

제 4 교시

사회탐구 영역(사회·문화)

성명

수험번호 2

1. 밑줄 친 '이러한 흐름'에 대한 설명으로 옳지 않은 것은?

오늘날 전 세계는 민족과 국가의 경계를 넘어 하나로 통합되어 가고 있다. 이는 단지 경제적 측면에만 국한되지 않으며 사회적, 문화적 측면 등 다방면에 걸쳐 진행되고 있어 지구촌이라는 말이 실감날 정도이다. 우리나라는 이러한 흐름에 적절히 대응해야 할 필요가 있다.

- ① 개별 국가의 정책 독립성을 강화시킨다.
- ② 특정 문화의 정체성을 위협하기도 한다.
- ③ 정보 통신 기술의 발달로 더욱 촉진되었다.
- ④ 국가 간 생산 요소의 이동을 활발하게 한다.
- ⑤ 세계 무역 기구(WTO)의 등장으로 가속화되었다.

2. 다음 사례를 종합하여 내릴 수 있는 결론으로 가장 적절한 것은? [3점]

- 세계화와 함께 나타나고 있는 자유 무역 협정(FTA) 체결에 대해 일부 수출 기업들은 매출 증대의 기회로 여겨 환영하는 반면, 값싼 외국 농산물과 경쟁해야 하는 국내 농민들은 생존권 차원에서 반발하고 있다.
- 가족 제도의 변화를 가정의 민주화로 인식하는 사람들이 있는가 하면, 전통 가정 윤리의 붕괴 현상으로 인식하는 사람들도 있다. 실제로 호주제가 폐지되자 여성 단체들은 환영한 반면, 일부 유림은 반대 시위를 벌였다.

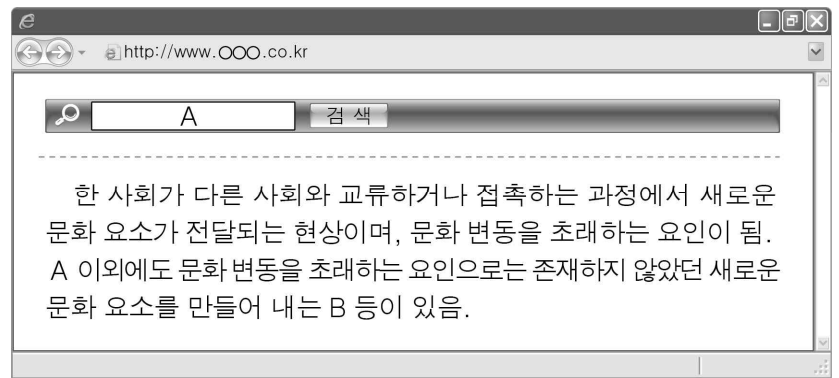
- ① 사회 변동은 사회 발전을 의미한다.
- ② 사회 변동은 집단 간 갈등을 유발할 수 있다.
- ③ 구성원들 간의 경쟁에 의해 사회 변동이 초래된다.
- ④ 사회 변동의 속도는 정치, 경제, 문화 영역에 따라 다르다.
- ⑤ 사회 변동은 물질문화와 정신문화의 충돌을 초래할 수 있다.

3. 다음 글에 부합하는 진술로 적절하지 않은 것은?

한국이 바람직한 다문화 사회로 이행하기 위해서는 인식의 전환이 요구된다. 첫째, 민족이 곧 국가가 아니다. 민족은 다르지만 이주민도 대한민국의 구성원이라는 발상의 전환이 필요하다. 둘째, 이주민도 국가 이익의 창출에 기여한다는 생각을 가져야 한다. 셋째, 다문화 사회가 민족 문화의 창조적 계승·발전에 기여할 수 있다는 점을 인식해야 한다.

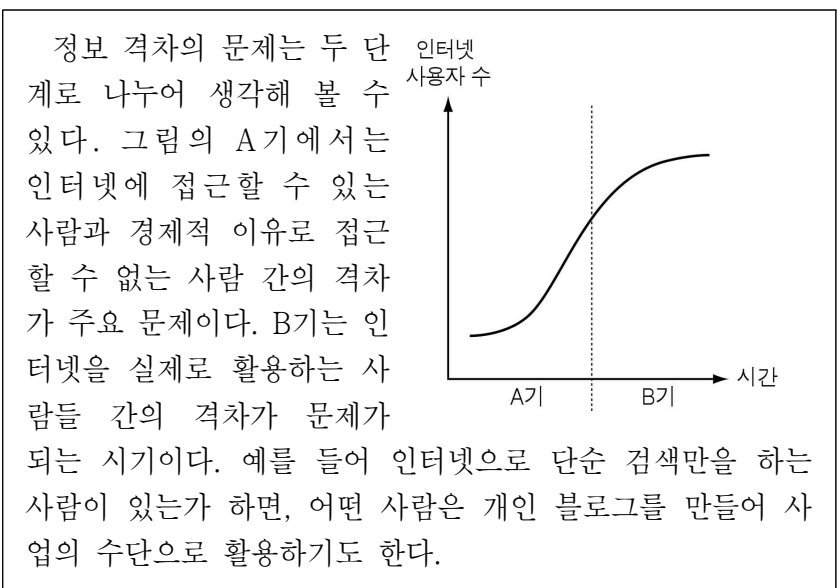
- ① 민족과 국민을 동일시해서는 안 된다.
- ② 이주 노동자도 다문화 사회의 구성원이다.
- ③ 다양한 문화 간 교류는 새로운 문화 형성에 기여한다.
- ④ 세계화 과정에서 한국 문화의 정체성 약화는 불가피하다.
- ⑤ 한국에 유입된 외국인 노동자는 한국 경제의 발전에 기여한다.

4. 문화 변동 요인 A, B에 대한 설명으로 옳지 않은 것은? [3점]



- ① A는 국가 내의 서로 다른 집단 간에 나타나기도 한다.
- ② A는 책이나 영화와 같은 매체를 통해 이루어지기도 한다.
- ③ B는 문화 변동의 내부 요인으로 분류된다.
- ④ B에 해당하는 사례로 'X-선의 발견'을 들 수 있다.
- ⑤ '인터넷의 등장 및 확산' 사례에는 A와 B가 모두 나타난다.

5. 자료에 대한 옳은 설명만을 <보기>에서 있는 대로 고른 것은? [3점]



< 보 기 >

- ㄱ. 정보화가 진행됨에 따라 정보 격차의 양상이 다르게 나타난다.
- ㄴ. A기에서는 인터넷 활용 방법에 대한 교육이 주요 대책으로 제시될 수 있다.
- ㄷ. B기에서는 인터넷 사용자 간 활용 능력의 차이가 소득 격차를 유발할 수 있다.
- ㄹ. 인터넷 이용 요금을 지원하는 것은 A기보다는 B기에 더 적합한 정책이다.

- ① ㄱ, ㄴ ② ㄱ, ㄷ ③ ㄴ, ㄹ
- ④ ㄱ, ㄷ, ㄹ ⑤ ㄴ, ㄷ, ㄹ

6. 밑줄 친 ㉠, ㉡에 대한 설명으로 옳은 것은? [3점]

다문화 사회의 형성 과정에서 각국이 취했던 이민자 정책은 크게 두 가지로 구분해 볼 수 있다. ㉠ 하나는 이민자들의 고유한 문화적 정체성을 약화시켜 이민자들을 그 사회의 지배적인 문화로 흡수하려는 정책이다. ㉡ 다른 하나는 샐러드 그릇 안에서 다양한 재료들이 고유의 맛을 유지하는 것처럼, 이민자들이 자신들의 고유문화를 유지하면서 생활할 수 있도록 하는 정책이다.

- ① ㉠은 문화 공존을 추구하는 정책이다.
- ② ㉡은 문화 동화를 목적으로 한 정책이다.
- ③ ㉠보다 ㉡이 문화 상대주의적 관점에 근거한 정책이다.
- ④ 이민자에게 한국어 사용을 의무화하는 것은 ㉠보다는 ㉡에 해당하는 정책이다.
- ⑤ ㉠, ㉡ 모두 문화의 다양성 확대에 기여한다.

7. 다음 글의 사회 변동 양상 A, B에 대한 설명으로 옳은 것은?

A로 인해 농촌의 인구가 일자리를 찾아 도시로 모여들면서 급격한 도시화가 진행되었고, 대량 생산으로 물질적 풍요가 이루어지면서 소비 수준이 높아졌다. 한편, B로 인해 등장한 사회에서는 정보 통신 기술 및 관련 산업이 발달함에 따라 정보의 생산 및 소비가 이전 사회보다 활발해졌다.

- ① A의 초기에는 2차 산업의 비중이 급격히 감소한다.
- ② A로 인해 등장한 사회에서는 재택근무가 보편적으로 나타난다.
- ③ B는 대중매체를 통한 쌍방향적 의사소통의 가능성을 높인다.
- ④ A와 달리 B로 인해 등장한 사회는 노동과 자본이 부가가치의 원천이다.
- ⑤ A, B 모두 확대 가족의 비중을 증가시키는 요인으로 작용한다.

8. (가), (나)의 문화 변동에 대한 설명으로 옳지 않은 것은? [3점]

(가) 중국에서 TV를 통해 방영된 한국 드라마와 예능 프로그램이 중국 사람들 사이에서 인기를 끌고 있다. 이로 인해 중국에서는 한국의 방송을 모방한 프로그램을 제작하는 경향이 나타나고 있다.

(나) 명나라를 무너뜨리고 청나라를 세운 만주족은 한족 남자들에게 옆머리를 깎고 가운데의 머리만을 땀아서 뒤로 길게 늘이는 변발을 강요하였다. 이로 인해 당시 중국에는 변발이 널리 퍼졌다.

- ① (가)에서는 문화 요소의 교류가 매개체를 통해 이루어졌다.
- ② (나)에서는 구성원들 간의 직접적 접촉에 의해 문화 요소가 전파되었다.
- ③ (나)와 달리 (가)에서는 문화 요소가 자발적으로 수용되었다.
- ④ 정보 사회에서는 (가)보다 (나)와 같은 문화 변동의 모습이 더 일반적으로 나타난다.
- ⑤ (가), (나) 모두 외부 요인에 의한 문화 변동 사례이다.

9. 밑줄 친 부분에 들어갈 결론으로 가장 적절한 것은?

최근 후쿠시마 원전 사고가 일본 내부의 문제로 끝나지 않듯이 현대 사회의 위험은 특정 지역이나 집단에 한정되지 않고 국경을 넘어 전 세계로 퍼져 나간다. 이와 같은 위험 상황이 모든 인류에게 닥칠 경우 기존의 집단이나 국가 간 대립 구도는 지양되어야 한다. 더 많은 부나 권력을 얻기 위해 경쟁하기보다는 모두가 직면한 치명적 위험에 함께 대처해야 하기 때문이다. 그러므로 현대 사회의 위험을 해결하기 위해서는 _____

- ① 개별 국가의 주권을 국제기구에 위임해야 한다.
- ② 자국의 이익보다 타국의 이익을 우선시해야 한다.
- ③ 국제사회에서 시민적 연대와 국가 간 협력을 강화해야 한다.
- ④ 지구적 위험보다는 지역적 위험을 우선적으로 고려해야 한다.
- ⑤ 부와 권력이 특정 집단이나 국가에 편중되지 않도록 해야 한다.

10. 다음 수행평가에서 각 모둠의 활동 내용에 대한 옳은 분석을 <보기>에서 고른 것은? [3점]

수행평가 과제 : 모둠별로 미래 사회의 문제와 구체적 문제 상황을 설정하고 그 대책에 대한 보고서를 제출하시오.

----- 모둠별 활동 내용 -----

모둠	미래 사회의 문제	구체적 문제 상황	대책
모둠 1	정보화에 따른 부작용	개인 정보 유출 및 사생활 침해	(가)
모둠 2	고령화에 따른 문제	젊은 층의 노인 부담 증가로 인한 세대 갈등 발생	세대 간 상호 이해 증진 및 노인 복지 제도의 합리화
모둠 3	환경오염의 심화	생태계 파괴로 인한 삶의 질 악화	환경오염 방지를 위한 세계적 협력 기구 설치
모둠 4	남북통일 과정에서의 문제	남북 간의 격차 확대로 인한 통일 시기 지연	통일에 대한 국민적 공감대 형성 및 남북 경제협력법 제정

----- < 보 기 > -----

ㄱ. '기업 간 고객 정보의 공유 확대'는 (가)에 들어갈 내용으로 적절하다.

ㄴ. 모둠 2가 제시한 미래 사회의 문제와 구체적 문제 상황은 관련성이 떨어진다.

ㄷ. 모둠 3은 환경오염이 전 지구적 차원의 문제가 될 수 있음을 인식하고 있다.

ㄹ. 모둠 2와 모둠 4는 제도적 차원과 의식적 차원의 대책을 모두 제시하고 있다.

- ① ㄱ, ㄴ ② ㄱ, ㄷ ③ ㄴ, ㄷ ④ ㄴ, ㄹ ⑤ ㄷ, ㄹ

[사회 · 문화] 사회탐구 영역

11. 자료는 A 회사와 B 회사의 생산 방식을 나타낸 것이다. 이에 대한 옳은 설명을 <보기>에서 고른 것은? [3점]

- A 회사는 컨베이어 벨트로 이어진 자동차 조립 라인을 통해 동일한 모델의 자동차를 생산한다. 노동자들은 각자 정해진 위치에서 지시 받은 대로 업무를 수행한다. 이러한 시스템의 도입으로 생산 속도가 빨라지게 되었다.
- B 회사는 미국 전역에 흩어진 35개의 소규모 공장으로 구성되어 있다. 자동차 디자인 및 설계는 온라인으로 교류하는 전 세계 5,000명의 디자이너들과 자동차 공장에 직접 찾아가는 고객들이 담당한다. 심지어 일부 고객들은 회사 노동자들과 함께 자동차를 제작하기도 한다.

- < 보 기 > —
- ㄱ. B 회사보다 A 회사에서 노동자의 창의성이 더 중시된다.
 - ㄴ. A 회사에 비해 B 회사의 생산 과정에서 소비자의 참여가 활발하다.
 - ㄷ. 산업 사회에서는 A 회사보다 B 회사의 생산 방식이 많이 나타난다.
 - ㄹ. A 회사는 B 회사보다 소품종 대량 생산에 적합한 방식을 채택하고 있다.

- ① ㄱ, ㄴ ② ㄱ, ㄷ ③ ㄴ, ㄷ ④ ㄴ, ㄹ ⑤ ㄷ, ㄹ

12. 다음 설문 조사 결과에 대한 분석으로 옳은 것은? [3점]

○ 질문 : 누가 노인의 생계를 책임져야 하는가?
○ 응답자 : A국 성인 남녀 500명

(단위 : %)

구 분	자식 및 가족	정부 및 사회	노인 스스로 해결	무응답	계
2006년	60.7	29.1	7.7	2.5	100
2008년	37.2	47.8	11.4	3.6	100
2010년	30.4	51.0	15.0	3.6	100
2012년	28.7	54.0	13.6	3.7	100

- ① 노인들의 경제적 지위가 약화되고 있다.
- ② 자식 및 가족이 노인을 부양하는 가구가 감소하고 있다.
- ③ 노인이 스스로 노후 문제를 해결하려는 경향이 강화되고 있다.
- ④ 노인 복지 확충보다 효 사상의 고취를 중시하는 응답자가 증가하고 있다.
- ⑤ 노인 부양의 책임을 개인적 차원보다 사회적 차원에서 인식하는 응답자가 늘고 있다.

13. 다음은 수업 시간의 한 장면이다. 학생들의 발표 내용에 대한 설명으로 옳은 것은?

교사 : 사회 변동 양상과 관련하여 자신이 관심을 가지고 있는 분야에 대해 말해 보세요.
 갑 : 전자 민주주의에 관심이 있어요. 전자 민주주의의 확산은 우리 정치를 발전시킬 수 있다고 봐요.
 을 : 저는 전자 상거래 확대가 경제 발전에 기여할 것이라고 생각해요.
 병 : 최근 신문 기사를 보고 지식 재산권 보호를 더욱 강화해야 한다고 생각하게 되었어요.
 정 : 제가 가장 기대하면서도 우려하는 분야는 생명 공학 기술의 발달이에요.
 무 : 최근 자유 무역 협정(FTA) 체결 과정을 보면서 국가 간 무역 장벽이 더욱 약화되어야 한다고 생각했어요.


- ① 갑은 일반 시민보다 정치인의 의사를 더 중시한다.
- ② 을은 상품 유통 단계의 증가가 경제에 긍정적으로 작용한다고 본다.
- ③ 병은 지적 창작물의 생산자가 정당한 물질적 보상을 받아야 한다고 본다.
- ④ 정은 인간 복제가 가져올 윤리적 문제를 간과하고 있다.
- ⑤ 무는 자유 무역의 확대를 부정적으로 바라본다.

14. 빈칸 ㉠에 들어갈 개념으로 적절한 것은?

◆ 수업 주제 : ㉠ 의 이해
 ◆ 모듈별 사례 조사 내용

- 모듈 1 : 서양식과 전통 방식이 혼합되어 나타난 우리나라의 독특한 결혼식 모습
- 모듈 2 : 전래된 불교와 전통 무속 신앙이 결합되어 나타난 우리나라 사찰의 칠성각
- 모듈 3 : 우리나라에 도입된 이래 한의학과는 별개로 독자적 영역을 구축한 서양 의학

모듈 1, 2와 달리 모듈 3이 조사한 사례는 수업 주제에 적합하지 않군요.



교사

- ① 문화 융합 ② 문화 동화 ③ 문화 전파
- ④ 문화 공존 ⑤ 문화 변동

15. A국 정부가 다음과 같은 정책을 실시하는 목적으로 보기 어려운 것은?

서유럽의 A국에서는 자녀 수가 2명 이상인 가정에는 소득에 관계없이 매달 육아 보조금이 지급되며 다자녀일수록 그 금액이 증가하는데, 한 가정당 매달 평균 445유로 정도가 지급된다. 게다가 임신 후 출산 때까지 병원 진료비는 한 푼도 내지 않고, 임신 5개월부터는 임신 수당까지도 지급 받는다.

- ① 출산율의 제고 ② 적정 인구 규모의 확보
- ③ 가정의 양육 부담 완화 ④ 가족의 재생산 기능 활성화
- ⑤ 가족 구성원 간의 소통 강화

16. 그림에서 문화 변동의 부작용과 관련하여 밑줄 친 ‘이런 현상’의 원인으로 가장 적절한 것은? [3점]



휴대 전화 사용이 일반화되었지만 통화 예절이 정착되지 않아서 이런 현상이 나타납니다.

- ① 일방향적 대중 매체의 확산
- ② 외래문화와 전통문화 간의 괴리
- ③ 바람직하지 못한 외부 문화의 유입
- ④ 물질문화의 확산으로 인한 인간 소외
- ⑤ 물질문화와 비물질문화의 변동 속도 차이

17. 대화에 대한 옳은 분석만을 <보기>에서 있는 대로 고른 것은?

갑: 정보 사회가 진전되면 사람들이 육체노동에서 벗어나 더 많은 여가와 풍요를 누릴 수 있어. 또한 사람들이 다양한 문화를 향유할 가능성도 커져.
을: 글썸, 정보 기술은 기존의 일자리를 줄이고 기업의 이윤을 극대화하는 도구로 전략할 가능성이 커. 이로 인해 실업과 빈부 격차가 심해질 수 있어.

< 보 기 >
ㄱ. 갑은 정보 사회에서 제조업의 비중이 커질 것이라고 본다.
ㄴ. 갑은 정보 기술이 삶의 질을 향상시키는 요인이 될 수 있다고 본다.
ㄷ. 을은 정보 사회에서도 불평등 현상이 지속될 수 있다고 본다.
ㄹ. 갑과 달리 을은 정보화가 사회의 다원화 현상을 촉진한다고 본다.

- ① ㄱ, ㄴ ② ㄱ, ㄷ ③ ㄴ, ㄷ
- ④ ㄱ, ㄷ, ㄹ ⑤ ㄴ, ㄷ, ㄹ

18. 다음 글에 부합하는 진술로 가장 적절한 것은?

새로운 문화의 창조는 기존의 문화적 전통에서 시작되며 다른 문화와의 접촉을 통해서 풍성해진다. 서로 다른 문화가 접촉할 수 있으려면 인류 사회에 다양한 문화유산이 존재해야 한다. 그러므로 각국의 고유한 문화를 보존하는 것은 문화 간 교류를 가능하게 하고 전 세계의 문화 창조를 촉진하는 기반이 된다.

- ① 인류 문화의 창조적 발전을 위해 다양한 문화를 보존해야 한다.
- ② 각 사회의 정체성 유지보다 문화의 다양성 증진이 더 중요하다.
- ③ 문화 간 갈등을 해결하기 위해 인류의 보편적 가치를 중시해야 한다.
- ④ 각 문화의 다양성을 지키기 위해 다른 문화와의 교류를 통제해야 한다.
- ⑤ 문화적 가치를 판단하는 기준을 정해 특정 문화의 보존 여부를 결정해야 한다.

[19~20] 표는 A국과 B국의 인구 변동 양상을 비교한 것이다. 이를 보고 물음에 답하시오.

구분	A국		B국	
	1990년	2010년	1990년	2010년
노년층 비율(%)	10	10	10	20
노령화 지수	100	200	100	200

* 노년층: 65세 이상 인구
* 노령화 지수 = (65세 이상 인구 / 0~14세 인구) × 100

19. 표에 대한 옳은 분석만을 <보기>에서 있는 대로 고른 것은? [3점]

< 보 기 >
ㄱ. A국에서 15~64세 인구의 비중은 커졌다.
ㄴ. A국의 출산율은 1990년보다 2010년에 높다.
ㄷ. B국에서 0~14세 인구의 비율은 동일하게 유지되었다.
ㄹ. 2010년의 노년층 인구는 A국보다 B국이 많다.

- ① ㄱ, ㄴ ② ㄱ, ㄷ ③ ㄴ, ㄹ
- ④ ㄱ, ㄷ, ㄹ ⑤ ㄴ, ㄷ, ㄹ

20. 1990년과 비교할 때 2010년의 B국 상황에 대한 추론으로 가장 적절한 것은?

- ① 가부장적 가족 문화가 확산되었을 것이다.
- ② 노인들의 정치적 지위가 약화되었을 것이다.
- ③ 남녀 성비의 불균형 문제가 심화되었을 것이다.
- ④ 청·장년층의 노인 부양 부담이 커졌을 것이다.
- ⑤ 노인과 청년 세대 간의 갈등이 완화되었을 것이다.

※ 확인 사항
○ 답안지의 해당란에 필요한 내용을 정확히 기입(표기)했는지 확인하시오.