

제 4 교시

사회탐구 영역 (윤리)

성명		수험번호					3		
----	--	------	--	--	--	--	---	--	--

- 자신이 선택한 과목의 문제지인지 확인하십시오.
- 문제지에 성명과 수험번호를 정확히 써 넣으시오.
- 답안지에 성명과 수험번호를 써 넣고, 또 수험번호와 답을 정확히 표시하십시오.
- 과목을 선택한 순서대로 풀고, 답은 답안지의 '제1선택'란에서 부터 차례대로 표시하십시오.
- 문항에 따라 배점이 다르니, 각 물음의 끝에 표시된 배점을 참고 하시오. 3점 문항에만 점수가 표시되어 있습니다. 점수 표시가 없는 문항은 모두 2점입니다.

1. 다음 글에서 추론할 수 있는 인간의 특성으로 가장 적절한 것은?

OO읍사무소 현관 입구에 쌀 50포대가 놓여 있었다. 그 위에는 “어려우신 분들을 도와주세요. 저도 과거에 어렵게 살아서 그 분들의 힘든 사정을 잘 알아요.”라는 메모만 남겨 있을 뿐 이름은 보이지 않았다. 이처럼 자신을 드러내지 않고 남을 돕는 ‘얼굴 없는 천사’들이 세상을 훈훈하게 하고 있다.

- ① 자연적 조건에 순응하는 존재이다.
- ② 삶의 즐거움을 추구하는 존재이다.
- ③ 도구를 활용하여 이익을 추구하는 존재이다.
- ④ 계약을 통하여 사회를 발전시키는 존재이다.
- ⑤ 반성적 사고를 통해 옳은 가치를 추구하는 존재이다.

2. 다음 사례에 대한 갑, 을의 평가로 가장 적절한 것은?

사례 : ○○병원 측은 의료진의 의견을 고려하고, 환자 가족들의 고통과 경제적 부담을 덜어주기 위하여 뇌사 상태의 환자에게 부착한 인공호흡기를 떼어내기로 결정했다.

갑 : 도덕적 주체인 인간은 그 자체로 존엄해. 따라서 항상 인격으로 대우해야 해.

을 : 인간이 어떤 행위를 결정함에 있어서 효용성과 최선의 결과를 고려해야 해.

- ① 갑 - 인간을 수단으로 대우한 잘못된 결정이다.
- ② 갑 - 사회의 여론을 고려한 바람직한 결정이다.
- ③ 을 - 가족의 이익을 고려했기 때문에 잘못된 결정이다.
- ④ 을 - 보편화 가능성의 원리에 따른 바람직한 결정이다.
- ⑤ 갑, 을 - 행위의 동기보다 의지를 중시한 잘못된 결정이다.

3. (가)의 관점에서 (나)의 주장에 대해 제기할 수 있는 비판을 <보기>에서 고른 것은? [3점]

(가) 시장의 ‘보이지 않는 손’이 제대로 작동되지 않을 것이라는 전망이 제기될 때, 사람들은 강력한 힘을 가지고 어려울 때 도와주는 ‘보이는 손’인 국가를 갈망하게 된다. 따라서 국가는 최저 임금제, 공공 복지 제도를 도입하여 시민 생활을 안정시켜야 한다.

(나) 많은 사람들이 선의의 법령과 규제가 경제에 도움을 주고 있다고 생각한다. 그러나 그렇지 않다. 그냥 놓아두어야 한다. ‘사리(私利)라는 기름’이 ‘경제라는 기어(gear)’를 거의 기적에 가까울 정도로 잘 돌아가게 할 것이다. 시장은 모든 것을 해결할 것이다.

<보 기>

- ㄱ. 국가 권력이 ‘필요악’이라는 사실을 망각하고 있다.
- ㄴ. 구성원들의 인간다운 삶을 국가가 보장해야 함을 간과하고 있다.
- ㄷ. 시장의 자유는 사회의 요구에 의해 제한될 수 있음을 무시하고 있다.
- ㄹ. 국가 권력은 개인의 생명과 자유를 보호하는 데 그쳐야 한다는 사실을 망각하고 있다.

- ① ㄱ, ㄴ    ② ㄱ, ㄷ    ③ ㄴ, ㄷ    ④ ㄴ, ㄹ    ⑤ ㄷ, ㄹ

4. (가), (나) 사상에 대한 옳은 설명을 <보기>에서 고른 것은?

(가) 실재하는 것은 경험과 변화뿐이다. 인간은 환경과의 직접적인 경험을 통해 사유를 전개하며 이 과정에서 지식이 생성된다. 따라서 인간은 실생활에서의 활용 가능성을 기준으로 지식을 판단할 수밖에 없다.

(나) 지금 금과 은이 무슨 소용이 있으며 보화가 어떤 가치가 있겠는가? 그것들을 가지고 시장에 나가본들 누가 사겠는가? 물건을 이용하는 방법을 모르기 때문이다. 이용할 줄 모르니 생산이 없고 생산이 없으니 항상 궁핍하다.

<보 기>

- ㄱ. (가)는 선악의 기준을 현실적 유용성에 두고 있다.
- ㄴ. (나)는 도덕의 내용보다 형식을 중시하고 있다.
- ㄷ. (가), (나)는 삶의 개선과 이익의 증진을 추구했다.
- ㄹ. (가), (나)는 삶에 있어서 보편적 가치를 추구했다.

- ① ㄱ, ㄴ    ② ㄱ, ㄷ    ③ ㄴ, ㄷ    ④ ㄴ, ㄹ    ⑤ ㄷ, ㄹ

[5~6] 다음은 고대 동양 사상가들의 가상 대화이다. 물음에 답하시오.



5. 갑, 을, 병 사상에 대한 설명으로 옳은 것은?
- ① 갑은 본성대로 살아가야 한다고 주장하였다.
  - ② 을은 법률이나 형벌에 의한 교화를 강조하였다.
  - ③ 병은 타고난 순수함을 유지해야 한다고 강조하였다.
  - ④ 갑은 신분의 차별을, 을은 신분의 평등을 주장하였다.
  - ⑤ 갑, 을, 병 모두 자연의 덕을 강조하였다.

6. 밑줄 친 ㉠에 대한 병의 평가로 가장 적절한 것은?

선원 박모 씨가 동료들과 해상에서 그물을 놓던 중 바다에 빠졌다. 다른 선원들이 어찌할 바를 모르고 당황하고 있을 때, ㉠김모 씨가 박모 씨를 구하기 위해 곧바로 바다에 뛰어 들었다. 하지만 끝내 그도 변을 당하고 말았다.

- ① 불가분의 인연을 자각한 행동이다.
- ② 사회적 규범과 질서를 잘 지킨 결과이다.
- ③ 사회적 요구와 의무에서 비롯된 행동이다.
- ④ 자연스러운 품성에 의한 사랑의 실천이다.
- ⑤ 명예를 얻고자 하는 욕망에서 비롯된 행동이다.

7. 갑, 을 사상에 대한 옳은 설명을 <보기>에서 고른 것은?

[3점]

갑 : 끊임없이 변화하는 세계에서 행복을 추구하기란 어렵다. 모든 것은 인과 관계에서 만들어진 조건 속에 있기 때문에 인간에게 절대적 자유란 없다. 자신에게 부여된 덕을 실천함으로써 행복을 추구할 수 있다.

을 : 인간의 삶은 사물의 본질보다 우선하며 직관이나 상징적 체험을 통해 파악할 수 있다. 세계의 본질은 삶을 향한 맹목적 의지이기 때문에 인간의 삶은 피로움에 빠지게 된다. 따라서 금욕함으로써 인간은 해탈할 수 있다.

<보 기>

ㄱ. 갑은 관조적 삶과 도덕성의 실현을 강조한다.  
 ㄴ. 갑은 행복을 얻기 위한 주체적 삶을 중시한다.  
 ㄷ. 을은 고통을 인간 삶의 본질로 보고 있다.  
 ㄹ. 을은 이성에 기초한 행복의 추구를 중시한다.

- ① ㄱ, ㄴ    ② ㄱ, ㄷ    ③ ㄴ, ㄷ    ④ ㄴ, ㄹ    ⑤ ㄷ, ㄹ

8. (가), (나) 사상에 대한 설명으로 옳은 것은?

(가) 인생의 목적은 쾌락의 추구, 자연적 욕망의 충족이지 명예욕, 금전욕의 노예가 되는 것은 아니다. 공공생활의 혼잡을 피해 사는 것, 빵과 물만 마시는 질박한 식사에 만족하는 것, 우애를 최고선으로 삼는 것이 중요하다.

(나) 현자(賢者)의 지혜란 '자연에 따라 사는 것'을 아는 것이다. 인간에게는 자기를 유지하기 위한 '본능의 충동'이 부여되어 있으나 그것이 지나칠 때 정념(情念)에 사로잡히니, 이성을 통해 정념을 극복해야 한다.

- ① (가)는 개인적 안심입명보다 사회적 의무를 중시하였다.
- ② (가)는 인간이 이성을 가지고 있는 한 평등하다고 보았다.
- ③ (나)는 어떠한 상황에서도 동요하지 않는 경지를 추구하였다.
- ④ (나)는 지속적·정신적인 쾌락을 진정한 행복이라고 보았다.
- ⑤ (가)는 금욕적 삶을, (나)는 경험에 따른 삶을 중시하였다.

9. (가) 사상의 관점에서 (나)를 주장하는 사람에게 제시할 수 있는 삶의 방식으로 가장 적절한 것은? [3점]

(가) 절대 정신은 모든 사건의 본질적인 측면이다. 인간의 역사는 이 절대 정신이 자신의 본질을 명료하게 드러내는 과정이다. 결국 인간은 역사를 통해 궁극적인 자유를 실현하고 있다.

(나) 대량생산과 대량소비의 현대 사회는 인간성 상실, 정신의 빈곤이 가져오는 절망으로 신음하고 있다. 따라서 이성의 권위와 억압에서의 해방, 탈중심화의 추구, 분야별로 고정된 장르의 해체 등이 필요하다.

- ① 감각적 능력에 기초한 삶을 살아가라.
- ② 다양한 가치를 인정하는 삶을 살아가라.
- ③ 경험을 통해 사회 문제를 해결하는 삶을 살아가라.
- ④ 보편적 이성에 기초한 규범을 준수하는 삶을 살아가라.
- ⑤ 다원적 가치관을 통해 정신을 고양시키는 삶을 살아가라.

10. 퍼즐에서 (C)의 가로에 들어갈 용어를 중시하는 사상이 추구하는 삶의 자세로 옳은 것은? [3점]

	(A)		
		(B)	
	(C)		

**【가로열쇠】**  
 (A) 주지주의 입장에서 인간이 악한 행동을 하는 이유

**【세로열쇠】**  
 (A) 세속적인 생활을 초월하여 자연의 섭리대로 살아가는 삶  
 (B) 우주만물의 존재 근원을 기(氣) 중심으로 보는 조선 성리학의 한 흐름

- ① 자아의 집착에서 벗어나 중생과 함께한다.
- ② 선악의 구별이 없는 소요(逍遙)의 경지를 추구한다.
- ③ 객관적이고 실증적인 태도로 현실 문제를 해결한다.
- ④ 군자의 경지에 도달하기 위한 수기(修己)를 중시한다.
- ⑤ 양생(養生)을 통한 건강한 삶을 궁극적 목표로 삼는다.

11. 그림의 갑, 을이 <표>에서 선택할 수 있는 사회와 그 타당한 이유를 <보기>에서 고른 것은? [3점]



<표>

구분	저소득층	중산층	고소득층	총합
<사회1>	3	14	5	22
<사회2>	4	9	4	17
<사회3>	2	15	3	20

※ 숫자 : 갑은 이익의 정도, 을은 사회적 가치의 배분정도

<보 기>

- ㄱ. 갑은 <사회1>을 선택할 것이다. 행복의 양이 극대화되기 때문이다.
- ㄴ. 갑은 <사회3>을 선택할 것이다. 중산층이 획득할 사회적 가치의 양이 가장 많기 때문이다.
- ㄷ. 을은 <사회2>를 선택할 것이다. 자신이 사회적 약자일 경우를 고려하기 때문이다.
- ㄹ. 을은 <사회3>을 선택할 것이다. 경제적 안정을 선호하는 인간의 심리 때문이다.

- ① ㄱ, ㄴ    ② ㄱ, ㄷ    ③ ㄴ, ㄷ    ④ ㄴ, ㄹ    ⑤ ㄷ, ㄹ

12. (가)의 관점에서 (나)에 대해 제기할 수 있는 비판을 <보기>에서 고른 것은? [3점]

(가) 개인은 공동체의 구성원으로 겹치고 상충되는 요구를 수행하는 존재이다. 현실적으로 인간은 공동체와 관련 없는 독립적인 자아는 아니며 충성이나 단결에 대한 의무를 인정하며 살아가는 존재이다.  
 (나) 우리가 살아가는 공동체에는 오로지 수많은 개인이 있을 뿐이다. 개인은 모든 행위의 주체이며 동시에 의무의 대상이다. 각 개인은 자신의 것에 대해 더 많은 관심을 가지며 이를 통해 적절한 몫을 취하게 된다.

<보 기>

- ㄱ. 사회적 연대가 공동선의 기초임을 간과했다.
- ㄴ. 사회 참여를 통해 공익을 증진할 수 있음을 간과했다.
- ㄷ. 사익 추구의 기본 토대인 자유의 가치를 무시하고 있다.
- ㄹ. 사회 상황과 무관한 자아가 존재할 수 있음을 간과했다.

- ① ㄱ, ㄴ    ② ㄱ, ㄷ    ③ ㄴ, ㄷ    ④ ㄴ, ㄹ    ⑤ ㄷ, ㄹ

13. 다음을 주장한 사상가가 제시할 삶의 자세로 옳은 것은?

덕이란 인간의 고유한 특성, 즉 이성을 탁월하게 발휘하는 것이다. 인간의 영혼에는 지적인 덕과 도덕적인 덕이 있다. 지적인 덕은 가르쳐서 얻고 도덕적인 덕은 습관을 통해서 얻는다. 시민들이 좋은 습관을 길러서 선량해지게 하는 일은 입법자의 직무이다. 우리는 정의로운 행동을 함으로써 정의로워지며 다른 덕들도 행동함으로써 얻게 된다.

- ① 도덕적 삶에서 의지의 역할을 중시한다.
- ② 경험적 지식에 근거하여 삶을 추구한다.
- ③ 행복한 생활을 위해 절대자에게 귀의한다.
- ④ 철인군주가 다스리는 이상국가를 지향한다.
- ⑤ 지나침과 부족함이 없는 산술적 중간을 따른다.

14. (가)의 관점에서 (나)의 ㉠에게 해줄 수 있는 조언으로 가장 적절한 것은? [3점]

(가) 화(禍)! 그 곁에는 복(福)이 기대어 서 있고, 복! 그 속에는 화가 숨어 있다. 적으면 얻게 되고 많으면 어지러워진다. 커지면 가고 가면 멀어지고 멀어지면 되돌아온다. 되돌아오는 것은 도의 움직임이며 자연의 순리이다.  
 (나) 성형의 최신 경향은 '자연스러움'과 '동안(童顔)' 이미지이다. ㉠ 요즘 이런 연예인의 사진을 들고 성형외과를 찾아 수술을 받는 사람들이 있다. 어떤 연예인이 인기 있느냐에 따라서 성형 모델이 수시로 바뀌는 추세이다.

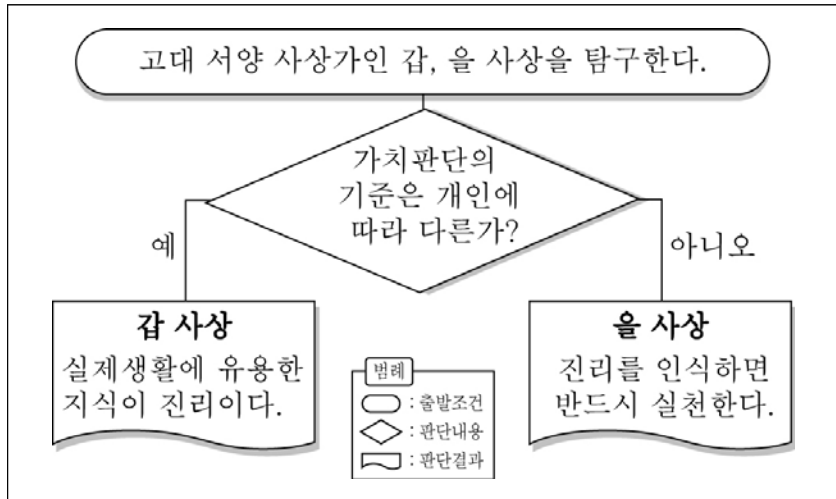
- ① 우리를 구속하는 일체의 것을 잊으시오.
- ② 외적인 아름다움보다 도덕적 선을 실천하시오.
- ③ 양지(良志)를 발휘하여 옳고 그름을 분별하시오.
- ④ 상(相)에 머무르지 않는 보시(布施)를 실천하시오.
- ⑤ 고정관념을 초월하여 본래의 모습에서 벗어나시오.

15. (가), (나) 사상에 대한 설명으로 옳은 것은? [3점]

(가) 이 세상에는 이(理)도 있고 기(氣)도 있다. 이라는 것은 만물을 낳는 근본이고 기라는 것은 만물을 낳는 도구이다. 사람과 사물이 생겨날 때 반드시 이를 받은 후에 본성을 갖게 되고 기를 부여받은 후에 형체를 갖게 된다.  
 (나) 몸을 다스리는 것이 마음이고 마음이 드러난 것이 바로 의(意)이며 의가 지향하는 것이 바로 물(物)이다. 보고 듣고 말하고 움직이는 것이 물이다. 그래서 마음과 무관한 이치(理致)가 따로 있는 것이 아니다.

- ① (가) - 앎과 실천에는 선후의 구분이 없다.
- ② (가) - 마음의 본체인 참된 앎의 실현이 치지(致知)이다.
- ③ (나) - 본래성을 잘 유지하면 지선(至善)에 이를 수 있다.
- ④ (나) - 거경궁리(居敬窮理)를 통해 성인에 도달할 수 있다.
- ⑤ (가), (나) - 사물의 이치를 탐구하는 것이 격물(格物)이다.

16. 갑, 을 사상에 대한 설명으로 옳은 것은? [3점]



- ① 갑은 이성으로 파악된 이데아 세계를 참된 세계로 보았다.
- ② 갑은 개인의 선호에 따른 행동은 도덕적으로 정당화될 수 없다고 보았다.
- ③ 을은 앎보다 지속적 실천을 통해 덕이 형성된다고 보았다.
- ④ 을은 영혼의 수련을 통한 깨달음을 진리의 기준으로 보았다.
- ⑤ 갑, 을은 모든 사회에서 통용되는 도덕적 가치는 존재하지 않는다고 보았다.

17. 조선 후기 (가), (나) 사상에 대한 설명으로 옳은 것은?

(가) 하늘이 인간에게 부여한 것이 본성이자 도(道)이다. 백성들이 풍요로운 삶을 영위하도록 도와주는 농기구는 기(器)이다. 변화시켜야 하는 것은 도가 아니라 기이다.  
 (나) 선왕(先王)이 제정한 복식이 아니면 입지 않고 선왕의 뜻이 아니면 말하지 않는다. 지금 선왕의 복식을 바꾸기 보다 선왕의 도를 지키다가 죽는 것이 선비의 도리이다.

- ① (가)는 동양정신을 바탕으로 서구 문물을 수용하고자 하였다.
- ② (가)는 경천사상을 토대로 유불도 사상을 융합하고자 하였다.
- ③ (나)는 선비정신을 바탕으로 사해동포주의를 주장하였다.
- ④ (나)는 실천적인 학문을 바탕으로 후생(厚生)을 전개하였다.
- ⑤ (가), (나)는 성리학적 전통에 의한 새 세상을 열고자 하였다.

18. 다음을 주장한 사상가에 대한 옳은 설명을 <보기>에서 고른 것은?

선악을 가리는 기준은 쾌와 불쾌의 감정인데, 이를 통해 어떤 행위에 대한 도덕적 시인과 비난이 나타난다. 도덕적 감정이란 이처럼 유용한 행위에 대한 생각에서 비롯되며 이러한 감정은 자신뿐만 아니라 타인에게서도 유사하게 일어난다.

<보 기>

- ㄱ. 자연 법칙과 일치하는 삶을 주장하였다.
- ㄴ. 공감을 추구하는 것이 선이라고 주장하였다.
- ㄷ. 사회적 이익을 부각시키는 데 영향을 미쳤다.
- ㄹ. 도덕적 판단과 행위의 기준을 이성으로 보았다.

- ① ㄱ, ㄴ    ② ㄱ, ㄷ    ③ ㄴ, ㄷ    ④ ㄴ, ㄹ    ⑤ ㄷ, ㄹ

19. 갑, 을 사상가의 인성론에 대한 설명으로 옳지 않은 것은?

[3점]

갑 : 인간으로서 내가 갖는 성(性)은 너와 나의 구별이 없지만 나의 모습과 너의 모습은 현실적으로 다르다. 성은 이(理)이고 모습은 기(氣)이다. 그래서 이는 보편성을 갖고 기는 특수성을 갖는다.  
 을 : 마음은 본래 덕(德)을 가지고 있지 않고 오로지 곧은 본성(本性)만이 있을 뿐이다. 나의 곧은 마음을 능히 행하는 것을 일러 덕이라 했으니 선을 행한 후에 덕의 이름이 성립하는 것이다.

- ① 갑은 기의 청탁(淸濁)에 의해 성인과 소인이 구분된다고 보았다.
- ② 갑은 하늘의 이치를 보존하고 사사로운 욕심을 제거해야 한다고 보았다.
- ③ 을은 인간에게 선천적으로 자유의지가 주어졌다고 보았다.
- ④ 을은 우주의 기와 인간의 기를 구분하여 인간을 혈기(血氣)적 존재로 보았다.
- ⑤ 갑은 성(性)을 선을 좋아하는 성향으로, 을은 고정된 내재적 본체로 보았다.

20. 그림은 서술형 평가 <문제1>에 대한 학생 답안이다. ㉠~㉣ 중 옳은 것은?

**서술형 평가문제 및 답안지**

( 3 )학년 ( 0 )반 ( 00 )번 이름 : 000

<문제1> 다음을 주장한 사상가의 윤리 사상을 답안지에 서술하시오.

- 내가 하기 싫은 일은 남에게 시키지 않는다.
- 아침에 도(道)를 들으면 저녁에 죽어도 좋다.

<학생답안>

이 사상가는 ㉠모든 사람을 차별하지 않는 사랑의 실천을 사상의 핵심 내용으로 강조했으며, 당시 ㉡사회가 혼란한 것은 통치자가 실리보다 명분을 중시했기 때문이라고 보았다. 따라서 그는 ㉢사회 혼란을 해결하기 위해서는 인간이 본래 타고난 내면적 도덕성을 회복해야 한다고 주장했으며, ㉣이상적 삶의 모습으로 사회 성원들이 제각기 각자의 신분과 지위에 따라 맡은 바 역할을 다해야 한다고 하였다.

...(후략) ...

- ① ㉠, ㉡    ② ㉠, ㉢    ③ ㉡, ㉢    ④ ㉡, ㉣    ⑤ ㉢, ㉣

\* 확인 사항

○ 답안지의 해당란에 필요한 내용을 정확히 기입(표기)했는지 확인하시오.