

제 4 교시

직업탐구 영역(해사일반)

성명  수험번호           3

1

1. 다음에 해당하는 코드를 구축함으로써 해운 회사가 얻게 되는 효과로 옳은 것만을 <보기>에서 있는 대로 고른 것은?

이 코드는 해운 회사로 하여금 해상 및 육상 부서의 안전 관리 시스템을 수립하고 그 수준을 국제적 기준 이상으로 유지하도록 하고 있다. 이를 위해 기업 내 최고 경영자의 직접적인 참여와 모든 관련자의 책임, 능력, 태도 및 동기를 촉구하고 있다.

< 보 기 >  
 ㄱ. 보험료 절감                      ㄴ. 기준 미달선 감소  
 ㄷ. 입·출항 시 CIQ 기관의 수속 면제

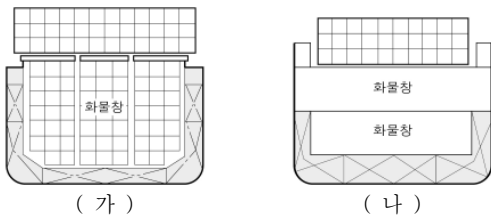
- ① ㄱ                      ② ㄷ                      ③ ㄱ, ㄴ  
 ④ ㄴ, ㄷ                ⑤ ㄱ, ㄴ, ㄷ

2. 다음의 ㉠, ㉡에 해당하는 항만 시설을 바르게 연결한 것은?

항만은 천연 지형을 이용하거나 인공적인 방법으로 풍랑의 영향을 줄여 ㉠선박을 안전하게 정박시킬 수 있어야 한다. 또한 선박에 오르내리는 승객과 화물을 후방 지역에 수송할 수 있는 교통 시설을 갖추어야 하고, ㉡화물을 보관할 수 있는 시설을 갖추어야 한다.

- ㉠                      ㉡  
 ① 잔교                돌핀  
 ② 잔교                선회장  
 ③ 안벽                돌핀  
 ④ 안벽                상옥  
 ⑤ 선회장              상옥

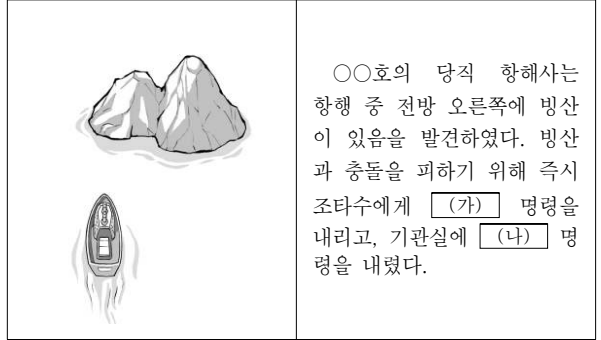
3. 그림은 컨테이너선 화물창 횡단면을 나타낸 것이다. (가), (나)에 대한 설명으로 옳은 것만을 <보기>에서 있는 대로 고른 것은? [3점]



< 보 기 >  
 ㄱ. (가)는 전용 컨테이너선에 해당된다.  
 ㄴ. (나)는 LOLO선에 적합한 구조이다.  
 ㄷ. (가)는 (나)보다 화물창 내 갑판의 개수가 적다.

- ① ㄱ                      ② ㄴ                      ③ ㄱ, ㄷ  
 ④ ㄴ, ㄷ                ⑤ ㄱ, ㄴ, ㄷ

4. 다음의 상황에서 충돌을 피하기 위한 적절한 조치로 (가), (나)에 해당하는 것을 <보기>에서 골라 바르게 연결한 것은?

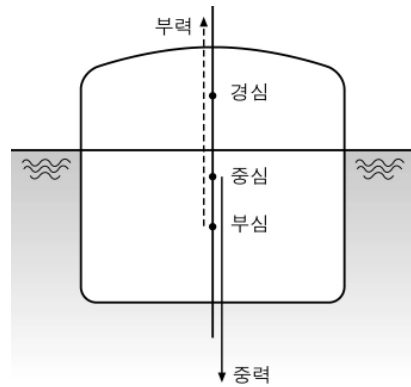


○○호의 당직 항해사는 항행 중 전방 오른쪽에 빙산이 있음을 발견하였다. 빙산과 충돌을 피하기 위해 즉시 조타수에게 (가) 명령을 내리고, 기관실에 (나) 명령을 내렸다.

< 보 기 >  
 ㄱ. Full ahead                      ㄴ. Hard port  
 ㄷ. Full astern                    ㄹ. Hard starboard

- (가)                      (나)                      (가)                      (나)  
 ① ㄱ                      ㄴ                      ② ㄱ                      ㄷ  
 ③ ㄴ                      ㄷ                      ④ ㄴ                      ㄹ  
 ⑤ ㄷ                      ㄹ

5. 그림의 선박에 작용하는 힘에 관한 내용으로 옳은 것을 <보기>에서 고른 것은? [3점]



< 보 기 >  
 ㄱ. 중력과 부력의 크기가 같다.  
 ㄴ. 경심은 부력이 작용하는 중심이다.  
 ㄷ. 중력과 부력은 같은 방향으로 작용한다.  
 ㄹ. 부심은 선박 수면하 용적의 기하학적 중심이다.

- ① ㄱ, ㄷ                      ② ㄱ, ㄹ                      ③ ㄴ, ㄷ  
 ④ ㄴ, ㄹ                      ⑤ ㄷ, ㄹ

6. 그림과 같은 대형선이 교통 안전 특정 해역을 항행할 때 관할 해양경찰서장에게 통보해야 하는 사항을 <보기>에서 고른 것은?



< 보 기 >

ㄱ. 입항 예정 시각  
 ㄴ. 선박의 길이 및 흘수  
 ㄷ. 선박의 국적과 선원 수  
 ㄹ. 선박의 총톤수 및 호출 부호

- ① ㄱ, ㄴ                      ② ㄱ, ㄷ                      ③ ㄴ, ㄷ  
 ④ ㄴ, ㄹ                      ⑤ ㄷ, ㄹ

7. 다음은 해상 통신에 관한 내용이다. (가), (나)에 해당하는 신호를 <보기>에서 찾아 바르게 연결한 것은?

(가) 선박이 중대하고 급박한 위험에 처해 있어 즉시 구조를 요청하는 경우 행하는 무선 통신  
 (나) 선박의 항행에 대해 중대한 위험을 예방하기 위하여 안전 신호를 먼저 보낸 후 행하는 무선 통신

< 보 기 >

ㄱ. SAFETY 3회 반복                      ㄴ. MAYDAY 3회 반복  
 ㄷ. PANPAN 3회 반복                      ㄹ. SECURITE 3회 반복

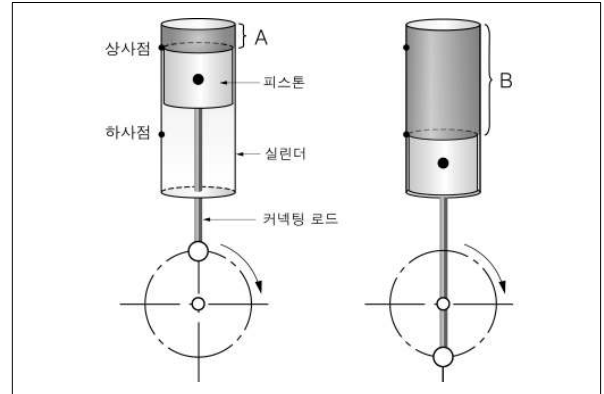
- |          |          |          |          |
|----------|----------|----------|----------|
| (가)      | (나)      | (가)      | (나)      |
| ① ㄱ    ㄴ | ② ㄱ    ㄷ | ③ ㄴ    ㄷ | ④ ㄴ    ㄹ |
| ⑤ ㄷ    ㄹ |          |          |          |

8. 다음은 선화 증권 발행에 관한 내용이다. (가)에 들어갈 서류로 옳은 것은? [3점]

○○호의 일등 항해사는 화물 상태가 불량한 것을 발견하고 화물 사고 내용이 기재된 본선 수령증을 발행하였다. 이 경우 선박 회사가 사고부 선화 증권을 발행하면 은행에서는 원칙적으로 어음의 매입을 거절한다. 그러므로 화주는 선박 회사에 ( 가 )을(를) 제출하고 무사고 선화 증권을 교부받았다.

- ① 신용장(letter of credit)  
 ② 보상장(letter of indemnity)  
 ③ 보증장(letter of guarantee)  
 ④ 인도 지시서(delivery order)  
 ⑤ 화물 손상 보고서(cargo damage report)

9. 그림에서 A, B의 부피에 대한 설명으로 옳은 것만을 <보기>에서 있는 대로 고른 것은? [3점]



< 보 기 >

ㄱ. A는 압축 부피이다.  
 ㄴ. A와 B를 합한 것은 행정 부피이다.  
 ㄷ. B를 A로 나눈 값을 압축비라 한다.

- ① ㄱ                      ② ㄴ                      ③ ㄱ, ㄷ  
 ④ ㄴ, ㄷ                      ⑤ ㄱ, ㄴ, ㄷ

10. 다음 과제 보고서의 (가)~(다)에 해당하는 것을 바르게 연결한 것은? [3점]

과제 보고서	
일자: 2009. 7. 22.    성명: ○○○	
제 목	항만 운송 사업에 관한 조사
조사 내용	
종 류	업 무
하역 사업	화물을 선박에 적·양화하거나 창고와 야적장 등에 반출·입한다.
( 가 ) 사업	화물의 개수와 손상의 유무를 점검하고 인수 및 인도 상태를 확인·증명한다.
( 나 ) 사업	화물의 용적과 중량을 계산하고 증명하는 서비스를 제공한다.
( 다 ) 사업	선적 화물에 관한 증명, 조사 및 감정의 용역을 제공한다.

- |                  |                  |                  |
|------------------|------------------|------------------|
| (가)              | (나)              | (다)              |
| ① 검수    검량    검정 | ② 검수    검정    검량 | ③ 검량    검수    검정 |
| ④ 검량    검정    검수 | ⑤ 검정    검량    검수 |                  |



16. 다음 대화 내용에서 ㉠~㉣에 대한 설명으로 옳은 것을 <보기>에서 고른 것은? [3점]

선장 : 귀 조선소의 입거 시설에 대해 설명해 주십시오.  
 직원 : 우리 조선소에는 ㉠드라이 독과 ㉡플로팅 독 시설이 되어 있습니다.  
 선장 : ㉢선대 시설은 없습니까?  
 직원 : 네, 없습니다.

———— < 보 기 > ————  
 가. ㉠은 육지에 상자 모양으로 파서 만든다.  
 나. ㉡는 바다에 띄워서 작업한다.  
 다. ㉢는 초대형선에 이용된다.  
 라. ㉠~㉣는 모두 하역 작업에 사용된다.

- ① 가, 나                      ② 가, 다                      ③ 나, 다  
 ④ 나, 라                      ⑤ 다, 라

17. 개항 질서법상 항법을 옳게 말한 학생은?



- ① 영회                      ② 숙회                      ③ 길동  
 ④ 철수                      ⑤ 나영

18. 다음 내용을 모두 만족하는 것에 대한 설명으로 옳은 것을 <보기>에서 고른 것은? [3점]

○ 운송인이 물건을 운송해 주고 받는 보수이다.  
 ○ 화주가 운송 화물을 인도 받기 전에 운송인에게 지급한다.  
 ○ 운송인은 운송의 완료와 함께 화주에 대해 청구권이 생긴다.

———— < 보 기 > ————  
 가. 중량이나 용적 단위로 나타낸다.  
 나. 화물의 가격이 높을수록 낮아진다.  
 다. 운송 율가를 최고로 하여 결정된다.  
 라. 부정기선 해운 시장에서는 변동이 심하다.

- ① 가, 다                      ② 가, 라                      ③ 나, 다  
 ④ 나, 라                      ⑤ 다, 라

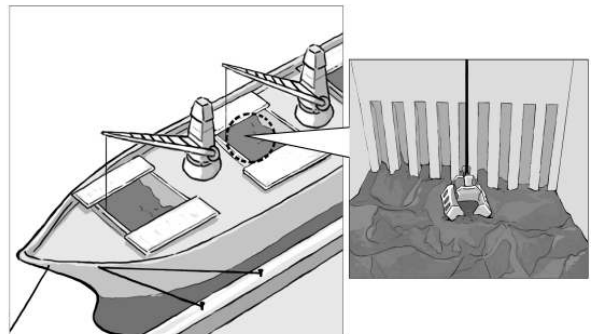
19. 다음은 기관실 점검 일지를 재구성한 것이다. (가)의 경우에 조치 사항으로 적절한 것을 <보기>에서 고른 것은? [3점]

[기관실 점검 일지]				
일시 : 2009년 ○○월 ○○일 ○○시				
구 분	점검 부분	정상치	점검치	비 고
주기관	주냉각수 온도	70 ~ 80 ℃	80 ℃	정상
	배기 가스 온도	350 ~ 400 ℃	380 ℃	정상
	주베어링 온도	40 ~ 45 ℃	55 ℃	( 가 )
	주윤활유 압력	4.5 ~ 5.0 kg/cm <sup>2</sup>	2.0 kg/cm <sup>2</sup>	비정상

———— < 보 기 > ————  
 가. 발전기를 정지시킨다.  
 나. 주냉각수 온도를 높인다.  
 다. 주윤활유 급유량을 증가시킨다.  
 라. 당직 항해사와 기관장에게 즉시 보고한다.

- ① 가, 나                      ② 가, 다                      ③ 나, 다  
 ④ 나, 라                      ⑤ 다, 라

20. 그림은 어떤 선박의 하역 장면과 화물창 내 모습을 나타낸 것이다. 이에 관한 설명으로 옳은 것을 <보기>에서 고른 것은?



———— < 보 기 > ————  
 가. 크레인을 이용하여 하역한다.  
 나. 부정기적으로 운항하는 선박이다.  
 다. 화물창은 냉장 화물을 적재하기에 적합하다.  
 라. 하역할 때 부두와 선체를 연결하는 램프가 필요하다.

- ① 가, 나                      ② 가, 다                      ③ 나, 다  
 ④ 나, 라                      ⑤ 다, 라

※ 확인 사항  
 ○ 답안지의 해당란에 필요한 내용을 정확히 기입(표기)했는지 확인하십시오.