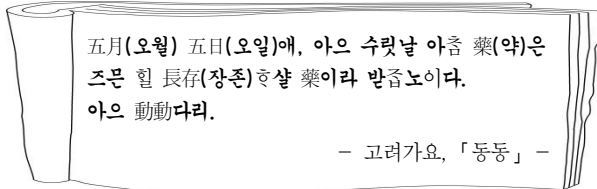


제 4 교시

직업탐구 영역(농업이해)

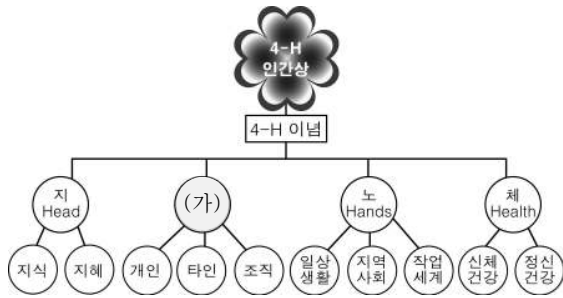
성명 수험번호 3

1. 다음 글에 나타난 시기의 세시풍속으로 옳은 것은?



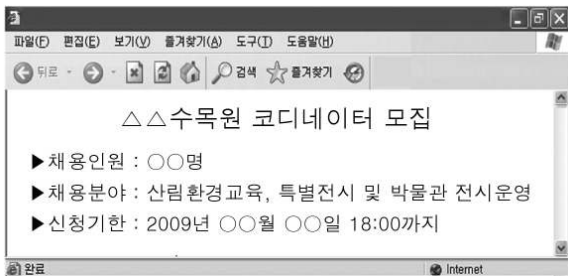
- ① 옷놀이를 즐긴다.
- ② 창포물에 머리를 감는다.
- ③ 흙벽을 바르거나 담을 쌓는다.
- ④ 추수한 햇곡식으로 조상께 차례를 지낸다.
- ⑤ 보리싹의 성장을 보아 그해 농사의 풍흉을 예측한다.

2. 그림은 4-H 회가 추구하는 인간상을 나타낸 것이다. (가)의 활동 내용으로 가장 적절한 것은? [3점]



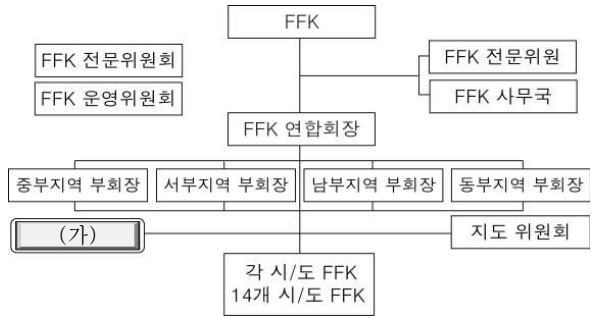
- ① 마을 노인정에서 공연과 청소를 한다.
- ② 과제 활동을 통해 자신의 희망 직업을 탐색한다.
- ③ 독농가 연수를 통해 지역 농업 현황을 파악한다.
- ④ 축구 경기를 통해 체력을 기르고 우의를 다진다.
- ⑤ 야영 대회에서 리더십을 함양하고 영농 기술을 습득한다.

3. 다음 구인 광고에 나타난 농업 직업의 영역으로 옳은 것은?



- ① 농산 가공직
- ② 농업 생산직
- ③ 농업 서비스직
- ④ 농자재 제조직
- ⑤ 농업 기반 조성직

4. 그림은 한국 영농 학생 연합회(FFK) 조직도이다. (가)의 조직이 수행하는 역할을 <보기>에서 고른 것은?



- < 보 기 >
- ㄱ. 연합회장과 부회장을 선출한다.
 - ㄴ. 연합회의 주요 지도 정책을 결정한다.
 - ㄷ. 전년도 사업 집행 결과를 보고 받고 심의한다.
 - ㄹ. 당해 연도 사업 실적과 예산 및 결산서를 작성한다.

- ① ㄱ, ㄴ ② ㄱ, ㄷ ③ ㄴ, ㄷ ④ ㄴ, ㄹ ⑤ ㄷ, ㄹ

5. 다음 과제 활동 계획서에 나타난 과제 활동의 종류를 <보기>에서 고른 것은?

과제 활동 계획서

1. 과제명: 일년초화류의 무가온 재배
2. 과제 선정 이유: 일년초화류의 겨울철 무가온 재배를 통한 난방비 절감 방안 연구
3. 목표: 일년초화류의 겨울철 재배 시 기존의 관행인 가온 재배를 벗어나 무가온 재배를 시도해 봄으로써 경영비를 절감하는 방안을 연구함
4. 실시 장소: ○○생명과학고등학교 연동온실
5. 실시 규모: 팬지, 패튜니아 모종 1,000 본
6. 실시 기간: 2008. 10. 1 ~ 2009. 4. 30
7. 실시 계획:

⋮

- < 보 기 >
- ㄱ. 시험 과제
 - ㄴ. 학교 과제
 - ㄷ. 기능 보조 과제
 - ㄹ. 농업 관련 과제

- ① ㄱ, ㄴ ② ㄱ, ㄷ ③ ㄴ, ㄷ ④ ㄴ, ㄹ ⑤ ㄷ, ㄹ

6. 다음 글에 나타난 국가의 농업에 대한 설명으로 옳은 것만을 <보기>에서 있는 대로 고른 것은? [3점]

농업이 경제의 근간을 이루고 있으며 전체 경지 면적의 반 이상에 벼를 재배하고 있다. 메남 강 유역에서는 댐이 건설되어 관개시설이 갖추어져 있으나, 그 밖의 지역에서는 비에 의존하여 농사를 짓고 있다.

- < 보 기 >
- ㄱ. 농업 분야에서 개인 기업의 활동이 활발
 - ㄴ. 쌀 생산 농가에 대해 운송, 저장, 판매 전반에 걸쳐 지원
 - ㄷ. 정부로부터 농토를 청부 받아 농사를 짓는 청부 책임제 실시

- ① ㄱ ② ㄷ ③ ㄱ, ㄴ ④ ㄴ, ㄷ ⑤ ㄱ, ㄴ, ㄷ

7. 다음 글은 어느 영양소의 결핍에 의해 나타나는 질병에 대한 설명이다. 이러한 질병을 예방하기 위해 섭취해야 하는 농축산물을 <보기>에서 고른 것은?

이 영양소는 인체에서 미량을 필요로 하지만 주로 조효소로 작용하여 대사를 지배한다. 또한 체내에서 합성되지 않고 외부로부터 보급되어야 하므로 섭취량이 부족하면 결핍증이 나타나기 쉽다. 결핍에 의한 주요 질병으로는 야맹증, 각기병, 악성빈혈, 괴혈병 등이 있다.

- < 보 기 >
- ㄱ. 쌀, 보리, 밀, 감자, 고구마
 - ㄴ. 사과, 배, 감귤, 복숭아, 포도
 - ㄷ. 배추, 무, 시금치, 상추, 고추
 - ㄹ. 쇠고기, 돼지고기, 닭고기, 우유, 달걀

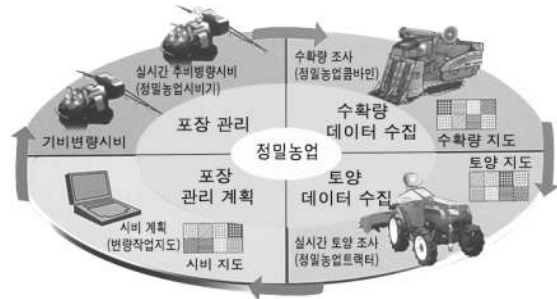
- ① ㄱ, ㄴ ② ㄱ, ㄷ ③ ㄱ, ㄹ ④ ㄴ, ㄷ ⑤ ㄴ, ㄹ

8. 다음 설명을 통해 알 수 있는 농촌과 도시의 상호 관계로 가장 적절한 것은?

도시와 농어촌 간의 교류 촉진에 관한 법률에 의하면 '농어촌 체험'이란 마을 주민이 마을의 자연환경, 전통문화 등 부존자원을 활용하여 도시민에게 생활 체험 프로그램을 제공하는 업을 말한다.

- ① 농촌은 안전하고 질 좋은 식량을 확보한다.
- ② 도시는 공산품을 생산하여 농촌에 공급한다.
- ③ 도·농간 직거래를 통해 상호 이익을 도모한다.
- ④ 농촌은 오염되지 않은 신선한 농산물을 도시에 공급한다.
- ⑤ 농촌은 도시인들에게 자연을 느낄 수 있는 기회를 제공한다.

9. 그림은 정밀농업 시스템을 나타낸 것이다. 농업에 기대되는 효과 를 분석한 것으로 적절하지 않은 것은? [3점]



- 농촌진흥청, 「농업과학관」 -

- ① 체계적인 포장 관리가 가능해진다.
- ② 최적의 영농 전략 수립이 가능해진다.
- ③ 농경지별로 적합한 시비가 가능해진다.
- ④ 농촌의 노동력 부족 문제 해결이 가능해진다.
- ⑤ 농약을 사용하지 않아도 농사가 가능해진다.

10. 행복한 직업 생활에 대해 바른 견해를 가진 학생을 고른 것은?



- ① 민호, 영희 ② 철수, 희정
- ③ 영희, 희정 ④ 영희, 철수
- ⑤ 민호, 희정

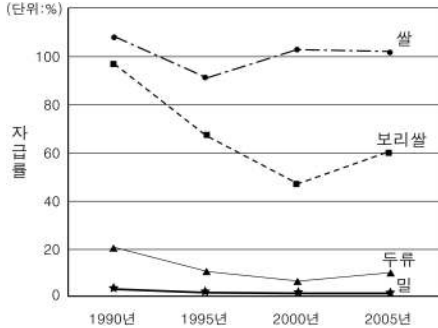
11. 다음은 농업 직업의 전망이다. (가)에 들어갈 내용으로 적절한 것만을 <보기>에서 있는 대로 고른 것은? [3점]

우루과이 라운드 타결, 세계무역기구 체제의 출범, FTA의 확대 등으로 우리나라의 농산물 시장은 다른 부분과 마찬가지로 무한 경쟁 체제로 들어서게 되었다. 따라서, 미래의 농업 직업의 전망도 우리나라 농산물의 수출 정도에 따라 크게 좌우될 것이다. 우리나라 농업은 (가)와(파) 같은 이유로 전망이 밝다고 할 수 있어 농업 직업도 전망이 밝다.

- < 보 기 >
- ㄱ. 수출 농산물에 대한 관세가 높아진다.
 - ㄴ. 최대의 농산물 수입국인 일본이 인접해 있다.
 - ㄷ. 배, 사과, 감귤 등 주요 농산물의 품질이 우수하다.

- ① ㄱ ② ㄷ ③ ㄱ, ㄴ ④ ㄴ, ㄷ ⑤ ㄱ, ㄴ, ㄷ

12. 그래프는 우리나라 주요 곡물의 식량 자급률을 나타낸 것이다. 바르게 분석한 것을 <보기>에서 고른 것은?



< 보 기 >
 가. 쌀은 거의 자급이 되고 있다.
 나. 수입의존도는 밀이 가장 높다.
 다. 두류의 자급률은 보리쌀에 비해 높다.
 르. 보리쌀의 수입량은 크게 증가하고 있다.

- ① 가, 나 ② 가, 다 ③ 가, 르 ④ 나, 다 ⑤ 나, 르

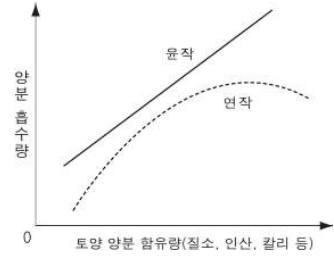
13. 다음 글과 관련하여 한국의 미래 농업인들이 농업 직업을 수행하기 위해 필요한 자세만을 <보기>에서 있는 대로 고른 것은?

한국과 유럽연합 간의 FTA 협상 타결이 선언됐다. 이로 인해 농업 부문에서는 값싼 수입 농산물이 쏟아져 들어오게 되어 적지 않은 타격이 예상된다. 그러나 우루과이라운드 협정 때도 우리 농민들은 어려운 농촌을 지켜낸 경험이 있다. 네덜란드의 파프리카 재배 기술을 배워 와서 일본 시장에 성공적으로 진출한 경험이 있고, 덴마크의 양돈 기술을 배워 와서 성공한 경험도 있다. 이번에도 우리 농업인들이 저력을 발휘해야 한다.

< 보 기 >
 가. 복합 경영을 통한 다작화를 실현해야 한다.
 나. 첨단 기술을 활용하여 주년 생산이 가능한 농업을 해야 한다.
 다. 맛과 향기, 시각적으로 훌륭한 고품질의 농산물을 생산해야 한다.
 르. 농촌의 유희 인력을 적극 활용하는 노동 집약적인 농업을 해야 한다.

- ① 가, 르 ② 나, 다 ③ 나, 르
 ④ 가, 나, 다 ⑤ 가, 다, 르

14. 그래프를 통해 알 수 있는 윤작의 효과로 가장 적절한 것은? [3점]



- ① 토양의 통기성이 개선된다.
 ② 토양의 배수성이 개선된다.
 ③ 토양 양분의 유효화가 촉진된다.
 ④ 토양 중의 수분 함량이 높아진다.
 ⑤ 토양 전염성 병충해의 발생이 억제된다.

15. 다음은 농촌 조직의 발생 배경에 대한 설명이다. (가)와 (나)에 대한 설명으로 옳지 않은 것은?

(가) 조선 후기 이앙법의 확산으로 단기간에 투입되는 노동력의 양이 집중되고 많아지게 되었다. 이러한 집중적인 노동력의 확보를 위해 공동 노동조직이 생겨나게 되었는데, 어원에 대해서는 다양한 견해가 있으며 '둘레'라는 개념이 언급되기도 한다.
 (나) 가족 노동이 모든 노동 방식의 기초가 되던 소농 경영의 현실에서 부족한 노동력을 타인과의 노동력 차용, 교환으로 해결하고자 한 데서 비롯된 것으로 노동력을 갚는다는 의미로 해석된다.
 - 최민호 외, 『농민조직론』 -

- ① (가)는 마을 전체를 구성원으로 한다.
 ② (가)는 운영에 있어 강제성을 띠는 노동 협력 조직이다.
 ③ (나)는 오늘날 도시에서 금융 행위로 발전해 가는 계기가 되었다.
 ④ (나)는 이앙기와 추수기 등 필요한 시기에 실시되는 노동 협력 조직이다.
 ⑤ (가)와 (나)는 모두 농촌의 자생적 협동 조직이다.

16. (가)의 활동을 가장 잘 수행한 것은? [3점]

(가)은(는) '행하면서 배우는(learning by doing)' 학습 방법이다. 실생활에서 무엇인가 할 수 있는 능력, 그리고 정보화 사회에서 요구하는 문제 해결 능력은 교실 수업뿐만 아니라 자신이 직접 해 봄으로써 길러진다.

- ① 학원에서 홈페이지 제작 방법을 배웠다.
 ② 전문 서적을 통해 접목 이론을 이해하였다.
 ③ 시청각 자료를 이용하여 농기계 수리 방법을 배웠다.
 ④ 국화 삼목을 효율적으로 하기 위해 선생님의 지시를 따랐다.
 ⑤ 토마토를 재배하며 효율적인 병충해 방제 계획서를 작성했다.

17. 다음 글의 밑줄 친 부분을 통해 알 수 있는 농업의 역할로 가장 적절한 것은?

통일벼 개발 경험은 다른 농작물의 품종 개발과 재배 기술 발전의 토대가 되었으며, 영농 기술 및 시설 재배 면적의 확대는 농기계, 비닐 등의 생산량을 증가시키는 계기가 되었다.

- ① 지역사회의 유지
- ② 국토의 환경 보전
- ③ 식량의 안정적 공급
- ④ 농업 관련 산업의 육성
- ⑤ 사회경제의 안정성 조성

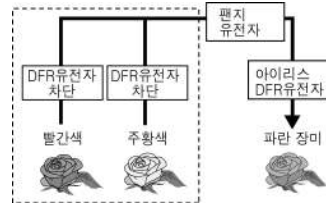
18. 다음은 ○○생명과학고등학교 영농학생회의 회의 내용이다. 이 회의의 진행상 문제점은 무엇인가? [3점]

의장: 영농학생 하계 수련 대회 참가 시 복장 문제에 대하여 의견이 있으신 학생은 말씀해 주십시오.
 현대: 복장은 자유복으로 하기를 동의합니다.
 수빈: 제청합니다.
 의장: 제청이 있었으므로 자유복으로 하자는 의안을 의제로 상정합니다.
 철규: 자유복으로 했을 경우 일부 학생이 치마를 입고 오면 활동하는 데 불편이 따를 수 있습니다.
 순희: 동의안을 수정하는 수정안을 내고자 합니다.
 의장: 허가합니다.
 순희: 현재 토의되고 있는 동의를 '자유복으로 하되 바지는 청바지로 합시다'라고 수정할 것을 동의합니다.
 민희: 제청합니다.
 의장: 제청이 있었으므로 수정안에 대해 토론을 하겠습니다.
 현대: 하계 수련회에 참가하면 활동하는 일이 많은데 반바지로 하는 것도 고려해 보았으면 합니다.
 ⋮
 의장: 더 이상 의견 없으시면 토론 종결에 찬성하시는 분 손들어주세요.
 (참석회원 20명 중 14명 찬성으로 토론 종결 선언)
 의장: 그럼 먼저 원동의인 '하계 수련 대회 참가 복장을 자유복으로 하는 것'에 찬성하는지 표결하도록 하겠습니다.

- ① 표결의 순서가 잘못되었다.
- ② 토론 종결 방법이 잘못되었다.
- ③ 예의 준수의 원칙에 어긋났다.
- ④ 일사부재의의 원칙에 어긋났다.
- ⑤ 과반수 찬성의 원칙에 어긋났다.

19. 다음 글에 소개된 생명과학 기술로 옳은 것은? [3점]

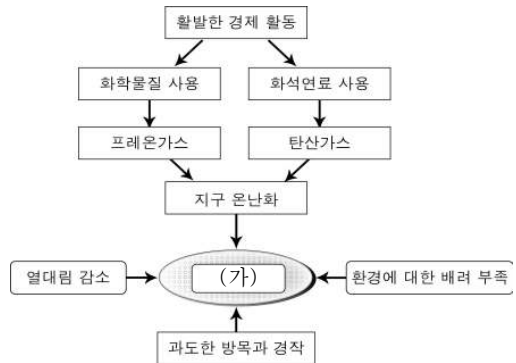
정상 장미에서 빨간색이나 주황색 색소를 만드는 유전자를 차단한다. 이렇게 만든 장미에 먼저 팬지에서 뽑아낸 파란색 색소 유전자를 넣는다. 다음엔 아이리스에서 뽑아낸 파란색 발현 DFR유전자를 넣는다.



- ○○신문, 2009년 4월 21일자 -

- ① 핵 이식 기술
- ② 세포 융합 기술
- ③ 조직 배양 기술
- ④ 유전자 재조합 기술
- ⑤ 순계 분리 육종 기술

20. 지구 환경 문제의 상호작용에 대한 모식도이다. (가)의 직접적인 피해 내용에 해당하는 것만을 <보기>에서 있는 대로 고른 것은? [3점]



< 보 기 >

- ㄱ. 동식물군의 감소로 인한 생물 다양성의 감소
- ㄴ. 식량 생산량의 감소로 인한 빈곤과 기아 증대
- ㄷ. 적외선 양의 증가로 인한 피부암 발생률 증가

- ① ㄱ ② ㄷ ③ ㄱ, ㄴ ④ ㄴ, ㄷ ⑤ ㄱ, ㄴ, ㄷ

※ 확인 사항

○ 답안지의 해당란에 필요한 내용을 정확히 기입(표기)했는지 확인하십시오.