

직업탐구 영역 [농업 정보 관리]

6. 인터넷 서비스에 대한 대화 장면이다. 주로 FTP 서비스를 이용하고 있는 사람은 누구인가?



- ① 민호 ② 순이 ③ 영숙 ④ 영희 ⑤ 철수

7. 다음은 스프레드시트(엑셀 2003)로 작성된 성적일람표이다. 해당 셀을 선택했을 때 수식 입력창에 나타나는 것으로 옳은 것을 <보기>에서 고른 것은? (단, 총점, 평균, 석차는 자동 채우기 핸들을 이용하여 입력하였다.) [3점]

	A9	F6						
	A	B	C	D	E	F	G	H
1	번호	성명	농업이해	농업기초	원예기술	총점	평균	석차
2	1	개나리	76	87	96	259	86.3	1
3	2	진달래	66	78	88	232	77.3	3
4	3	백일홍	57	86	95	238	79.3	2
5	4	무궁화	77	68	75	220	73.3	5
6	5	오미자	65	87	79	231	77	4
7		총 점	341	406	433	1180	393	
8		평 균	68.2	81.2	86.6	236	78.7	
9								

< 보 기 >

	선택한 셀(cell)	수식 입력창
(가)	B3	=진달래
(나)	C3	=66
(다)	F3	=SUM(C3,E3)
(라)	G3	=AVERAGE(C3:E3)
(마)	H3	=RANK(F3,\$F\$2:\$F\$6)

- ① (가), (나) ② (가), (마) ③ (나), (다)
 ④ (다), (라) ⑤ (라), (마)

8. 다음과 같은 내용을 처리하는 데 사용되는 기기는?

농산물 선별 및 품질 검사 시 수분, 지방, 당분 등과 같은 화학물질에 민감하게 반응한다는 성질을 통해, 사과와 당도 측정, 고춧가루의 수분 측정에 이용함으로써 사과의 선별이나 고춧가루의 건조 공정 제어에 활용하고 있다.

- ① 중량 측정기 ② 비디오 카메라
 ③ 근자외선 분광 장치 ④ 근적외선 분광 장치
 ⑤ 원적외선 분광 장치

9. 스프레드시트(엑셀 2003)로 작성한 <자료1>을 이용하여 <자료2>를 출력하려고 한다. 이와 같이 서로 다른 항목을 동시에 조건으로 지정할 때 사용하는 가장 유용한 기능은? [3점]

	A	B	C	D	E
1	번호	성명	성별	주소	비고
2	1	개나리	여	충청북도	
3	2	이순신	남	경기도	
4	3	민들레	여	충청북도	
5	4	채송화	여	경상북도	
6	5	정미남	남	충청북도	
7					

<자료1>

	A	B	C	D	E
1	번호	성명	성별	주소	비고
2	1	개나리	여	충청북도	
4	3	민들레	여	충청북도	
7					

<자료2>

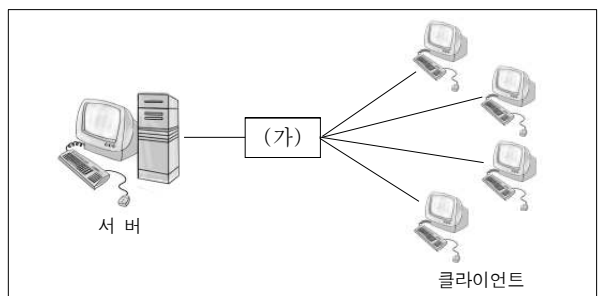
- ① [데이터] / [정렬] - 내림차순
 ② [데이터] / [정렬] - 오름차순
 ③ [데이터] / [필터] - 고급필터
 ④ [데이터] / [필터] - 자동필터
 ⑤ [데이터] / [목록] - 목록만들기

10. 인터넷 침해 사고에 관한 내용이다. (가), (나)에 해당하는 것을 바르게 연결한 것은? [3점]

- (가) 여러 대의 컴퓨터를 일제히 작동하게 하여 특정 사이트를 공격해 무력화시키는 방식으로 최근 전 세계적으로 큰 피해를 주었다.
 (나) 정상적인 웹서버를 해킹하여 위장사이트를 개설한 후, 인터넷 사용자의 금융 정보 등을 빼내는 신종 사기 수법으로 Bank Fraud, Scam이라고도 한다.

- (가) (나)
 ① DDoS 피싱
 ② DDoS 트로이목마
 ③ 애드웨어 피싱
 ④ 피싱 애드웨어
 ⑤ 피싱 트로이목마

11. 그림은 근거리 내부 통신망을 구성한 예이다. (가)에 해당하는 통신기기는?

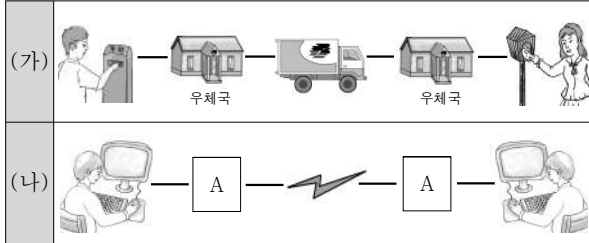


- ① 모뎀 ② 허브 ③ 라우터 ④ 랜카드 ⑤ 브리지

(농업 정보 관리) 직업탐구 영역

3

12. (가)는 전통적인 우편배달 체계를, (나)는 인터넷상에서의 E-mail 전달 체계를 나타낸 그림이다. (가), (나)를 비교했을 때 A에 해당하는 것은?



- ① 서버 ② 스캐너 ③ 전화기
- ④ 팩시밀리 ⑤ 비디오텍스

13. ○○전자상거래 사이트의 고객 관리를 위한 데이터 베이스를 설계한 예이다. 데이터의 형식을 잘못 지정한 것은? [3점]

필드 이름	데이터 형식	설명
성 명	텍스트	고객의 성명
성 별	텍스트	고객의 성별
나 이	숫자	고객의 나이
휴대 전화 번호	텍스트	고객의 휴대 전화 번호
주 소	숫자	고객의 주소
우편 번호	텍스트	고객의 우편 번호
구매 수량	텍스트	고객의 구매 수량
비 고	메모	고객에 대한 기타 정보

- ① 성명, 성별 ② 성별, 나이
- ③ 우편 번호, 비고 ④ 주소, 구매 수량
- ⑤ 휴대 전화 번호, 주소

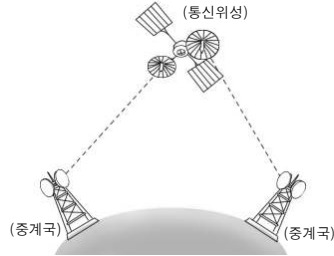
14. 전문가 시스템의 지식베이스를 구축한 예이다. 이에 대한 설명으로 옳지 않은 것은? [3점]

```

1행 (defrule rule-19
2행 (“발생 부위” “있” | “수박”)
3행 (“모양” “부정형”)
4행 (“색” “회록색”)
5행 =>
6행 (assert (“병” “갈색부패병” cf 80=(gensym) ) )
    
```

- ① cf 값은 -100 ~ 100의 값을 가진다.
- ② 1행은 '19번 규칙을 정의한다'는 뜻이다.
- ③ 2행~4행은 IF, 6행은 THEN에 해당한다.
- ④ 1행의 맨 앞 '('는 6행의 맨 마지막 ')'에 연결된다.
- ⑤ 질문자가 대답해야 할 항목을 2가지로 설정하였다.

15. 그림과 같은 통신망에 대한 설명으로 가장 옳은 것을 <보기>에서 고른 것은? [3점]



- < 보 기 >
- ㄱ. 보안성이 뛰어나고 고속 정보 통신이 가능하다.
 - ㄴ. 불특정 다수의 사용자가 공동으로 이용할 수 있다.
 - ㄷ. 컴퓨터와 각종 주변 기기 등을 공유할 수 있어 자원의 효율적 이용을 가능하게 한다.
 - ㄹ. 국가 간 금융, 교육, 정부 전산망 등에 이용되고 있다.

- ① ㄱ, ㄴ ② ㄱ, ㄷ ③ ㄴ, ㄷ
- ④ ㄴ, ㄹ ⑤ ㄷ, ㄹ

16. <보기>는 그래픽 프로그램(페인트샵프로 6.0)을 이용하여 다음 문자가 차례대로 나타나는 애니메이션을 만드는 과정이다. A, B에 해당하는 것을 바르게 짝지은 것은? [3점]

대한농업고등학교

- < 보 기 >
- 가. '대'부터 시작하여 글자를 하나씩 추가하여 이미지 파일을 (A)개 만든다.
 - 나. [File]-[Run Animation Shop]을 눌러 애니메이션 샵을 실행한다.
 - 다. 애니메이션 마법사를 실행한 후 [Add Image...] 버튼을 이용하여 이미지 파일을 차례로 삽입한다.
 - 라. [File]-[Save As]를 눌러 파일 이름을 지정하여 (B) 형식으로 저장하고 애니메이션을 완성시킨다.
 - 마. [View]-[Animation]을 선택하여 애니메이션을 확인한다.

- | A | B |
|-----|-----|
| ① 7 | BMP |
| ② 8 | GIF |
| ③ 8 | JPG |
| ④ 9 | GIF |
| ⑤ 9 | JPG |

17. 대화 내용에서 A~D가 말하고 있는 농산물 유통 관련 정보를 <보기>에서 골라 바르게 짝지은 것은?

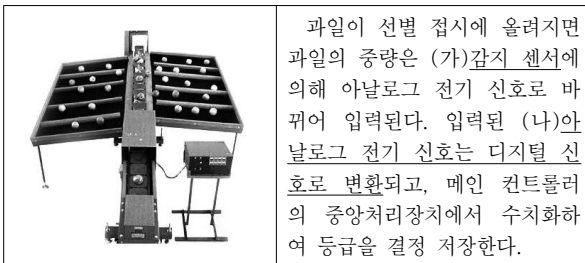


< 보 기 >

ㄱ. 기상 정보	ㄴ. 산지 정보
ㄷ. 소비 정보	ㄹ. 시장 정보

- | | | | | |
|---|---|---|---|---|
| | A | B | C | D |
| ① | ㄱ | ㄴ | ㄹ | ㄷ |
| ② | ㄱ | ㄷ | ㄴ | ㄹ |
| ③ | ㄴ | ㄷ | ㄹ | ㄱ |
| ④ | ㄴ | ㄹ | ㄱ | ㄷ |
| ⑤ | ㄷ | ㄴ | ㄱ | ㄹ |

18. 그림의 작동 원리를 설명한 것이다. 밑줄 친 (가), (나)와 관련된 장치를 바르게 짝지은 것은? [3점]



- | | |
|----------|--------|
| (가) | (나) |
| ① CCD카메라 | 솔레노이드 |
| ② 로드 셀 | A/D컨버터 |
| ③ 로드 셀 | 솔레노이드 |
| ④ 솔레노이드 | CCD카메라 |
| ⑤ 솔레노이드 | A/D컨버터 |

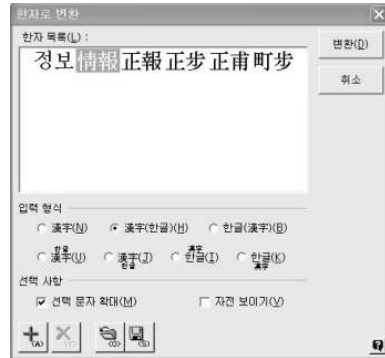
19. 다음은 인터넷 농장 경영 분석 프로그램을 이용한 벼의 기술 분석 자료이다. 이 화면에서 가능한 것만을 <보기>에서 있는 대로 고른 것은? [3점]

항목별	표준값	회원전체	회원상위10%	해당농가
10a당 생산량(kg/10a)	471	518.3	525	510
10a당 경영비 (원/10a)	282,590	278,333.3	290,000	285,000
10a당 노동투하량(시간/10a)	27	61	56	50

- < 보 기 >
- ㄱ. 분기별 소득을 조회·비교할 수 있다.
 - ㄴ. 지역, 규모별로 선택하여 조회·비교할 수 있다.
 - ㄷ. 회원 농가의 자료를 수집하여 가공할 수 있다.
 - ㄹ. 해당 농가의 경영 성적을 상위 10% 회원들과 비교할 수 있다.

- ① ㄱ, ㄴ ② ㄷ, ㄹ ③ ㄱ, ㄴ, ㄷ
 ④ ㄴ, ㄷ, ㄹ ⑤ ㄱ, ㄴ, ㄷ, ㄹ

20. 다음은 워드프로세서(한글 2002)의 '한자로 변환' 작업 화면이다. 설명으로 옳지 않은 것은?



- ① [F9] 키를 눌러 나타나게 할 수 있다.
- ② [한자] 키를 눌러 나타나게 할 수 있다.
- ③ [H]를 클릭하면 한자 단어를 등록할 수 있다.
- ④ [변환(D)]을 클릭하여 '정보(情報)'라고 입력할 수 있다.
- ⑤ '자전 보이기(V)'를 선택하면 '情報'에 대한 자전 내용을 볼 수 있다.

※ 확인 사항
 ○ 답안지의 해당란에 필요한 내용을 정확히 기입(표기)했는지 확인하십시오.