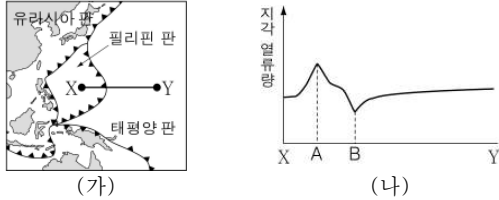


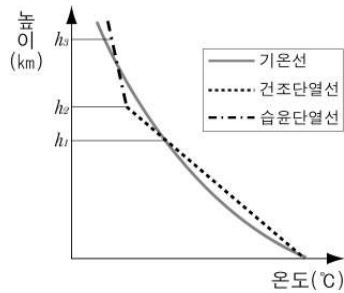
5. 그림 (가)는 우리나라 주변 판의 경계를, (나)는 X-Y 선을 따라 측정한 지각 열류량을 나타낸 것이다.



이에 대한 설명으로 옳은 것만을 <보기>에서 있는 대로 고른 것은?

- < 보 기 >
- ㄱ. A 지역에는 해구가 나타난다.
 - ㄴ. A 지역이 B 지역보다 화산 활동이 자주 일어난다.
 - ㄷ. 태평양 판이 필리핀 판의 아래로 섭입하고 있다.
- ① ㄱ ② ㄷ ③ ㄱ, ㄴ ④ ㄴ, ㄷ ⑤ ㄱ, ㄴ, ㄷ

6. 그림은 어느 지역에서의 연직 기온 분포와 지상으로 부터 강제로 상승시킨 공기의 단열 변화를 나타낸 것이다.



상승하는 공기에 대한 설명으로 옳은 것만을 <보기>에서 있는 대로 고른 것은? [3점]

- < 보 기 >
- ㄱ. 구름은 h_1 에서 생성되기 시작한다.
 - ㄴ. h_2 에서는 상승 공기의 기온과 이슬점이 같다.
 - ㄷ. h_3 에서 상승 공기의 상대습도는 100%보다 작다.
- ① ㄱ ② ㄴ ③ ㄱ, ㄷ ④ ㄴ, ㄷ ⑤ ㄱ, ㄴ, ㄷ

7. 그림 (가)와 (나)는 태평양에서 약한 무역풍이 불 때와 강한 무역풍이 불 때, 적도 부근 해수의 동서 방향 연직 단면과 이동 방향(→)을 나타낸 것이다.



(가) 약한 무역풍이 불 때 (나) 강한 무역풍이 불 때
이에 대한 설명으로 옳은 것만을 <보기>에서 있는 대로 고른 것은?

- < 보 기 >
- ㄱ. 무역풍이 약해지면 페루 연안의 수온이 상승한다.
 - ㄴ. 페루 연안의 용승 현상은 (가)보다 (나)에서 활발하다.
 - ㄷ. 페루 연안 해수의 용존 산소량은 (가)보다 (나)에서 많다.
- ① ㄱ ② ㄷ ③ ㄱ, ㄴ ④ ㄴ, ㄷ ⑤ ㄱ, ㄴ, ㄷ

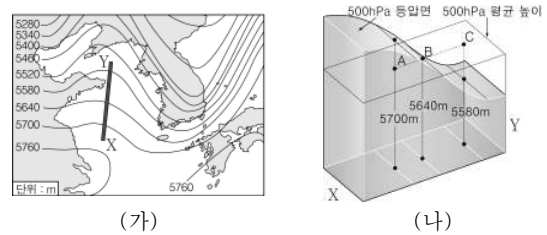
8. 그림 (가)~(다)는 북반구의 대기에서 관측된 여러 현상을 나타낸 것이다.



(가) 토네이도 (나) 태풍 (다) 온대저기압
이에 대한 설명으로 옳은 것만을 <보기>에서 있는 대로 고른 것은?

- < 보 기 >
- ㄱ. (가)의 시간 규모는 수 분~수 시간 정도이다.
 - ㄴ. (나)는 한랭전선과 온난전선을 동반한다.
 - ㄷ. (다)는 동쪽에서 서쪽으로 이동해 간다.
- ① ㄱ ② ㄴ ③ ㄱ, ㄷ ④ ㄴ, ㄷ ⑤ ㄱ, ㄴ, ㄷ

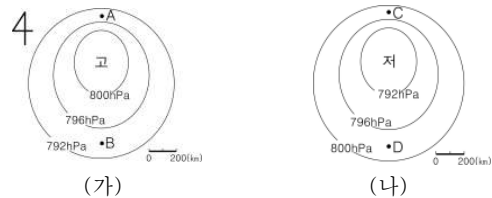
9. 그림 (가)는 우리나라 주변 상공에서 500 hPa 등압면의 등고 도선 분포를, (나)는 X-Y의 연직 단면을 나타낸 것이다.



이에 대한 설명으로 옳은 것만을 <보기>에서 있는 대로 고른 것은?

- < 보 기 >
- ㄱ. 기압은 A 지점이 C 지점보다 높다.
 - ㄴ. B 지점에서 바람은 동쪽에서 서쪽으로 분다.
 - ㄷ. 500 hPa 등압면의 경사가 급할수록 기압경도력이 크다.
- ① ㄱ ② ㄴ ③ ㄱ, ㄷ ④ ㄴ, ㄷ ⑤ ㄱ, ㄴ, ㄷ

10. 그림은 위도가 같은 북반구 중위도의 두 지역 (가)와 (나)의 2km 상공에서 관측한 기압 분포를 나타낸 것이다.

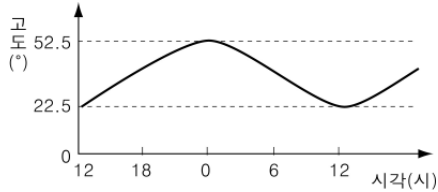


- 이에 대한 설명으로 옳은 것은? [3점]
- ① A 지점의 기압경도력은 B 지점보다 작다.
 - ② B 지점의 풍속은 D 지점보다 작다.
 - ③ C 지점에서 바람은 서쪽으로 분다.
 - ④ C 지점에서 전향력은 남쪽으로 작용한다.
 - ⑤ D 지점에서 기압경도력은 남쪽으로 작용한다.

(지구 과학Ⅱ) 과학탐구 영역

3

11. 그림은 북반구의 어느 지역에서 관측되는 한 별의 시간에 따른 고도를 나타낸 것이다.

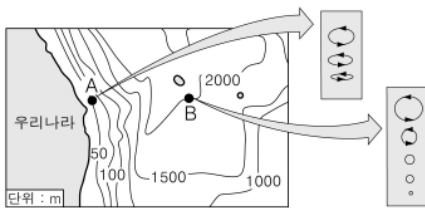


이 별에 대한 설명으로 옳은 것만을 <보기>에서 있는 대로 고른 것은? [3점]

- < 보 기 >
- ㄱ. 이 별은 출몰성이다.
 - ㄴ. 이 별의 적위는 60° 이다.
 - ㄷ. 관측 지점의 위도는 37.5°N 이다.

① ㄱ ② ㄷ ③ ㄱ, ㄴ ④ ㄴ, ㄷ ⑤ ㄱ, ㄴ, ㄷ

12. 그림은 우리나라 동해의 등수심선 분포와 B→A로 이동하는 어느 해파의 A와 B 지점에서의 수심에 따른 물 입자 운동 모습을 나타낸 것이다.



이 해파가 B 지점보다 A 지점에서 큰 값을 갖는 물리량만을 <보기>에서 있는 대로 고른 것은?

- < 보 기 >
- ㄱ. 파도의 높이 ㄴ. 파장 ㄷ. 이동 속도

① ㄱ ② ㄴ ③ ㄱ, ㄷ ④ ㄴ, ㄷ ⑤ ㄱ, ㄴ, ㄷ

13. 표는 우리나라 지질 계통을 간략하게 나타낸 것이다.

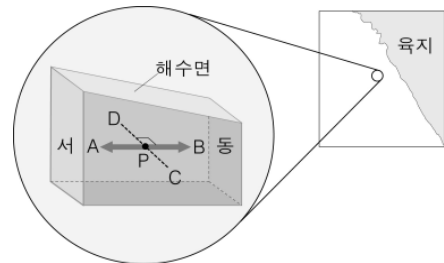
지질 시대	선캄브리아 시대	고생대		중생대	신생대
지질 계통	A	조선 누층군	B	대동 누층군	C

A~C에 대한 설명으로 옳은 것만을 <보기>에서 있는 대로 고른 것은?

- < 보 기 >
- ㄱ. A의 암석은 대부분 변성암이다.
 - ㄴ. B에는 석탄층이 포함되어 있다.
 - ㄷ. C에서는 공룡 발자국 화석이 발견된다.

① ㄱ ② ㄷ ③ ㄱ, ㄴ ④ ㄴ, ㄷ ⑤ ㄱ, ㄴ, ㄷ

14. 그림은 북태평양 동쪽 해역에서의 해수면 경사를 모식적으로 나타낸 것이다.

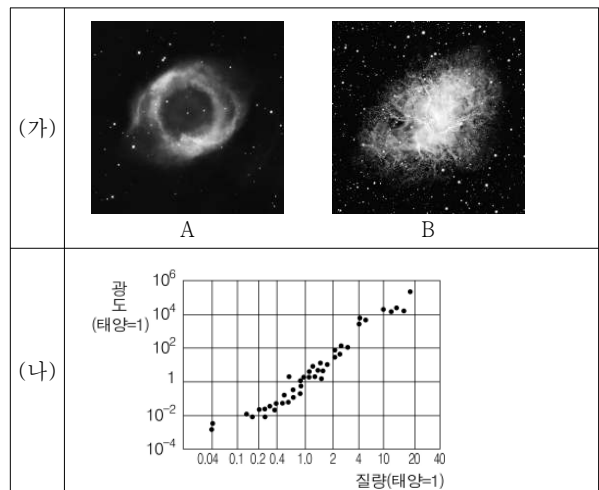


P 지점에 흐르는 지형류에 대한 설명으로 옳은 것만을 <보기>에서 있는 대로 고른 것은? [3점]

- < 보 기 >
- ㄱ. 지형류는 D 방향으로 흐른다.
 - ㄴ. 수압경도력은 B 방향으로 작용한다.
 - ㄷ. 해수면 경사가 완만해지면 전향력은 커진다.

① ㄱ ② ㄴ ③ ㄱ, ㄷ ④ ㄴ, ㄷ ⑤ ㄱ, ㄴ, ㄷ

15. 그림 (가)는 행성상 성운 A와 초신성 폭발로 생긴 성운 B를, (나)는 주계열성의 질량-광도 관계를 나타낸 것이다.

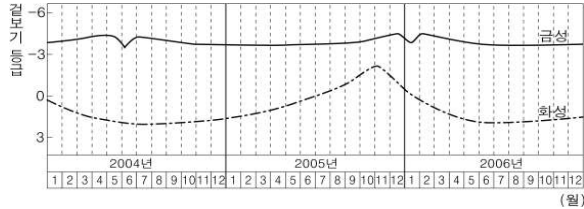


이 자료와 관련한 설명으로 옳은 것만을 <보기>에서 있는 대로 고른 것은? [3점]

- < 보 기 >
- ㄱ. A는 B보다 질량이 작은 별에서 진화하였다.
 - ㄴ. B는 A보다 광도가 작은 별에서 진화하였다.
 - ㄷ. 태양과 같은 질량을 갖는 별은 B와 같은 형태로 진화할 것이다.

① ㄱ ② ㄴ ③ ㄱ, ㄷ ④ ㄴ, ㄷ ⑤ ㄱ, ㄴ, ㄷ

16. 그림은 2004년~2006년 동안 금성과 화성의 겉보기 등급 변화를 나타낸 것이다.

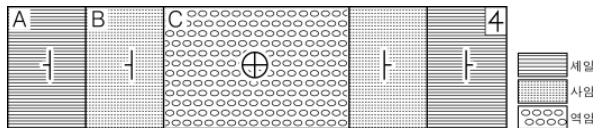


이에 대한 설명으로 옳은 것만을 <보기>에서 있는 대로 고른 것은? [3점]

- < 보 기 >
- ㄱ. 금성은 화성보다 회합주기가 짧다.
 - ㄴ. 금성의 공전주기는 약 1년 7개월이다.
 - ㄷ. 2005년 11월 초에 화성은 중 부근에 위치한다.

- ① ㄱ ② ㄴ ③ ㄱ, ㄷ ④ ㄴ, ㄷ ⑤ ㄱ, ㄴ, ㄷ

17. 그림은 어느 지역의 지질도를 모식적으로 나타낸 것이다.

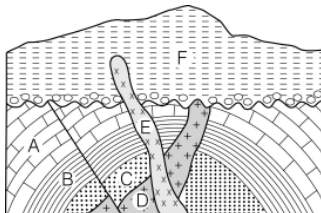


이에 대한 설명으로 옳은 것만을 <보기>에서 있는 대로 고른 것은? (단, 지층의 역전은 없다.)

- < 보 기 >
- ㄱ. A 층의 주향은 NS이다.
 - ㄴ. B 층은 C 층보다 먼저 생성되었다.
 - ㄷ. 이 지역에는 향사 구조가 나타난다.

- ① ㄱ ② ㄷ ③ ㄱ, ㄴ ④ ㄴ, ㄷ ⑤ ㄱ, ㄴ, ㄷ

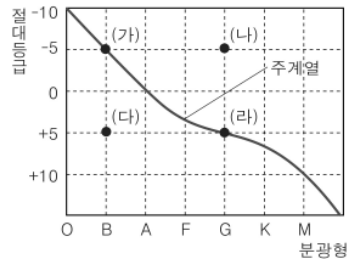
18. 그림은 어느 지역의 지질 단면도이다.



이에 대한 설명으로 옳지 않은 것은? (단, 지층의 역전은 없다.)

- ① A는 B보다 나중에 퇴적되었다.
- ② 이 지역에는 역단층이 존재한다.
- ③ F가 퇴적된 후 E가 관입하였다.
- ④ D가 관입한 후 단층 활동이 일어났다.
- ⑤ 이 지역은 과거에 침식을 받은 적이 있다.

19. 그림은 H-R도 상에 별 (가)~(라)를 표시한 것이다.

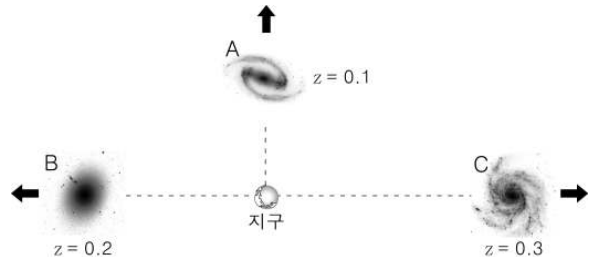


이에 대한 설명으로 옳은 것만을 <보기>에서 있는 대로 고른 것은? [3점]

- < 보 기 >
- ㄱ. (가)는 (라)보다 질량이 작다.
 - ㄴ. (나)는 (다)보다 반지름이 크다.
 - ㄷ. (다)는 (라)보다 푸른색 빛을 많이 방출한다.

- ① ㄱ ② ㄷ ③ ㄱ, ㄴ ④ ㄴ, ㄷ ⑤ ㄱ, ㄴ, ㄷ

20. 그림은 외부은하 A~C의 운동 방향과 스펙트럼선의 적색편이량(z)을 나타낸 것이다.



이에 대한 설명으로 옳은 것만을 <보기>에서 있는 대로 고른 것은? [3점]

- < 보 기 >
- ㄱ. 지구는 우주의 중심에 위치한다.
 - ㄴ. B는 A보다 지구로부터 더 빠른 속도로 멀어진다.
 - ㄷ. C는 B보다 지구로부터 1.5 배 먼 거리에 위치한다.

- ① ㄱ ② ㄷ ③ ㄱ, ㄴ ④ ㄴ, ㄷ ⑤ ㄱ, ㄴ, ㄷ

※ 확인 사항

○ 답안지의 해당란에 필요한 내용을 정확히 기입(표기)했는지 확인하십시오.