

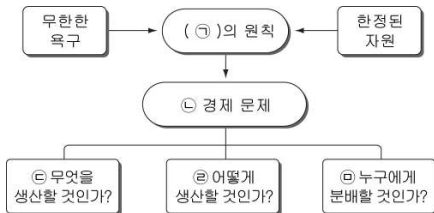
제 4 교시

사회탐구 영역 (경제)

성명 수험번호 3

- 자신이 선택한 과목의 문제지인지 확인하십시오.
- 문제지에 성명과 수험번호를 정확히 써 넣으십시오.
- 답안지에 성명과 수험번호를 써 넣고, 또 수험번호와 답을 정확히 표시하십시오.
- 과목을 선택한 순서대로 풀고, 답은 답안지의 '제1선택'란에서부터 차례대로 표시하십시오.
- 문항에 따라 배점이 다르니, 각 물음의 끝에 표시된 배점을 참고하십시오. 3점 문항에만 점수가 표시되어 있습니다. 점수 표시가 없는 문항은 모두 2점입니다.

1. 그림의 ㉠~㉣과 관련된 설명으로 옳은 것은?



- ① ㉠이 클수록 시장 가격이 높게 형성된다.
- ② 계획 경제 체제에서는 ㉡이 발생하지 않는다.
- ③ 시장 경제 체제에서 ㉢을 해결하는 기준은 형평성이다.
- ④ 임금 인상에 관한 노사 협상은 ㉣의 사례이다.
- ⑤ ㉤은 얼마나 생산할지를 결정하는 자원 배분의 문제이다.

2. 표는 어떤 부부가 컴퓨터 1대를 구입하기 위해 작성한 평가표이다. 이에 대한 설명으로 옳은 것만을 <보기>에서 있는 대로 고른 것은?

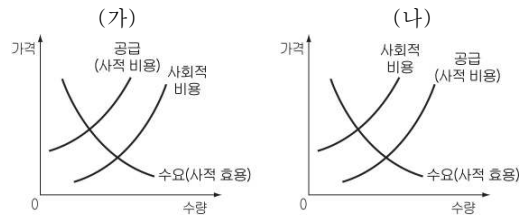
구분	평가 기준	컴퓨터					
		가격 (30)	하드 디스크 (25)	메인 메모리 (20)	디자인 (15)	A/S (10)	합계 (100)
부인	A	21	24	19	14	10	88
	B	21	22	19	15	9	86
	C	23	23	18	13	8	85
남편	A	21	21	18	13	8	81
	B	22	19	18	15	10	84
	C	23	20	18	14	9	84

* 수치는 각자가 느끼는 만족감의 크기를 나타낸다.

<보기>
 가. A 컴퓨터의 가격이 가장 낮을 것이다.
 나. 부부가 각자 느끼는 만족감의 합계를 합산하여 구입을 결정한다면 B를 선택할 것이다.
 다. C를 선택할 경우 부인과 남편 간의 만족감의 차이가 가장 작게 난다.
 리. 부부는 하드디스크를 가장 중요한 평가 기준으로 생각하고 있다.

- ① 가, 나
- ② 가, 리
- ③ 나, 다
- ④ 가, 다, 리
- ⑤ 나, 다, 리

3. (가), (나)에 대한 설명으로 옳은 것만을 <보기>에서 있는 대로 고른 것은? [3점]



<보기>

- 가. (가)의 사례로 기술 개발의 과급 효과를 들 수 있다.
- 나. 정부는 세금이나 규제를 통해 (가)를 감소시키고자 한다.
- 다. (나)는 사회의 최적 수준보다 과다 생산된다.
- 리. (나)의 사례로 폐수 방류에 따른 피해를 들 수 있다.

- ① 가, 나
- ② 가, 다
- ③ 나, 리
- ④ 가, 다, 리
- ⑤ 나, 다, 리

4. (가), (나)는 조세 전가 여부에 따라 세금을 구분한 것이다. 이에 대한 설명으로 옳지 않은 것은?

구분	조세 저항	징수의 용이성
(가)	약함	용이함
(나)	강함	어려움

- ① (가)의 세율이 높아지면 물가 상승에 영향을 준다.
- ② (나)는 과세 대상 금액에 상관없이 동일한 세율이 적용된다.
- ③ (가)는 납세자와 담세자가 동일하지 않지만 (나)는 동일하다.
- ④ (가)의 예는 특별소비세, (나)의 예는 법인세를 들 수 있다.
- ⑤ (가)보다 (나)는 소득 재분배 효과가 크다.

5. 표에 따라 ○○제품이 거래될 때, 이에 대한 설명으로 옳은 것만을 <보기>에서 있는 대로 고른 것은? (단, 시장에는 각각 4명의 구매자와 판매자만 있고, 제품의 품질은 동일하다.) [3점]

구매자	사고자 하는 최고 금액	판매자	받고자 하는 최저 금액
갑	9,000원	A	10,000원
을	7,000원	B	8,000원
병	5,000원	C	6,000원
정	3,000원	D	4,000원

<보기>

- 가. 거래는 4,000원과 9,000원 사이에서 이루어진다.
- 나. 갑은 모든 판매자에게서 ○○제품을 살 수 있다.
- 다. 을이 D와의 거래에서 얻을 수 있는 최대 편익은 3,000원이다.
- 리. 병과 B는 거래가 성립할 수 있다.

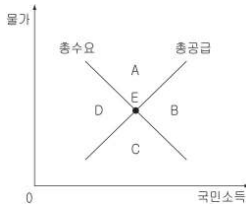
- ① 가, 나
- ② 가, 다
- ③ 다, 리
- ④ 가, 나, 리
- ⑤ 나, 다, 리

6. <자료1>과 같은 현상이 지속될 때 <자료2>에서 균형점 E의 이동 방향으로 옳은 것은?

< 자료1 >

구분	(전분기 대비, 단위 : %)	
	원자재 가격 상승률	가계 소비 지출 증가율
1/4분기	6	-5
2/4분기	3	-4
3/4분기	4	-4
4/4분기	2	-2

< 자료2 >



- ① A ② B ③ C ④ D ⑤ 이동하지 않음

7. 표에 대한 분석으로 옳은 것을 <보기>에서 고른 것은? [3점]

< 갑의 월 평균 가계 수지 구성 >

(단위 : 천 원)

구분	2007년	2008년	증감율(%)
총 소득(A)	3,400	3,640	7.06
경 상 소 득	3,200	3,420	6.88
근 로 소 득	2,900	3,100	6.90
사 업 소 득	120	133	10.83
재 산 소 득	40	37	-7.50
이 전 소 득	140	150	7.14
비 경 상 소 득	200	220	10.00
총 지 출	2,700	2,781	3.00
소 비 지 출(B)	2,300	2,369	3.00
비 소 비 지 출(C)	400	412	3.00
평균 소비 성향 B/(A-C)×100	76.7%	73.4%	

< 보 기 >

- ㄱ. 평균 저축 성향은 2007년보다 2008년이 더 높다.
- ㄴ. 소비 지출 증가액과 비소비 지출 증가액은 동일하다.
- ㄷ. 총소득 중 비경상소득이 차지하는 비중은 2007년보다 2008년이 더 높다.
- ㄹ. 생산에 직접 기여하지 않고 얻은 소득은 2007년보다 2008년이 더 적다.

- ① ㄱ, ㄴ ② ㄱ, ㄷ ③ ㄴ, ㄷ ④ ㄴ, ㄹ ⑤ ㄷ, ㄹ

8. 경쟁에 따라 시장의 형태를 구분할 때, 그림에 나타난 시장에 대한 설명으로 옳지 않은 것은?



- ① 판매하는 상품의 차별화가 나타난다.
- ② 공급자 간에 비가격 경쟁이 나타난다.
- ③ 공급자의 시장 진입과 탈퇴가 자유롭다.
- ④ 약국이나 미용실 등을 사례로 들 수 있다.
- ⑤ 거래자 모두 시장 가격을 주어진 것으로 받아들인다.

9. (가), (나)의 변화를 <보기>에서 찾아 바르게 연결한 것은? [3점]

(가) 예전에는 과일을 저장하기 어려워 판매 시기와 양을 조절하기 곤란했다.

⇒

최근에는 냉동 기술이 발달하면서 가격 변화에 따라 판매 시기와 양을 조절할 수 있게 되었다.

(나) 석유 가격이 오르더라도 석유의 소비를 바로 줄이기는 어렵다.

⇒

장기적으로는 석유 보일러를 가스 보일러로, 자동차를 자전거로 대체하여 석유 소비를 줄일 수 있다.

< 보 기 >

	(가)	(나)		(가)	(나)
①	㉠	㉢	②	㉣	㉥
③	㉡	㉤	④	㉦	㉧
⑤	㉣	㉥			

10. 교사의 질문에 옳게 대답한 학생을 <보기>에서 고른 것은? [3점]

< 보 기 >

- 갑 : 고학력화에 따라 취업 시기가 늦어지면 ㉠이 증가할 것입니다.
- 을 : 미래 욕구보다 현재의 욕구를 중시하는 성향이 강해질수록 ㉡이 커질 것입니다.
- 병 : 국민 연금 혜택이 증가하면 ㉢이 줄어들 것입니다.
- 정 : 청년이 연장되면 ㉣은 감소하고, ㉤은 증가할 것입니다.

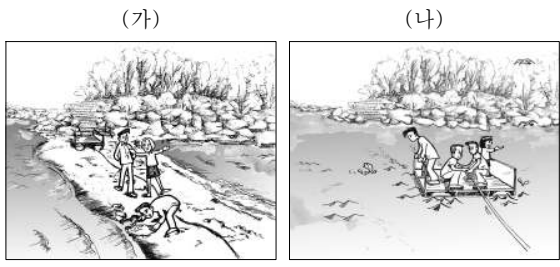
① 갑, 을 ② 갑, 병 ③ 을, 병
④ 을, 정 ⑤ 병, 정

3권 중 3권

36 / 48

11. 자료에 대한 설명으로 옳은 것은?

서해의 ○○섬은 썰물 때 물이 빠지면 걸어서 건너갈 수 있다. 그러나 밀물 때 물이 차면 걸어서 건너갈 수 없어 사람들은 줄을 끌어 당겨 건너가는 갯배를 무료로 이용한다. 그림 (가)는 섬에 가기 위해 바닷길을 이용하는 경우이고, 그림 (나)는 갯배를 이용하는 경우이다.



- ① (가)는 경합성과 배제성이 나타난다.
- ② (나)에서는 경합성이 발생하지 않는다.
- ③ (나)에 이용료를 부과하면 배제성이 나타난다.
- ④ (가)보다 (나)에서 공공재의 특성이 더 나타난다.
- ⑤ (나)보다 (가)에서 사적 재화의 특성이 더 나타난다.

12. 자료에 대한 분석으로 옳은 것만을 <보기>에서 있는 대로 고른 것은? [3점]

어느 고립된 오아시스 마을의 물에 대한 수요가 아래와 같다.

리터당 가격(원)	수요량(리터)
600	40
500	50
400	60

갑과 을 둘만이 물을 공급하고 있고, 수요량과 공급량이 일치하는 점에서 물의 가격이 결정되어 거래가 이루어진다. 각각의 이윤은 아래와 같다. (단, 생산 비용은 리터당 100원이다.)

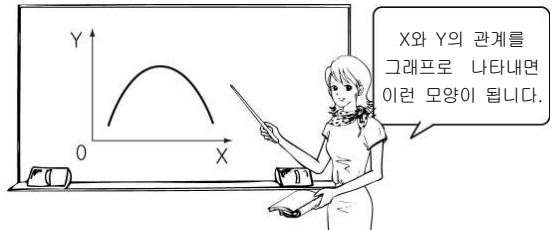
구분	갑의 공급량	
	20리터	30리터
을의 공급량	A 조합 갑의 이윤 10,000원 을의 이윤 10,000원	B 조합 갑의 이윤 12,000원 을의 이윤 8,000원
	C 조합 갑의 이윤 8,000원 을의 이윤 12,000원	D 조합 갑의 이윤 ()원 을의 이윤 ()원

<보기>

- ㄱ. B 조합에서 물의 리터당 가격은 500원이다.
- ㄴ. 갑과 을이 담합을 한다면 A 조합을 선택한다.
- ㄷ. 소비자는 C 조합보다 A 조합이 더 유리하다.
- ㄹ. D 조합에서 갑과 을의 이윤을 합치면 24,000원이다.

- ① ㄱ, ㄴ
- ② ㄱ, ㄷ
- ③ ㄷ, ㄹ
- ④ ㄱ, ㄴ, ㄹ
- ⑤ ㄴ, ㄷ, ㄹ

13. 그림은 수업 시간의 한 장면이다. 그래프의 X축과 Y축에 들어갈 경제 변수를 바르게 연결한 것은?



- | | | |
|---|-----------|--------|
| | X축 | Y축 |
| ① | 세율 | 조세 수입 |
| ② | 수요량 | 가격 |
| ③ | 경제 성장률 | 물가 상승률 |
| ④ | 임금 상승률 | 실업률 |
| ⑤ | 1인당 국민 소득 | 소득 평등도 |

14. 다음 사례에 부합하는 경제적 진술로 옳은 것만을 <보기>에서 있는 대로 고른 것은?

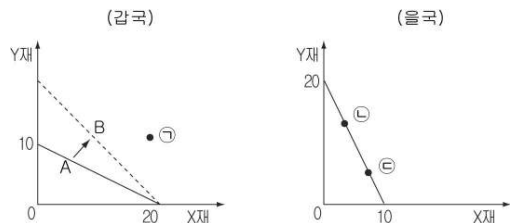
자동차를 소유한 갑국의 국민들은 정기적으로 배기가스 정밀 검사를 받아야 하지만 대부분 검사를 받지 않았다. 그 이유는 검사비는 5만원인데 비해 검사를 받지 않는 경우에 부과되는 벌금은 3만원에 불과했기 때문이다. 그래서 갑국 정부는 검사비를 4만원으로 낮추고 벌금을 5만원으로 인상하였다. 그러자 자동차 소유자 대부분은 검사를 받았다.

<보기>

- ㄱ. 사람들은 경제적 유인에 능동적으로 반응한다.
- ㄴ. 합리적 선택은 비용과 편익을 고려하여 이루어진다.
- ㄷ. 개인의 사익 추구는 자원의 효율적 배분을 보장한다.
- ㄹ. 시장 가격은 보이지 않는 손에 의해 자동적으로 결정된다.

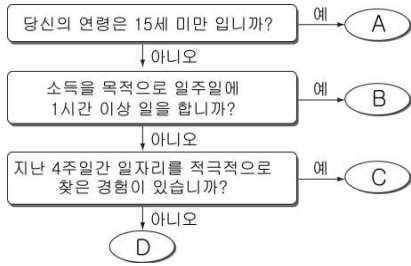
- ① ㄱ, ㄴ
- ② ㄱ, ㄷ
- ③ ㄷ, ㄹ
- ④ ㄱ, ㄴ, ㄹ
- ⑤ ㄴ, ㄷ, ㄹ

15. 그림은 갑국과 을국의 생산 가능 곡선을 나타낸 것이다. 이에 대한 설명으로 옳지 않은 것은? [3점]



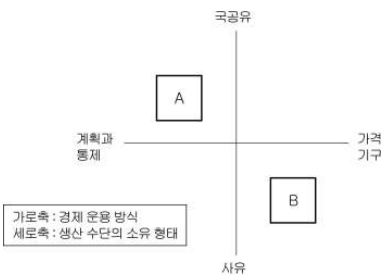
- ① A가 B로 이동하는 것은 경제 성장으로 볼 수 있다.
- ② 갑국이 외국 자본을 도입하면 ㉠의 생산도 가능하다.
- ③ 갑국의 X재 생산 기술이 발전하면 A가 B로 이동한다.
- ④ ㉡에서 ㉢으로 이동하는 요인으로 X재 가격 상승을 들 수 있다.
- ⑤ X재 1단위 생산에 대한 기회비용은 갑국보다 을국이 4배 크다.

16. 다음은 고용 상태를 조사하는 설문 과정을 도식화한 것이다. 이에 대한 설명으로 옳은 것은? [3점]



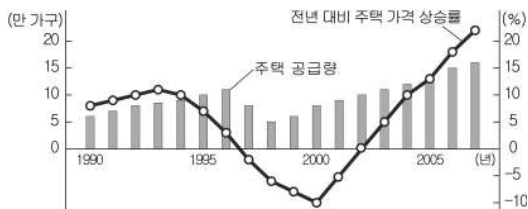
- ① A+B+C를 노동 가능 인구라고 한다.
- ② B+C+D를 경제 활동 인구라고 한다.
- ③ C / (B+C) × 100을 실업률이라고 한다.
- ④ C에 속한 사람들이 B로 옮겨가면 실업률은 증가한다.
- ⑤ D에 속한 사람들이 C로 옮겨가면 취업률은 증가한다.

17. 그림은 경제 체제를 도식화한 것이다. A, B에 대한 설명으로 옳은 것은?



- ① A에서는 시장 원리에 의해 자원이 배분된다.
- ② B에서 경제 활동의 주된 동기는 공익 증진이다.
- ③ B에서는 전통적인 관습과 신념으로 경제 문제를 해결한다.
- ④ A에서 B로 변화하면 분배의 형평성이 보장된다.
- ⑤ A보다 B는 개인과 기업의 자율성을 더 중시한다.

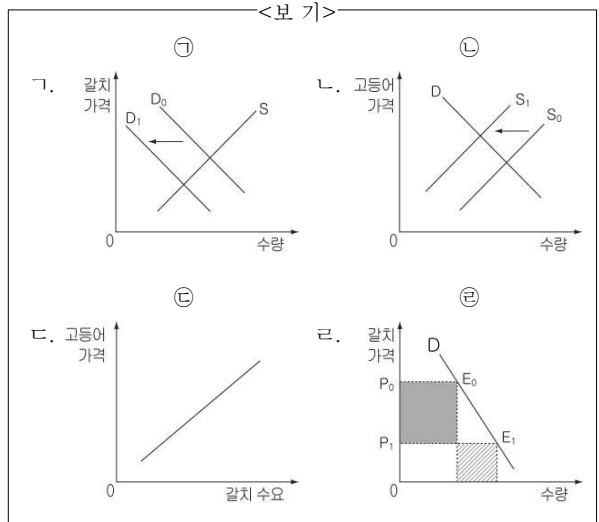
18. 그래프에 대한 분석 및 추론으로 옳은 것은? [3점]



- ① 주택 공급량이 증가할수록 가격 상승률이 낮아진다.
- ② 1994 ~ 1996년에는 주택의 가격이 지속적으로 하락하고 있다.
- ③ 1997 ~ 1998년에는 주택 수요보다 공급이 더 큰 폭으로 감소했을 것이다.
- ④ 2000년에는 주택에 대한 최고 가격제를 실시하자는 요구가 표출되었을 것이다.
- ⑤ 2003 ~ 2007년에는 주택의 공급 증가보다 수요 증가 폭이 더 컸을 것이다.

19. 밑줄 친 ㉠~㉢에 나타난 경제 현상을 그래프로 옳게 표현한 것만을 <보기>에서 있는 대로 고른 것은?

수은 상승으로 ㉠갈치 풍년이 일어나 고급 생선의 대명사였던 갈치 가격이 한없이 떨어졌다. 반면, 유가가 올라 먼 바다에 나가 조업을 해야 하는 ㉡고등어 어선의 출항이 크게 줄어 고등어 가격은 상승하였다. 그러자 비싼 갈치에 결눈질만 하던 ㉢고등어 수요자들이 고등어 대신 갈치를 소비하게 되면서 ㉣갈치 매출은 지난해 같은 기간보다 17%나 증가하였다.



- ① 가, 나
- ② 가, 라
- ③ 나, 다
- ④ 가, 다, 라
- ⑤ 나, 다, 라

20. ○○국의 소득 분배 상태를 분석한 것으로 옳은 것만을 <보기>에서 있는 대로 고른 것은? [3점]

< ○○국의 계층별 소득 분포도 >

구분	2006년	2007년	2008년
상위 20%	40	40	40
20 ~ 40%	33	25	26
40 ~ 60%	17	15	18
60 ~ 80%	6	15	8
80 ~ 100%	4	5	8

* 5분위 배율 = $\frac{\text{상위 20\% 소득}}{\text{하위 20\% 소득}}$

<보기>

- 가. 지니계수는 2006년보다 2007년이 더 크다.
- 나. 5분위 배율은 2007년보다 2008년이 더 작다.
- 다. 가장 불평등한 소득 분배가 나타난 해는 2006년이다.
- 라. 10분위 분배율로 파악한 소득분배 상태는 개선되고 있다.

- ① 가, 나
- ② 가, 라
- ③ 나, 다
- ④ 가, 다, 라
- ⑤ 나, 다, 라

* 확인 사항
 ◦ 답안지의 해당란에 필요한 내용을 정확히 기입(표기)했는지 확인 하시오.