



# 직업탐구영역

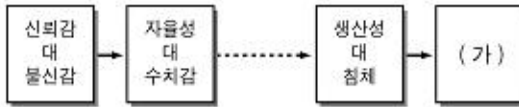
2

5. 다음은 반역적 정정법에 대한 설명이다. 이와 관련된 세로 가장 적절한 것은? [3점]

상대방이 말할 때, 이야기의 내용은 물론 그의 표정이나 제스처에 주의를 기울인 후, 그 사람의 심정이 어떠한지 파악하여 이를 다시 확인해 보는 방법이다.

- ㉠ (비난여부를 떠난다고 말하는 친구에게) '비난여부' 참 재미 있겠다.'
- ㉡ (부모님에게 야단을 맞고 집을 나온 친구에게) '뭘 그 정도 가지고 그러니?'
- ㉢ (이런 약속을 어기면서 미안하다고 말하는 친구에게) '괜찮아. 다음부터는 늦지 마!'
- ㉣ (대화 중에 헛소리 화를 내는 친구에게) '네가 그렇게 화를 내니까 내가 불안하잖아!'
- ㉤ (고민스런 표정으로 취업 걱정을 하는 친구에게) '너 요즘 취업 때문에 고민이 많은 모양이구나!'

6. 다음은 에릭슨의 심리 사회적 발달 단계를 나타낸 것이다. (가) 시기에 나타나는 신체 특징으로 옳은 것을 <보기>에서 고른 것은?



< 보기 >  
 가. 피부 탄력이 떨어진다.  
 나. 정력 감소 현상이 나타난다.  
 다. 에스트로겐 분비가 활성화된다.  
 라. 골이나 뇌할 지각 능력이 생긴다.

- ㉠ 가, 나                      ㉡ 가, 다                      ㉢ 가, 라
- ㉣ 나, 다                      ㉤ 다, 라

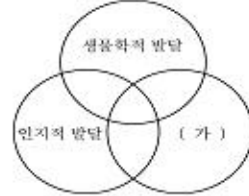
7. 그림은 어느 시기에 나타나는 언어 특징이다. 이 시기의 아동에게 나타나는 언어 특징의 세로 <보기> 중에서 옳은 것만을 있는 대로 고른 것은? [3점]



< 보기 >  
 가. 아파, 항항.  
 나. 나 안 맘 먹었어.  
 다. 과자 먹고 싶어, 안 돼!

- ㉠ 가                              ㉡ 나                              ㉢ 가, 다
- ㉣ 나, 다                        ㉤ 가, 나, 다

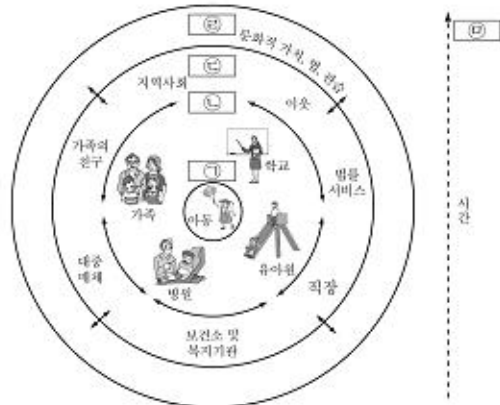
8. 그림은 인간 발달을 세 영역으로 나타낸 것이다. (가)에 해당하는 내용으로 옳은 것은?



- ㉠ 이차, 주도성                      ㉡ 지능, 용암이
- ㉢ 자율성, 뇌 발달                  ㉣ 낮가림, 호르몬 변화
- ㉤ 지열 모형, 언어 습득

9. 다음 글에 해당하는 인간 환경의 차계로 옳은 것은?

아동을 포함하지 않으나, 아동의 정형에 영향을 미치는 사회적 상황으로 부모의 걱정, 부모의 건강 및 지역사회 복지 기관 같은 조직들을 포함한다.



[브론펜브러너의 인간 환경 차계]

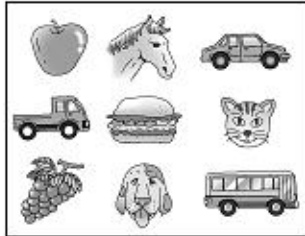
- ㉠ ㉠                      ㉡ ㉡                      ㉢ ㉢                      ㉣ ㉣                      ㉤ ㉤

10. 다음은 신생아의 반사 행동이다. 제시된 행동의 공동된 특징으로 옳은 것은?

○ 아기의 발마막을 간지럼 하면 발가락을 부치처럼 쥘다.  
 ○ 아기의 저드랑이를 움잡고 발을 쾅쾅한 마막에 닿게 하면 마치 걷는 것과 같은 동작을 한다.

- ㉠ 생후 1년이 지나야 사라진다.
- ㉡ 성장 후 놀람 반사로 대체된다.
- ㉢ 의식적이며 자발적인 행동이다.
- ㉣ 생존과 직결되는 반사 행동이다.
- ㉤ 신경계 발달의 정상성 여부를 알 수 있다.

11 그림 (가)의 기억 과정을 수렴하기 위해 사용한 (나)의 기억 전략으로 옳은 것은?



(가)

음식 : 사과, 포도, 햄버거  
동물 : 말, 강아지, 고양이  
탈것 : 트럭, 버스, 자동차

(나)

- ① 압송                      ② 추리                      ③ 정교화
- ④ 조직화                  ⑤ 반복 연습

12 다음은 어느 중년 여성의 일기이다. 밑줄 친 내용의 원인으로 가장 적절한 것은? [3점]

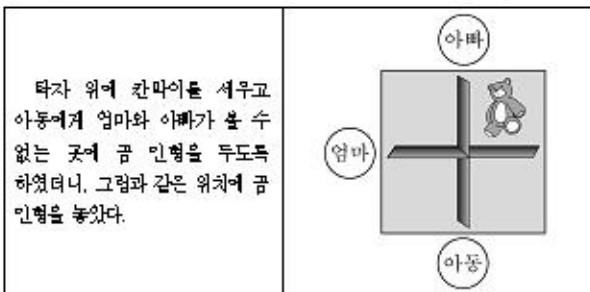
**2008년 10월 00일**

저녁에 가족들과 차를 마시며 담소를 나누다 어제 읽었던 TV드라마에 대한 이야기를 하게 되었다. 말은 드라마 줄거리는 물론 주인공의 대사, 행동, 사건들을 구체적으로 이야기하는 데 비해 나는 주인공의 대사나 구체적인 사건들이 있 생각나지 않는 걸까?

(중략)

- ① 실제적인 문제 해결 능력의 감소
- ② 정보의 저장과 인출 능력의 감퇴
- ③ 연령 증가에 따른 창의력의 감소
- ④ 연령 증가에 따른 청각 능력의 감퇴
- ⑤ 새로운 상황에 대한 반응 능력의 저하

13 다음 실험은 아동의 사고 특성을 알아보기 위한 것이다. 이 실험에서 알 수 있는 아동의 사고 특성으로 옳은 것은? [3점]



- ① 가설적 사고를 한다.
- ② 상정적 사고를 한다.
- ③ 자기중심적 사고를 한다.
- ④ 자아 인지 능력이 획득되었다.
- ⑤ 조망 수용 능력이 획득되었다.

14 다음 대화에 나타난 두 아이의 행동 변화에서 알 수 있는 발달의 원리로 옳지 않은 것은?

엄마 1 : 우리 수진이가 얼마 전까지만 해도 피아노를 손가락 전체로 째깍 치더니 신기하게도 이제 손가락으로 건반을 두드려요.  
엄마 2 : 우리 진희도 처음엔 가위질을 못하더니 이제 커벌 종이 인형도 잘 으려대네요.

- ① 일정한 순서가 있다.
- ② 분화와 통합의 과정을 거친다.
- ③ 몸의 중심에서 말단 방향으로 진행된다.
- ④ 전체 운동에서 부분 운동으로 발달한다.
- ⑤ 발달의 각 영역은 서로 독립적으로 이루어진다.

15 그림은 벼(Bem)이 제시한 성역할 정체감에 대한 도식이다. (가)에 대한 옳은 설명을 <보기>에서 고른 것은? [3점]

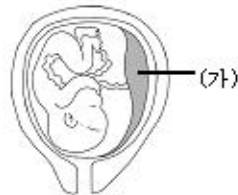
	높음	표현성	낮음
도구성	(가)	남성성	
	여성성	미분화	
	낮음		

< 보기 >

ㄱ. 성역할 고정 관념을 유연하게 한다.  
ㄴ. 자녀를 키우는 성년기에 가장 높게 나타난다.  
ㄷ. 아동들은 동성의 부모와 동일시 과정을 통해 발달한다.  
ㄹ. 타고난 감지력을 최대한 발휘하기 위한 성역할 모델이다.

- ① ㄱ, ㄴ                      ② ㄱ, ㄹ                      ③ ㄴ, ㄷ
- ④ ㄴ, ㄹ                      ⑤ ㄷ, ㄹ

16 그림은 태내기 태아의 모습이다. (가)의 역할에 대한 옳은 설명을 <보기>에서 고른 것은?



< 보기 >

ㄱ. 태아의 체온을 일정하게 유지한다.  
ㄴ. 태아에게 산소와 영양분을 공급한다.  
ㄷ. 태아의 폐, 소화기관, 신장, 간 역할을 대신한다.  
ㄹ. 아세트콜린, 아드레날린 등의 화학 물질을 분비한다.

- ① ㄱ, ㄴ                      ② ㄱ, ㄷ                      ③ ㄴ, ㄷ
- ④ ㄴ, ㄹ                      ⑤ ㄷ, ㄹ

# 직업탐구영역

4

17 (가), (나)와 같은 도덕 발달 수준에 있는 아동을 대상으로 도덕 교육을 하고자 한다.

- (가) 타율적 도덕 단계에 있는 아동  
(나) 상호 관계의 도덕 단계에 있는 아동

이때 필요한 구체적인 행동 예시로 옳은 것을 <보기>에서 고른 것은? (단, 콜버그의 도덕성 발달 이론에 근거한다.) [3점]

< 보기 >

- ㄱ. 만약 배가 동생을 때리면 벌을 받을 거야.  
ㄴ. 동생이 아무리 악하더라도 소중한 인격체로 대해야 하지 않을까?  
ㄷ. 만약 배가 너보다 힘이 약한 어린 동생을 때리면 다른 사람들이 너를 어떻게 생각하겠니?

(가) (나)

- ① ㄱ ㄴ  
② ㄱ ㄷ  
③ ㄴ ㄱ  
④ ㄴ ㄷ  
⑤ ㄷ ㄴ

18 다음은 실험 과정에 대한 아동의 반응을 분석한 것이다. (가)에 들어갈 옳은 내용을 <보기>에서 고른 것은? [3점]

실험 과정	아동의 손이 닿는 곳에 사탕을 두고 실험자가 떠어도 종다고 말할 때까지 기다리면 사탕과 초콜릿을 주겠다고 함
결과	
분석	연령이 증가할수록 <input type="text" value="(가)"/>

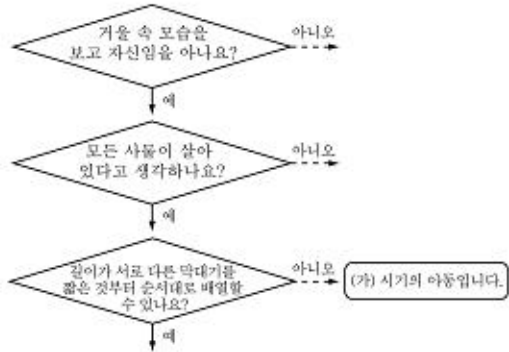
< 보기 >

- ㄱ. 충동적인 행동을 한다.  
ㄴ. 지연 모험이 나타난다.  
ㄷ. 만족 지연 능력이 높다.  
ㄹ. 자아 통제 능력이 발달한다.

- ① ㄱ ㄴ                      ② ㄱ ㄷ                      ③ ㄴ ㄷ  
④ ㄴ ㄹ                      ⑤ ㄷ ㄹ

19 그림은 어느 시기 아동의 사고 특징을 알아보기 위한 것이다.

(가) 시기 아동의 사고 특징으로 옳은 것을 <보기>에서 고른 것은? [3점]



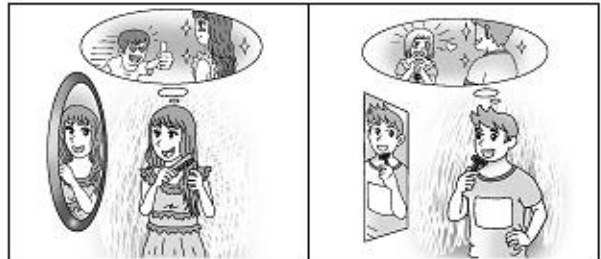
(가) 시기의 아동입니다.

< 보기 >

- ㄱ. 가역적 사고를 한다.  
ㄴ. 직관적 사고를 한다.  
ㄷ. 문헌론적 사고를 한다.  
ㄹ. 서열화 개념을 이해한다.

- ① ㄱ, ㄴ                      ② ㄱ, ㄷ                      ③ ㄴ, ㄷ  
④ ㄴ, ㄹ                      ⑤ ㄷ, ㄹ

20 그림은 이성 친구와의 만남을 앞둔 두 청소년의 모습이다. 이 상황에서 나타나는 사고의 특성에 대한 옳은 설명을 <보기>에서 고른 것은?



< 보기 >

- ㄱ. 자신을 부대 위에서 연기하는 주인공으로 생각한다.  
ㄴ. 자신의 관심사와 타인의 관심사가 다름을 이해한다.  
ㄷ. 자신의 명숙성이나 불명숙성에 대한 믿음으로 과격한 행동을 하기도 한다.  
ㄹ. 상대를 관찰하기보다 자신이 어떻게 관찰되는가에 더 관심을 갖는다.

- ① ㄱ, ㄴ                      ② ㄱ, ㄹ                      ③ ㄴ, ㄷ  
④ ㄴ, ㄹ                      ⑤ ㄷ, ㄹ

※ 확인 사항

문제지와 답안지의 해당란을 정확히 기입(표기)했는지 확인하십시오.