

제 4 교시 **직업탐구영역(상업 경제)**

성명 수험번호 3

1

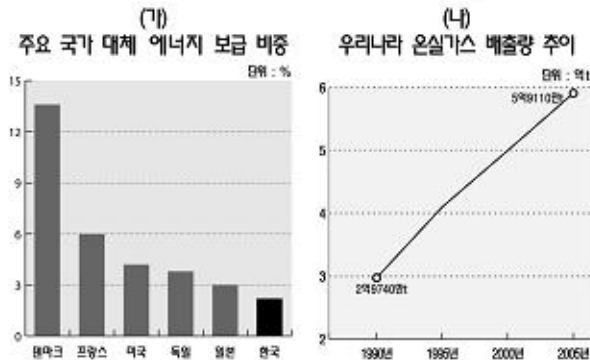
- 먼저 수험생이 선택한 과목의 문제지인지 확인하십시오.
- 문제지에 성명과 수험 번호를 정확히 기입하십시오.
- 답안지에 수험 번호, 선택 과목, 답을 표기할 때는 반드시 '수험생이 지켜야 할 일'에 따라 표기하십시오.
- 문항에 따라 배점이 다르니, 각 물음의 끝에 표시된 배점을 참고하십시오. 3점 문항에만 점수가 표시되어 있습니다. 점수 표시가 없는 문항은 있는 대로 2점씩입니다.

1 그림과 같은 유통 경로에 대한 설명으로 옳은 것은?



- ① 유통 경로 중 가장 복잡한 구조이다.
- ② 소량 생산, 대량 소비의 유통 구조이다.
- ③ 수직 조리와 분산 조리가 둘 다 필요하다.
- ④ 공업용 원료나 가공을 위한 광산물 등이 유통된다.
- ⑤ 분산 조리를 통하여 최종 소비자에게 널리 유통된다.

2 그래프 (가)와 (나)에 대한 추론으로 적절하지 않은 것은? [3점]



- ① 환경 관련 산업의 완전이 요구된다.
- ② 에너지 산업 구조의 개선책을 빨리 마련해야 한다.
- ③ 우리나라도 온실가스를 줄이고 대체 에너지를 개발해야 한다.
- ④ 우리나라의 온실가스 배출량은 매년 증가할 것으로 예상된다.
- ⑤ 이산화탄소를 배출할 수 있는 권리를 사고파는 시장의 감사가 예상된다.

3 (가), (나)에 해당하는 은행의 부수적 업무를 바르게 짝지은 것은?

- (가) 저산세를 납부하였다.
- (나) 부모님에게 물려받은 고서적을 보전하였다.

- | | |
|---------|--------|
| (가) | (나) |
| ① 대리 업무 | 신탁 업무 |
| ② 대리 업무 | 보호 예수 |
| ③ 보호 예수 | 신탁 업무 |
| ④ 지급 보증 | 보호 예수 |
| ⑤ 지급 보증 | 팩터링 업무 |

4 그림에서 학생들이 알고 있는 보조 상인은? [3점]



- ① 대리상 ② 중개상 ③ 위탁 미이인
- ④ 운송 주선인 ⑤ 수탁 미이인

5 그림을 통해 알 수 있는 금융의 기능으로 옳지 않은 것은?



- ① 자금 수요의 효율성을 높일 수 있다.
- ② 은행은 예금을 수신하여 신용을 창출한다.
- ③ 기업에 대한 자금 공급을 원활하게 해 준다.
- ④ 금융 거래에서 발생할 수 있는 위험에 대한 경제적 보상을 해 준다.
- ⑤ 소규모의 자본을 모아서 대자본을 형성하고 기업 활동을 도와준다.

직업탐구영역

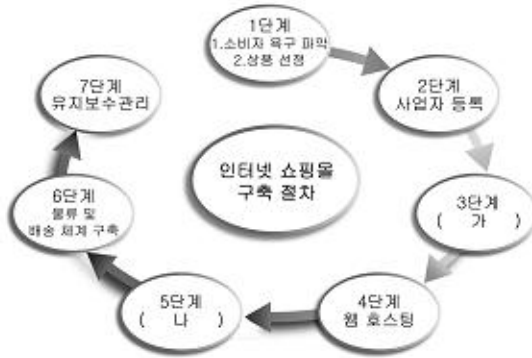
2

6. 그림의 대화 내용에 해당하는 가격 조건은? [3점]



- ① EXW ② FAS ③ CIF ④ FOB ⑤ DDP

7. 다음 그림과 설명을 보고 (가), (나)에 들어갈 내용을 마르게 하시오.



(가) : 인터넷 주소를 이용자가 기억하기 쉽도록 문자로 변환하여 표시하는 것으로 국제 인터넷 정보 센터에서 부여 받는다.

(나) : 상품 또는 서비스 대금을 인터넷과 같은 통신망을 이용하여 지급하기 위한 시스템을 구축한다.

- | | |
|----------|--------------|
| (가) | (나) |
| ① 도메인 등록 | 전자 결제 시스템 |
| ② 도메인 등록 | 거리치 협약 체결 |
| ③ 도메인 등록 | 통신 판매 신고서 작성 |
| ④ ASP 계약 | 전자 결제 시스템 |
| ⑤ ASP 계약 | 통신 판매 신고서 작성 |

8. 소비자 보호 운동에 관련된 사항으로 옳은 것을 <보기>에서 고른 것은? [3점]

- < 보기 >
- ㄱ. 정부는 소비자 보호를 위한 경리를 수립하고 시행하여야 한다.
 - ㄴ. 소비자 보호 운동은 미국의 호손 공장에서 처음 시작되었다.
 - ㄷ. 기업은 영리 추구가 목적이므로 제품만 많이 판매하면 된다.
 - ㄹ. 기업은 소비자를 현혹하는 과대광고를 지양하고, 소비자의 피해를 최대한 보상해야 한다.

- ① ㄱ, ㄴ ② ㄱ, ㄹ ③ ㄴ, ㄷ ④ ㄴ, ㄹ ⑤ ㄷ, ㄹ

9. 주식과 시권을 비교한 표이다. (가)~(다)에 들어갈 내용을 마르게 하시오.

구분	주식(보통주)	시권
소유자	주주	시권자
조달 자금의 성격	자기 자본	(가)
수익의 형태	(나)	이자
상환 기간	증권 시장에서 매매	만기전 매매 가능
경영 참가권	(다)	없다

- | | | |
|---------|-----|-----|
| (가) | (나) | (다) |
| ① 타인 자본 | 비당 | 있다 |
| ② 타인 자본 | 이자 | 없다 |
| ③ 타인 자본 | 비당 | 없다 |
| ④ 자기 자본 | 이자 | 없다 |
| ⑤ 자기 자본 | 비당 | 있다 |

10. 기사 내용에서 나타난 통계점의 해결 방안으로 옳은 것을 <보기> 중에서 있는 대로 고른 것은? [3점]

5월 동화량 15% 증가
 시중에 풀리는 돈이 늘어나고 있다. 5월 동화 증가율이 9년 만에 최고치인 15%에 이른 것으로 나타났다. 이 탓에 가뜩이나 불안한 물가가 더 불안해질 수 있다는 우려가 나오고 있다.
 - ○○일보 -

- < 보기 >
- ㄱ. 저환인율을 인하한다.
 - ㄴ. 지급 준비율을 인상한다.
 - ㄷ. 동화 안정 증권을 발행한다.

- ① ㄱ ② ㄴ ③ ㄱ, ㄷ
 ④ ㄴ, ㄷ ⑤ ㄱ, ㄴ, ㄷ

직업탐구영역

상업 경제

11 그림의 대화 내용을 보고 상업 활동 순서를 맞게 나열한 것은? [3점]



- ① (가) → (나) → (다) → (라)
- ② (가) → (다) → (나) → (라)
- ③ (나) → (라) → (다) → (가)
- ④ (나) → (라) → (가) → (다)
- ⑤ (라) → (나) → (가) → (다)

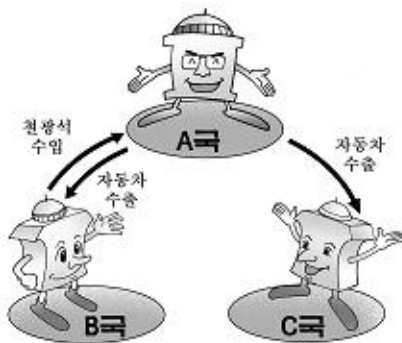
12 다음 내용에 해당하는 상거래 방식의 특징에 대한 옳은 설명을 <보기>에서 고른 것은? [3점]

정보통신 기술을 이용한 상거래를 총칭하며, 상품 및 서비스 거래에 필요한 모든 정보를 컴퓨터 및 사이버 공간을 이용하여 교환하고 결제하는 방식이다.

- < 보기 >
- ㄱ. 유동성이 가장 복잡하다.
 - ㄴ. 점포나 전시장 등 물리적 장소가 필요하다.
 - ㄷ. 시간과 공간의 제약 없이 상거래를 할 수 있다.
 - ㄹ. 생산자와 소비자 간에 양방향 커뮤니케이션이 가능하다.

- ① ㄱ, ㄴ ② ㄱ, ㄷ ③ ㄴ, ㄷ
- ④ ㄴ, ㄹ ⑤ ㄷ, ㄹ

13 A국은 자동차를 생산, 수출하기 위하여 원광석을 수입하였다. 그림에서 A국의 무역 형태로 옳은 것은?



- ① 가공 무역 ② 연봉 무역 ③ 중기 무역
- ④ 중계 무역 ⑤ 동과 무역

14 (가)~(다)에 해당하는 보험을 맞게 짝지은 것은?

(가) 피보험자와 그 가족의 질병, 부상, 사망에 대하여 금액을 지급함으로써 치료비의 일부를 부담해 주는 보험이다.
 (나) 감염으로 직장을 잃은 실업자에게 실업 보험금을 주고, 직업 훈련을 위한 장려금을 기업에 지원하는 보험이다.
 (다) 생활의 안정을 누리게 하는 제도로서 가입자의 노령, 고도의 장애, 사망시 경제적으로 지원해 주는 보험이다.

- | | | | |
|---|----------|----------|-------------|
| | (가) | (나) | (다) |
| ① | 국민 건강 보험 | 고용 보험 | 연금 보험 |
| ② | 국민 건강 보험 | 상해 보험 | 연금 보험 |
| ③ | 연금 보험 | 고용 보험 | 상해 보험 |
| ④ | 연금 보험 | 고용 보험 | 산업 지체 보상 보험 |
| ⑤ | 고용 보험 | 국민 건강 보험 | 산업 지체 보상 보험 |

15 다음 대화에서 맞게 답한 학생은?

○ 선생님 : 여러분! 오늘은 상업의 기능 중 보관 업무에 대해 알려 볼까요?
 ○ 준수 : 유가증권인 화물보관증서도 환급합니다.
 ○ 연우 : 물건을 안전하게 종류별로 보관해 줍니다.
 ○ 미희 : 봄에 생산한 물건을 가을에도 소비하게 만들어 줍니다.
 ○ 영희 : 장고에 보관된 물건은 담보 물권이 될 수 없습니다.

- ① 준수, 연우 ② 준수, 미희 ③ 연우, 미희
- ④ 연우, 영희 ⑤ 미희, 영희

16 그래프와 관련한 추론으로 옳은 것을 <보기>에서 고른 것은? (단, 환율 이외의 요인은 고려하지 않는다.) [3점]



- < 보기 >
- ㄱ. 4월부터 5월까지의 원화의 가치가 하락하였다.
 - ㄴ. 7월부터는 수출 업체에게 유리하였을 것이다.
 - ㄷ. 7월부터는 달러 지부에 대한 원금 상황 부담이 감소될 것이다.
 - ㄹ. 7월부터는 외국 여행자 및 유학생의 비용 부담이 증가하였을 것이다.

- ① ㄱ, ㄴ ② ㄱ, ㄷ ③ ㄴ, ㄷ
- ④ ㄴ, ㄹ ⑤ ㄷ, ㄹ

직업탐구영역

4

17 수행평가 보고서에서 (가)와 (나)에 해당하는 운송 수단으로 옳은 것은?

수행평가 보고서

3학년 ○○반 홍길동

제목	운송에 대하여 조사
----	------------

1. 운송의 뜻
사람과 화물을 공간적으로 이동하여 상품의 가치를 높여 주는 활동을 말한다.
2. 운송의 종류
철도, 자동차, 선박, 트럭, 오토바이, 항공기 등
3. 운송의 사례
(가) ○○제품은 오스트레일리아에서 철광석을 수입하였다.
(나) △△전자는 반도체 칩을 신속하게 수출하기 위하여 운송비가 다소 비싸더라도 상품의 상태를 최적으로 유지하는 방법을 선택하였다.

(가)

- ① 기차
- ② 선박
- ③ 선박
- ④ 자동차
- ⑤ 자동차

(나)

- 선박
- 자동차
- 항공기
- 기차
- 항공기

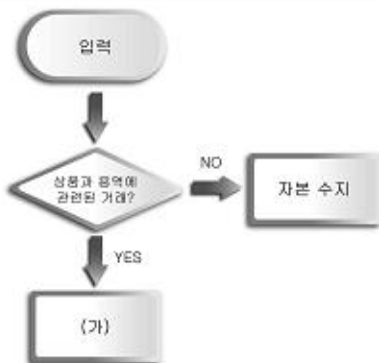
18 그림은 국제 수지를 순서대로 나타낸 것이다. <조건>과 같이 자료의 항목들을 입력할 때 (가)에 해당하는 금액은? [3점]

<조건>

- 자료는 순서대로 한 번씩 모두 입력한다.
- (가)는 출력된 자료가 누락되어 저장된다.

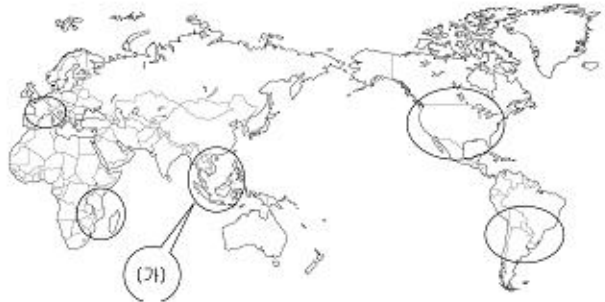
<자료>

- 상품 수지 : 20억 원
- 투자 수지 : 1억 원
- 서비스 수지 : 3억 원
- 기타 자본 수지 : 2억 원



- ① 20억 원
- ② 22억 원
- ③ 23억 원
- ④ 24억 원
- ⑤ 26억 원

19 그림에서 (가)권역의 경제 통합에 대한 설명으로 옳은 것은?



- ① 환운 안정을 위하여 단일 통화를 사용한다.
- ② 회원국은 비회원국에게 통합의 관세율을 적용한다.
- ③ 회원국 간에 자본과 노동이 자유롭게 이동할 수 있다.
- ④ 회원국 간에 관세를 인하하고 비관세 장벽을 완화하고 있다.
- ⑤ 회원국 간에 통화, 금융, 지정 등의 정책을 공동으로 수립하여 시행한다.

21 그림은 무역 계약 성립 과정을 나타낸 것이다. (가)에 해당하는 내용으로 가장 옳은 것은? [3점]



- ① 상품의 품질을 조사하여 봅니다.
- ② 수출 또는 수입 상품을 조사합니다.
- ③ 거래 권유장, 상품 목록, 가격표를 보냅니다.
- ④ 가격, 수량, 선적 시기 및 대금 결제 조건을 제시합니다.
- ⑤ 지정 상태 및 성실성 등 대외적인 평판을 조회하여 봅니다.

※ 확인 사항

문제지와 답안지의 해당란을 정확히 기입(표기)했는지 확인하십시오.