

제 4 교시

사회탐구영역(경제)

성명 수험번호 3

1

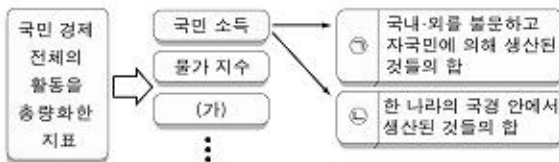
- 먼저 수험생이 선택한 과목의 문제지인지 확인하십시오.
- 문제지에 성명과 수험 번호를 정확히 기입하십시오.
- 답안지에 수험 번호, 선택 과목, 답을 표기할 때는 반드시 '수험생이 지켜야 할 일'에 따라 표기하십시오.
- 문항에 따라 배점이 다르니, 각 물음의 끝에 표시된 배점을 참고하십시오. 3점 문항에만 점수가 표시되어 있습니다. 점수 표시가 없는 문항은 모두 2점씩입니다.

1. 그림은 경제 개념 A, B를 설명하기 위해 교사가 제시한 것이다. 이에 대한 설명으로 옳은 것은?



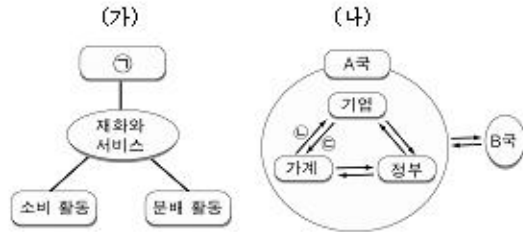
- ① 석유 가격의 상승으로 인한 자동차 업계의 매출 감소는 A에 해당한다.
- ② B가 발생하면 사회적 비용이 사회적 비용보다 크다.
- ③ 정부가 친환경 승용차에 세제 혜택을 주는 것은 B를 억제하는 효과가 있다.
- ④ A에서는 자원의 효율적 배분, B에서는 비효율적 배분이 발생한다.
- ⑤ A, B 모두 시장 원리를 강화하는 근거가 된다.

2. 다음 자료에 대한 설명으로 옳은 것은? [3점]



- ① (가)에 해당하는 지표로는 도시 가계 지출 구성비, 외환 보유고 등이 있다.
- ② ㉠, ㉡은 한 나라의 복지 수준을 나타내는 지표이다.
- ③ 해외 투자를 많이 하는 나라는 ㉠보다 ㉡이 더 크다.
- ④ 정부의 재정 정책은 ㉠보다 ㉡에 더 큰 영향을 미친다.
- ⑤ 한 나라의 고용 수준은 ㉠보다 ㉡과 밀접한 관련을 가진다.

3-4. 교사가 경제 활동을 설명하기 위해 그림 (가), (나)를 제시하였다. 물음에 답하십시오.



3. 위 그림의 ㉠에 대한 옳은 설명을 <보기>에서 고른 것은?

- < 보기 >
- ㉠. 효용을 극대화하는 것을 목적으로 한다.
 - ㉡. 부가 가치를 창출하는 모든 경제 행위이다.
 - ㉢. 사회주의 경제에서는 효율성이 고려되지 않는다.
 - ㉣. 점령이 계산대에서 계산을 해주는 행위도 포함된다.

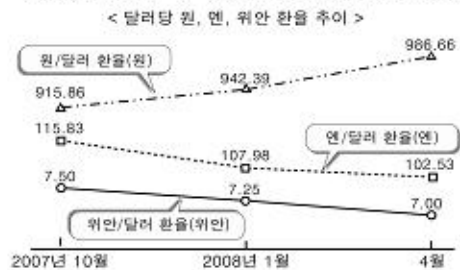
- ① ㉠, ㉡ ② ㉠, ㉣ ③ ㉡, ㉣ ④ ㉡, ㉣ ⑤ ㉢, ㉣

4. 위 그림에 대한 학생들의 진술로 옳지 않은 것은?

- ㉠ 갑 : (가)에서 분배 형태는 임금, 이자, 지대 등으로 나타나지.
- ㉡ 을 : (나)는 경제 주체를 중심으로 경제 활동을 파악하고 있음.
- ㉢ 병 : 기량 경제를 이해하는 데는 (가)보다 (나)가 낫겠어.
- ㉣ 정 : 생산 요소 시장에서 ㉠은 화폐의 흐름이 되겠군.
- ㉤ 무 : 생산물 시장에서 ㉡은 실물의 흐름으로 볼 수 있겠어.

5. 다음 수액 평가에서 갑이 옳았을 점수로 옳은 것은? [3점]

교사 : 다음과 같은 추세가 지속될 때 예상할 수 있는 현상 4가지를 판포비 표시다. (맞으면 1점, 틀리면 0점)



갑의 판포비 내용	점수
원/엔 환율(원)이 하락할 것이다.	
중국인의 한국 여행이 증가할 것이다.	
달러 부채가 많은 한국 기업의 부담이 커질 것이다.	
대미 무역에서 일본 제품의 가격 경쟁력이 높아질 것이다.	

- ① 0점 ② 1점 ③ 2점 ④ 3점 ⑤ 4점

사회탐구영역(경제)

62 다음 자료에 대한 옳은 분석만을 <보기> 중에서 있는 대로 고른 것은? [3점]

<자료1> 청년층(15~29세) 고용 동향 (단위: 천 명)

구분	2004년	2005년	2006년	2007년
청년층 전체 인구	10,103	9,884	9,847	9,856
취업자	4,570	4,351	4,191	4,104
실업자	346	336	328	308
비경제 활동 인구	5,187	5,197	5,328	5,444

<자료2> 청년층 비경제 활동 인구의 활동 상태 (단위: 천 명)

구분	2004년	2005년	2006년	2007년
취업 준비	297	351	413	417
육아 및 가사	693	572	521	501
학업	3,595	3,578	3,744	3,898
기타	602	696	650	628
계	5,187	5,197	5,328	5,444

< 보기 >

- ㄱ. 2004년 이후 청년층 경제 활동 인구가 감소하고 있다.
- ㄴ. 2004년 이후 일자리가 증가하면서 청년 실업자가 감소하였다.
- ㄷ. 청년층 비경제 활동 인구의 활동 상태 중 학업의 비중이 가장 크다.
- ㄹ. 2004년~2006년에는 청년층 비경제 활동 인구의 활동 상태 중 취업 준비의 증가율이 가장 높았다.

- ① ㄱ, ㄴ ② ㄱ, ㄷ ③ ㄴ, ㄹ
- ④ ㄱ, ㄷ, ㄹ ⑤ ㄴ, ㄷ, ㄹ

72 다음 글에 대한 옳은 분석을 <보기>에서 고른 것은?

전통적으로 돼지고기 맛과 질을 높여주는 역할을 하는 남태평양의 마누아투에는 다른 나라에서 찾아볼 수 없는 전통 은행이 있다. 이 전통 은행은 돼지고기 맛과 질을 현대 화폐와 교환해주는 역할을 한다. 예를 들어 학비나 병원을 내기 위해 돼지고기를 은행에 가지고 가면 현대 화폐로 바꿔주기도 하고, 맛과 질을 가지고 가서 전통 은행에 보관하거나 돼지고기로 바꿔줄 수도 있다. 전통 은행에서도 동장과 같은 증서를 발급해 주기 때문에, 마누아투 사람들은 다른 지역의 전통 은행에 가서도 같은 업무를 볼 수 있다.

< 보기 >

- ㄱ. 모든 경제 문제의 해결이 전통과 관습에 의해 이루어지고 있다.
- ㄴ. 인플레이션이 발생하면, 돼지고기 맛과 질의 가치는 하락할 것이다.
- ㄷ. 전통 은행이 가능한 이유는 마누아투의 전통 문화와 관련이 깊다.
- ㄹ. 전통 은행은 물물 교환의 거래 비용을 감소시켜 주는 역할을 하고 있다.

- ① ㄱ, ㄴ ② ㄱ, ㄷ ③ ㄴ, ㄷ ④ ㄴ, ㄹ ⑤ ㄷ, ㄹ

82 다음은 ○○국 대통령 선거에 출마한 후보자의 경제 정책을 비교한 것이다. 이를 보고 학생들이 나는 권승로 타당한 것은?

정책	후보 A	후보 B
합업	○중산층, 서민 경제 중심 ○교육 및 의료 보험 확대	○기업 중심 ○기업 성장 및 고용 확대
통상	○보호 무역 및 상호주의 ○고소득층 증세	○무역 확대를 통한 수출 증대 ○경제 성장
조세	○25만 달러(\$) 이상 소득자에 대한 감세 중단	○법인세 25~35% 감면 ○현재 세금 감면 정책 유지
에너지	○재생 에너지 개발 ○이산화탄소 배출 80% 감축	○핵 발전소 45기 증설 ○연안 시추 확대

- ① 갑 : A는 신자유주의 이념을 바탕으로 정책을 제시하고 있다.
- ② 을 : A보다 B가 자유 무역 협정(FTA) 체결에 적극적인 거야.
- ③ 병 : B는 A에 비해 친환경적인 정책을 추진하겠군.
- ④ 정 : B는 A보다 소득 재분배를 통한 경제 정의 실현에 관심이 많다.
- ⑤ 무 : A는 정부 역할의 축소, B는 정부 역할의 확대를 정책 기조로 하고 있어.

92 자료에서 도출할 수 있는 내용으로 가장 타당한 것은?

<2008년 시나리오별 원유가 전망>

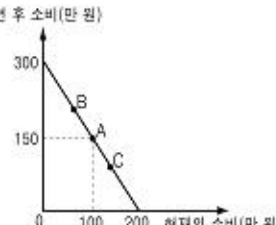
1/4 분기	2/4 분기	시나리오	전망		전망 근거
			3/4 분기	4/4 분기	
91	116	A	114	99	경기 둔화로 소비 증가 추세 둔화 생산 여력 있는 선유국 증산
		B	128	151	개도국 석유 소비 증가 추세 지속 선유국 증산 기대에 미치지 못할
		C	101	88	세계 경제 불황, 후기 수요 감소 선유국 증산으로 원유 공급 증가

(단위: \$/배럴)
에너지 경제 연구원(2008년 7월 전망)

- ① 자원은 수요와 공급의 시장 원리에 의해 비분별다.
- ② 국제 원유 시장은 가격 탄압이 용이한 시장 형태이다.
- ③ 세계화가 진행될수록 국가 간 상호 의존도가 심화된다.
- ④ 원유는 수요와 공급의 가격 탄력성이 모두 비탄력적이다
- ⑤ 경제 주체의 경기 전망이 실제 경기에 미치는 영향력이 크다.

102 다음 자료에 대한 설명으로 옳은 것은? [3점]

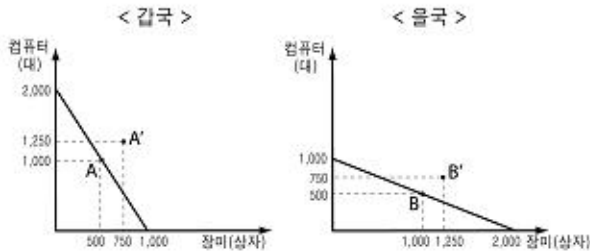
갑이 현재 소득 200만 원을 모두 은행에 예금하면 5년 후에는 300만 원이 된다고 한다. 이러한 상황을 그림과 같이 나타낼 때, 갑은 현재 A수준에서 소비하기로 하였다.



- ① 갑의 선택은 비합리적이다.
- ② 갑은 현재 소득 중 150만 원을 저축하려 한다.
- ③ 갑이 A점 대신 C점을 선택하면 저축 성향이 높아진다.
- ④ 명목 이자율이 상승한다면 선의 기울기가 더 가파르게 된다.
- ⑤ 실질 이자율이 예상보다 낮아진다면 A점보다는 B점에서 소비하는 것이 합리적이다.

사회탐구영역(경제)

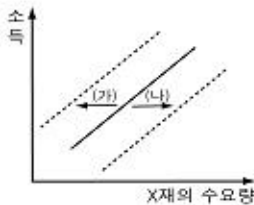
11 갑국과 을국의 생산 가능 곡선을 비교한 것이다. 이에 대한 옳은 설명만을 <보기> 중에서 있는 대로 고른 것은? (단, 교역 조건은 1:1로 가정한다.) [3점]



< 보기 >
 가. 갑국은 장미를, 을국은 컴퓨터를 특화하는 것이 유리하다.
 나. 무역 전 컴퓨터 1단위 생산에 대한 기회 비용은 갑국이 을국보다 작다.
 다. 무역을 통해 갑국은 A', 을국은 B'에서 소비가 가능해진다.
 라. 무역 전 을국이 B에서 생산했다면, 무역 후 장미 250상자와 컴퓨터 750대의 이익을 볼 수 있다.

- ① 가, 나 ② 가, 라 ③ 나, 다
 ④ 가, 다, 라 ⑤ 나, 다, 라

12 그림은 소득 변화에 따른 X재 수요량의 변화를 나타낸 것이다. 이에 대한 옳은 설명을 <보기>에서 고른 것은? [3점]



< 보기 >
 가. X재는 정상재이다.
 나. 소득이 감소하면 (가)와 같이 변화한다.
 다. X재 수요의 가격 탄력성은 항상 일정하다.
 라. X재의 대체재 가격이 상승하면 (나)와 같이 변화한다.

- ① 가, 나 ② 가, 라 ③ 나, 다 ④ 나, 라 ⑤ 다, 라

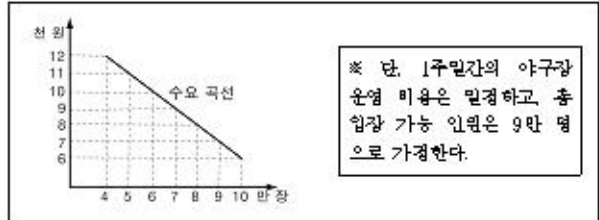
13 다음은 전문가들의 경기 진단이다. 이에 대한 옳은 설명을 <보기>에서 고른 것은? [3점]

갑 : 최근 수출이 호조를 보이고 있으나 내수 증가율이 낮아지고 있어 경기가 둔화될 것이다.
 을 : 고유가 영향 등으로 물가 상승률이 높아지고, 기업의 생산비 증가로 국내 경기 침체가 가속화될 것이다.
 병 : 금융 시장에서는 풍부한 유동성으로 금리가 지속적으로 하락하여 인플레이션 우려가 커지고 있다.

< 보기 >
 가. 갑은 중앙 은행의 지원인용 인상을 지지할 것이다.
 나. 을의 진단은 총공급의 감소보다는 총수요의 부족에 근거한다.
 다. 병의 진단에 따르면 중앙 은행의 국공채 매입은 경기 과열을 초래할 수 있다.
 라. 을의 진단에 따르면 비용 인상 인플레이션, 병의 진단에 따르면 수요 경인 인플레이션이 나타날 수 있다.

- ① 가, 나 ② 가, 다 ③ 나, 다 ④ 나, 라 ⑤ 다, 라

14 다음은 1주일간의 야구장 입장권에 대한 수요 곡선이다. 이에 대한 옳은 설명을 <보기>에서 고른 것은?



< 보기 >
 가. 야구장 입장권 시장은 완전 경쟁 시장의 형태를 띈다.
 나. 가격을 6천 원으로 책정하면, 압포를 거래하는 시장이 형성될 수 있다.
 다. 총 입장 가능 인원 9만 명을 모두 채울 수 있는 가격에서, 야구장의 이익이 극대화된다.
 라. 가격을 8천 원에서 9천 원으로 올리면, 야구장의 수입이 줄어든다.

- ① 가, 나 ② 가, 다 ③ 나, 다 ④ 나, 라 ⑤ 다, 라

15 다음 뉴스의 ㉠~㉣에 대한 설명으로 옳지 않은 것은?

행 거 : ○○시는 ㉠자산세 중 동 과세 척도를 시행합니다. 그 동안 구청 별로 걸어왔던 ㉡자산세의 절반을 ○○시가 걸어서 지경이 열악한 자치구에 나눠 주게 됩니다.

인터뷰 : ㉢종합 부동산세도 우리 지역이 가장 많이 냅니다. 거기에서 자산세까지 공동세화하니 지역 주민들은 억울함을 느낍니다. 그래서 현행 지관소에 현행 소액을 대기로 했습니다.

- ① ㉠은 자치구 간의 지경 불균형을 해소하기 위한 것이다.
 ② ㉡의 세율은 지방 자치 단체장이 정한다.
 ③ ㉢은 납세자와 담세자가 일치한다.
 ④ ㉢은 국세에 해당한다.
 ⑤ ㉢은 소득 차분비 효과가 있다.

사회탐구영역(경제)

4

16. 표에 대한 옳은 분석을 <보기>에서 고른 것은? [3점]

(단위: %, 의 달러)

구분	1976년	1977년	1978년	1979년	1980년
경제성장률	10.6	10.0	9.3	6.8	-1.5
민간 소비증가율	8.0	5.1	7.8	7.8	-0.2
설비투자증가율	38.1	37.3	51.0	18.0	-19.8
경상수지	-3.1	0.1	-10.9	-41.5	-53.1
물가상승률	15.3	10.1	14.5	18.3	28.7
실업률	3.9	3.8	3.2	3.8	5.2

< 보기 >

- ㄱ. 1976년 이후 환율이 지속적으로 상승하였다.
- ㄴ. 설비 투자 증가는 1979년에 가장 컸다.
- ㄷ. 1980년의 경제 상황은 스태그플레이션으로 볼 수 있다.
- ㄹ. 민간 소비 증가율과 설비 투자 증가율은 반비례 관계를 보였다.

- ① ㄱ, ㄴ ② ㄱ, ㄹ ③ ㄴ, ㄷ ④ ㄴ, ㄹ ⑤ ㄷ, ㄹ

17. 그림은 중앙 은행의 금리 정책의 파급 효과를 보여주는 모형이다. 이에 대한 설명으로 옳지 않은 것은?



- ① ②은 국내 예금의 기회 비용이 감소하기 때문이다.
- ② ③은 통화량 증가가 주요 요인이다.
- ③ ④에는 '수출 증가 및 수입 감소'가 적절하다.
- ④ ⑤은 외화의 초과 공급으로 발생한다.
- ⑤ 이 모형에 따르면 상승한 물가는 장기적으로 다시 하락하게 된다.

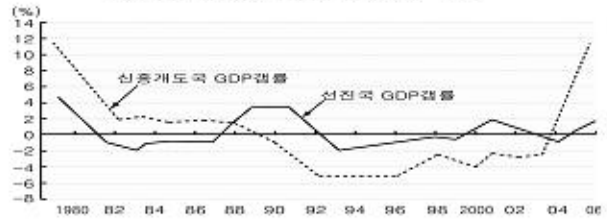
18. 다음 글의 주장에 부합하는 견설로 옳은 것은?

'고령자 고용 촉진법'은 55세 이상인 고령자의 취업을 지원하고 촉진하기 위한 것이다. 정부는 규제 명함 평가서에서 이 법의 도입에 따른 분계점이 없다고 밝혔다. 하지만 이 법은 오히려 전란적인 기업 부담을 증가시켜 고령자 취업에 악영향을 줄 것이다. 더구나 고령자 고용이 늘어나더라도 타 연령층 노동자가 취업에 불이익을 받는 등 사회적 비용이 클 것이다.

- ① 작은 정부가 최선의 정부는 아니다.
- ② 시장은 자원을 효율적으로 배분할 수 없다.
- ③ 정부 기업은 자원의 최적 배분을 저해할 수 있다.
- ④ 간접 규제보다는 직접 규제가 더 효과적인 수 있다.
- ⑤ 정부는 시장에 대한 충분한 지식과 정보를 가지고 있다.

19. 그림에 대해 타당하게 견설한 학생을 <보기>에서 고른 것은? [3점]

<선진국과 신흥개도국의 GDP증률 추이>



* GDP증률 = (원년 GDP - 과거 GDP) / 과거 GDP × 100
 * 과거 GDP: 한 나라에 존재하는 노동과 자본 등의 모든 생산 요소를 경제적으로 활용할 경우 달성할 수 있는 최대의 GDP

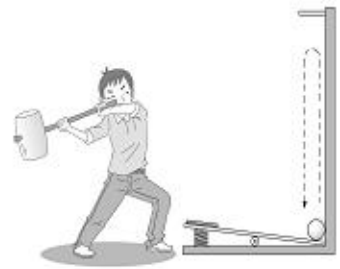
< 보기 >

- ㄱ: 신흥개도국이 선진국에 비해 경기 변동의 폭이 크게 나타나고 있어.
- ㄴ: 1990년대 신흥개도국에서는 생산 요소가 효율적으로 활용되지 못 했다.
- ㄷ: 2004년 이후 신흥개도국에서는 디플레이션 현상이 나타났을 거야.
- ㄹ: 1980년보다 1982년에는 선진국과 신흥개도국 모두 경기기가 과열되는 양상을 보였네.

- ① ㄱ, ㄴ ② ㄱ, ㄷ ③ ㄴ, ㄹ ④ ㄴ, ㄹ ⑤ ㄷ, ㄹ

20. 다음은 유티지에서 볼 수 있는 팽치 놀이 기구의 원리이다. 이를 통해 수요의 가격 탄력성을 설명하려 할 때 옳지 않은 것은? [3점]

팽치로 내려치면 그림에 의해 공이 위로 튀어 올라다가 내려온다. 팽치로 치는 힘이 동일하더라도 스프링 상태에 따라 공이 올라간 높이가 다를 수 있다.



- ① 팽치로 내려치는 힘은 가격의 변동폭에 비례한다.
- ② 공이 튀어 올라가는 폭은 수요량의 변동폭에 비례한다.
- ③ 상품마다 수요의 가격 탄력성이 다른 것은 스프링의 상태로 설명할 수 있다.
- ④ 가격 상승의 경우에는 올라간 공의 높이를 수요량의 감소율로 설명할 수 있다.
- ⑤ 팽치를 아무리 세게 내려쳐도 공이 움직이지 않는다면 단위 탄력적인 상태로 설명할 수 있다.

※ 확인 사항

문제지와 답안지의 해당란을 정확히 기입(표기)했는지 확인하십시오.