

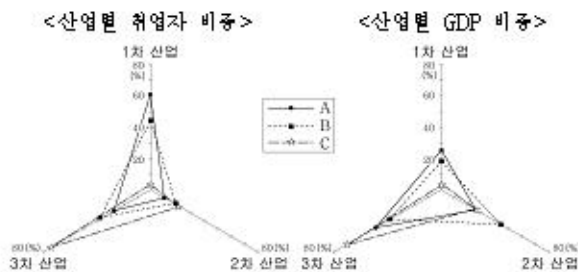
# 제 4 교시 사회탐구영역(경제 지리)

성명  수험번호         3

1

- 먼저 수험생이 선택한 과목의 문제지인지 확인하시오.
- 문제지에 성명과 수험 번호를 정확히 기입하시오.
- 답안지에 수험 번호, 선택 과목, 답을 표기할 때는 반드시 '수험생이 지켜야 할 일'에 따라 표기하시오.
- 문항에 따라 배점이 다르니, 각 물음의 끝에 표시된 배점을 참고하시오. 3점 문항에만 점수가 표시되어 있습니다. 점수 표시가 없는 문항은 모두 2점씩입니다.

1 자료를 보고 A ~ C 국가에 대해 추론한 내용으로 옳은 것은?



- ① A는 분자 비극률이 가장 높다.
- ② A는 C보다 직업의 종류가 다양하다.
- ③ B는 C보다 도시화율이 높다.
- ④ C는 탈산업 사회의 특징이 나타난다.
- ⑤ C는 A보다 생산 요소로서 토지의 중요성이 크다.

2 기사와 같은 현상이 나타나게 된 배경으로 적절한 것을 <보기>에서 고른 것은?

**도시 광업 폐전자 제품 속에 금광이 있다**

금광석 1t      폐휴대전화 1t

금 5g      평균 300g      2kg      구리 100kg

폐전자·전기제품 등 쓰레기에서 자원을 회수하고 재생하려는 연구가 세계 각국에서 권행되고 있다. 이른바 '도시 광업'이다. ○○연구소에 따르면 아시아 어느 한 국가에서만도 전자제품에 들어있는 금이 6,800톤에 이른다. 이는 세계 금 매장량의 16%에 가깝다. 각국 정부는 도시 광업 지원에, 업계는 관련 기술 개발에 적극 나서고 있다.

- ○○일보, 2008. 8. 1 -

- < 보기 >
- ㄱ. 도시의 유희 노동력 증가
  - ㄴ. 수출 자원 확보 필요성 증가
  - ㄷ. 환경 관련 산업의 수익성 향상
  - ㄹ. 지속 가능한 개발의 중요성 증대

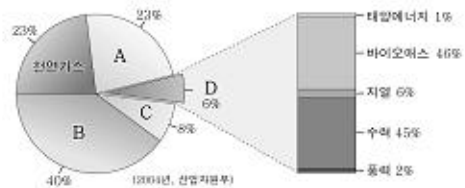
- ① ㄱ, ㄴ    ② ㄱ, ㄷ    ③ ㄴ, ㄷ    ④ ㄴ, ㄹ    ⑤ ㄷ, ㄹ

3 그림은 어느 함목의 국가별 비중을 반영하여 만든 세계 지도이다. 이 함목의 내용으로 적절한 것은?



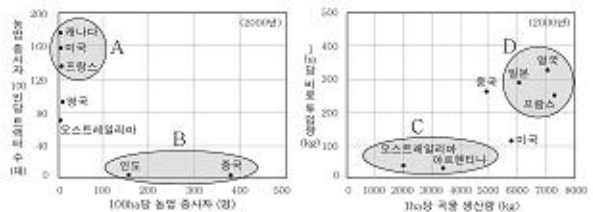
- ① 원광석 수출량
- ② 1인당 실질 GDP
- ③ 2차 산업 종사자 수
- ④ 이산화탄소 배출량
- ⑤ 1인당 에너지 소비량

4 자료는 세계의 에너지 공급 구조를 나타낸 것이다. A ~ D 에너지에 대한 설명으로 옳은 것은? [3점]



- ① A는 고생대 지층에 많이 매장되어 있다.
- ② B는 경제 환경 변화에 따른 가격 변동이 작다.
- ③ C는 운송용 연료로 가장 많이 이용된다.
- ④ D는 경제성이 낮아 소비량이 감소하는 추세이다.
- ⑤ C는 A에 비해 대기 오염 물질 배출량이 많다.

5 자료를 토대로 A ~ D 국가군의 농업 특징을 옮겨 추론한 것을 <보기>에서 고른 것은? [3점]



- < 보기 >
- ㄱ. A는 B보다 노동 생산성이 높다.
  - ㄴ. B는 A보다 상업적 농업의 성격이 강하다.
  - ㄷ. C는 D보다 조항적 영농이 이루어진다.
  - ㄹ. D는 C보다 단위 면적당 농업 생산량이 적다.

- ① ㄱ, ㄴ    ② ㄱ, ㄷ    ③ ㄴ, ㄷ    ④ ㄴ, ㄹ    ⑤ ㄷ, ㄹ

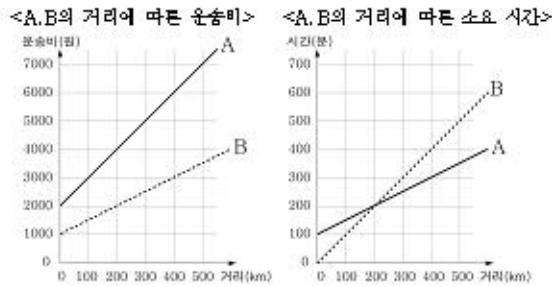
# 사회탐구영역(경제 지리)

2

6. 김 과장은 출장을 갈 때 <조건>에 따라 교통수단을 A와 B 중에서 선택한다. 김 과장이 선택할 교통수단이 유리한 구간을 다르게 나타낸 것은? [3점]

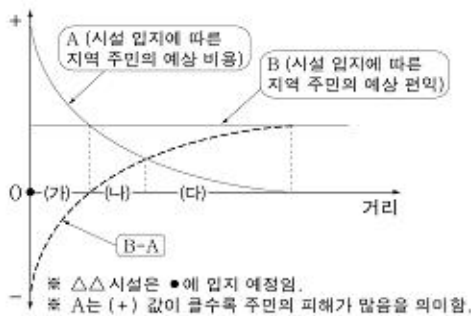
< 조 건 >

- 이동 거리에 따른 운송비와 소요 시간의 가치만을 고려한다.
- 이동 시간의 가치는 분당 30원으로 환산된다.



- ① 0 200 거리(km)
  - ② 0 200 거리(km)
  - ③ 0 400 거리(km)
  - ④ 0 400 거리(km)
  - ⑤ 0 500 거리(km)
- ※ A가 유리한 구간 B가 유리한 구간

7. 자료는 △△시설 입지에 따른 (가)~(다) 지역 주민의 예상 권익과 예상 비용을 나타낸 것이다. 이에 대한 설명으로 옳은 것을 <보기>에서 고른 것은? [3점]



< 보 기 >

- ㄱ. 지역 간의 형평성을 고려한 보조금은 (가) 지역에 집중될 것이다.
- ㄴ. (나) 지역은 (다) 지역에 비해 예상되는 비용이 권익보다 크게 나타난다.
- ㄷ. △△ 시설 입지에 따른 주민의 불만 정도는 (나) 지역이 (다) 지역보다 높을 것이다.
- ㄹ. (가)~(다) 지역 주민들은 △△ 시설을 자기 지역에 유치 하기 위하여 경쟁하였을 것이다.

- ① ㄱ, ㄴ    ② ㄱ, ㄷ    ③ ㄴ, ㄷ    ④ ㄴ, ㄹ    ⑤ ㄷ, ㄹ

8. 표는 세계 2대 식량 작물 A, B에 관한 자료이다. 이에 대한 설명으로 옳은 것은? [3점]

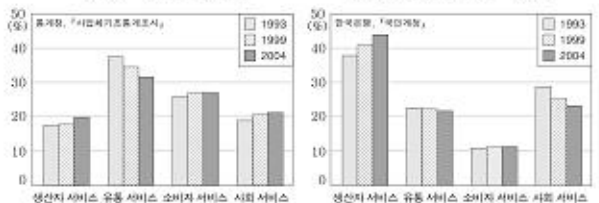
(2003년, 세계식량농업기구)

작물	생산량 (천 톤)	수출량 (천 톤)	지배 면적 (천 ha)	주요 생산국
A	584,387	24,916	150,036	중국, 인도, 인도네시아
B	550,767	104,923	210,177	중국, 인도, 미국

- ① A의 주산지에서는 자본 집약적 영농을 한다.
- ② A의 경작지 확대는 열대림 파괴의 주 원인이다.
- ③ B는 육류 소비 증가로 생산량이 크게 늘고 있다.
- ④ B는 기후 적응력이 뛰어나며 국제 이동량이 많다.
- ⑤ B는 A에 비하여 지배 면적 대비 생산량이 많다.

9. 자료는 우리나라의 서비스업 유형별 고용 및 부가가치 비중 변화를 나타낸 것이다. 이에 대한 분석으로 옳은 것은? [3점]

< 고용 비중 변화 >                      < 부가가치 비중 변화 >



- ① 고용 인구는 소비자 서비스가 가장 많다.
- ② 노동 생산성은 생산자 서비스가 가장 높다.
- ③ 사회 서비스는 고용 비중이 감소하고 있다.
- ④ 소비자 서비스는 부가가치 비중이 가장 높다.
- ⑤ 유통 서비스는 부가가치 비중이 가장 많이 들었다.

10. 자료를 분석한 내용으로 옳은 것을 <보기>에서 고른 것은?

< 지역별 에너지 소비량 >



< 보 기 >

- ㄱ. 산업 부문에서 사용하는 에너지가 가장 많다.
- ㄴ. 인구가 많은 지역일수록 에너지 소비량이 많다.
- ㄷ. 수도권은 다른 지역보다 가정·상업 부문의 에너지 소비 비중이 높다.
- ㄹ. 중화학 공업이 발달한 지역일수록 수송 부문의 에너지 소비량이 많다.

- ① ㄱ, ㄴ    ② ㄱ, ㄷ    ③ ㄴ, ㄷ    ④ ㄴ, ㄹ    ⑤ ㄷ, ㄹ

# 사회탐구영역(경제 지리)

3

경제 지리

11 자료는 유럽에 본사를 둔 어느 기업의 업종 변화와 해외 진출 과정을 나타낸 것이다. 이에 대한 설명으로 옳은 것은? [3점]

시기	업종	해외 판매 대리점	해외 자회사	해외 생산 공장	해외 연구소
(가)	제지·펄프				
(나)	제지·펄프				
	고무·다이아				
	전기·케이블				
(다)	가전·PC				
	이동 통신 장비·디스플레이				

\* 음영 표시는 해당 단계가 진행됨을 의미한다.

- ① (가) : 해외 생산 법인 진출
- ② (나) : 기업의 관리 기능 중요성 약화
- ③ (나) : 기업 활동의 공간적 분업 현상 확대
- ④ (다) : 원료 확보를 위한 생산 기능의 해외 이전
- ⑤ (다) : 공장 입지에 미치는 문송비의 중요성 강화

12 자료는 어느 학생이 상점의 종류별 특징을 조사하여 정리한 노트이다. A, B의 내용으로 가장 적절한 것은?

특징	상점의 종류	수업비율	방화범	대형 매장	A
매장 면적이 넓다.		3	1	2	4
자와의 도난 범위가 넓다.		4	2	3	1
소비자의 평균 이동 거리가 멀다.		3	1	2	4
B		4	3	2	1

\* 표의 수치는 순위를 나타낸다.

- |              |                 |
|--------------|-----------------|
| <u>A</u>     | <u>B</u>        |
| ① 홈쇼핑몰       | 생필품의 판매 비중이 높다. |
| ② 지리 시장      | 상점의 역사가 길다.     |
| ③ 인터넷 쇼핑몰    | 최근 매출의 증가율이 높다. |
| ④ 24시간 편의점   | 최소 요구치가 크다.     |
| ⑤ 농산물 직거래 장터 | 유통 단계가 단순하다.    |

13 지도는 유럽의 공업 지역 변화를 나타낸 것이다. 이에 대한 설명으로 옳은 것을 <보기>에서 고른 것은?



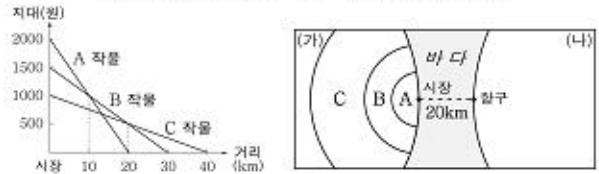
- < 보기 >
- ㄱ. A의 중심 산업은 노동 집약적인 경공업이다.
  - ㄴ. A의 쇠퇴로 대부분의 공장들이 B로 이전하였다.
  - ㄷ. A와 B의 성장과 쇠퇴는 산업 구조의 변화와 관계가 깊다.
  - ㄹ. B는 대도시와 가깝고 정보 통신 기구가 잘 갖추어져 있다.

- ① ㄱ, ㄴ    ② ㄱ, ㄷ    ③ ㄴ, ㄷ    ④ ㄴ, ㄹ    ⑤ ㄷ, ㄹ

14 뒤년의 고딕국 이론을 적용할 때, (나) 지역의 작물 지대 범위 를 다르게 나타낸 것은? (단, (나) 지역의 작물 지대 범위는 항 구로부터의 거리로 표시한다.) [3점]

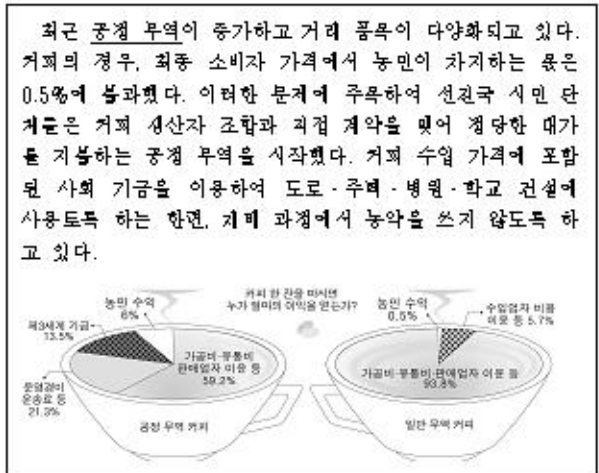
- < 조건 >
- 해상 문송비는 육상 문송비의 50%이다.
  - 해상 문송은 항구를 통해서만 이루어진다.
  - 문송비는 거리에 비례하며 다른 요인은 고려하지 않는다.

<(가) 지역의 작물별 입지 지대와 지대 범위>



- ①
- ②
- ③
- ④
- ⑤

15 자료의 밑줄 친 '중경 무역'이 확대될 때 나타나는 변화를 추 론한 내용으로 옳은 것은?



- ① 생산자의 이익이 늘어난다.
- ② 생산자의 환경요인이 심해진다.
- ③ 선진국 기업의 이윤이 증가한다.
- ④ 생산물의 공급 과잉으로 가격이 하락한다.
- ⑤ 수출국과 수입국 간의 무역 마찰이 심화된다.

# 사회탐구영역(경제 지리)

4

16 (가), (나)와 원재 값은 광물 자원에 대한 설명으로 옳은 내용을 <보기>에서 고른 것은?

- (가) 전 세계 생산량의 40%를 차지하는 칠레는 이 자원의 국제 가격 상승에 의한 수출의 급증으로 최근 높은 경제 성장률을 기록하고 있다.
- (나) 세계적인 금속회사인 ○○사는 그린란드에 알루미늄 제련소 건설을 검토 중이다. 왜냐하면 이 지역에 개발 가능한 수력 자원이 풍부하기 때문이다.

< 보기 >

- ㄱ. (가) : 시멘트 공업의 원료로 이용된다.
- ㄴ. (가) : 전기 공업의 발달로 수요가 급증하였다.
- ㄷ. (나) : 열대 지역에서 주로 산출된다.
- ㄹ. (나) : 산업 혁명과 함께 사용량이 급증하였다.

- ① ㄱ, ㄴ    ② ㄱ, ㄷ    ③ ㄴ, ㄷ    ④ ㄴ, ㄹ    ⑤ ㄷ, ㄹ

17 표를 분석한 내용으로 옳지 않은 것은? [3점]

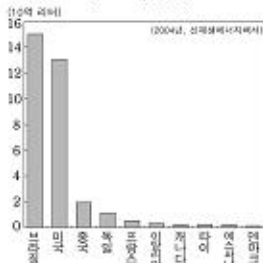
<대륙별 관광객 수와 관광 수입의 변화>

구분	관광객 수(백만 명)		관광 수입(10억 달러)	
	2002년	2007년	2002년	2007년
세계	708.7	903.1	474.3	856.0
아시아	146.0	221.2	93.4	190.8
유럽	407.4	484.4	240.5	433.4
아프리카	29.5	44.4	11.8	28.3
북아메리카	83.3	95.3	85.1	125.1
중남아메리카	33.4	47.1	29.2	46.1
오세아니아	9.1	10.7	14.3	32.3

- ① 세계 전체의 관광객 1인당 지출액은 증가하였다.
- ② 관광객과 관광 수입이 가장 많은 곳은 유럽이다.
- ③ 관광 수입이 가장 많이 증가한 곳은 아시아이다.
- ④ 관광 수입의 증가율이 가장 높은 곳은 아프리카이다.
- ⑤ 관광객 1인당 지출액이 가장 많은 곳은 오세아니아이다.

18 자료에 제시된 에너지의 이용에 따른 분계점으로 가장 적절한 것은?

<주요 생산국>



2004년에 브라질의 주유소에서는 이 연료의 판매량이 휘발유의 판매량과 거의 비슷하였다. 최근 이 연료의 수요가 세계적으로 급증하면서 브라질은 국제 무역량의 50%에 달하는 약 25억 리터를 수출하였다.

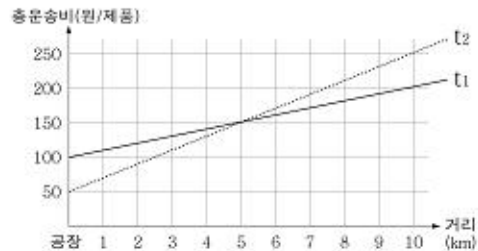
- ① 국제 곡물 가격이 상승하였다.
- ② 해양 생태계 파괴로 어획량이 감소하였다.
- ③ 해기문 처리로 인한 국가 간 갈등이 발생하였다.
- ④ 선진국과 개발 도상국 간의 경제적 격차가 심화되었다.
- ⑤ 지하수의 과도한 개발로 지하 질화 분계가 발생하였다.

19 자료는 시기별 생산 조건의 변화를 나타낸 것이다. 생산 시기가  $t_1$ 에서  $t_2$ 로 달라졌을 때, 공장 1의 제품이 판매될 수 있는 최대 거리의 변화로 옳은 것은? (단, 제품 판매 범위는 이윤이 0원이 되는 지점까지이며, 주어진 조건만을 고려한다.) [3점]

<생산 조건의 변화>

(단위 : 원/제품)

구분	제품 가격	생산비	질적 이익
$t_1$	300	100	0
$t_2$	320	120	10

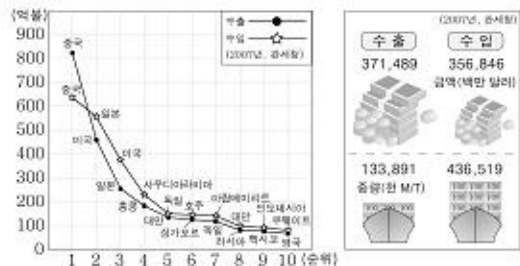


- ① 1 km 감소    ② 2 km 감소    ③ 5 km 감소  
④ 1 km 증가    ⑤ 2 km 증가

20 자료는 우리나라의 무역 현황을 나타낸 것이다. 이에 대한 설명으로 옳은 것을 <보기>에서 고른 것은?

<10대 수출입 상대국>

<수출입 금액 및 중량>



< 보기 >

- ㄱ. 수출 상대국 순위는 국가별 경제 규모와 비례한다.
- ㄴ. 우리나라의 2007년 대일본 무역 수지는 흑자이다.
- ㄷ. 우리나라의 총 수출 중량은 수출 중량보다 크다.
- ㄹ. 아시아는 우리나라 최대의 무역 상대 지역이다.

- ① ㄱ, ㄴ    ② ㄱ, ㄷ    ③ ㄴ, ㄷ    ④ ㄴ, ㄹ    ⑤ ㄷ, ㄹ

※ 확인 사항

문제지와 답안지의 해당란을 정확히 기입(표기)했는지 확인하십시오.