

사회탐구영역(경제)

6. 표는 어떤 나라 국민들의 금융 자산 구성의 변화를 나타내고 있다. 이에 대한 분석으로 옳은 것은? [3점]

(단위 : 억\$)

구 분	2006년	2007년
현금·예금	749.6	790.1
주 식	81.2	78.5
국 채	14.6	37.4
보 험	233.3	234.4
연 금	144.4	182.7
금융 자산 합계	1,223.1	1,323.1

- ① 연금의 증가율이 가장 높다.
- ② 노후 자금 확보에 대한 관심이 낮아졌다.
- ③ 금융 자산에서 보험이 차지하는 비중이 낮아졌다.
- ④ 안정성보다는 수익성을 중시하는 흐름이 나타났다.
- ⑤ 국민들의 자산에서 금융 자산이 차지하는 비중이 높아졌다.

7. 다음은 수업 시간에 제시된 자료이다. 이를 통해 교사가 학생들에게 학습시키고자 하는 내용으로 가장 적절한 것은? [3점]

로빈슨 크루소가 무인도에 표류해 왔다. 그런데 그 섬에는 모기가 무척 많다. 크루소는 밤에 잠을 잘 자기 위해서는 모기를 물리치는 방향제 같은 것을 만들어서 피울 수밖에 없다. 그래서 낮에 물고기를 잡는 활동을 줄이고 방향 효과가 있는 식물들을 채집하여 일종의 모기향을 만든다. 그런데 그 섬에 프라이데이가 나타난다. 그는 크루소와 같이 살면서 크루소가 피운 모기향으로 모기를 쫓는다. 크루소는 억울한 셈이다. 크루소는 프라이데이에게 “당신도 모기향을 좀 만들어라.”고 요구하든지 대가를 받아야 하지만, 프라이데이가 거절해도 별 뾰족한 방법이 없다.

- ① 교환의 이익 ② 특허와 분업
- ③ 독과점의 폐단 ④ 외부 불경제의 효과
- ⑤ 공공재의 경제적 특성

8. 표는 어떤 나라의 국민 소득과 관련된 경제 지표 변화를 나타내고 있다. 이에 대한 옳은 분석을 <보기>에서 모두 고른 것은?

(단위 : 억\$)

구 분	2006년	2007년
자국민의 해외 소득	140	150
자국민의 국내 소득	190	200
외국인의 국내 소득	150	130

< 보 기 >

ㄱ. 2007년에는 GNP가 GDP보다 크다.
 ㄴ. 2007년 GNP는 2006년 GNP보다 크다.
 ㄷ. 2007년 GDP의 증가율은 양(+)의 값을 갖는다.
 ㄹ. 2007년의 해외 순수취 요소 소득은 음(-)의 값을 갖는다.

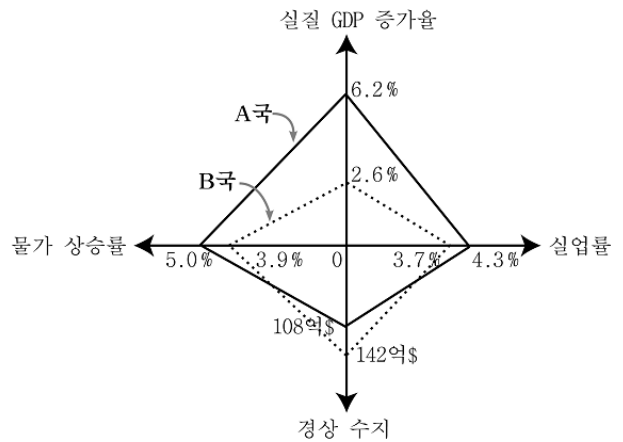
- ① ㄱ, ㄴ ② ㄱ, ㄷ ③ ㄴ, ㄷ ④ ㄴ, ㄹ ⑤ ㄷ, ㄹ

9. 그림을 근거로 당시의 경제 상황을 추론할 때, 가장 적절한 것은?



- ① 소비자 물가가 하락하고 있다.
- ② 자금의 초과 수요가 나타나고 있다.
- ③ 가계의 저축이 크게 증가하고 있다.
- ④ 외국인의 주식 투자가 늘어나고 있다.
- ⑤ 경상 수지의 흑자 폭이 확대되고 있다.

10. 그림은 두 나라의 2007년 경제 지표를 나타낸 것이다. 이에 대한 분석으로 옳은 것은? [3점]



- ① A국의 경기는 침체 상태에 있다.
- ② B국 국민들의 실질 GDP는 감소하였다.
- ③ A국은 B국에 비해 물가 수준이 더 높다.
- ④ A국은 B국보다 경제 성장 속도가 빠르다.
- ⑤ A국과 B국 모두 수입이 수출을 초과하였다.

사회탐구영역(경제)

11. 다음은 공기업의 문제점과 해결 방안에 관한 보고서 목차이다. (가) ~ (다)에 대한 설명으로 옳은 것은?

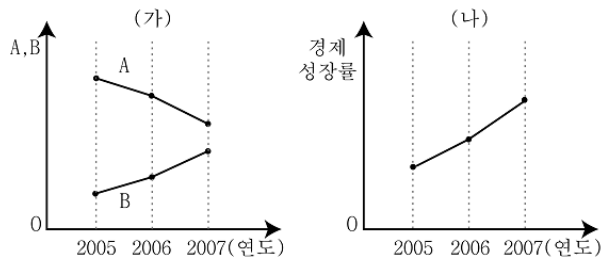
제1장 서론
제2장 공기업의 문제점과 해결 방안

1. 공기업의 의미 (가)
2. 공기업의 문제점 (나)
3. 공기업 문제점의 해결 방안
 - (1) 공기업의 효율성 제고 (다)
 - (2) 공기업의 민영화
 - 1) 공기업 민영화의 효과 (라)
 - 2) 민영화 대상 공기업 (마)

제3장 결론

- ① (가) - 다수가 출자하여 위험이 분산되는 기업을 말한다.
- ② (나) - 대규모 자금 조달이 곤란한 점을 예로 들 수 있다.
- ③ (다) - 전문 경영인 체제를 도입하고 경영 평가를 강화한다.
- ④ (라) - 공공 서비스가 저소득층에게 충분히 공급된다.
- ⑤ (마) - 기업성보다는 공공성이 강한 공기업이 주대상이다.

12. (가)의 변화가 (나)에 나타난 변화의 원인이라고 할 때, A와 B의 내용이 바르게 연결된 것은? [3점]



- | | | | |
|----------|--------|----------|-----|
| A | B | A | B |
| ① 세율 | 실업률 | ② 실업률 | 이자율 |
| ③ 이자율 | 소비 증가율 | ④ 물가 상승률 | 세율 |
| ⑤ 소비 증가율 | 물가 상승률 | | |

13. 표는 어떤 나라의 5분위별 소득 분포의 변화이다. 이에 대한 분석으로 옳은 것은? [3점]

(단위 : %)

소득 분위	2002년		2007년	
	소득 점유율	누적 비율	소득 점유율	누적 비율
1분위	8	8	8	8
2분위	13	21	15	23
3분위	17	38	21	44
4분위	23	61	23	67
5분위	39	100	33	100

- ① 1분위의 소득이 5분위의 소득보다 많다.
- ② 3분위 ~ 4분위의 소득 점유율은 낮아졌다.
- ③ 10분위 분배율은 2007년이 2002년보다 크다.
- ④ 하위 20% 소득 계층의 소득액은 변화가 없다.
- ⑤ 상위 20% 소득 계층의 소득 점유율은 높아졌다.

14. 다음은 어떤 상품 시장에 대한 설명이다. 이에 대한 분석으로 옳은 것은? [3점]

이 시장의 공급자는 갑과 을, 2인이다. 둘이 담합하여 가격을 인상할 때는 각각 5억 원의 이윤을 얻고, 경쟁하여 모두 가격을 인하할 때는 각각 3억 원의 이윤을 얻는다. 한 사람이 가격을 인상할 때 다른 사람이 가격을 인하한다면 가격을 인상한 사람은 1억 원, 인하한 사람은 7억 원의 이윤을 얻는다. 이를 표로 나타내면 다음과 같다.

(단위 : 억 원)

구 분		을	
		가격 인하	가격 인상
갑	가격 인하	(3, 3)	(7, 1)
	가격 인상	(1, 7)	(5, 5)

* 괄호 안의 숫자는 순서대로 각각 갑, 을의 이윤임.

- ① 갑은 가격 인하로 최대 3억 원의 이윤을 얻을 수 있다.
- ② 을이 최대의 이윤을 얻기 위해서는 가격을 인상해야 한다.
- ③ 갑과 을이 경쟁을 피할 경우 소비자의 이익은 최대가 된다.
- ④ 상대방을 신뢰할 수 없을 경우 갑, 을 모두 가격을 인상한다.
- ⑤ 갑이 가격을 내릴 경우, 을도 가격을 내리는 것이 합리적이다.

15. 그림은 경제 수업의 모습이다. 이 그림에 대한 옳은 분석을 <보기>에서 모두 고른 것은? [3점]



< 보 기 >

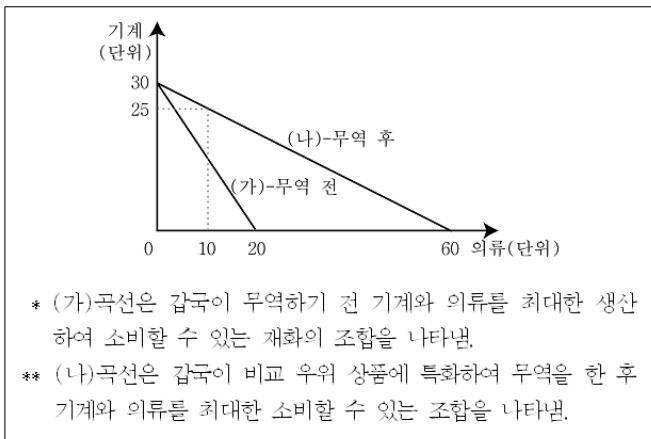
- ㄱ. 수업의 주제는 정부 규제의 필요성이다.
- ㄴ. 갑의 주장은 생산 설비가 완전 자동되고 있을 때 타당성을 갖는다.
- ㄷ. 을은 '경제 주체가 경제적 유인에 반응한다.'고 전제하고 있다.
- ㄹ. 갑은 총수요, 을은 총공급의 변화에 따른 국민 소득의 증가에 대해 언급하고 있다.

- ① ㄱ, ㄴ ② ㄷ, ㄹ ③ ㄱ, ㄴ, ㄷ
- ④ ㄱ, ㄷ, ㄹ ⑤ ㄴ, ㄷ, ㄹ

사회탐구영역(경제)

4

【16-17】 다음 자료를 보고 물음에 답하시오.



16 위 자료에 대한 옳은 분석을 <보기>에서 모두 고른 것은? [3점]

- < 보 기 >
- ㄱ. 갑국은 무역 상대국에 대해 기계 생산에 있어서 비교우위가 있다.
 - ㄴ. 갑국과 무역 상대국의 거래에서 기계 1단위는 의류 2단위와 교환된다.
 - ㄷ. 무역 전 갑국은 기계 30단위와 의류 20단위를 함께 생산할 수 있다.
 - ㄹ. 무역 후 갑국은 의류를 10단위 소비하면서 기계를 30단위까지 소비할 수 있다.

- ① ㄱ, ㄴ ② ㄱ, ㄷ ③ ㄴ, ㄷ ④ ㄴ, ㄹ ⑤ ㄷ, ㄹ

17 위 자료를 근거로 갑국의 무역 전과 무역 후 기계 1단위 소비에 따른 기회 비용을 의류 단위로 나타낼 때 바르게 연결된 것은?

- | | | | |
|-----------------|---------------|-----------------|------|
| 무역 전 | 무역 후 | 무역 전 | 무역 후 |
| ① $\frac{2}{3}$ | $\frac{1}{2}$ | ② $\frac{2}{3}$ | 2 |
| ③ $\frac{3}{2}$ | $\frac{1}{2}$ | ④ $\frac{3}{2}$ | 2 |
| ⑤ 2 | 1 | | |

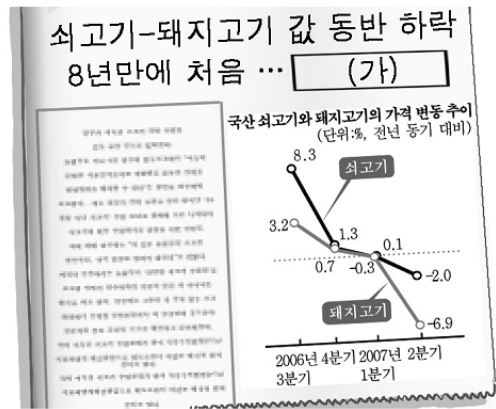
18 다음과 같은 상황에서 A기업이 이윤 극대화를 위해 하루에 생산해야 할 배트의 양은? (단, 임금 이외의 다른 비용은 고려하지 않는다.) [3점]

A기업은 B기업이 공급하는 나무로 야구 배트를 생산하여 B기업에 납품하고 개당 10,000원을 받는다. A기업의 생산 요소는 1명의 선반 기계 기술자와 선반 기계가 있는 작은 건물뿐이다. 하루에 A기업이 생산할 수 있는 배트의 양은 오른쪽 표와 같으며, 임금은 시간당 15,000원이다.

근로 시간 (시간/일)	배트 생산량 (개/일)
3	9
4	14
5	18
6	21
7	23
8	24

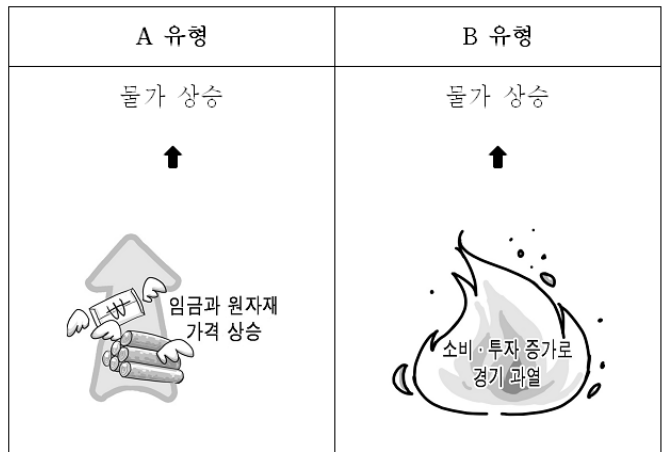
- ① 14 ② 18 ③ 21 ④ 23 ⑤ 24

19 그림은 2007년 7월 10일자 신문 기사의 일부이다. (가)에 들어갈 내용으로 가장 적절한 것은?



- ① 사료 값 폭등 영향
- ② 국민 소득 증가가 그 원인
- ③ 축산 농가의 급격한 감소 영향
- ④ 미국산 쇠고기 수입 재개 영향
- ⑤ 조류 인플루엔자 전국적으로 확산

20 그림은 발생 원인에 따른 인플레이션의 두 유형을 보여주고 있다. 이에 대한 설명으로 옳지 않은 것은? [3점]



- ① A 유형의 경우 경기 침체를 수반하기도 한다.
- ② A 유형의 예로는 석유 파동에 따른 물가 상승을 들 수 있다.
- ③ B 유형의 경우 총수요 곡선은 오른쪽으로 이동한다.
- ④ B 유형에 대한 대책으로는 재할인을 인하를 들 수 있다.
- ⑤ A, B 유형 모두 화폐 가치의 하락을 가져온다.

※ 확인 사항
 문제지와 답안지의 해당란을 정확히 기입(표기)했는지 확인하시오.