

2007학년도 10월 고3 전국연합학력평가 문제지

제 4 교시

사회탐구영역(경제)

성명

수험번호

1

- 먼저 수험생이 선택한 과목의 문제지인지 확인하십시오.
- 문제지에 성명과 수험 번호를 정확히 기입하십시오.
- 답안지에 수험 번호, 선택 과목, 답을 표기할 때는 반드시 '수험생이 지켜야 할 일'에 따라 표기하십시오.
- 문항에 따라 배점이 다르니, 각 물음의 끝에 표시된 배점을 참고하십시오. 3점 문항에만 점수가 표시되어 있습니다. 점수 표시가 없는 문항은 모두 2점씩입니다.

1. 다음에서 설명하는 경제 현상에 대한 옳은 추론을 <보기>에서 모두 고른 것은?

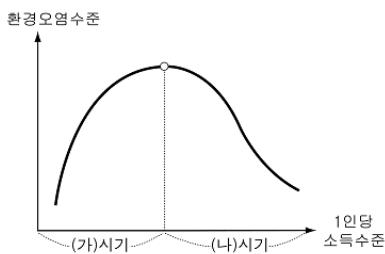
프로슈머[prosumer : producer(생산자) + consumer(소비자)]란, 판매나 교환을 위해서라기보다는 자신의 만족을 위해 제품, 서비스 또는 경험을 생산하는 이들을 지칭한다. 인터넷상에서 UCC(사용자 제작 콘텐츠)를 제작하는 사람들이 대표적인 예이다. 최근 이들이 폭발적으로 늘어나면서 제작 장비에 대한 수요도 증가하고 있다. 한편, 많은 UCC를 탑재한 포털 사이트가 인기를 얻으면서 일부 포털 사이트는 UCC 제작자에게 경제적 대가를 지불하고 있다.

< 보 기 >

- ㄱ. 소비자와 생산자의 구분이 모호해질 것이다.
- ㄴ. 프로슈머를 위한 제품의 생산이 늘어날 것이다.
- ㄷ. 국내 총생산에는 프로슈머의 활동이 포함되지 않을 것이다.
- ㄹ. '무엇을 생산할 것인가'에 미치는 소비자의 영향력이 줄어들 것이다.

- ① ㄱ, ㄴ ② ㄱ, ㄷ ③ ㄴ, ㄹ
- ④ ㄱ, ㄷ, ㄹ ⑤ ㄴ, ㄷ, ㄹ

2. 다음은 어느 학자의 가설을 그림으로 나타낸 것이다. 이에 대한 타당한 해석을 <보기>에서 모두 고른 것은?



< 보 기 >

- ㄱ. (가) 시기에 깨끗한 환경은 성장의 기회 비용이다.
- ㄴ. (나) 시기에는 환경의 자유재적 성격이 강화될 것이다.
- ㄷ. (가)보다 (나) 시기에 환경 경영을 실천하는 기업이 많을 것이다.
- ㄹ. 성장과 환경의 조화가 어렵다는 것을 시사한다.

- ① ㄱ, ㄷ ② ㄱ, ㄹ ③ ㄴ, ㄷ ④ ㄴ, ㄹ ⑤ ㄷ, ㄹ

3. 그림의 빈칸에 들어갈 말로 타당한 것을 <보기>에서 모두 고른 것은?



< 보 기 >

- ㄱ. 수입 승용차에 관세가 더 적게 부과되기 때문입니다.
- ㄴ. 수입업자 간의 판매 경쟁이 더 치열하기 때문입니다.
- ㄷ. 독일 산 승용차 수요의 가격 탄력성이 더 작기 때문입니다.
- ㄹ. 승용차 소비에 있어 과시 효과가 더 크게 나타나기 때문입니다.

- ① ㄱ, ㄴ ② ㄱ, ㄷ ③ ㄴ, ㄷ ④ ㄴ, ㄹ ⑤ ㄷ, ㄹ

4. 다음 글의 밑줄 친 ㉠~㉣에 대한 타당한 설명을 <보기>에서 모두 고른 것은?

미국에서는 부유층을 흔히 3가지 유형으로 나눈다. 먼저 록펠러나 포드 같은 가문은 ㉠'조상 대대로 내려오는 부자(Old Money)'들로서, 주로 상속된 돈으로 생활한다. 이런 부유층은 불후의 명성을 가진 록펠러 대학이나 휘트니 박물관과 같은 공공 서비스와 자선(慈善)의 역사를 계승한다. 두 번째로 ㉡'벼락 부자(nouveau riches)'가 있다. 이들은 자수 성가한 백만장자이지만 '과도 낭비자' 집단으로 분류된다. 세 번째로 고급 상품과 서비스에 흥미를 갖는 사람들이다. 이들은 대중을 상류층 양식의 구매 습관으로 이끌면서 유행을 창조하는 사람들로, ㉢'신성(新成 : new grown-ups)'이라는 용어로 불린다. 이 집단은 미국 구매력의 70%를 차지하는 것으로 나타났다.

< 보 기 >

- ㄱ. ㉠은 경제 활동의 사회적 영향을 의식한다.
- ㄴ. ㉡의 소비 행태는 바람직한 소비로 보기 어렵다.
- ㄷ. ㉢은 주로 밴드왜건 효과에 기초한 소비를 한다.
- ㄹ. ㉠은 ㉡과 달리 비경상 소득을 원천으로 부를 누린다.

- ① ㄱ, ㄷ ② ㄱ, ㄹ ③ ㄴ, ㄷ ④ ㄱ, ㄴ, ㄹ ⑤ ㄴ, ㄷ, ㄹ

사회탐구영역

5. 다음 사례에서 갑의 선택과 관련된 설명으로 옳은 것을 <보기>에서 모두 고른 것은? (단, 이익과 손실은 모두 금전적인 것이며 기간은 1년으로 제한한다.) [3점]

현재 갑은 을 소유의 아파트에서 1억 원에 전세로 살고 있다. 그런데 어느 날 을이 찾아와 두 가지 새로운 제안을 하였다. 갑이 이 아파트를 구입할 의사가 있으면 2억 원에 팔겠다는 것과 월세를 원하면 보증금 없이 월 50만 원을 받겠다는 것이다. 물론 계속 지금과 같이 전세로 살아도 무방하다고 하였다. 갑이 알아보니 금리는 연 5%이고 집값 상승률이 연 4%가 될 것이라고 한다. 갑은 현재 여유자금이 없어서 집을 살 경우 1억 원을 대출받아야 한다.

- < 보기 >
- ㄱ. 월세보다 전세의 기회 비용이 더 크다.
 - ㄴ. 집을 살 경우 기회 비용이 최소화된다.
 - ㄷ. 전세로 계속 사는 것이 가장 합리적이다.
 - ㄹ. 월세로 전환하면 편익보다 비용이 더 크다.

- ① ㄱ, ㄴ ② ㄱ, ㄷ ③ ㄴ, ㄷ ④ ㄴ, ㄹ ⑤ ㄷ, ㄹ

6. 표는 휘발유 가격 구성의 변화를 나타낸 것이다. 이를 보고 학생들이 발표한 내용으로 적절하지 않은 것은? [3점]

(단위 : 원/리터)

구분	소비자가	원유가 ㉠	관세 등 ㉡	주유소 공급가 ㉢	정유사 부가가치 ㉣-(㉠+㉡)	유통세 ㉤	주유소 부가가치 소비자가-(㉠+㉢)
07년 1월	1419.8	305.1	19.1	418.6	94.4	873.4	127.8
07년 2월	1411.6	329.6	19.3	432.8	63.9	872.6	106.1
07년 3월	1465.7	349.8	19.5	509.0	139.8	877.5	79.1
07년 4월	1514.7	374.8	19.7	540.4	145.8	882.0	92.4
증가액	94.9	69.7	0.6	121.8	51.4	8.6	-35.4

* 증가액 : 2007년 1월부터 4월까지의 변화액을 나타낸 것임.

- ① 갑 : 정유 회사의 주식 가격이 하락하겠네요.
- ② 을 : 경차(輕車)를 찾는 소비자가 늘어나겠네요.
- ③ 병 : 주유소들은 비용 절감 방안을 모색하겠네요.
- ④ 정 : 비용 인상 인플레이션을 야기할 우려가 있네요.
- ⑤ 무 : 소비자 단체의 유통세 인하 요구가 커지겠네요.

7. 다음 글의 밑줄 친 법칙에 부합하는 사례로 알맞은 것은?

돈이 되는 20%의 고객이나 상품만 있으면 80%의 수익이 보장된다는 파레토 법칙이 그간 진리로 여겨졌다. 그런데 최근 롱테일(long tail) 법칙이라는 새로운 개념이 자리를 잡고 있다. 이는 하위 80%가 상위 20%보다 더 많은 수익을 낸다는 법칙이다. 한마디로 '티끌 모아 태산'이 가능하다는 것이다.

- ① A은행은 VIP전용 창구를 확대하였다.
- ② B기업은 생산량을 늘려 단위당 생산비를 낮추었다.
- ③ C인터넷 서점은 극소량만 팔리는 책이라도 진열한다.
- ④ D극장은 주말 요금을 평일 요금보다 20% 인상하였다.
- ⑤ B닷컴은 10만 원 이상 구매자에게 배송료를 받지 않는다.

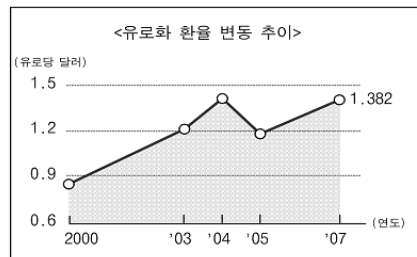
8. 다음 두 경제학자의 주장에 대한 설명으로 적절하지 않은 것은?

갑 : 여러분은 선의의 법령과 규제로 경제에 도움을 주고 있다고 생각합니다. 그러나 그렇지 않습니다. 간섭하지 말고 그대로 두십시오. 사리(私利)라는 기쁨이 경제라는 기어를 거의 기적에 가까울 정도로 잘 돌아가게 할 것입니다.

을 : 현대의 상황에서 부(富)는 부자의 결약과 결계에 의해 성장하는 것이 아니라, 오히려 그것에 의해 저해될 가능성이 큼니다. 또한, 정부 기능 확대는 자유방임에 대한 무서운 침해가 아닙니다. 그것은 현존하는 경제적 형식의 전면적인 붕괴를 피하는 유일하고도 실행 가능한 수단입니다.

- ① 갑의 사상은 신자유주의로 이어지고 있다.
- ② 갑은 시장에 의한 자원 배분을 강조하였다.
- ③ 을은 공급이 수요를 창출한다고 주장하였다.
- ④ 을은 소비가 미덕이 될 수 있다고 주장하였다.
- ⑤ 갑은 작은 정부, 을은 큰 정부를 옹호하였다.

9. 그림을 보고 2005년 이후 유럽 연합(EU) 국가들의 경제 상황에 대해 학생들이 발표한 내용으로 적절하지 않은 것은?



- ① 갑 : 달러화에 대한 유로화의 가치가 높아지고 있어요.
- ② 을 : 미국에서 농산물을 수입하는 국가에게 유리하지요.
- ③ 병 : EU 국가들은 인플레이션 억제 효과를 볼 수 있지요.
- ④ 정 : EU 밖으로 수출이 많은 국가의 경상 수지가 개선돼요.
- ⑤ 무 : EU 내부 교역량 비중이 큰 국가는 환율의 영향을 덜 받아요.

10. 표는 각국의 고용 관련 통계이다. 이에 대한 분석으로 옳은 것은? [3점]

(단위 : %)

항목 \ 국가	A	B	C	D	E
실업률	3.4	3.7	5.6	7.0	10.7
농림어업 부문 취업자 비중	10.1	8.5	4.5	2.3	1.6
자영업자 비중	34.0	14.9	7.6	13.1	8.7
여성의 경제 활동 참가율	50.7	49.9	59.7	57.6	55.5
비정규직 비중	46.3	34.7	45.6	49.4	24.2

- ① 자영업자의 비중과 실업률은 비례한다.
- ② 실업률이 낮은 나라가 고용의 질이 높다.
- ③ 근로 소득자의 비중은 C국보다 A국이 더 크다.
- ④ 여성 비경제 활동 인구가 가장 많은 국가는 B국이다.
- ⑤ 1차 산업 종사자의 비중이 큰 나라일수록 실업률이 낮다.

사회탐구영역

11. 다음 글의 밑줄 친 ㉠~㉤에 대한 설명으로 옳은 것은? [3점]

“㉠ 집값이 더 오를 것이라고 보고 집을 사겠다는 사람이 줄을 서 있는데 가격이 떨어질 리 있겠습니까?”, “㉡ 사람들이 집값 상승에 대한 기대로 아예 대물을 거두어들이고 있어서 집값이 더 오를 거 같아요.” 정부가 또다시 부동산 대책을 내놓았지만 가격 급등의 진원지인 ㉢ 지역의 반응은 무덤덤하다. 교육과 주거 여건 또는 투자 가치 면에서 ㉣ 지역을 선호하는 사람이 많기 때문이다. 따라서 ㉣ 지역 아파트 가격 급등과 ㉤ 투기 광풍을 해결하기 위해서는 ㉥ 단속이나 세금 부과와 같은 대책보다는 ㉦ 시장 원리에 충실한 처방이 시급하다는 지적이 힘을 얻고 있다.

- ① ㉠은 대책(賣措)에 해당한다.
- ② ㉡은 공급 법칙의 예외에 해당한다.
- ③ ㉢은 이자율 하락의 원인이 된다.
- ④ ㉣정책은 수요 곡선을 우측으로 이동시킨다.
- ⑤ ㉤은 분양가 상한제와 같은 가격 제한 정책이다.

12. 표는 갑, 을, 병 3개국이 일정한 생산비를 투입하여 최대로 생산할 수 있는 TV와 휴대전화의 생산량 조합을 나타낸 것이다. 이에 근거한 추론으로 가장 타당한 것은? [3점]

(단위 : 단 대)

국가	품목	생산량의 조합					
		5	4	3	2	1	0
갑	TV	5	4	3	2	1	0
	휴대전화	0	1	2	3	4	5
을	TV	10	8	6	4	2	0
	휴대전화	0	1.6	3.2	4.8	6.4	8
병	TV	10	8	6	4	2	0
	휴대전화	0	3	6	9	12	15

- ① 갑은 을과 병에 대해 두 재화 모두 절대 우위에 있다.
- ② TV로 표시한 휴대전화 1대의 기회비용은 을보다 갑이 크다.
- ③ 을과 병의 교역에서 을은 휴대전화에 특화하는 것이 유리하다.
- ④ 을과 병이 TV와 휴대전화를 1:1로 교역하면 양국 모두 무역 이익을 얻는다.
- ⑤ 갑이 TV 생산을 늘릴수록 휴대전화로 표시한 TV 1대의 기회비용은 커진다.

13. 다음 사례에 대해 바르게 이해한 학생은? [3점]

연탄은 가난했던 시절 국민을 추위에서 지켜 준 소중한 재화이다. 그러나 1980년대 이후 석탄의 경제성이 낮아지고 청정 에너지원의 수요가 늘어나면서 정부는 꾸준히 석탄 산업 합리화 정책을 시행해 왔다. 한편으로는 저소득 서민층의 난방비 부담을 줄여 주기 위해 연탄 가격을 통제하고 대신 연탄 공장의 소득을 보전해 주기 위해 한 장당 일정책의 보조금을 지급해 왔다. 그런데 최근 3년간 고유가 현상 및 소득 양극화에 의해 연탄 소비량이 급증하고 있다.

- ① 갑 : 연탄 가격이 내리면 수요량이 감소할 거야.
- ② 을 : 최근 연탄 산업의 노동 수요가 증가했을 거야.
- ③ 병 : 연탄에 대해 정부가 최저 가격제를 실시하고 있군.
- ④ 정 : 정부 개입이 없었다면 최근 연탄의 가격은 낮아졌겠지.
- ⑤ 무 : 연탄 판매량이 증가할수록 보조금 지출 총액이 줄어들겠네.

14. 다음 글의 밑줄 친 주장을 검증하기 위한 연구를 <보기>에서 모두 고른 것은?

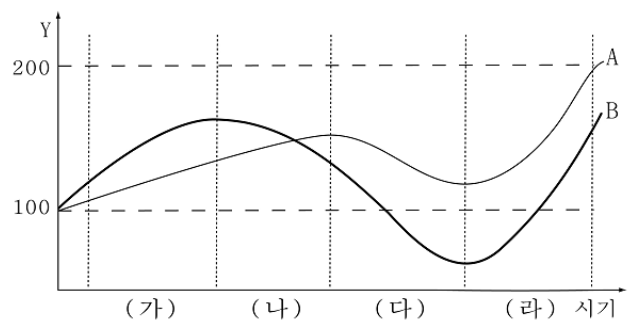
구입하는 것보다 만드는 비용이 더 소요될 경우 집에서 이를 만들지 말라는 주장은 한 집안의 가장이라면 새겨 두어야 할 금언이다. 재단사는 자신의 신발을 만들지 않으며 이를 제화공으로부터 구입한다. 제화공 역시 자신의 의복을 만들지 않으며 재단사에게서 구입한다. 가정 생활에서 타당한 것은 나라 경제를 운영하는 데도 역시 적용될 수 있다.

< 보기 >

- ㄱ. 국제 경제에서 보호 무역 정책의 도입 배경을 연구한다.
- ㄴ. 기업 내 분업 체계 개선이 이윤에 미치는 영향을 연구한다.
- ㄷ. 개방 경제형 국가와 폐쇄 경제형 국가의 경제 성장률을 비교한다.
- ㄹ. GDP 대비 무역액의 비율과 1인당 소득의 상관 관계를 연구한다.

- ① ㄱ, ㄷ ② ㄱ, ㄹ ③ ㄴ, ㄷ ④ ㄴ, ㄹ ⑤ ㄷ, ㄹ

15. 그래프는 어떤 나라의 실질 GDP 변화를 나타낸 것이다. (가)~(라) 시기에 대한 옳은 설명을 <보기>에서 모두 고른 것은? [3점]



A : 자국 통화로 표시한 GDP B : 달러화로 표시한 GDP
Y : 기준이 되는 해의 실질 GDP를 100으로 가정하고 계산한 것임.

< 보기 >

- ㄱ. (가) 시기에는 금리 인하가 요구된다.
- ㄴ. (나) 시기에는 표시 화폐에 따라 경기에 대한 진단이 달라진다.
- ㄷ. 자국 통화 기준으로 마이너스(-)의 경제 성장률을 기록한 시기는 (다) 시기이다.
- ㄹ. (라) 시기의 환율은 (가) 시기의 환율보다 낮았을 것이다.

- ① ㄱ, ㄴ ② ㄱ, ㄷ ③ ㄴ, ㄷ ④ ㄴ, ㄹ ⑤ ㄷ, ㄹ

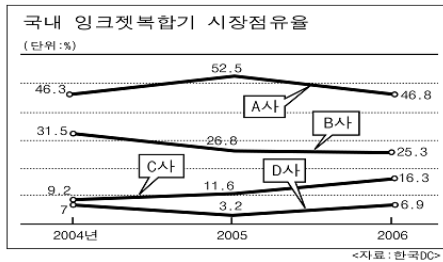
16. 다음 글의 밑줄 친 '마케팅 기법'에 대한 타당한 설명을 <보기>에서 모두 고른 것은? [3점]

기업들이 신제품을 출시하면서 한정된 수량만 제작 판매하는 한정판 제품을 잇따라 내놓고 있다. 이번 기회가 아니면 더 이상 구입할 수 없다는 메시지를 끊임없이 던지며 소비자의 호기심을 자극하는 마케팅 기법이다. ○○자동차 회사는 가죽 시트와 일부 외형을 기존 제품과 다르게 한 모델을 8,000대 한정 판매하였는데, 단기간에 매진을 기록하였다.

< 보 기 >
 가. 소비자의 충동 구매를 유발하기 쉽다.
 나. 이윤 증대를 위한 경영 혁신의 한 사례이다.
 다. 의도적으로 공급의 가격 탄력성을 크게 하는 방법이다.
 르. 소장 가치가 높은 상품을 대상으로 하면 더 효과적이다.

- ① 가, 나 ② 가, 다 ③ 나, 르
 ④ 가, 나, 르 ⑤ 나, 다, 르

17. 그림에 나타난 시장에 대한 옳은 설명을 <보기>에서 모두 고른 것은?



< 보 기 >
 가. 기업의 시장 진입과 탈퇴가 자유롭다.
 나. 가격 담합과 같은 부작용이 발생할 수 있다.
 다. 품질이나 디자인 개선 등 비가격 경쟁이 나타난다.
 르. 국내 자동차, 이동 통신 등도 같은 시장 유형이다.

- ① 가, 나 ② 나, 다 ③ 나, 르
 ④ 가, 다, 르 ⑤ 나, 다, 르

18. 다음 글의 밑줄 친 부분과 관련된 설명으로 적절하지 않은 것은? [3점]

가로수에 사유 재산 개념을 도입하는 것은 어떨까? 예를 들어, 도로변에 심어진 은행나무의 열매를 그 나무에 가장 가까운 건물에 거주하는 주민이 소유할 수 있도록 은행나무를 분양하는 것이다. 나무를 분양받은 주민은 더 많은 은행을 얻기 위해 누가 시키지 않아도 나무를 건강하게 가꾸게 될 것이다. 주민은 나무를 가꾼 대가로 은행을 얻을 수 있고, 다른 주민들도 은행나무로 인해 쾌적한 환경에서 생활할 수 있다. 정부도 또한 가로수 관리 비용을 절감할 수 있어 좋다.

- ① 경제적 유인에 반응하는 경제 주체의 심리를 활용한다.
 ② 배제성이 있고 경합성이 없는 자원의 관리에 유용하다.
 ③ 작은 정부의 구현을 통해 정부의 효율성을 향상시킨다.
 ④ 재정 지출을 줄여 주민의 조세 부담을 경감한다.
 ⑤ 민간 부문을 통해 외부 경제를 창출한다.

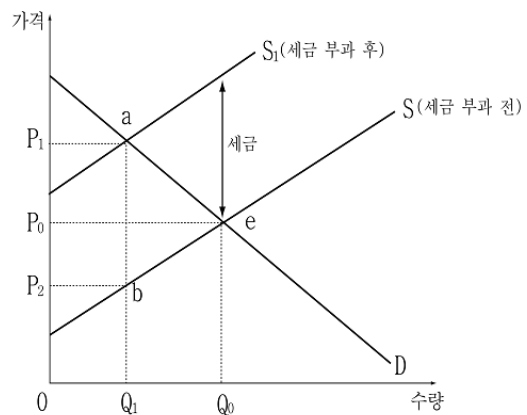
19. 경기 안정화와 관련된 다음 글의 요지에 부합하는 진술을 <보기>에서 모두 고른 것은?

대형 선박을 운항할 때 자동차가 방향을 바꾸듯 대형 선박도 쉽게 움직일 것이라 기대하면 안 된다. 경기 안정화 정책도 이러한 특성을 가지고 있다. 가령 정부가 세목이나 세율의 조정을 통해 경기 안정을 꾀하려면 국회의 법률 개정 절차를 거쳐야 한다. 또한 경기 안정화를 위해 금융 정책을 시행해도 즉각적으로 지출, 소득, 고용 등에서 효과가 발생하지는 않는다. 왜냐 하면 통화량의 변화가 총수요나 총공급의 변화로 이어지기 위해서는 여러 연결 고리를 거쳐야 하기 때문이다.

< 보 기 >
 가. 경기 변동은 국내 요인보다 해외 요인의 영향을 더 받는다.
 나. 재정 정책보다는 금융 정책이 경기 안정화에 더 효과적이다.
 다. 누진세 제도나 고용 보험 등 자동 안정 장치의 활용이 필요하다.
 르. 경제 정책 시행과 효과 사이에 발생하는 장기간의 시차를 고려해야 한다.

- ① 가, 나 ② 가, 다 ③ 나, 다 ④ 나, 르 ⑤ 다, 르

20. 그림은 상품 단위당 일정액의 세금을 부과했을 때 나타나는 시장 변화이다. 이에 대한 옳은 분석을 <보기>에서 모두 고른 것은? [3점]



< 보 기 >
 가. 가격 P₁은 세금 부과 후의 소비자 가격이다.
 나. 세금의 부과는 시장 규모의 축소를 초래한다.
 다. 상품 단위당 세금 부과액만큼 가격이 상승한다.
 르. 삼각형 *abe*의 면적은 정부의 조세 수입 규모를 나타낸다.

- ① 가, 나 ② 가, 다 ③ 나, 다 ④ 나, 르 ⑤ 다, 르

※ 확인 사항
 문제지와 답안지의 해당란을 정확히 기입(표기)했는지 확인하십시오.