

제 4 교시

사회탐구 영역 (경제)

성명  수험번호           3

- 자신이 선택한 과목의 문제지인지 확인하시오.
- 답안지에 성명과 수험 번호를 써 넣고, 또 수험 번호와 선택 과목번호, 답을 정확히 표시하시오.
- 과목을 선택한 순서대로 풀고, 답은 답안지의 '제1선택'란부터 차례대로 표시하시오.
- 문항에 따라 배점이 다르니, 각 물음의 끝에 표시된 배점을 참고하시오. 3점 문항에만 점수가 표시되어 있습니다. 점수 표시가 없는 문항은 모두 2점입니다.

1. 다음과 같은 상황에서 합리적 소비를 위한 의사 결정 순서를 <보기>에서 찾아 바르게 나열한 것은?

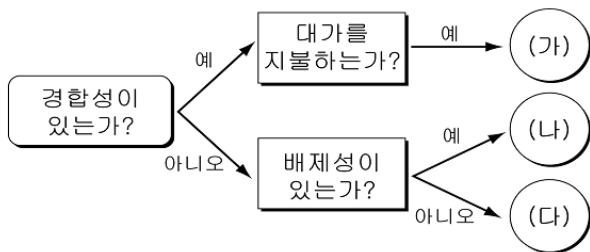
아르바이트로 20만 원을 번 갑은 이 돈으로 무엇을 살까 고민하였다. 참고서, MP3 플레이어, 옷을 사고 싶었으나 모두 살 수 없어 선택하기가 어려웠다.

<보 기>

- ㄱ. MP3 플레이어와 참고서 1권을 구입한다.
- ㄴ. 사고 싶은 것에 대한 재정적 한계를 인식한다.
- ㄷ. 구매하고자 하는 제품들에 대한 정보를 조사한다.
- ㄹ. 자신의 구매 행위 및 재구매 여부에 대해 생각한다.
- ㅁ. 여러 가지 자료를 토대로 다양한 선택 대안을 찾는다.

- ① ㄴ→ㄷ→ㄹ→ㄱ→ㅁ      ② ㄴ→ㄹ→ㄷ→ㄹ→ㄱ
- ③ ㄷ→ㄴ→ㄱ→ㄹ→ㅁ      ④ ㄷ→ㄴ→ㄹ→ㄱ→ㄹ
- ⑤ ㄹ→ㄴ→ㄹ→ㄱ→ㄷ

2. 그림은 재화를 특성에 따라 분류한 것이다. (가)~(다)에 대한 옳은 설명을 <보기>에서 모두 고른 것은? [3점]



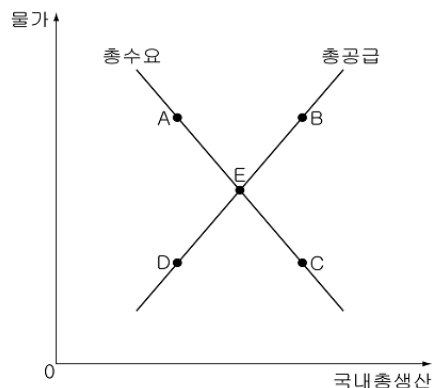
<보 기>

- ㄱ. (가)는 희소성의 정도에 따라 가격이 결정된다.
- ㄴ. (나)는 비용을 지불하지 않아도 소비가 가능하다.
- ㄷ. (다)는 시장에 맡기면 충분히 공급되지 않는다.
- ㄹ. (나), (다)는 소비자의 기호에 따라 생산량이 결정된다.

- ① ㄱ, ㄴ      ② ㄱ, ㄷ      ③ ㄴ, ㄹ
- ④ ㄱ, ㄷ, ㄹ      ⑤ ㄴ, ㄷ, ㄹ

3. 다음과 같은 경제 상황 변화에 따라 형성될 수 있는 새로운 균형점을 바르게 짝지은 것은? [3점]

- (가) ○○국으로부터 핸드폰의 핵심 부품 수입이 많아졌다.
- (나) 정부는 경기 회복을 위해 대규모 공공 사업을 추진하였다.
- (다) 주 5일 근무제의 실시로 주당 근로 시간이 줄어 생산이 감소하였다.
- (라) 우리나라의 조선업계는 첨단 LNG선의 수출로 많은 외화를 벌었다.
- (마) 물가를 안정시키기 위해 최근 정부가 각종 규제를 강화하자 민간 소비가 줄었다.



- ① (가) - A      ② (나) - B      ③ (다) - C
- ④ (라) - D      ⑤ (마) - E

4. 다음은 어느 나라의 연차별 세출 예산표의 일부이다. 이를 분석한 것으로 옳지 않은 것은?

(단위 : 억 원, %)

구분	1997년도		2000년도		2003년도		2006년도	
	액수	구성비	액수	구성비	액수	구성비	액수	구성비
세출 규모	53,863	100	63,962	100	88,736	100	118,132	100
방위비	12,981	24.1	13,653	21.3	15,082	17.0	18,311	15.5
교육비	7,649	14.2	12,068	18.9	12,600	14.2	20,709	17.5
사회 개발비	4,578	8.5	5,899	9.2	10,550	11.9	14,996	12.7
경제 개발비	11,688	21.7	16,281	25.4	23,144	26.1	34,612	29.3
지방 재정 교부금	4,470	8.3	6,799	10.7	8,262	9.3	14,911	12.6
∴	∴	∴	∴	∴	∴	∴	∴	∴

- ① 사회 복지와 관련된 예산이 증가하고 있다.
- ② 지방 자치 단체의 재정 자립도가 개선되고 있다.
- ③ 교육비 예산 비중은 2000년도보다 2006년도가 더 작다.
- ④ 산업 지원 및 육성 등에 지출되는 비용이 증가하고 있다.
- ⑤ 전체 세출 규모에서 국가 안보 관련 예산의 비중이 감소하고 있다.

5. 표의 (가)~(라)에 해당하는 사례를 옳게 연결한 것을 <보기>에서 모두 고른 것은? [3점]

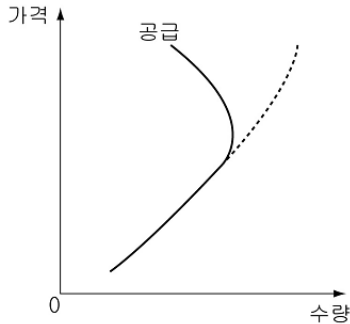
구분		GDP	
		A국	B국
GNP	A국	(가)	(나)
	B국	(다)	(라)

<보기>

- ㄱ. (가) - A국 영화계에 진출한 B국 국적 배우의 출연료
- ㄴ. (나) - A국 국적의 근로자가 B국에 진출한 다국적 기업에서 일하고 받은 임금
- ㄷ. (다) - B국에서 공부하는 A국 국적의 유학생이 B국에서 아르바이트를 하고 받은 임금
- ㄹ. (라) - B국 국적의 식당 주인이 자국의 관광지에서 A국 국적의 여행객에게 판매한 음식 대금

- ① ㄱ, ㄴ    ② ㄱ, ㄷ    ③ ㄴ, ㄷ    ④ ㄴ, ㄹ    ⑤ ㄷ, ㄹ

6. 그래프의 사례를 <보기>에서 모두 고른 것은?



<보기>

- ㄱ. 소득이 늘어났지만 돼지고기 구입을 줄이는 경우
- ㄴ. 수당이 증가하여도 여가를 위해 잔업을 줄이는 경우
- ㄷ. 가격 상승이 예상되는 설탕의 공급량을 줄이는 경우
- ㄹ. 주가가 하락하여 보유하고 있는 주식을 처분하는 경우

- ① ㄱ, ㄴ    ② ㄱ, ㄷ    ③ ㄴ, ㄷ    ④ ㄴ, ㄹ    ⑤ ㄷ, ㄹ

7. 다음과 같은 현상이 지속될 경우 나타날 수 있는 변화를 <보기>에서 모두 고른 것은? [3점]

인터넷 쇼핑몰이 크게 성장하고 있다. 통계청에 따르면 2006년 인터넷 쇼핑몰 거래액은 13조 4,596억 원으로 사상 최대를 기록했다. 2001년(3조 3,470만 원)에 비해 거래액은 4배 가까이 성장했으며, 2005년에 비해 사업체 수는 4%(176개) 늘어나고 거래액은 26.1%(2조 7,840억 원) 증가했다.

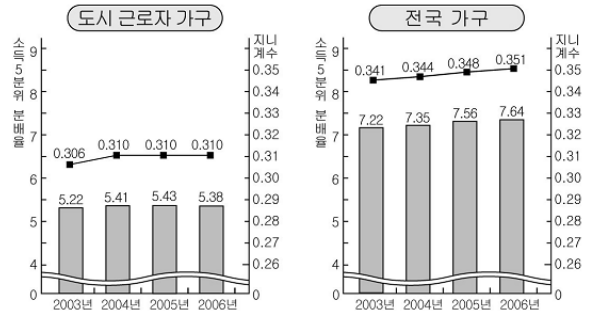
<보기>

- ㄱ. 유통 과정이 간소화될 것이다.
- ㄴ. 인터넷 쇼핑몰 업체 간의 경쟁이 약화될 것이다.
- ㄷ. 소비자들은 다양한 제품 선택의 폭이 넓어질 것이다.

- ① ㄱ    ② ㄷ    ③ ㄱ, ㄴ    ④ ㄱ, ㄷ    ⑤ ㄴ, ㄷ

8. 그래프를 옳게 분석한 것은?

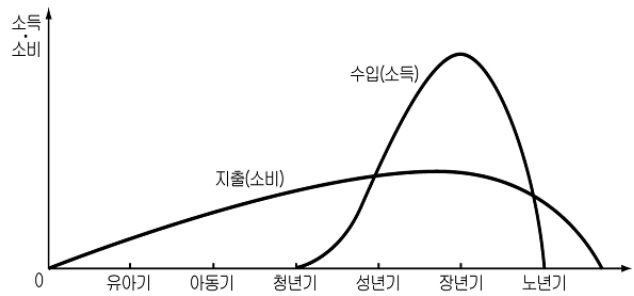
<소득 분배 동향>



※ 소득 5분위 분배율 = 상위 20% 계층의 소득 점유율 / 하위 20% 계층의 소득 점유율

- ① 소득 불평등도는 도시 근로자 가구보다 전국 가구가 더 크다.
- ② 2003년 이후 전국 가구의 소득 분배 상태는 개선되고 있다.
- ③ 두 그래프에서 지니계수와 소득 5분위 분배율의 변화폭은 동일하다.
- ④ 도시 근로자 가구의 소득 5분위 분배율은 지속적으로 높아지고 있다.
- ⑤ 2003년에 비해 2004년의 도시 근로자 가구의 소득 불평등도는 완화되었다.

9. 그래프에 대한 설명으로 옳은 것을 <보기>에서 모두 고른 것은? [3점]



<보기>

- ㄱ. 모든 생애에 걸쳐 지출이 점차 증가하고 있다.
- ㄴ. 청년기 이전은 소득보다 소비가 더 많은 시기이다.
- ㄷ. 청년기 이후부터 장년까지는 소득이 증가하는 시기이다.
- ㄹ. 노년기부터 소비 성향과 저축 성향은 양(+)의 값을 갖는다.

- ① ㄱ, ㄷ    ② ㄱ, ㄹ    ③ ㄴ, ㄷ  
④ ㄱ, ㄴ, ㄹ    ⑤ ㄴ, ㄷ, ㄹ

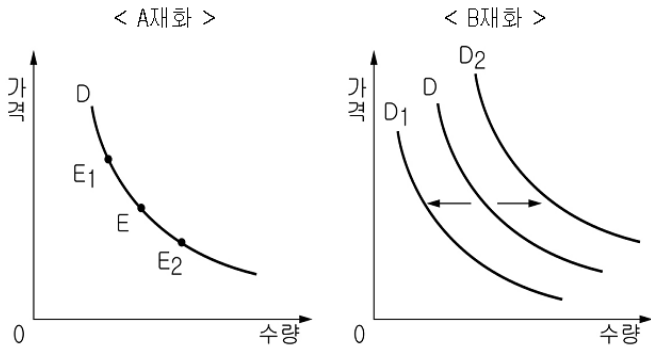
10. 밑줄 친 (가)시장의 특징으로 가장 적절한 것은?

시장에서는 경제 주체 간 자유로운 교환을 통해 거래 비용이 최소화되어 상호 이익이 극대화된다. 이와 같이 경제 주체 모두에게 이익이 되도록 사회의 희소한 자원이 가장 효율적으로 배분되는 것은 (가) 시장에서만 가능하다.

- ① 상품이 공급자에 따라 이질적이다.
- ② 공급자의 규모가 모두 동일한 수준이다.
- ③ 상품의 특성에 따라 비가격 경쟁이 나타난다.
- ④ 거래자 모두는 시장 가격을 주어진 것으로 받아들인다.
- ⑤ 어느 한 생산자의 행위는 다른 생산자에게 영향을 미친다.

11. 다음 조건에서 A와 B가 어떤 재화인지를 추론한 것으로 옳은 것을 <보기>에서 모두 고른 것은? [3점]

- 돼지고기는 마늘과 같이 먹을 때 더 큰 만족을 얻는다.
- 마늘 대신에 양파를 먹어도 만족은 동일하다.



<보 기>

- ㄱ. E→E<sub>1</sub> 일 때 D→D<sub>1</sub> 이면, A재화는 양파, B재화는 마늘이다.
- ㄴ. E→E<sub>1</sub> 일 때 D→D<sub>2</sub> 이면, A재화는 돼지고기, B재화는 양파이다.
- ㄷ. E→E<sub>2</sub> 일 때 D→D<sub>1</sub> 이면, A재화는 마늘, B재화는 양파이다.
- ㄹ. E→E<sub>2</sub> 일 때 D→D<sub>2</sub> 이면, A재화는 돼지고기, B재화는 마늘이다.

- ① ㄱ, ㄴ    ② ㄱ, ㄹ    ③ ㄴ, ㄷ    ④ ㄴ, ㄹ    ⑤ ㄷ, ㄹ

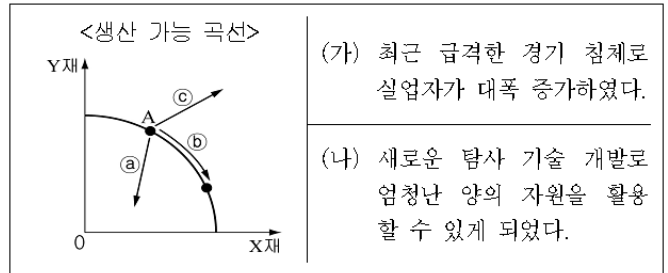
12. (가), (나)를 통해 파악할 수 있는 내용으로 적절한 것은?

(가) 어느 나라에 알뜰한 자린고비가 살고 있었다. 그는 스스로 절약하여 부자가 된 사람으로, 모두 자신처럼 하면 부자가 될 수 있고 나라도 부유해진다고 주장하였다. 그 영향으로 대다수의 사람들은 절약을 하기 시작하였다. 하지만 사람들의 처지는 몇 년이 지났음에도 달라지지 않았고, 오히려 나라 경제는 어려워졌다. 자린고비는 이런 상황을 도저히 이해할 수 없었다.

(나) 대체로 재물은 비유하건대 우물과 같은 것이다. 퍼내면 차고, 내버려 두면 말라 버린다. …(중략)… 대저, 만 나라는 사치 때문에 망하기도 하였거니와 우리나라는 검소함으로써 쇠해졌다. …(중략)… 물이 새어 드는 배를 타고, 비뚤어진 그릇에 밥을 담아 먹고, 먼지가 푸석거리는 방에 거처함으로써 공장과 길그릇 장수의 일이 망하였다. 따라서 농사일도 거칠어져서 제 시기를 놓치고, 장사도 이윤이 박하여서 업을 잃게 되었다.

- ① (가)는 저축을 통해 개인의 부를 축적해야 함을 강조한다.
- ② (가)는 저축을 함으로써 경기가 활발해질 수 있음을 강조한다.
- ③ (나)는 재물이 우물과 같기 때문에 가만히 두어야 함을 강조한다.
- ④ (가)는 소비가, (나)는 저축이 미덕임을 강조한다.
- ⑤ (가)와 (나)는 적절한 소비가 국가 경제에 도움이 됨을 강조한다.

13. (가), (나)의 상황이 발생한 경우 A점의 이동 방향을 바르게 짚는 것은? [3점]



- (가) 최근 급격한 경기 침체로 실업자가 대폭 증가하였다.
- (나) 새로운 탐사 기술 개발로 엄청난 양의 자원을 활용할 수 있게 되었다.

- |   |     |     |     |     |
|---|-----|-----|-----|-----|
|   | (가) | (나) | (가) | (나) |
| ① | a   | b   | ②   | a   |
| ③ | b   | a   | ④   | b   |
| ⑤ | c   | a   |     | c   |

14. 신문 기사 제목을 보고 추론한 것으로 옳은 것을 <보기>에서 모두 고른 것은?



<보 기>

- ㄱ. 조세 전가 현상이 심화될 것이다.
- ㄴ. 국민들의 조세 저항이 약화될 것이다.
- ㄷ. 소득 분배 개선 효과를 얻게 될 것이다.
- ㄹ. 물가가 하락하는 효과가 발생할 것이다.

- ① ㄱ, ㄴ    ② ㄱ, ㄷ    ③ ㄷ, ㄹ  
④ ㄱ, ㄴ, ㄹ    ⑤ ㄴ, ㄷ, ㄹ

15. 표는 어느 나라의 생산 가능 인구 변화를 나타낸 것이다. 이에 대한 설명으로 옳은 것은? [3점]

(단위 : 천 명)

구분	생산 가능 인구				
		( 가 )			( 나 )
		취업자	실업자		
1996년	34,286	21,243	20,817	426	13,043
1998년	34,361	20,455	19,994	461	13,906
2000년	36,187	22,135	21,156	979	14,052
2002년	36,963	22,921	22,169	752	14,042
2004년	37,560	23,260	22,557	703	14,300

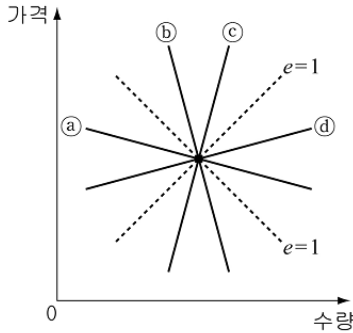
- ① 실업률은 2000년 이후 감소하고 있다.
- ② 생산 가능 인구는 모두 생산 활동에 참여한다.
- ③ 취업률은 생산 가능 인구 중에서 취업자가 차지하는 비율이다.
- ④ (가)는 경제 활동 인구로 가정 주부, 학생이 포함된다.
- ⑤ (나)는 일할 의사와 능력이 있지만, 일자리를 갖지 못하는 인구를 말한다.

[16~17] 다음 글을 읽고 물음에 답하시오.

(가) ○○회사는 ㉠구두와 운동화를 생산한다. ○○회사가 기존의 판매 전략을 바꿔 구두의 가격은 인상하고 운동화의 가격은 인하했다더니, 각각의 총판매액이 대폭 증가하였다. 그 결과 ○○회사는 이윤이 증가하여 직원들의 ㉡월급을 올려주었다.

(나) 최근 웰빙에 대한 관심이 높아지면서 환경 호르몬이 염려되는 플라스틱 그릇보다는 황토로 만든 ㉢질그릇을 사용하려는 사람들이 늘고 있다. 질그릇의 인기가 높아져 시장 가격이 높아졌지만, ㉣질그릇을 굽는 가마의 숫자를 늘리거나 제작 기술자를 양성하는 것은 많은 시간과 비용이 필요하여, 단기간에 질그릇의 생산을 늘리기는 곤란하다.

16. 운동화의 수요 곡선과 질그릇의 공급 곡선을 그래프에서 골라 바르게 짝지은 것은? [3점]



- |   |     |     |   |     |     |
|---|-----|-----|---|-----|-----|
|   | 운동화 | 질그릇 |   | 운동화 | 질그릇 |
| ① | a   | b   | ② | a   | c   |
| ③ | a   | d   | ④ | b   | c   |
| ⑤ | b   | d   |   |     |     |

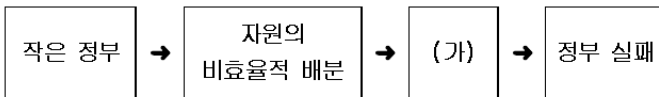
17. 윗 글의 밑줄 친 ㉠~㉣과 관련된 설명으로 적절한 것을 <보기>에서 모두 고른 것은?

<보기>

- ㉠. ㉠은 경제 활동의 객체이다.
- ㉡. ㉡은 생산 요소를 제공하고 받은 대가이다.
- ㉢. ㉢은 질그릇의 수요 증가를 의미한다.
- ㉣. ㉣은 '누구에게 분배할 것인가'와 관련된 사례이다.

- ① ㉠, ㉡
- ② ㉠, ㉢
- ③ ㉡, ㉣
- ④ ㉠, ㉡, ㉢
- ⑤ ㉡, ㉢, ㉣

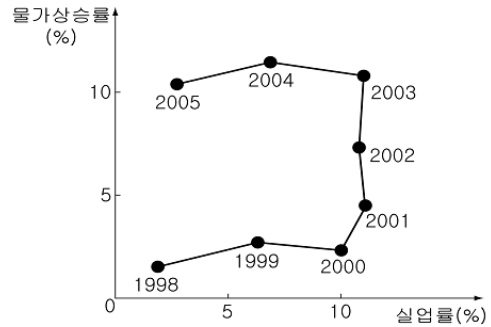
18. 그림의 (가)에서 강조하는 내용으로 적절하지 않은 것은?



- ① 경제적 약자인 소비자의 권리 보호
- ② 정부의 공공재나 공공 서비스 공급
- ③ 비개입주의에 입각한 민간 부문의 자율성 보장
- ④ 소득 분배의 불평등 완화를 위한 사회 안전망 구축
- ⑤ 불공정한 경제 행위를 규제하는 제도 및 법률 제정

19. 그래프를 통해 추론한 내용으로 옳은 것을 <보기>에서 모두 고른 것은?

<연도별 물가상승률과 실업률 관계>



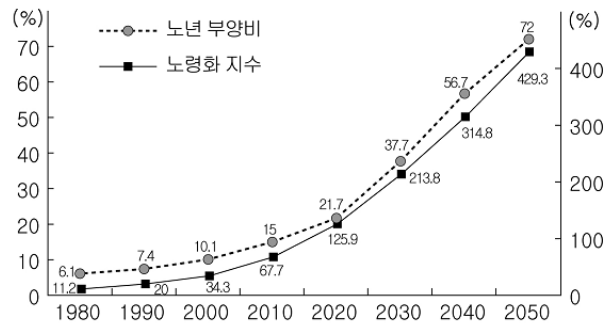
<보기>

- ㉠. 1998년은 2004년에 비해 경기가 안정적이었을 것이다.
- ㉡. 2000~2002년에는 정부의 긴축 정책이 효과적으로 시행되었을 것이다.
- ㉢. 2003년에는 국민 경제가 스태그플레이션 상태였을 것이다.
- ㉣. 2005년에는 세입을 늘리는 정책이 필요했을 것이다.

- ① ㉠, ㉡
- ② ㉠, ㉢
- ③ ㉡, ㉣
- ④ ㉠, ㉡, ㉣
- ⑤ ㉡, ㉢, ㉣

20. 그래프를 통해 추론한 내용으로 옳은 것을 <보기>에서 모두 고른 것은? [3점]

<우리나라 노령화 추이>



- ※ 2006년에 통계청이 작성한 장래 인구 추계 자료임
- ※ 노년 부양비 : 경제 활동 인구에 대한 노인(65세 이상) 인구 비율
- ※ 노령화 지수 : 유년 인구에 대한 노인(65세 이상) 인구 비율

<보기>

- ㉠. 노년 부양비와 노령화 지수를 통해 노인 인구 수를 알 수 있다.
- ㉡. 2000년 이후에는 노인 인구의 증가로 총인구가 증가할 것이다.
- ㉢. 노인 1명을 부양해야 하는 경제 활동 인구 수는 감소할 것이다.
- ㉣. 2020년 이후에 사회가 부양해야 할 인구는 유년 인구보다 노인 인구가 많을 것이다.

- ① ㉠, ㉡
- ② ㉠, ㉢
- ③ ㉡, ㉣
- ④ ㉡, ㉢
- ⑤ ㉢, ㉣

※ 확인 사항

○ 답안지의 해당란에 필요한 내용을 정확히 기입(표기)했는지 확인하시오.