



6. 표는 값이 컴퓨터를 구입하기 위하여 작성한 것이다. 이에 대한 분석으로 옳은 것은? [3점]

항목	중요도	상품의 만족도				만족도 최소 기준
		A	B	C	D	
가격	30	5	3	3	3	3
무게	25	3	4	5	4	4
CPU 속도	5	5	5	5	2	3
디자인	20	1	3	1	3	1
A/S	10	3	3	4	3	2
화질	10	3	3	3	5	3
합계[(중요도×만족도)의 합]		330	335	330	340	.

※ 만족도 최소 기준: 소비자의 제품 구입 목적에 부합하는 항목별 최소 기준을 말한다. 이 기준에 미달하는 항목이 하나라도 있으면 그 제품은 구입하지 않는다.

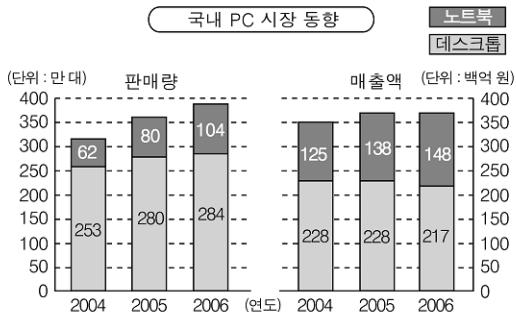
- ① 디자인을 무게보다 더 중시하고 있다.
- ② 합리적으로 선택한다면 상품 B를 구입할 것이다.
- ③ 합계가 가장 큰 상품을 선택하는 것이 합리적이다.
- ④ 상품 A는 만족도 최소 기준을 모두 충족시키고 있다.
- ⑤ 구매 선택의 기준 중 성능을 최우선으로 고려하고 있다.

7. 다음 글의 주장에 부합하는 진술로 옳은 것은?

농어촌 주민들과 도시 빈민층이 폰이 없다는 이유 하나로 전기를 마음대로 사용할 수 없게 된다면 이는 바람직하지 않다. 전력 산업이 이윤 극대화를 목적으로 하는 민간 기업의 손에 넘어간다면, 오늘날과 같이 질 좋고 값싼 전기를 전 국민들에게 공급하는 일은 쉽지 않을 것이다.

- ① 가격은 자원 배분의 신호등이다.
- ② 규제를 줄여야 창의성이 발휘된다.
- ③ 공익성보다 효율성이 더 중요한 가치이다.
- ④ 시장 실패보다 정부 실패의 폐해가 더 크다.
- ⑤ 공공성이 큰 재화의 공급은 정부의 역할이다.

8. 그림에 대한 분석으로 타당하지 않은 것은?



- ① 노트북의 시장 가격은 상승하고 있다.
- ② 데스크톱보다 노트북의 가격이 더 비싸다.
- ③ 데스크톱의 시장 가격은 하락 추세에 있다.
- ④ 판매량으로 볼 때 국내 PC 시장은 확대되고 있다.
- ⑤ 매출액에서 노트북이 차지하는 비중이 커지고 있다.

9. 다음은 어떤 학생이 수행 평가 보고서를 쓰기 위해 작성한 개요이다. (가)~(라)에 들어갈 적절한 내용을 <보기>에서 모두 고른 것은? [3점]

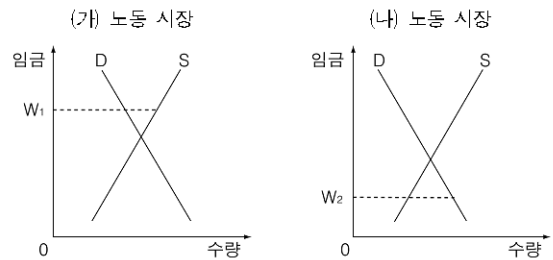
주제 : 우리나라의 경제 체제  
 서론  
 본론  
 1. 시장 경제 체제의 요소 ..... (가)  
 2. 계획 경제 체제의 요소 ..... (나)  
 3. 최근의 흐름 : 신자유주의 경향의 확산 ..... (다)  
 결론 ..... (라)

< 보 기 >

ㄱ. (가) : 가계와 기업은 가격을 바탕으로 경제적 의사 결정을 한다.  
 ㄴ. (나) : 공무원들의 급여 체계에 성과급 비중이 확대되고 있다.  
 ㄷ. (다) : 정부는 무역 자유화와 공기업 민영화 정책을 추진하고 있다.  
 ㄹ. (라) : 우리나라는 혼합 경제 체제를 채택하고 있으며, 최근 시장 원리를 강화하고 있다.

- ① ㄱ, ㄴ                      ② ㄴ, ㄷ                      ③ ㄷ, ㄹ
- ④ ㄱ, ㄴ, ㄹ                ⑤ ㄱ, ㄷ, ㄹ

10. 그림 (가), (나) 노동 시장에 대한 적절한 설명을 <보기>에서 모두 고른 것은? (단,  $W_1$ ,  $W_2$ 는 현재의 임금 수준이다.) [3점]



< 보 기 >

ㄱ. (가) 시장에서는 임금 상승 압력이 나타날 것이다.  
 ㄴ. (나) 시장은 고용 없는 성장의 결과를 보여준다.  
 ㄷ. (가), (나) 시장 모두 시장 불균형 상태에 있다.  
 ㄹ. (가) 시장에서는 구직난, (나) 시장에서는 구인난을 겪고 있다.

- ① ㄱ, ㄴ                      ② ㄱ, ㄹ                      ③ ㄴ, ㄷ
- ④ ㄴ, ㄹ                      ⑤ ㄷ, ㄹ

# 사회탐구영역

경제

11 다음 글의 ㉠ ~ ㉣에 들어갈 내용을 바르게 짝지은 것은?

한국 은행이 시중 은행들의 지급 준비율을 현행 5.0%에서 7.0%로 인상하기로 했습니다. 이번 조치로 은행들은 예금액 가운데 한국 은행에 예치해야 할 규모가 ( ㉠ )하는 만큼 자금 운용 여력이 줄어들 것으로 예상됩니다. 또 은행들의 자금 조달 비용 상승도 불러와 대출 금리 ( ㉡ )이 불가피할 것으로 보입니다. 특히 최근 집값 급등의 원인으로 지목돼 온 주택담보대출이 ( ㉢ )할 수 있어서 집값 안정도 어느 정도 성과를 거둘 수 있을 것으로 보입니다. 하지만 은행권에서는, 지급 준비율 인상은 기업 대출을 비롯한 은행권의 대출 전 부문에 영향을 미쳐 경기 ( ㉣ )을 초래할 수 있다는 지적도 나오고 있습니다.

- ㉠    ㉡    ㉢    ㉣
- ① 증가    인상    감소    과열
  - ② 증가    인하    증가    과열
  - ③ 증가    인상    감소    위축
  - ④ 감소    인상    감소    위축
  - ⑤ 감소    인하    증가    과열

12 표는 어떤 야구 경기장의 입장료와 1일 평균 관중 수를 나타낸 것이다. 이에 대한 옳은 분석을 <보기>에서 모두 고른 것은?

(단위: 원, 명)

구분	평일		주말	
	입장료	관중 수	입장료	관중 수
어른	6,000	10,000	7,000	12,000
청소년	3,000	4,000	4,000	10,000

< 보 기 >

- ㄱ. 평일에 비해 주말의 야구 관람 선호도가 높다.
- ㄴ. 평일에는 경기장 좌석의 초과 공급이 존재한다.
- ㄷ. 어른이 청소년보다 수요의 가격 탄력성이 더 크다.
- ㄹ. 어른과 청소년을 구분하여 가격을 차별화하고 있다.

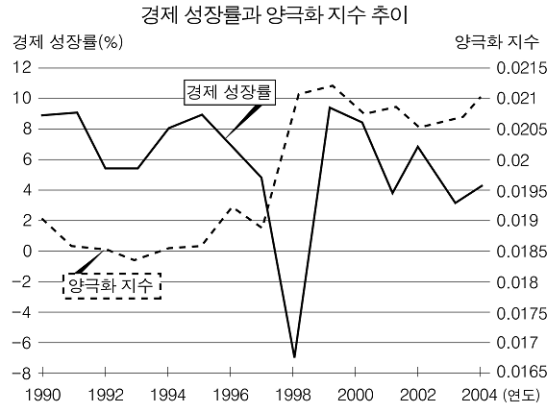
- ① ㄱ, ㄴ                      ② ㄴ, ㄷ                      ③ ㄷ, ㄹ
- ④ ㄱ, ㄴ, ㄹ                ⑤ ㄱ, ㄷ, ㄹ

13 다음 글의 빈칸에 들어갈 내용으로 적절한 것은?

앵커: 김 기자, 최근의 환율 변동 상황은 국제 시장에서 일본과 경쟁하는 우리 기업들에게는 큰 타격이 되겠어요.  
 기자: 그렇습니다. 예를 들어 현재 미국에서 우리나라 ○○ 자동차의 '부르나'는 12,500달러, 동급인 일본 △△ 자동차의 '오리나'는 11,900달러에 팔립니다. 그런데 1년 전에는 '오리나'가 오히려 300달러 비쌌습니다. 이런 가격 역전 현상은 일본 △△자동차가 (     )에 힘입어서 미국 시장에서 자동차 가격을 내릴 수 있었기 때문입니다.

- ① 원화 가치 하락                      ② 원화 가치 상승
- ③ 엔화 가치 하락                      ④ 엔화 가치 상승
- ⑤ 달러 가치 하락

14 그림에 대한 옳은 분석을 <보기>에서 모두 고른 것은? [3점]



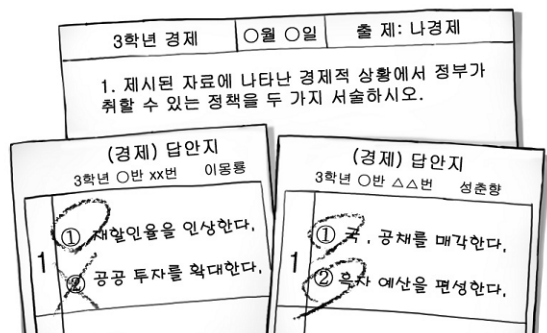
※ 양극화 지수: 특정 소득 계층으로 소득이 집중되는 정도를 나타내는 지수로서, 숫자가 커질수록 중산층이 줄어들고 특정 계층에 소득이 몰리는 것을 의미한다.

< 보 기 >

- ㄱ. 1993년에 지니 계수가 가장 높았을 것이다.
- ㄴ. 1998년에는 실질 국내 총생산이 감소하였다.
- ㄷ. 1999년에 1인당 국내 총생산이 가장 많았다.
- ㄹ. 2002년 이후 소득의 양극화가 심화되고 있다.

- ① ㄱ, ㄴ                      ② ㄱ, ㄹ                      ③ ㄴ, ㄷ
- ④ ㄴ, ㄹ                      ⑤ ㄷ, ㄹ

15 그림의 채점 결과를 토대로 할 때 서술형 문항에 제시된 자료로 가장 적절한 것은? [3점]



- ① 환율이 폭락하고 있는 그래프
- ② 물가가 급등하고 있는 그래프
- ③ 실업자가 급증하고 있는 그래프
- ④ 심분위 분배율이 낮아지고 있는 도표
- ⑤ 국제 수지 적자 폭이 커지고 있는 도표

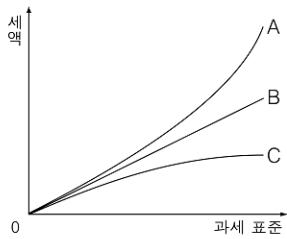
16 표에 대한 분석으로 옳은 것은?

<도시 근로자 가구당 월평균 소득>  
(단위: 천 원, %)

구분	2005년			2006년		
	구성비	증감률		구성비	증감률	
소득	3,291.2	100.0	5.2	3,443.9	100.0	4.6
(가)	3,054.5	92.8	4.3	3,201.6	93.0	4.8
근로 소득	2,776.9	84.4	2.4	2,902.9	84.3	4.5
사업 소득	104.4	3.2	8.5	120.1	3.5	15.0
재산 소득	45.5	1.4	25.3	40.7	1.2	-10.7
이전 소득	127.7	3.9	54.3	137.8	4.0	8.0
(나)	236.7	7.2	17.6	242.4	7.0	2.4

- ① (가)는 비경상 소득이고 (나)는 경상 소득이다.
- ② 2005년의 소득 중 사업 소득의 비중이 가장 낮다.
- ③ 2006년에는 전년도에 비해 재산 소득이 증가하였다.
- ④ 2006년에는 전년도에 비해 근로 소득의 증가율이 낮아졌다.
- ⑤ 2006년에는 전년도에 비해 이전 소득의 증가율이 둔화되었다.

17 그림에 대한 옳은 설명을 <보기>에서 모두 고른 것은? [3점]



- < 보 기 >
- ㄱ. A는 주로 간접세를 부과할 때 적용된다.
  - ㄴ. B는 동일한 세율이 적용되는 세제이다.
  - ㄷ. C는 상대적으로 고소득층에게 불리하다.
  - ㄹ. A는 B보다 빈부 격차를 완화시키는 효과가 크다.

- ① ㄱ, ㄴ    ② ㄱ, ㄷ    ③ ㄴ, ㄷ    ④ ㄴ, ㄹ    ⑤ ㄷ, ㄹ

18 다음 대화의 빈칸에 들어갈 내용으로 적절한 것은?



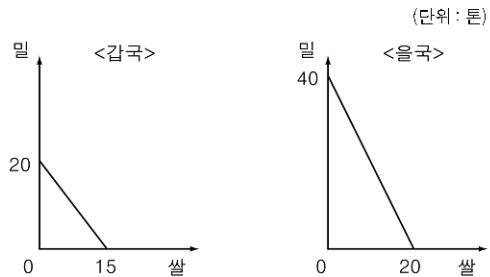
- ① 구직 활동을 단념한 청년
- ② 일자리를 찾고 있는 여성
- ③ 해외 지사에 파견된 근로자
- ④ 구조 조정으로 해고된 직장인
- ⑤ 정규직이 된 비정규직 근로자

19 다음 신문 기사에 대한 분석으로 타당하지 않은 것은? [3점]

종합부동산세는 일정 기준을 초과하는 토지와 주택 소유자들의 전국 소유 현황을 분석하여 누진세율을 적용해 부과하는 세금이다. 주택의 경우 2005년의 과세 기준이 국세청 기준 시가로 9억 원 초과였지만, 2006년부터는 6억 원 초과로 변경되었다. 올해 처음으로 도입된 종합부동산세 자진 신고·납부율은 약 98%에 달하는 것으로 나타났다. 이번 자진 신고·납부자는 세액의 3%가 감면됐지만, 이 기간에 신고·납부하지 않은 경우는 2007년 2월 중 고지서가 발부되고 2월 말까지 납부하지 않을 때는 3%의 가산금을 내야 한다.

- ① 종합부동산세는 소득을 재분배하는 효과가 있다.
- ② 종합부동산세는 납세자와 담세자가 일치하지 않는다.
- ③ 2006년에는 전년도에 비해 과세 대상 범위가 늘어났다.
- ④ 종합부동산세는 고액 부동산 소유의 기회 비용을 높인다.
- ⑤ 자진 신고·납부율을 높이기 위해 경제적 유인책을 활용하였다.

20 그림은 갑국과 을국에서 동일한 생산 요소를 투입하여 최대한으로 생산할 수 있는 쌀과 밀의 양을 나타낸다. 이에 대한 옳은 분석을 <보기>에서 모두 고른 것은? [3점]



- < 보 기 >
- ㄱ. 갑국은 밀에, 을국은 쌀에 비교 우위가 있다.
  - ㄴ. 을국에서 쌀 1톤의 기회 비용은 밀 2톤이다.
  - ㄷ. 쌀과 밀 생산에 있어 을국의 기술 수준이 더 높다.
  - ㄹ. 절대 우위론에 따르면 두 나라 간에는 교역이 발생하지 않는다.

- ① ㄱ, ㄴ    ② ㄱ, ㄷ    ③ ㄷ, ㄹ
- ④ ㄱ, ㄴ, ㄷ    ⑤ ㄴ, ㄷ, ㄹ

※ 확인 사항

○ 문제지와 답안지의 해당란을 정확히 기입(표기)했는지 확인하십시오.