

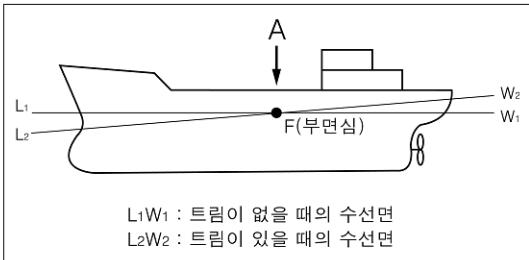
직업탐구영역

6. 다음은 ○○호에서 항해 중 일어났던 상황이다. 당직 항해사가 취한 동작으로 가장 옳은 것은?

항해 중인 ○○호는 다른 선박과 서로 횡단 상태에 있어 충돌의 위험이 예상되었다. 이에 따라 ○○호의 당직 항해사는 피항 의무가 있다고 판단하여 충돌을 피하기 위한 동작을 취하였다.

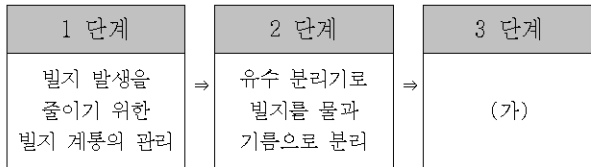
- ① 침로를 유지하고 감속하였다.
- ② 소각도로 여러 번 침로를 변경하였다.
- ③ 기적을 울리며 침로와 속력을 유지하였다.
- ④ 우현 변침하여 다른 선박의 선미를 통과하였다.
- ⑤ 좌현 변침하여 다른 선박의 선수를 통과하였다.

7. 그림과 같이 부면심의 수직선 상 A에 화물을 적화할 경우 선박에 생기는 현상으로 옳은 것은? [3점]



- ① 평행 침하할 것이다.
- ② 흘수가 감소할 것이다.
- ③ 배수량이 감소할 것이다.
- ④ 선수 트림이 생길 것이다.
- ⑤ 수선면이 L₁W₁에서 L₂W₂로 이동할 것이다.

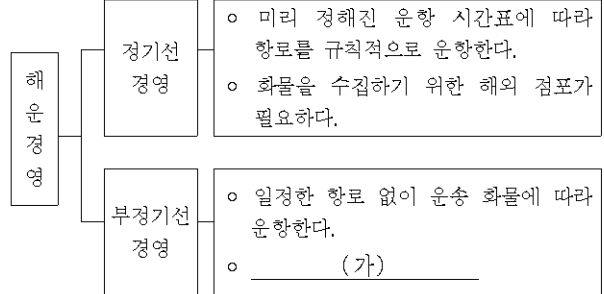
8. 다음은 기관실 빌지를 관리하는 과정이다. (가)에 해당하는 내용으로 옳은 것을 <보기>에서 고른 것은? [3점]



< 보 기 >
 ㄱ. 저장 탱크에 보내어 재활용한다.
 ㄴ. 선박에 설치된 폐유 소각기로 소각한다.
 ㄷ. 육상의 폐유 처리 시설로 옮겨 처리한다.
 ㄹ. 육지로부터 10해리 이상의 해역에 배출한다.

- ① ㄱ, ㄴ ② ㄱ, ㄹ ③ ㄴ, ㄷ ④ ㄴ, ㄹ ⑤ ㄷ, ㄹ

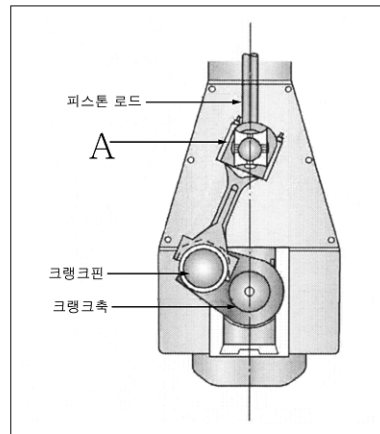
9. 다음은 해운 경영을 구분한 것이다. (가)에 해당하는 내용을 <보기>에서 고른 것은?



< 보 기 >
 ㄱ. 컨테이너의 사용으로 하역 시간이 단축된다.
 ㄴ. 주로 곡물이나 광석 등의 벌크 화물을 운송한다.
 ㄷ. 선박의 수급에 따라 운임률의 변동이 클 수 있다.
 ㄹ. 선박회사 전용 부두나 창고 등의 시설이 필요하다.

- ① ㄱ, ㄴ ② ㄱ, ㄹ ③ ㄴ, ㄷ ④ ㄴ, ㄹ ⑤ ㄷ, ㄹ

10. 그림은 디젤 기관 측면도의 일부이다. A에 대한 설명으로 옳은 것을 <보기>에서 고른 것은? [3점]



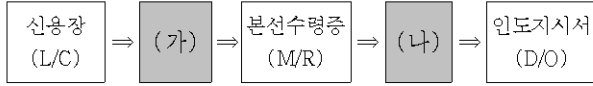
< 보 기 >
 ㄱ. 크로스헤드이다.
 ㄴ. 소형 기관에 주로 설치된다.
 ㄷ. 기관의 높이를 낮게 하는 데 유효하다.
 ㄹ. 크랭크의 축압이 피스톤에 전달되지 않게 한다.

- ① ㄱ, ㄴ ② ㄱ, ㄹ ③ ㄴ, ㄷ ④ ㄴ, ㄹ ⑤ ㄷ, ㄹ

직업탐구영역

해사일반

11 다음은 해상 운송에 사용되는 주요 서류를 순서대로 나타낸 것이다. (가)와 (나)에 해당하는 것을 바르게 짝지은 것은?



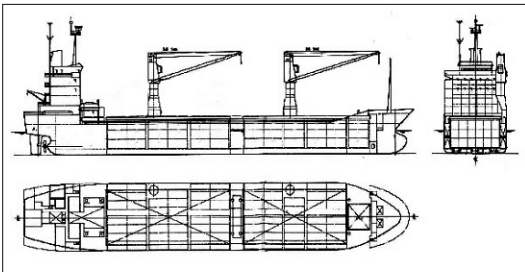
- | | |
|---------|-------|
| (가) | (나) |
| ① 선화증권 | 선적의뢰서 |
| ② 선화증권 | 화물인도증 |
| ③ 화물인도증 | 선적지시서 |
| ④ 선적지시서 | 선적의뢰서 |
| ⑤ 선적지시서 | 선화증권 |

12 개항질서법상 항계 내에서의 항법으로 옳은 것을 <보기>에서 고른 것은?

- < 보 기 >
- ㄱ. 항로 안에서는 타선박을 추월할 수 있다.
 - ㄴ. 잠종선은 동력선과 범선의 진로를 피해야 한다.
 - ㄷ. 방파제가 좌현에 있을 때에는 방파제에 접근하여 항행해야 한다.
 - ㄹ. 입항선은 방파제 입구에서 출항선과 마주칠 우려가 있을 때 방파제 밖에서 출항선의 진로를 피해야 한다.

- ① ㄱ, ㄴ ② ㄱ, ㄹ ③ ㄴ, ㄷ ④ ㄴ, ㄹ ⑤ ㄷ, ㄹ

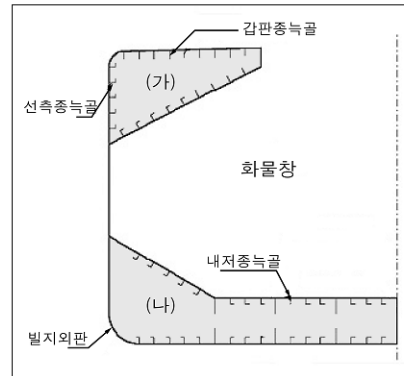
13 다음 선체 도면에 대해 옳게 설명한 것을 <보기>에서 고른 것은? [3점]



- < 보 기 >
- ㄱ. 일반 배치도이다.
 - ㄴ. 선박 톤수를 알 수 있다.
 - ㄷ. 선체 중앙부를 횡단하여 각 부의 구조를 나타낸다.
 - ㄹ. 선수와 선미, 기관실 등의 구획을 파악할 수 있다.

- ① ㄱ, ㄴ ② ㄱ, ㄹ ③ ㄴ, ㄷ ④ ㄴ, ㄹ ⑤ ㄷ, ㄹ

14 그림은 곡물 운반선의 중앙 횡단면도이다. (가)와 (나)의 탱크를 이용하여 얻을 수 있는 효과를 <보기>에서 고른 것은? [3점]



- < 보 기 >
- ㄱ. (가)는 화물의 적재량을 증가시킬 수 있다.
 - ㄴ. (가)는 화물의 횡이동을 방지할 수 있다.
 - ㄷ. (나)는 선창의 침수를 방지할 수 있다.
 - ㄹ. (가)와 (나)는 모두 해양 오염을 방지할 수 있다.

- ① ㄱ, ㄴ ② ㄱ, ㄷ ③ ㄴ, ㄷ ④ ㄴ, ㄹ ⑤ ㄷ, ㄹ

15 다음은 선박용 기름 기록부의 일부이다. (가)와 (나)에 해당하는 작업 내용을 <보기>에서 골라 바르게 짝지은 것은? [3점]

기름 기록부 OIL RECORD BOOK			
기관 구역에서의 작업 (모든 선박)			
일자	부호 (문자)	항목 (번호)	작업 내용 및 책임자의 서명
2006. 6. 29	C	11-1	(가)
2006. 6. 30	H	14-1	(나)
선장의 서명			○ ○ ○

- < 보 기 >
- ㄱ. 슬러지 처리 사항
 - ㄴ. 윤활유 적재 사항
 - ㄷ. 기관실 빌지 배출 사항
 - ㄹ. 연료유 적재 사항

- | | |
|-----|-----|
| (가) | (나) |
| ① ㄱ | ㄴ |
| ② ㄱ | ㄷ |
| ③ ㄴ | ㄷ |
| ④ ㄴ | ㄹ |
| ⑤ ㄷ | ㄹ |

16 다음은 ○○호의 해양 사고 내용이다. 화주가 보상받을 수 있는 보험은?

○○호는 2006년 7월 15일 부산항을 출항하여 홍콩항으로 항해하던 중 악천후를 만났다. 본선과 화물의 안전을 위해 피항을 하였으나, 갑판 위에 적재되어 있던 컨테이너 5 TEU가 멸실되는 사고가 발생하였다.

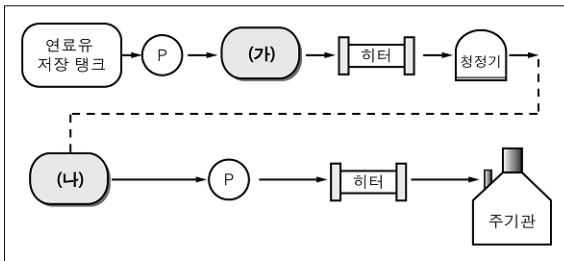
- ① 공동 보험 ② 산재 보험 ③ 운임 보험
- ④ 선박 보험 ⑤ 적화 보험

17 다음은 철수의 상처에 대한 응급 처치 내용이다. 상처의 종류와 지혈법을 바르게 짝지은 것은?

철수는 기관실에서 엔진 정비 작업을 하던 중 손목을 베어 출혈이 심해졌다. 즉시 붕대로 출혈 부위를 감싼 후 지혈을 위하여 손목을 심장보다 높이 들어 올렸다.

상처의 종류	지혈법
① 열상	압박법
② 자창	압박법
③ 자창	국소거양법
④ 절창	지압법
⑤ 절창	국소거양법

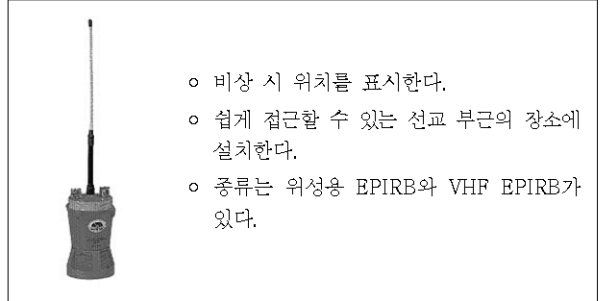
18 그림은 디젤 기관의 연료유 계통도이다. (가)와 (나)에 대한 설명으로 옳은 것을 <보기>에서 고른 것은? [3점]



< 보 기 >
 ㄱ. (가)에는 샘플 탱크가 배치된다.
 ㄴ. (가)는 수분을 분리하여 침전시킨다.
 ㄷ. (나)에는 서비스 탱크가 배치된다.
 ㄹ. (가)와 (나)는 연료유 소비량을 줄이기 위한 것이다.

- ① ㄱ, ㄴ ② ㄱ, ㄷ ③ ㄴ, ㄷ ④ ㄴ, ㄹ ⑤ ㄷ, ㄹ

19 그림의 해상 통신 설비에 대한 설명으로 옳은 것을 <보기>에서 고른 것은? [3점]

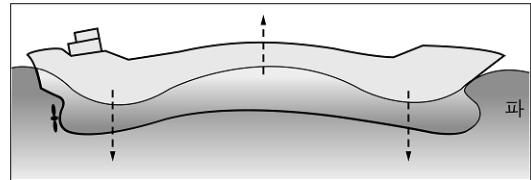


- 비상 시 위치를 표시한다.
- 쉽게 접근할 수 있는 선교 부근의 장소에 설치한다.
- 종류는 위성용 EPIRB와 VHF EPIRB가 있다.

< 보 기 >
 ㄱ. 초단파 무선 전화 설비이다.
 ㄴ. 타선박에 항행 위험을 통보한다.
 ㄷ. 물속에서 부양되면 자동으로 작동된다.
 ㄹ. 조난 사고가 구조대에 통보되는 장치이다.

- ① ㄱ, ㄴ ② ㄱ, ㄹ ③ ㄴ, ㄷ ④ ㄴ, ㄹ ⑤ ㄷ, ㄹ

20 그림은 파에 의한 선체의 굽힘 모멘트를 나타낸 것이다.



위 경우에 대비하여 선체 강도를 높이기 위한 구조를 <보기>에서 고른 것은?(단, 화살표는 힘의 방향이다) [3점]

< 보 기 >
 ㄱ. 현호와 캠버 ㄴ. 용골과 이중저
 ㄷ. 선체 늑골과 보 ㄹ. 중통채와 보강재

- ① ㄱ, ㄴ ② ㄱ, ㄷ ③ ㄴ, ㄷ ④ ㄴ, ㄹ ⑤ ㄷ, ㄹ

※ 확인 사항
 ○ 문제지와 답안지의 해당란을 정확히 기입(표기)했는지 확인하십시오.