



5. 그림은 산업 안전 표지이다. 바르게 설명한 내용을 <보기>에서 고른 것은?



< 보기 >

ㄱ. 인화성 물질 주의 표지가 있다.  
 ㄴ. 금연과 불 사용 금지 표지가 있다.  
 ㄷ. 구멍, 구호 등에 사용되는 표지가 있다.  
 ㄹ. 감전 사고를 미연에 방지하고자 하는 표지가 있다.

- ① ㄱ, ㄴ                      ② ㄱ, ㄷ                      ③ ㄴ, ㄷ  
 ④ ㄴ, ㄹ                      ⑤ ㄷ, ㄹ

6. 다음은 어느 학생의 적성 검사 결과이다. 이 학생의 직업으로 가장 적절한 것은?

기초 흥미 분야	점수	표준점수 프로파일								
		20	30	40	50	60	70	80	90	100
사회서비스	51	[Bar chart showing scores for various fields]								
기계·기술	86	[Bar chart showing scores for various fields]								
사회안전	68	[Bar chart showing scores for various fields]								
예·체능	75	[Bar chart showing scores for various fields]								
언론	48	[Bar chart showing scores for various fields]								
판매	66	[Bar chart showing scores for various fields]								

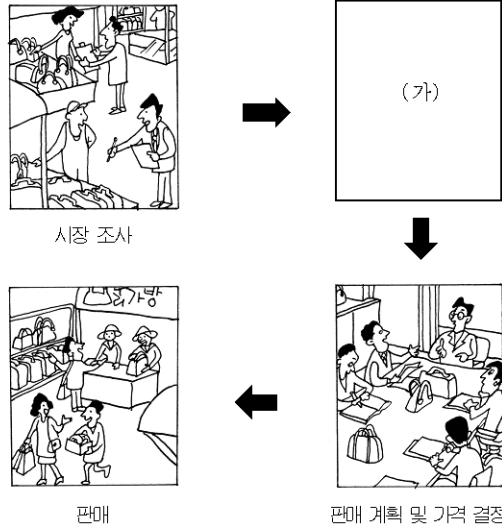
- ① 신문 기사                      ② 사회 복지사  
 ③ 항공기 정비사                      ④ 증권 선물 거래사  
 ⑤ 레크레이션 지도사

7. 다음 내용에서 알 수 있는 직업 의식으로 가장 적절한 것은?

2006년 5월 타계한 이종욱 전 세계보건기구(WHO) 사무총장은 에이즈와 결핵 등의 질병 퇴치와 예방, 세계 각국의 보건 통계 및 보건 의료 행정 지원 등 세계인의 건강과 복지 관련 일을 총괄하였다.  
 특히 그는 전 세계적으로 번질 수 있는 조류 인플루엔자의 감염을 막기 위해 온 힘을 기울였으며, 평생을 의료 봉사 활동에 힘썼다.  
 <○○일보, 2006년 6월>

- ① 소명적 직업 의식  
 ② 업적주의적 직업 의식  
 ③ 귀속주의적 직업 의식  
 ④ 결과 지향적 직업 의식  
 ⑤ 생계 지향적 직업 의식

8. 그림은 마케팅 과정의 흐름도이다. (가)에 해당하는 활동을 <보기>에서 고른 것은? [3점]

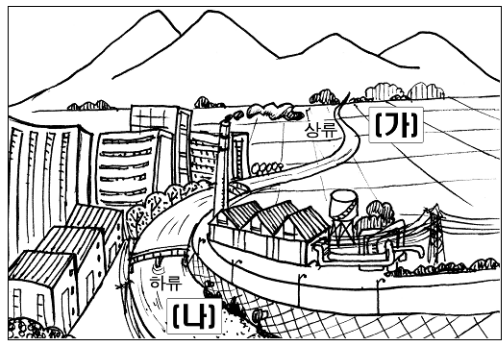


< 보기 >

ㄱ. 이윤 결정                      ㄴ. 신제품 설계  
 ㄷ. 디자인 연구                      ㄹ. 기존 제품 분석

- ① ㄱ, ㄴ                      ② ㄱ, ㄹ                      ③ ㄴ, ㄷ  
 ④ ㄴ, ㄹ                      ⑤ ㄷ, ㄹ

9. 그림의 (가)와 (나)에서 수질 오염을 측정하였다. 이 그림을 보고 예상할 수 있는 결과를 <보기>에서 모두 고른 것은? [3점]



< 보기 >

ㄱ. 용존 산소량(DO)의 수치는 (가) 지역보다 (나) 지역이 높다.  
 ㄴ. 화학적 산소 요구량(COD)은 (가) 지역보다 (나) 지역이 높다.  
 ㄷ. 생물학적 산소 요구량(BOD)은 (나) 지역보다 (가) 지역이 높다.

- ① ㄱ                                      ② ㄴ                                      ③ ㄷ  
 ④ ㄱ, ㄴ                                      ⑤ ㄱ, ㄷ

# 직업탐구영역

공업입문

10 다음 내용과 관련된 법률을 <보기>에서 고른 것은? [3점]

지난번 △△업종 노동 조합이 산별 노조(산업별 노동 조합)로 전환하면서 새로운 노사 국면을 맞이하게 되었다. □□산별 노조는 “직업 훈련 부담금 제도는 근로자가 평생 학습을 할 수 있는 기반을 갖추는 데 실패했다.”라며 “기업은 자사 근로자들에게 다양한 훈련을 제공하기보다는 분담금만 지불했다.”라고 지적했다.

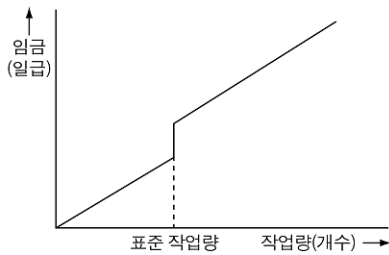
<○○일보, 2006년 5월>

< 보 기 >

- ㄱ. 직업 안정법
- ㄴ. 산업 안전 보건법
- ㄷ. 직업 교육 훈련 촉진법
- ㄹ. 노동 조합 및 노동 관계 조정법

- ① ㄱ, ㄴ                      ② ㄱ, ㄷ                      ③ ㄴ, ㄷ
- ④ ㄴ, ㄹ                      ⑤ ㄷ, ㄹ

11 그림은 어느 근로자의 임금과 작업량의 관계를 나타낸 것이다. 이와 같은 임금 형태에 대한 설명으로 가장 알맞은 것은? [3점]



- ① 노동 시간을 기준으로 임금을 지급하였다.
- ② 표준 작업량을 기준으로 차등 임금률을 적용하였다.
- ③ 작업량에 관계없이 일정 비율에 따라 임금이 지급되었다.
- ④ 일정 급여를 보장하고 표준 작업량을 달성하면 성과급을 지급하였다.
- ⑤ 작업 단위당 임금 단가를 정하고 실제 성과에 따라 임금을 지급하였다.

12 벤처 기업으로 인증 되었을 경우 지원받을 수 있는 내용을 <보기>에서 모두 고른 것은?

< 보 기 >

- ㄱ. 입지 지원                      ㄴ. 원자재 지원
- ㄷ. 정보 체제 구축 지원        ㄹ. 법인세 및 소득세 감면

- ① ㄱ                              ② ㄱ, ㄹ                      ③ ㄴ, ㄷ
- ④ ㄱ, ㄷ, ㄹ                  ⑤ ㄴ, ㄷ, ㄹ

13 다음과 같은 사고의 직접 원인이 되는 불안정한 행동을 <보기>에서 고른 것은? [3점]



야적장에서 어망을 컨테이너 박스 내에 2단으로 적재하기 위해 작업자가 지게차 위에 올라가 어망을 밀던 중 지게차가 뒤로 밀리면서 바닥으로 추락하여 사망하였다.

< 보 기 >

- ㄱ. 작업 환경의 결함              ㄴ. 안전 보호 장치 결함
- ㄷ. 불안정한 자세 및 동작        ㄹ. 기계·기구의 잘못된 사용

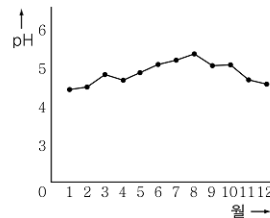
- ① ㄱ, ㄴ                      ② ㄱ, ㄷ                      ③ ㄱ, ㄹ
- ④ ㄴ, ㄷ                      ⑤ ㄷ, ㄹ

14 다음 내용에 해당하는 사회 보장 제도로 가장 알맞은 것은?

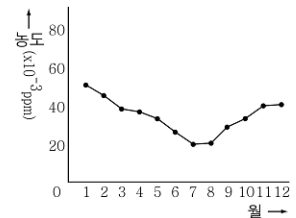
- 재해 근로자의 재활 및 사회 복귀를 촉진하기 위함이다.
- 근로자의 업무상 재해를 신속하고 공정하게 보상하기 위함이다.
- 재해 예방 및 기타 근로자의 복지 증진을 위한 사업을 행함으로써 근로자 보호에 이바지하기 위함이다.

- ① 국민 연금 제도                      ② 건강 보험 제도
- ③ 고용 보험 제도                      ④ 최저 임금 제도
- ⑤ 산업 재해 보상 보험 제도

15 그림은 어느 지방의 1년간 산성비와 이산화황의 월별 변화를 나타낸 것이다. 이 그림을 보고 추론할 수 있는 내용을 <보기>에서 모두 고른 것은? [3점]



<월별 강우의 pH 변화>



<월별 이산화황의 농도 변화>

< 보 기 >

- ㄱ. 겨울보다 여름에 내리는 비가 중성에 가깝다.
- ㄴ. 이산화황의 농도가 낮으면 강한 산성비를 내린다.
- ㄷ. 겨울에 이산화황의 농도가 높은 이유는 난방 연료를 많이 사용하기 때문이다.

- ① ㄱ                              ② ㄴ                              ③ ㄷ                              ④ ㄱ, ㄷ                      ⑤ ㄴ, ㄷ

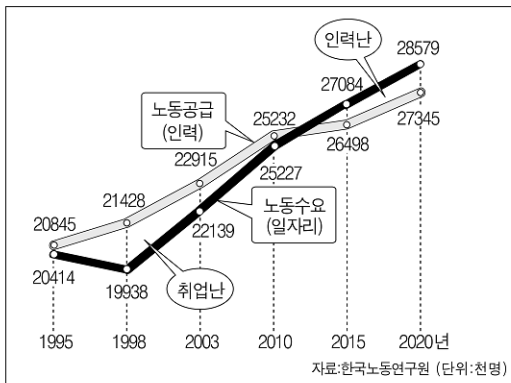
16 다음은 ○○기업의 회의 내용 중 일부이다. 회의 내용과 관련된 경영 방식의 특징을 <보기>에서 고른 것은? [3점]

판매부장: 중국 시장의 포화 상태와 위안화 절상으로 인하여 생산 거점의 다변화가 필요합니다.  
 제조부장: 인도 및 아프리카 지역의 기초 생산 기술이 발전하고 있어 생산 거점을 옮기는 데 무리가 없습니다.  
 인사부장: 그러면 생산 지역의 특성을 감안하여 현지 경영상 책임을 질 수 있는 인재를 파견해야 합니다.  
 사 장: 좋습니다. 힘들겠지만, 중국 지사장이 인도 지역에 부임하여 새로운 현지 경영을 책임지고 추진하시기 바랍니다.

< 보 기 >  
 가. 전문성이 떨어진다.  
 나. 분업화의 가장 기본적인 형태이다.  
 다. 사업 부문을 독립시켜 제조, 판매한다.  
 르. 급변하는 환경에 적합하며 전문 경영인을 육성할 수 있다.

- ① 가, 나                      ② 가, 다                      ③ 나, 다  
 ④ 나, 르                      ⑤ 다, 르

17 그림은 우리 나라의 '중장기 인력 수급 전망'을 나타낸 것이다. 이에 대한 추론으로 옳지 않은 것은? [3점]



- ① 우리 나라 노동 시장의 인력 수급이 공급 초과로 돌아갈 것이다.  
 ② 새롭게 일자리가 늘어날 업종에 대한 다양한 지원 체계 정비가 필요하다.  
 ③ 수요와 공급의 불일치를 해소할 수 있는 고용 서비스 기능을 극대화해야 한다.  
 ④ 인력난에 대비하기 위해서는 여성과 고령자들도 적극적으로 노동 시장에 참여해야 한다.  
 ⑤ 시대 상황 변화 및 경제 성장에 따라 취업난이 해소되고 인력난이 증가할 것으로 예상된다.

18 표는 작업장의 유해 요인에 따른 영향과 예방 대책을 나타낸 것이다. (가) ~ (다)에 해당하는 것을 바르게 연결한 것은?

유해 요인	영향	예방 대책
(가)	유해 증상으로 마취 작용 및 눈 등의 점막 자극	밀폐된 곳은 반드시 환기, 취급 전 보호구 착용
(나)	스트레스 증가, 수면 방해, 난청, 청력 손실	저소음 차량 개발, 소음기 설치, 방음벽 설치
(다)	호흡 곤란, 진폐증, 폐결핵, 기침	습식 작업 방법, 집진 장치 설치, 방진 마스크 착용

- (가)                      (나)                      (다)  
 ① 가스 중독              조명                      소음  
 ② 가스 중독              분진                      조명  
 ③ 유기 용제              분진                      진동  
 ④ 유기 용제              소음                      분진  
 ⑤ 유기 용제              소음                      가스 중독

19 직업병에 직접 영향을 미치는 요인을 <보기>에서 고른 것은?

< 보 기 >  
 가. 유해 환경                      나. 생산 조직  
 다. 작업 방법                      르. 임금 형태

- ① 가, 나                      ② 가, 다                      ③ 나, 다  
 ④ 나, 르                      ⑤ 다, 르

20 다음에 제시된 내용과 <보기>의 지적 재산권 유형을 바르게 연결한 것은?

(가) 2006년 독일 월드컵의 응원을 위하여 가수 ○○○은 새로운 응원가를 작사·작곡하여 발표하였다.  
 (나) 국립 암치료센터 연구팀은 세계 최초로 암세포가 분화하는 것을 억제하는 유전자 기술을 이용한 신약을 개발하였다.

< 보 기 >  
 가. 저작권                      나. 특허권  
 다. 실용 신안권                      르. 디자인 보호권

- (가)                      (나)  
 ① 가                      나  
 ② 가                      르  
 ③ 나                      다  
 ④ 나                      르  
 ⑤ 다                      나

※ 확인 사항  
 ○ 문제지와 답안지의 해당란을 정확히 기입(표기)했는지 확인하십시오.