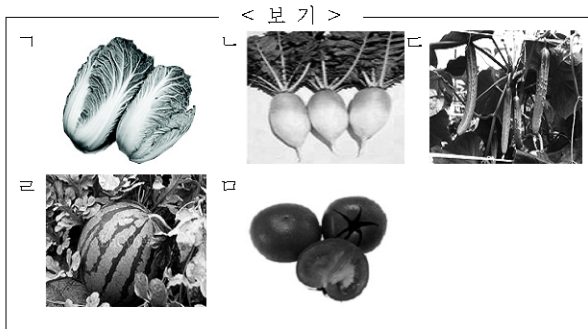




5. 다음에서 설명하고 있는 채소를 <보기>에서 모두 고른 것은?

- 이 채소들은 매우 짧은 줄기에 잎들이 촘촘히 붙어 있어 겉으로 보기에는 마치 줄기가 없고 잎이 바로 뿌리에 붙어 있는 것처럼 보인다.
- 생장점에 꽃눈이 분화하여 발육하면 줄기가 신장하여 직립하는 줄기로 변하게 되므로 채소의 품질을 떨어뜨려 상품성이 저하된다.



- ① 가, 나                      ② 가, 다                      ③ 나, 다  
④ 다, 라                      ⑤ 라, 다

6. 무궁화 나무 꺾꽂이 실습 계획서의 일부이다. (가), (나)에 들어갈 내용을 바르게 짝지은 것은? [3점]

### 실습 계획서

제목	무궁화 나무의 꺾꽂이
목적	굳은 가지꽂이를 이용하여 무궁화를 번식시킬 수 있다.
재료 및 도구	무궁화 줄기, 전정가위, 삽목 상자, 삽목 용토, 발근 촉진제
실습 방법	<ol style="list-style-type: none"> <li>삽목 상자에 모래나 (가) 를 10cm 깊이로 담는다.</li> <li>무궁화 줄기 꺾꽂이감 길이가 15~20cm 되게 한다.</li> <li>꺾꽂이감 하단부를 45° 경사지게 다듬는다.</li> <li>꺾꽂이감 하단부에 (나) 계통의 발근 촉진제를 처리한다.</li> </ol>

- |        |      |
|--------|------|
| (가)    | (나)  |
| ① 수태   | ABA  |
| ② 부엽토  | 에틸렌  |
| ③ 부엽토  | 옥시토신 |
| ④ 펠라이트 | GA   |
| ⑤ 펠라이트 | 옥신   |

7. 잎의 기능을 <보기>에서 모두 고른 것은?

- < 보 기 >
- ㄱ. 호흡 작용을 한다.
  - ㄴ. 식물체를 지지한다.
  - ㄷ. 탄소 동화 작용을 한다.
  - ㄹ. 양분과 수분을 흡수한다.

- ① ㄱ, ㄴ                      ② ㄱ, ㄷ                      ③ ㄷ, ㄹ  
④ ㄱ, ㄴ, ㄹ                ⑤ ㄴ, ㄷ, ㄹ

8. (가), (나)에 해당하는 시비 방법을 <보기>에서 골라 바르게 연결한 것은?

- (가) 비료의 손실을 막기 위해 토양 깊이 비료를 넣어 주는 방법
- (나) 비료를 살포한 후, 경운하여 비료가 토양에 골고루 섞이도록 하는 방법

- < 보 기 >
- ㄱ. 표층 시비                      ㄴ. 엽면 시비
  - ㄷ. 심층 시비                      ㄹ. 전층 시비

- |     |     |
|-----|-----|
| (가) | (나) |
| ① ㄱ | ㄹ   |
| ② ㄴ | ㄱ   |
| ③ ㄴ | ㄷ   |
| ④ ㄷ | ㄴ   |
| ⑤ ㄷ | ㄹ   |

9. 그림의 농업 동력 기계를 이용하는 작업기를 <보기>에서 모두 고른 것은? [3점]



- < 보 기 >
- ㄱ. 쟁기                              ㄴ. 로터리                      ㄷ. 양수기
  - ㄹ. 스프링클러                      ㅁ. 비닐피복기

- ① ㄱ, ㄴ                      ② ㄴ, ㄷ                      ③ ㄷ, ㄹ  
④ ㄱ, ㄷ, ㅁ                ⑤ ㄴ, ㄹ, ㅁ

# 직업탐구영역

농업기초기술

10 (가)~(다)에 해당되는 작물로 바른 것은? [3점]

(가) 가뭄에 강한 작물  
 (나) 습기에 강한 작물  
 (다) 산성 토양에 강한 작물

- |   | (가) | (나) | (다) |
|---|-----|-----|-----|
| ① | 수수  | 벼   | 감자  |
| ② | 감자  | 연   | 복숭아 |
| ③ | 메밀  | 보리  | 고구마 |
| ④ | 옥수수 | 배추  | 자두  |
| ⑤ | 시금치 | 양배추 | 토마토 |

11 종자가 휴면하는 내적 원인을 <보기>에서 모두 고른 것은? [3점]

< 보 기 >

ㄱ. 낮은 온도  
 ㄴ. 씨눈의 미성숙  
 ㄷ. 수분 공급의 부족  
 ㄹ. 종자 내 발아 억제 물질의 존재  
 ㅁ. 씨껍질의 방해로 수분 흡수 저해

- ① ㄱ, ㄴ                      ② ㄱ, ㄷ                      ③ ㄷ, ㅁ  
 ④ ㄴ, ㄷ, ㄹ                ⑤ ㄴ, ㄹ, ㅁ

12 표는 농약 사용 지침서의 일부이다. 이에 대한 설명으로 옳지 않은 것은? [3점]

일등 유제	유효 성분 : 000.....5%
(상표) 일등	기 타 : 000.....95%

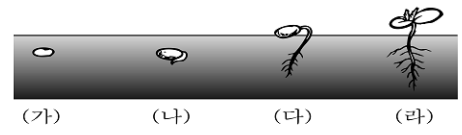
작물명	적용 대상	사용 적기	물 20ℓ 당 사용약량	안전 사용 기준	
				시기	횟수
사과	잎말이나방	발생 초기	20ml	수확 14일 전까지 사용	3회 이내
	사과굴나방	피해 일 발생 초기			
고추	진딧물	발생 초기	20ml	수확 3일 전까지 사용	3회 이내

[ 주의사항 ]

1. 이 농약은 고농도 사용시 약해의 우려가 있습니다.  
 2. 이 약제를 계속 살포하면 저항성이 생길 우려가 있습니다.  
 3. 이 농약은 꿀벌에 피해를 줄 수 있으므로 개화기에는 사용하지 마십시오.

- ① 이 농약은 살충제이다.  
 ② 농약의 제제 형태는 유제이다.  
 ③ 알맞은 희석 배수는 500배이다.  
 ④ 연속하여 3회 이상 살포하지 않는다.  
 ⑤ 고추에 발생하는 진딧물을 대상으로 사용할 수 있다.

13 그림은 종자의 발아 과정을 나타낸 것이다. 이에 대한 설명으로 옳은 것은? [3점]



- ① (가)는 종자가 출아하는 시기이다.  
 ② (나)는 종자가 수분을 흡수하여 효소가 활성화되는 시기이다.  
 ③ (다)는 떡잎이 탈락하고 결뿌리가 퇴화되는 시기이다.  
 ④ (라)는 떡잎의 양분이 모두 소모되고 광합성에 의존하여 생장하는 시기이다.  
 ⑤ 위와 같이 발아하는 작물에는 벼, 보리, 옥수수 등이 있다.

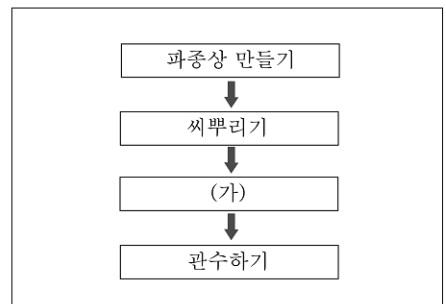
14 학생들이 실험·실습 시간에 지켜야 할 사항이다. 올바른 내용을 <보기>에서 모두 고른 것은?

< 보 기 >

ㄱ. 액체 시약의 특징을 알아보기 위해 맛을 본다.  
 ㄴ. 실험실 전기 기구를 수리하거나 연결할 때에는 배전반 전원을 꺼고 한다.  
 ㄷ. 실험실에서 전기 기구를 쓰고 난 뒤에는 반드시 전원 플러그를 뽑아 놓는다.  
 ㄹ. 액체 시약병은 표지가 붙어 있는 부분을 위쪽으로 하여 (손바닥 안쪽) 시약을 따른다.  
 ㅁ. 기계 기구의 전원을 연결할 때에는 전압 용량을 확인하지 않고 플러그를 꽂아도 된다.

- ① ㄱ, ㄴ                      ② ㄱ, ㄷ                      ③ ㄷ, ㄹ  
 ④ ㄱ, ㄴ, ㅁ                ⑤ ㄷ, ㄹ, ㅁ

15 다음의 고추 종자 파종 과정에서 (가)에 가장 적합한 것은?



- ① 피복하기                      ② 차광하기                      ③ 상토 소독  
 ④ 복토하기                      ⑤ 판 고르기

# 직업탐구영역

16 밑줄 친 (가), (나)에 적합한 나무를 <보기>에서 알맞게 짝지은 것은?

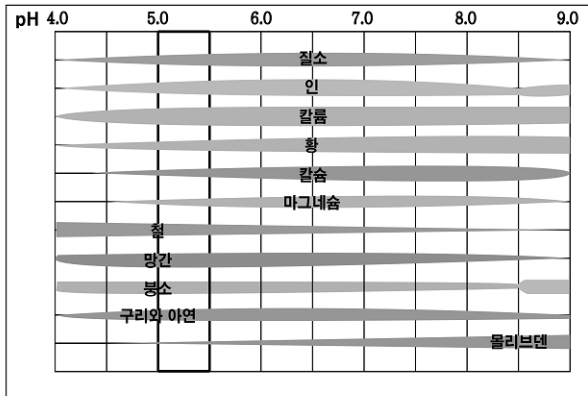
○ 조정 설계 실습 시간에 학교 정원 설계를 주제로 학교와 외부 경계를 (가) 산울타리류의 나무를 심기로 하고, 운동장 주변에는 (나) 녹음수를 심기로 하였다.

< 보 기 >

ㄱ. 쥐똥나무	ㄴ. 느티나무	ㄷ. 명자나무
ㄹ. 은행나무	ㅁ. 탕자나무	

- |   |     |     |
|---|-----|-----|
|   | (가) | (나) |
| ① | ㄱ   | ㄴ   |
| ② | ㄱ   | ㄷ   |
| ③ | ㄴ   | ㄹ   |
| ④ | ㄷ   | ㅁ   |
| ⑤ | ㄹ   | ㅁ   |

17 그림은 pH에 따른 비료 성분의 용해도를 나타낸 것이다. 토양의 pH값이 5.0~5.5일 때 나타나는 현상으로 옳은 내용을 <보기>에서 모두 고른 것은? [3점]



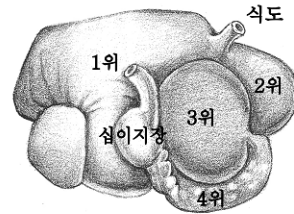
< 보 기 >

ㄱ. 칼슘의 용해도가 낮아져서 작물에 흡수가 저해된다.  
 ㄴ. 망간과 붕소의 용해도가 높아져서 모든 작물이 잘 자란다.  
 ㄷ. 몰리브덴의 용해도는 높아지나 작물에는 영향을 미치지 않는다.  
 ㄹ. 수소이온의 농도가 낮아지므로 비료 요소들의 흡수가 촉진된다.  
 ㅁ. 철, 구리와 아연의 용해도가 높아져서 독성으로 작물의 생육이 나빠진다.

- |        |        |        |
|--------|--------|--------|
| ① ㄱ, ㄴ | ② ㄱ, ㅁ | ③ ㄴ, ㄷ |
| ④ ㄷ, ㄹ | ⑤ ㄹ, ㅁ |        |

18 다음과 같은 특성을 가진 가축을 <보기>에서 모두 고른 것은? [3점]

- (가) 초식성 동물이다.  
 (나) 되새김질을 하는 특성이 있다.  
 (다) 그림과 같은 위를 가지고 있다.



< 보 기 >

ㄱ. 말	ㄴ. 양	ㄷ. 소
ㄹ. 돼지	ㅁ. 이구아나	

- |           |           |        |
|-----------|-----------|--------|
| ① ㄱ, ㄴ    | ② ㄱ, ㄹ    | ③ ㄴ, ㄷ |
| ④ ㄱ, ㄷ, ㄹ | ⑤ ㄴ, ㄷ, ㄹ |        |

19 우리가 겨울철에 푸른 들깨잎을 생산할 수 있는 이유를 <보기>에서 모두 고른 것은? [3점]

< 보 기 >

ㄱ. 들깨는 겨울철 차광 재배를 하면 푸른 들깨잎을 생산할 수 있다.  
 ㄴ. 들깨는 겨울철 전등을 켜 주어 전조 재배를 하면 계속적으로 푸른 들깨잎을 생산할 수 있다.  
 ㄷ. 들깨는 겨울철에 꽃이 핀 후에도 영양 생장을 하므로 가을에 주면 푸른 들깨잎을 생산할 수 있다.

- |        |        |     |
|--------|--------|-----|
| ① ㄱ    | ② ㄴ    | ③ ㄷ |
| ④ ㄱ, ㄴ | ⑤ ㄴ, ㄷ |     |

20 다음은 한국농업고등학교 학생들의 봉사 활동 계획에 대한 내용이다. 밑줄 친 (가), (나)에 알맞은 식물로 짝지은 것은?

○○장애아 보호 시설에서 학생들이 봉사 활동을 하면서 이들의 원에 치료 정원에 알맞은 (가) 관엽 식물과 (나) 허브 식물을 심어 주기로 하였다.

- |        |      |
|--------|------|
| (가)    | (나)  |
| ① 주목   | 호접란  |
| ② 백합   | 알로에  |
| ③ 소철   | 히아신스 |
| ④ 고무나무 | 로즈마리 |
| ⑤ 프리지어 | 미선나무 |

※ 확인 사항

○ 문제지와 답안지의 해당란을 정확히 기입(표기)했는지 확인하십시오.