

제 4 교시

사회탐구영역(경제지리)

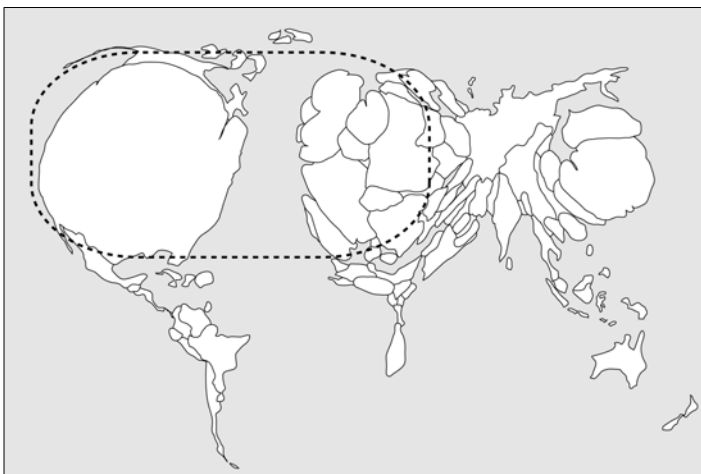
성명

수험번호

1

- 먼저 수험생이 선택한 과목의 문제지인지 확인하시오.
- 문제지에 성명과 수험 번호를 정확히 기입하시오.
- 답안지에 수험 번호, 선택 과목, 답을 표기할 때는 반드시 '수험생이 지켜야 할 일'에 따라 표기하시오.
- 문항에 따라 배점이 다르니, 각 물음의 끝에 표시된 배점을 참고하시오. 3점 문항에만 점수가 표시되어 있습니다. 점수 표시가 없는 문항은 모두 2점씩입니다.

1. 그림은 세계 각국의 GDP 규모를 표현한 것이다. ○ 표시된 지역의 특성을 가장 적절히 설명한 것은? [3점]



- ① 광물 및 에너지 자원의 대외 의존도가 낮다.
- ② 경제 성장률이 다른 지역에 비해 매우 높게 나타난다.
- ③ 영토의 크기가 경제 발달의 주요 요인으로 작용하였다.
- ④ 노동 시장이 유연하며 노동력의 국가 간 이동이 원활하다.
- ⑤ 높은 기술력을 바탕으로 제조업 중심의 산업 구조가 나타난다.

2. 다음은 경제지리 수업의 일부분이다. 밑줄 친 내용을 뒷받침하기 위해 교사가 제시한 사례로 볼 수 없는 것은?

교사 : 농업 활동에 영향을 주는 요인은 무엇일까요?  
 학생 : 기후, 지형과 같은 자연 조건입니다.  
 교사 : 그래요. 그러나 농업의 상업화와 함께 사회·경제적 조건이 우리나라 농업 활동에 끼치는 영향이 커지고 있습니다.

- ① 주곡 작물 생산량은 남서부 지역이 가장 많다.
- ② 위탁 영농을 통한 영농 규모의 대형화가 이루어지고 있다.
- ③ 농산물의 질적 차별화를 위해 유기 농업을 선택하는 농가가 늘고 있다.
- ④ 수도권 일대에서는 각종 시설을 이용하여 사계절 영농이 이루어지고 있다.
- ⑤ 1970년대 이후 강원도 영서 고원에서 고랭지 채소가 대량 생산되기 시작하였다.

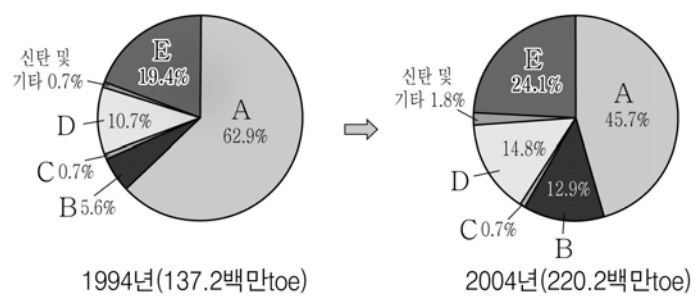
3. 표는 유럽 연합(EU)의 발전원별 전력 생산 비용을 비교한 것이다. 이에 대한 분석으로 옳은 것은?

비용 (mECU/kWh)	석탄	석유	천연 가스	원자력	바이오 매스	태양광	풍력
직접 비용	41	51.5	35	47	38	671	69.5
외부 비용*	55	57	18	4.5	13.1	2.6	1.5
총 비용	96	108.5	53	51.5	51.1	673.6	71

\* 외부 비용 : 전력 생산 비용에 포함되지 않은 건강과 환경에 피해를 입힌 비용 (환경부, 2004년)

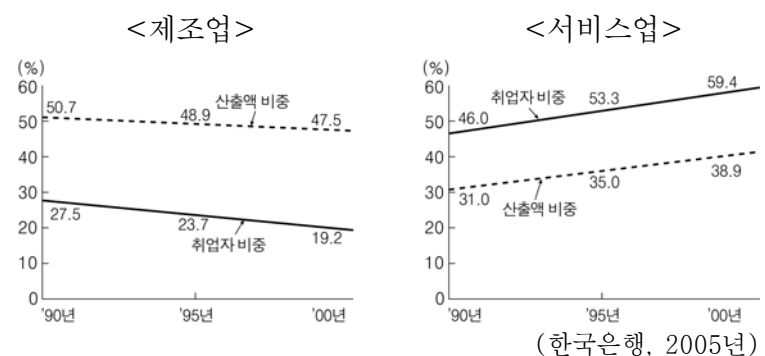
- ① 직접 비용이 가장 높은 것은 석유이다.
- ② 외부 비용이 가장 낮은 것은 원자력이다.
- ③ 신·재생에너지는 화석 연료보다 외부 비용이 낮다.
- ④ 총 비용은 태양광이 화석 연료 및 원자력보다 낮다.
- ⑤ 화석 연료는 바이오매스보다 경제성이 높은 에너지이다.

4. 그래프는 우리나라 에너지 소비 구조의 변화를 나타낸 것이다. A~E 에너지원에 대한 설명으로 옳은 것은? [3점]



- ① A : 환경 규제 강화로 사용량이 감소하고 있다.
- ② B : 환경 친화적 특성으로 사용량이 증가하고 있다.
- ③ C : 발전 원가는 저렴하나 개발 기술 수준이 매우 낮다.
- ④ D : 신·재생에너지 촉진법에 의해 집중 개발되고 있다.
- ⑤ E : 국내 생산량의 증가로 자급도가 높아지고 있다.

5. 그래프는 우리나라 제조업과 서비스업의 취업자 및 산출액 구성비 변화를 나타낸 것이다. 이에 대한 추론으로 옳지 않은 것은? [3점]



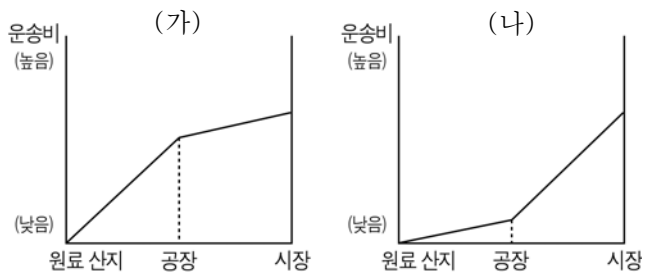
- ① 제조업 중 자본·기술 집약적 부분의 비중이 높아지고 있다.
- ② 제조업의 기술 혁신으로 '고용 없는 성장'이 나타나고 있다.
- ③ 서비스업의 고용 창출력이 제조업에 비해 높아지고 있다.
- ④ 서비스업의 노동 생산성이 제조업에 비해 높아지고 있다.
- ⑤ 서비스업 중심으로 산업 구조가 변화하고 있다.



# 사회탐구영역

경제지리

11. (가)와 (나)는 공업의 운송비 구조를 나타낸 것이다. 이에 대한 설명으로 옳은 내용을 <보기>에서 고른 것은? [3점]



< 보 기 >  
 ㄱ. (가)는 탄전에 입지한 초기 제철 공업을 예로 들 수 있다.  
 ㄴ. (나)는 제조 과정에서 무게나 부피가 감소하는 공업이다.  
 ㄷ. (가)에 비해 (나)는 운송비의 영향을 크게 받는 공업이다.  
 ㄹ. (가)는 원료 산지에, (나)는 시장에 공장을 세우는 것이 유리하다.

- ① ㄱ, ㄴ                      ② ㄱ, ㄹ                      ③ ㄴ, ㄷ
- ④ ㄴ, ㄹ                      ⑤ ㄷ, ㄹ

12 다음 글에서 밑줄 친 (가)와 (나)에 해당하는 지역을 지도에서 골라 바르게 짝지은 것은?

오늘날 공업 입지에서 위치의 중요성은 감소되는 경향이 있으나, 세계의 주요 공업국을 보면 클러스터의 영향력이 증대되고 있음을 알 수 있다. 클러스터란 두드러진 경쟁력을 갖춘 경제적 집중지를 가리킨다. 대표적인 클러스터의 유형으로는 (가)연구 개발 시설이 밀집하고 전문 기술 인력이 풍부하여 첨단 산업을 중심으로 형성되는 대학·연구소 주도형과 (나)수많은 부품과 소재를 조립하는 대형 조립 산업이 발달하는 대기업 주도형이 있다.



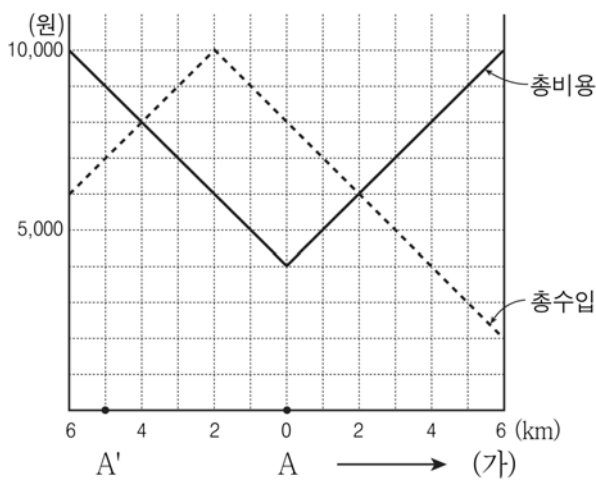
- |   |     |     |
|---|-----|-----|
|   | (가) | (나) |
| ① | A   | C   |
| ② | B   | D   |
| ③ | C   | E   |
| ④ | D   | A   |
| ⑤ | E   | B   |

13 그림은 기업형 상업 시설이 들어오는 것을 반대하는 시위 장면이다. 시위를 주도하는 사람들의 주장을 담은 현수막의 문구로 가장 적절한 것은?



- ① “쾌적한 주거 환경을 보장하라.”
- ② “국산품 애용이 애국 시민의 길이다.”
- ③ “폭락하는 집 값, 땅 값 누가 책임지나?”
- ④ “사치 조장 과다 소비, 지역 경제 멎는다.”
- ⑤ “대형 마트 한 개에 동네 슈퍼 300개 망한다.”

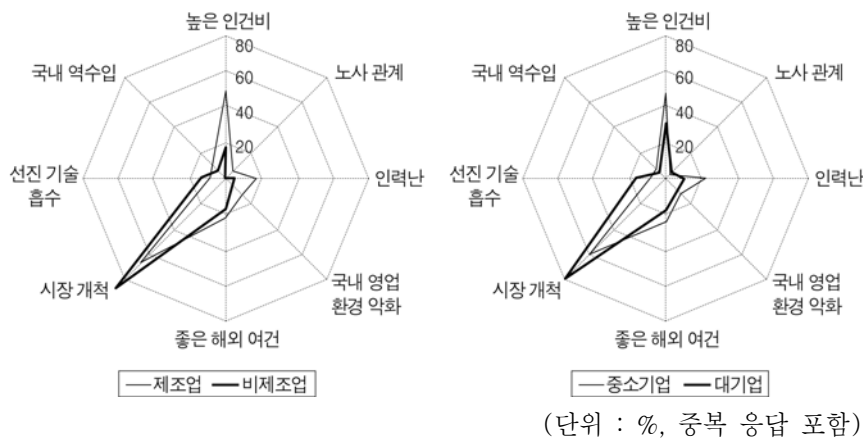
14 그림은 총비용과 총수입에 의한 공장 입지 가능 범위를 나타낸 것이다. 이를 토대로 <보기>의 ㄱ, ㄴ에 들어갈 수치를 바르게 짝지은 것은? (단, 공장 입지 가능 범위는 ‘총수입≥총비용’의 범위) [3점]



< 보 기 >  
 ○ 지방 자치 단체에서 A' 지점에 공장을 유치하기 위해서는 최소한 보조금을 ( ㄱ )원 이상 지급해야 한다.  
 ○ 원자재 가격 하락으로 인해 비용 절감 효과가 1,000원 발생했다면, A 지점에서 (가) 방향으로 ( ㄴ ) km 지점까지 공장 입지 가능 범위가 확대될 수 있다.

- |   |       |     |   |       |     |
|---|-------|-----|---|-------|-----|
|   | ㄱ     | ㄴ   |   | ㄱ     | ㄴ   |
| ① | 1,000 | 2.0 | ② | 1,000 | 2.5 |
| ③ | 2,000 | 2.5 | ④ | 2,000 | 3.5 |
| ⑤ | 3,000 | 3.5 |   |       |     |

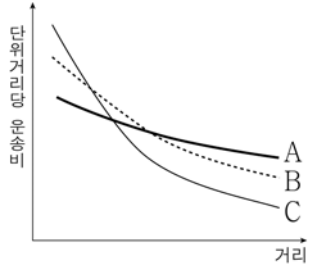
15 다음은 해외로 진출한 우리나라 기업체를 대상으로 진출 요인을 설문 조사한 것이다. 이에 대한 분석으로 옳은 것은?



- ① 비제조업은 제조업보다 노동력 확보에 어려움이 크다.
- ② 해외 진출에 따른 인건비 절감 기대 효과는 제조업이 비제조업보다 크다.
- ③ 중소기업이 대기업보다 선진 기술을 습득하려는 동기가 강하다.
- ④ 대기업이 중소기업보다 인력난으로 인한 기업 운영상의 어려움을 많이 겪는다.
- ⑤ 국내 기업이 해외로 진출하려는 가장 큰 요인은 생산 원가의 절감이다.

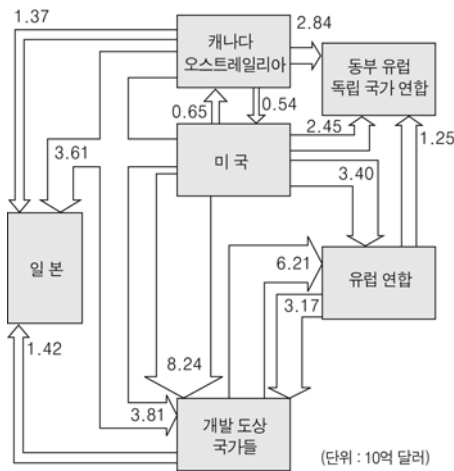
# 사회탐구영역

16. 그래프는 주요 운송 수단별 단위 거리당 운송비의 변화를 나타낸 것이다. A~C에 대한 설명으로 옳은 것은?



- ① 전자 상거래의 증가로 A를 이용한 택배업이 발달하고 있다.
- ② 도로 교통 체증이 심화되어 B의 여객 수송 비중이 감소하였다.
- ③ 국제 교역량 증가로 B의 화물 운송 비중이 증가하고 있다.
- ④ 우리나라에서는 C의 여객 수송 부담률이 가장 높다.
- ⑤ A는 C에 비해 장거리 대량 화물 수송에 유리하다.

17. 세계 주요 지역 간 교역 규모가 자료와 같이 나타나는 교역 품목의 특징으로 옳은 것은? [3점]



- ① 주로 항공 교통에 의해 운반이 이루어진다.
- ② 가공 과정에서 대량의 전력 수요가 발생한다.
- ③ 기온과 강수량이 생산 지역의 분포에 큰 영향을 끼친다.
- ④ 저렴한 노동력이 풍부한 지역으로 생산지가 이동하고 있다.
- ⑤ 생산 활동에 따르는 연구·개발 비용의 투자 규모가 매우 크다.

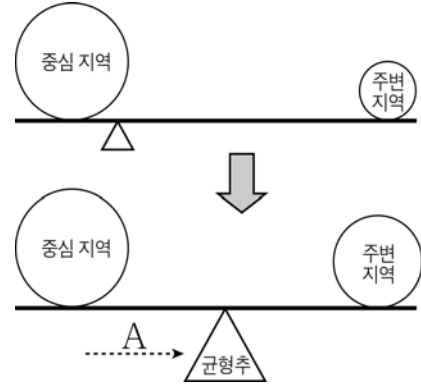
18. 자료는 지역 개발로 인한 환경 변화를 나타낸 것이다. 이 지역에서 이루어진 지역 개발의 내용으로 옳은 것은?

중앙 아시아의 아무다리야 강과 시르다리야 강 유역에서 이루어진 지역 개발 사업의 결과, 하천 유량이 격감하고 토양 염도가 3배 이상 증가하였으며 작물이 말라 죽고 초지가 황폐화되었다. 또한 한서의 차가 커지고 비도 적게 내려 작물의 생산량이 급감하였으며 1980년대 중반에는 이 지역의 유아사망률이 최고 수치를 기록하기도 하였다.

<하천의 유량 변화>

- ① 대규모 하굿둑 건설과 간척 사업이 진행되었다.
- ② 하천 유역에서 광범위한 유전개발이 진행되었다.
- ③ 하천 하류 지역에 중화학 공업 단지가 조성되었다.
- ④ 하천 상류의 산지에서 대규모 삼림 개발이 이루어졌다.
- ⑤ 농업 생산량 증대를 위한 지속적인 관개 사업이 이루어졌다.

19. 그림의 A와 같이 국토의 균형추를 이동시키는 지역 개발의 사례를 <보기>에서 고른 것은?

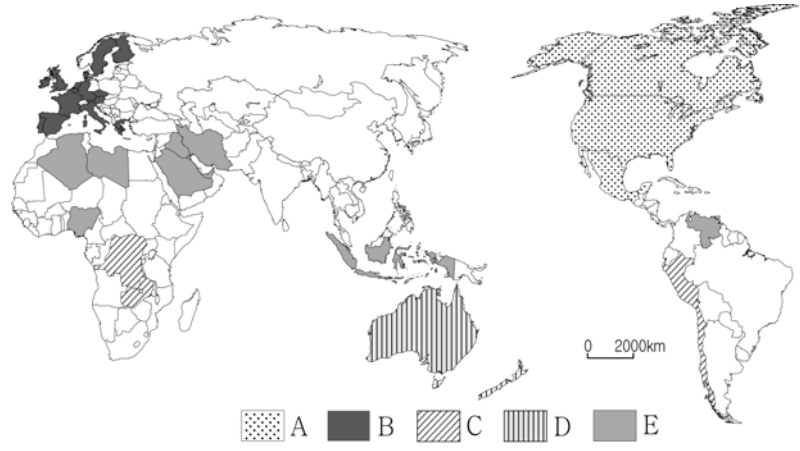


- < 보 기 >
- ㄱ. 인천 국제 공항 건설
  - ㄴ. 리비아의 대수로 공사
  - ㄷ. 중국의 서부 대개발 사업
  - ㄹ. 충청권에 행정 중심 복합 도시 건설

- ① ㄱ, ㄴ                      ② ㄱ, ㄹ                      ③ ㄴ, ㄷ
- ④ ㄴ, ㄹ                      ⑤ ㄷ, ㄹ

20. 밑줄 친 내용에 해당하는 경제 협력 기구를 지도에서 찾아 바르게 묶은 것은? [3점]

국가 간 경제 협력 기구는 대체로 지역 내 산업의 발달을 도모하고, 무역 및 투자 장벽을 지속적으로 완화하는 개방적인 지역주의를 지향한다. 그러나 때로는 같은 자원을 가진 나라들끼리 카르텔을 형성하여 세계 자원 시장에서 유리한 입장에 서려는 특수한 형태의 협력 기구도 있다.



- ① A, B                      ② A, C                      ③ B, D
- ④ C, E                      ⑤ D, E

※ 확인 사항  
○ 문제지와 답안지의 해당란을 정확히 기입(표기)했는지 확인하십시오.