



5. 다음 글은 희소 금속에 대한 것이다. ㉠ ~ ㉤에 대한 설명으로 옳지 않은 것은?

최근 ㉠ '산업의 비타민'이라고 불리는 희소 금속에 대해 국가 간 확보 경쟁이 치열해지고 있다. 희소 금속은 첨단 산업 제품에 필수적으로 사용되고 있지만 ㉡ 전 세계적으로 공급이 부족한 실정이다. 특히 세계 최대의 희소 금속 생산 국가인 ㉢ 중국의 자원 무기화 움직임에 따라 희소 금속의 공급 불안 우려가 확산되고 있다. 일본의 경우, 버려진 가전제품 등에서 ㉣ 희소 금속을 뽑아내 재활용하는 도시 광업이 강화되고 있다. 희소 금속의 대부분을 해외에 의존하고 있는 우리나라는 ㉤ 희소 금속의 안정적 공급을 위한 대책 마련이 시급하다.

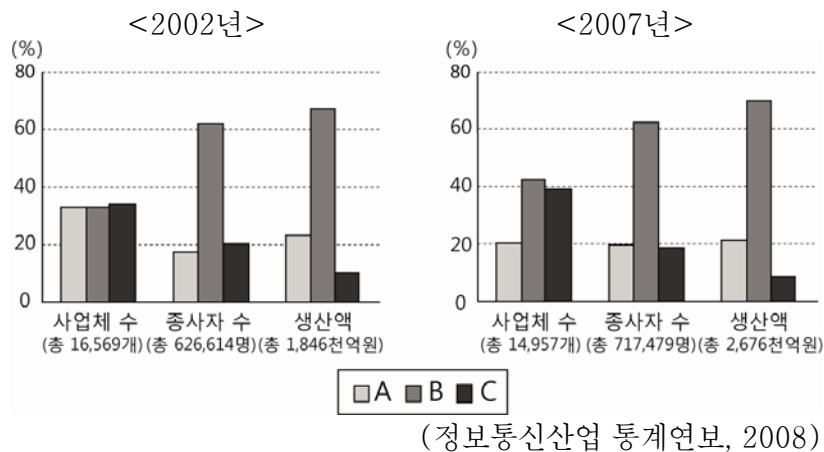
- ① ㉠ - 소량만으로도 제품의 성능 및 품질을 향상시킬 수 있다.
- ② ㉡ - 매장량이 부족하고 일부 국가에 편재되어 있다.
- ③ ㉢ - 수출 쿼터제를 도입하고 생산을 계획적으로 조절한다.
- ④ ㉣ - 희소 금속을 대체할 신재료 개발 사업의 성장을 촉진한다.
- ⑤ ㉤ - 자원 보유국에 대한 투자 지원을 확대한다.

6. 지도는 미국의 주요 혁신 클러스터를 나타낸 것이다. 이 지역들의 공통된 산업 성장 배경으로 적절하지 않은 것은?



- ① 지식과 정보의 신속한 확산
- ② 우수한 인적 자원 개발 시스템
- ③ 기술 개발을 위한 관련 산업의 집적
- ④ 수명 주기가 긴 제품의 대량 생산 체제
- ⑤ 기업과 연구 기관 간의 긴밀한 산학 협동

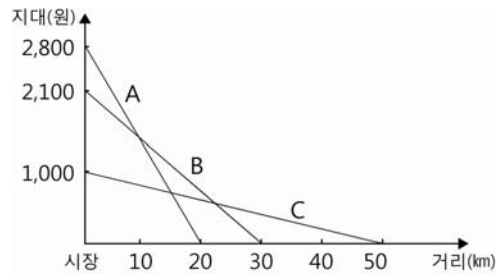
7. 그래프는 우리나라 정보통신산업의 부문별 비중 변화를 나타낸 것이다. 이에 대한 분석으로 옳은 것은?



A : 정보통신서비스, B : 정보통신기기, C : 소프트웨어 및 컴퓨터관련서비스

- ① A의 사업체 수는 증가하였다.
- ② 2002년에 B는 C보다 사업체당 생산액이 적다.
- ③ 2007년에 C는 A보다 사업체당 종사자 수가 많다.
- ④ 정보통신산업의 노동 생산성은 감소하였다.
- ⑤ 정보통신산업의 사업체당 생산액은 증가하였다.

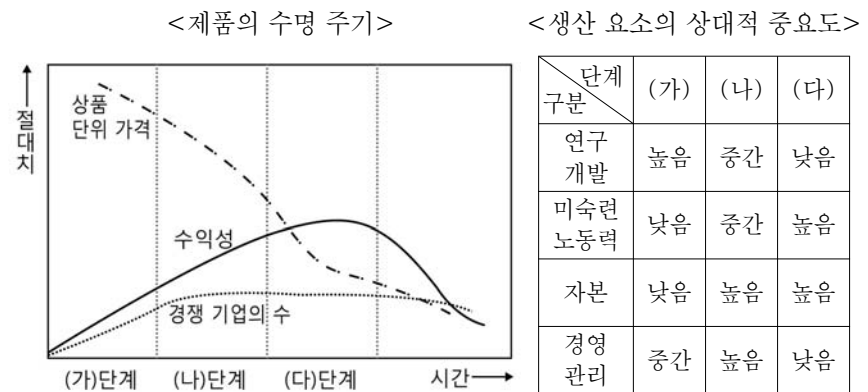
8. 그래프는 A~C 작물의 지대 곡선을 나타낸 것이다. 이에 대한 옳은 설명만을 <보기>에서 있는 대로 고른 것은?(단, 지대=시장 가격-생산비-운송비임.) [3점]



- < 보 기 >
- ㄱ. A는 시장으로부터 12km까지 재배된다.
  - ㄴ. B의 생산비가 700원 하락하면, B는 시장으로부터 40km까지 재배된다.
  - ㄷ. C의 단위거리당 운송비가 20원 상승하면, C의 재배 지역은 사라진다.
  - ㄹ. A~C의 재배 범위는 C>B>A 순이다.

- ① ㄱ, ㄴ                      ② ㄷ, ㄹ                      ③ ㄱ, ㄴ, ㄷ
- ④ ㄱ, ㄷ, ㄹ                ⑤ ㄴ, ㄷ, ㄹ

9. 자료는 제품의 수명 주기와 각 단계별 생산 요소의 상대적 중요도를 나타낸 것이다. 이에 대한 설명으로 옳은 것은?



- ① (가)는 (나)보다 표준화된 기술 방식으로 제품을 대량 생산한다.
- ② (나)는 (가)보다 기업 간 경쟁으로 인해 판매량이 적다.
- ③ (다)는 지식과 정보 수집이 용이한 대도시로 기업이 이전한다.
- ④ (가)에서 (다)로 갈수록 숙련된 전문 노동력의 중요성은 약화된다.
- ⑤ (가)에서 (다)로 갈수록 생산 설비 도입을 위한 투자비용이 감소한다.

10. 표는 A~C 교통 수단의 운송비를 나타낸 것이다. 이에 대한 설명으로 옳지 않은 것은?(단, 교통 수단별 단위거리당 주행비용은 모든 구간에서 일정함.) [3점]

(단위 : 원)

거리(km) \ 교통 수단	A	B	C
0	400	200	100
10	700	600	600
20	1,000	1,000	1,100
30	1,300	1,400	1,600

- ① A는 B보다 기종점 비용이 비싸다.
- ② A는 C보다 단위거리당 주행비용이 저렴하다.
- ③ B는 C보다 15km 지점에서 운송비가 저렴하다.
- ④ C는 B보다 거리에 따른 운송비의 증가율이 낮다.
- ⑤ A~C 모두 거리가 증가함에 따라 단위거리당 운송비가 체감한다.

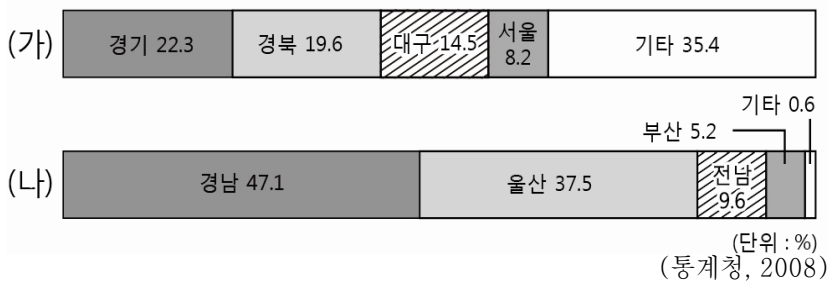
11. 다음은 신·재생에너지에 대한 노트 필기의 일부이다. (가)에 대한 설명으로 옳은 것은?

소단원명 : 신·재생에너지

- 정의 : 기존의 화석 연료를 변형시키거나 재생 가능한 에너지를 변환시켜 이용하는 에너지
- 종류
  - 신에너지 : 석탄 액화, 수소 에너지, 연료 전지
  - 재생에너지 : 태양 에너지, (가) 폐기물 에너지, 풍력, 바이오 에너지, 해양 에너지, 지열, 수력

- ① 에너지 생산 시 기상 조건의 제약을 많이 받는다.
- ② 생물 유기체를 변환시켜 얻을 수 있는 에너지이다.
- ③ 생산 과정에서 공해가 발생하지 않는 청정에너지이다.
- ④ 토양, 지하수 등의 온도차를 이용해 에너지를 생산한다.
- ⑤ 우리나라 신·재생에너지 중 가장 높은 공급 비중을 차지한다.

12. 그래프는 어떤 제조업의 시·도별 생산 비중을 나타낸 것이다. (가)에 비해 (나)에서 나타나는 상대적 특성을 <보기>에서 고른 것은? [3점]

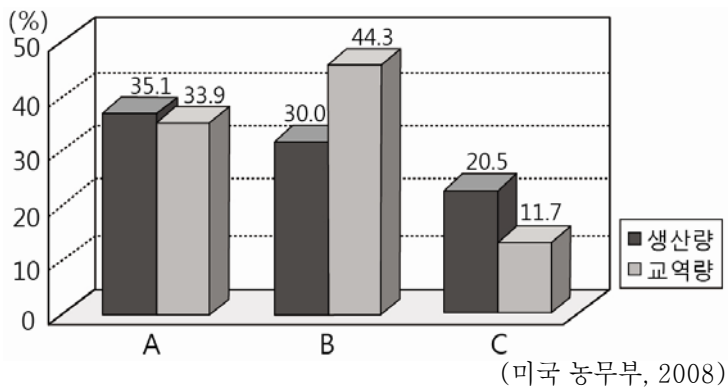


< 보기 >

- ㄱ. 사업체의 수가 많다.
- ㄴ. 제품의 평균 생산 기간이 길다.
- ㄷ. 초기 설비 투자 비용이 많이 든다.
- ㄹ. 제품 생산 과정에서 부피 증가가 작다.

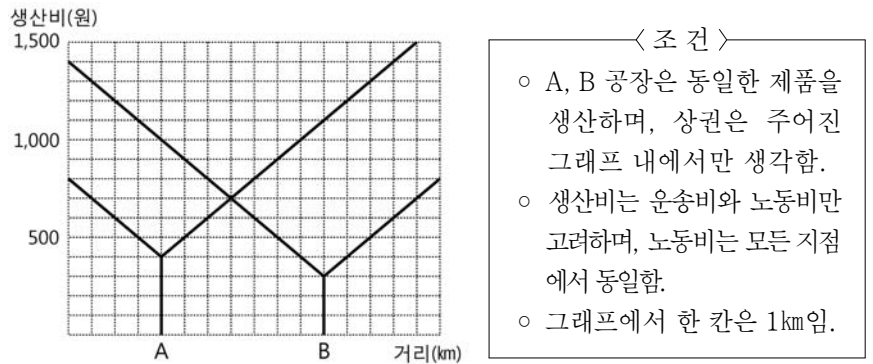
- ① ㄱ, ㄴ
- ② ㄱ, ㄷ
- ③ ㄴ, ㄷ
- ④ ㄴ, ㄹ
- ⑤ ㄷ, ㄹ

13. 그래프는 세계 3대 식량 작물의 생산량 및 교역량 비중을 나타낸 것이다. A~C 작물에 대한 설명으로 옳지 않은 것은?



- ① A는 최근 바이오 에너지의 원료로 이용되고 있다.
- ② B는 내한성, 내건성이 좋아 세계적으로 재배 범위가 넓다.
- ③ C는 아시아의 계절풍 기후 지역에서 주로 재배된다.
- ④ A는 C보다 가축의 사료로 이용되는 비율이 높다.
- ⑤ B는 C보다 단위 면적당 생산량이 많다.

14. 그래프는 A, B 두 공장에서 노동 1단위가 들어갈 때, 생산비의 공간적 분포를 나타낸 것이다. 이에 대한 옳은 설명만을 <보기>에서 있는 대로 고른 것은? [3점]

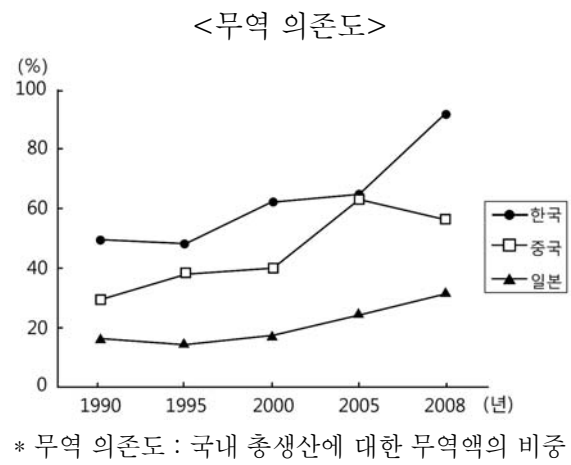


< 보기 >

- ㄱ. A의 단위당 노동비가 200원 하락하면 A의 상권은 2km 확대된다.
- ㄴ. A의 단위거리당 운송비가 50원 하락하면 A, B의 상권 범위는 같아진다.
- ㄷ. B의 단위거리당 운송비가 100원 상승하면 A의 상권이 B의 상권보다 넓어진다.
- ㄹ. A와 B 모두 단위당 노동비가 200원씩 상승하면 A, B의 상권은 변하지 않는다.

- ① ㄱ, ㄴ
- ② ㄷ, ㄹ
- ③ ㄱ, ㄴ, ㄷ
- ④ ㄱ, ㄷ, ㄹ
- ⑤ ㄴ, ㄷ, ㄹ

15. 자료는 한·중·일 3개국의 무역 의존도와 수출입 현황을 나타낸 것이다. 이에 대한 분석으로 옳은 것은? [3점]



< 수출입 현황 >

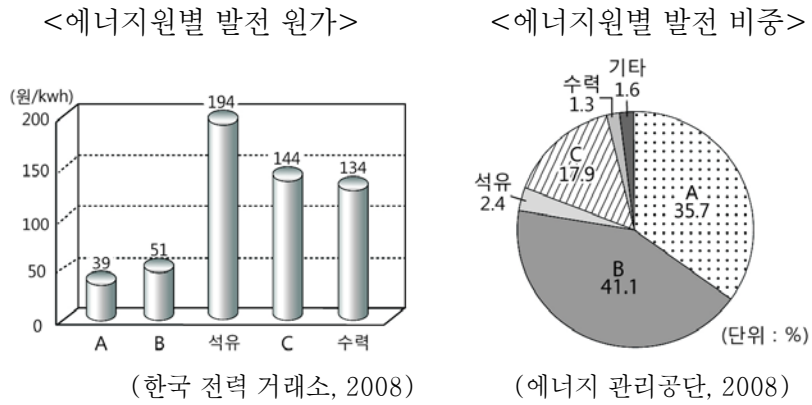
(단위 : 십 억 달러)

연도	한국		중국		일본	
	수입	수출	수입	수출	수입	수출
1990	69	65	53	62	235	287
1995	135	126	132	148	335	443
2000	160	172	226	249	379	479
2005	261	284	659	761	514	594
2008	435	422	1,131	1,428	762	786

(한국무역협회, 2008)

- ① 2005년 한국의 국내 총생산은 중국보다 많다.
- ② 일본은 한국보다 내수 시장의 경제 규모가 작다.
- ③ 무역 의존도가 높은 나라일수록 무역액의 규모도 크다.
- ④ 세 나라 모두 지속적으로 무역 수지 흑자를 기록하고 있다.
- ⑤ 1990년~2008년 사이에 중국의 무역액 증가율이 가장 높다.

16. 그래프는 우리나라의 발전원별 발전 원가 및 비중을 나타낸 것이다. A~C 자원에 대한 설명으로 옳은 것은? [3점]



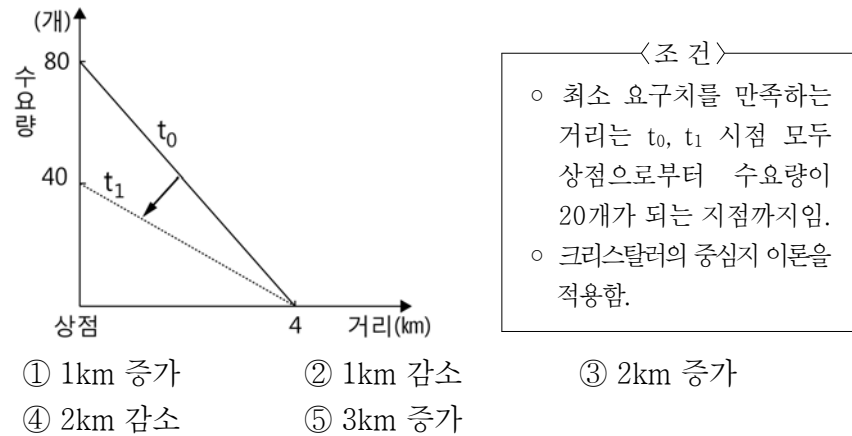
- ① A는 냉각수 확보 및 폐기물 처리 문제가 있다.
- ② B는 수입액이 가장 많고 국제 가격의 변동이 심하다.
- ③ C는 고생대 지층에 주로 분포한다.
- ④ A는 B에 비해 수입 의존도가 낮다.
- ⑤ C는 B에 비해 환경오염 물질을 많이 배출한다.

17. 다음은 세계 경제 발전과 경제 환경 변화 단원의 수업 장면이다. 발표 내용이 옳은 학생을 고른 것은?

교사 : 그래프는 A~D 국가의 1인당 GDP와 경제 성장률을 나타낸 것입니다. 이를 통해 파악할 수 있는 내용을 발표해 봅시다.  
 갑 : A는 탈공업화 현상이 활발히 나타나고 있을 것입니다.  
 을 : B는 A보다 1차 산업의 생산성이 높을 것입니다.  
 병 : C는 D보다 1인당 에너지 소비량이 적을 것입니다.  
 정 : D는 2000년 이후 급속한 공업화로 경제 발전 수준이 높아진 신흥 공업국에 해당될 것입니다.

- ① 갑, 을                      ② 갑, 병                      ③ 을, 병
- ④ 을, 정                      ⑤ 병, 정

18. 그래프는 어느 상품에 대한 두 시점의 공간 수요 곡선을 나타낸 것이다. 수요 곡선이  $t_0 \rightarrow t_1$  으로 변화할 때, 최소 요구치를 만족하는 거리의 변화로 옳은 것은? [3점]



- ① 1km 증가                      ② 1km 감소                      ③ 2km 증가
- ④ 2km 감소                      ⑤ 3km 증가

19. 다음은 공업 입지에 대한 형성 평가지의 일부이다. (가)~(다)에 들어갈 지점을 바르게 짝지은 것은? [3점]

\* 베버의 최소 비용 이론을 적용할 때, 공장 입지에 가장 유리한 지점부터 순서대로 배열하시오.

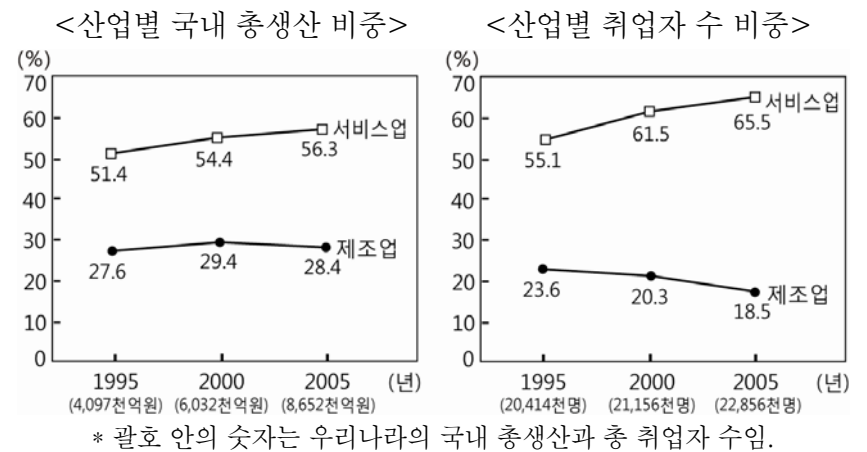
〈조건〉

- C는 시장,  $M_1, M_2$ 는 원료산지
- P: 최소 운송비 지점
- $L_1$ : 단위당 노동비 400원 절감 지점
- $L_2$ : 단위당 노동비 800원 절감 지점
- $I_1$ : 집적이익 500원 발생 지점
- $I_2$ : 집적이익 1,000원 발생 지점
- 동심원은 최소 운송비 지점으로부터 총 운송비가 같은 지점을 연결한 등비용선임.

(가) - (나) - P - (다) -  $I_1$

- |   |       |       |       |   |       |       |       |
|---|-------|-------|-------|---|-------|-------|-------|
|   | (가)   | (나)   | (다)   |   | (가)   | (나)   | (다)   |
| ① | $I_2$ | $L_2$ | $L_1$ | ② | $I_2$ | $L_1$ | $L_2$ |
| ③ | $L_2$ | $I_2$ | $L_1$ | ④ | $L_1$ | $I_2$ | $L_2$ |
| ⑤ | $L_1$ | $L_2$ | $I_2$ |   |       |       |       |

20. 그래프는 우리나라의 산업별 비중 변화를 나타낸 것이다. 이에 대한 옳은 분석을 <보기>에서 고른 것은? [3점]



〈보기〉

- ㄱ. 고용 창출은 서비스업이 제조업보다 적다.
- ㄴ. 2005년에 노동 생산성은 제조업이 서비스업보다 높다.
- ㄷ. 2000년~2005년 사이 서비스업의 취업자 수는 감소하였다.
- ㄹ. 1995년~2005년 사이 제조업의 총생산액은 지속적으로 증가하였다.

- ① ㄱ, ㄴ                      ② ㄱ, ㄷ                      ③ ㄴ, ㄷ
- ④ ㄴ, ㄹ                      ⑤ ㄷ, ㄹ

※ 확인사항  
 문제지와 답안지의 해당란을 정확히 기입(표기)했는지 확인하시오.