

2010학년도 6월 고2 전국연합학력평가 문제지

제 4 교시 사회탐구 영역(경제지리)

성명 수험번호 2

1

- 자신이 선택한 과목의 문제지인지 확인하시오.
- 문제지의 해당란에 성명과 수험 번호를 정확히 쓰시오.
- 답안지의 해당란에 성명과 수험 번호를 쓰고, 또 수험 번호와 답을 정확히 표시하시오.
- 선택한 과목 순서대로 문제를 풀고, 답을 표시하시오.
- 문항에 따라 배점이 다르니, 각 물음의 끝에 표시된 배점을 참고하시오. 3점 문항에만 점수가 표시되어 있습니다. 점수 표시가 없는 문항은 모두 2점입니다.

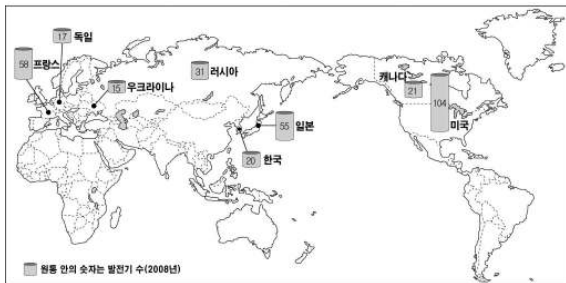
1. 다음은 어느 학생이 지역 간 경제 협력의 필요성에 대해 정리한 것이다. (가)~(다)에 들어갈 내용으로 옳은 것은?

○ 지역 간 경제 협력의 필요성은?

- 급변하는 세계 경제 환경
 - (가) : 경제 활동의 국경이 사라짐
→ 다국적 기업의 등장, 금융 자본의 세계 경제 지배
 - (나) 체제의 출범: 국가 간 관세 장벽 제거 추구, 이전 체제에 비해 법적 구속력을 지님
- 자원과 환경 문제: 자원 고갈, 환경 오염의 확산 등
→ (다) 차원에서 협력을 필요로 하는 문제 증가
- 선진국과 개발도상국의 경제 격차 심화

- | | | |
|-------|------|-------|
| (가) | (나) | (다) |
| ① 세계화 | GATT | 전 지구적 |
| ② 세계화 | WTO | 전 지구적 |
| ③ 세계화 | FTA | 경제 블록 |
| ④ 지역화 | GATT | 경제 블록 |
| ⑤ 지역화 | WTO | 전 지구적 |

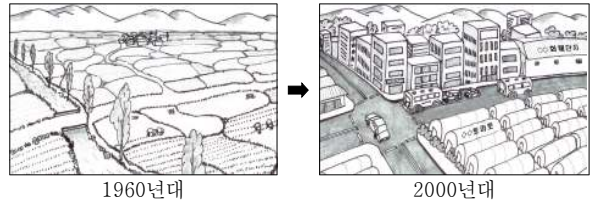
2. 그림은 어떤 발전 양식의 분포도이다. 이 발전 양식이 가지는 특징으로 옳은 설명을 <보기>에서 고른 것은?



- < 보기 >
- 발전 설비 용량에 비해 발전량이 많다.
 - 기후적 입지 제약이 크고 송전 손실이 크다.
 - 발전 원가에서 연료비가 차지하는 비율이 낮다.
 - 천연자원이 풍부한 국가들을 중심으로 개발된다.

- ① 가, 나 ② 가, 다 ③ 나, 다 ④ 나, 라 ⑤ 다, 리

3. 그림은 어느 지역의 경관 변화를 나타낸 것이다. 이 지역의 변화를 추론한 내용으로 옳지 않은 것은?



- ① 분업 체계가 더욱 고도화되었을 것이다.
- ② 토지 이용의 집약도가 증가했을 것이다.
- ③ 자급적 농업의 비중이 증가했을 것이다.
- ④ 계층 간 소득 격차가 심화되었을 것이다.
- ⑤ 기후보다 교통의 역할이 중요해졌을 것이다.

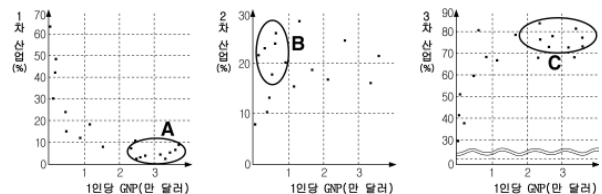
4. 표는 세계 주요 식량 작물의 국가별 수출·수입량을 나타낸 것이다. (가), (나)작물의 특징으로 옳지 않은 것은?

(가)				(나)			
수출	수출량	수입	수입량	수출	수출량	수입	수입량
타이	7,686	나이지리아	1,180	미국	27,487	에스파냐	7,492
인도	4,051	이란	1,163	프랑스	16,023	이집트	7,273
미국	3,955	사우디아라비아	1,091	캐나다	13,978	이탈리아	6,752
파키스탄	2,893	중국	954	호주	13,915	알제리	5,683
베트남	1,108	세네갈	868	아르헨티나	10,425	일본	5,472
세계	25,044	세계	23,611	세계	120,250	세계	120,260

(2005년, 단위 : 천 톤)

- ① (가)는 주로 아시아 지역에서 집약적으로 재배된다.
- ② (가)는 미국이 최대 생산국으로 바이오 연료로 이용된다.
- ③ (나)의 수출 국가에서는 대규모의 기계화된 농업을 한다.
- ④ (가)는 (나)보다 국제적인 이동량이 더 적다.
- ⑤ (나)는 (가)보다 기후 적응력이 크다.

5. 그래프는 세계 여러 나라의 각 산업 비중과 소득 수준을 나타낸 것이다. 이에 대한 설명으로 옳은 것은? [3점]



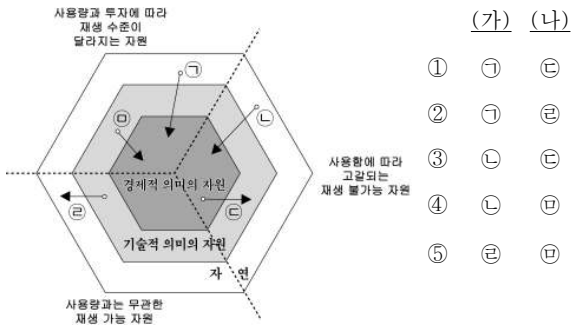
- ① A군 국가들은 B에 비해 녹색 GNP가 높다.
- ② B군 국가들은 A에 비해 고부가 가치 산업이 발달한다.
- ③ B군 국가들은 C에 비해 천연자원이 부족하다.
- ④ C군 국가들은 B에 비해 의사 1명당 국민 수가 많다.
- ⑤ A, B, C군 국가들 중 B의 인구 증가율이 가장 낮다.

사회탐구 영역(경제지리)

6. 다음 (가), (나)에 해당하는 자원의 의미 변화를 그림에서 찾아 바르게 짝지은 것은? [3점]

(가) 16세기경부터 우라늄광의 존재는 밝혀져 있었지만 활용 방법이나 용도가 무엇인지에 대해서는 알 수 없었다. 그러나 우라늄을 이용한 원자력 발전 기술이 개발됨에 따라 새로운 에너지원으로 각광받게 되었다. 이제 우라늄은 우리 생활에 없어서는 안 될 중요한 자원이 되었다.

(나) 산골마을의 부귀영화를 이끈 것은 땅속 그득한 석탄이었다. 그곳은 1960~70년대에는 '서울 명동만큼 비싼 동네'였다. 하지만 1980년대 이후 석탄 수요가 감소하고 채굴비가 상승하면서 광부들은 모두 떠나고 탄광은 폐광되었다.

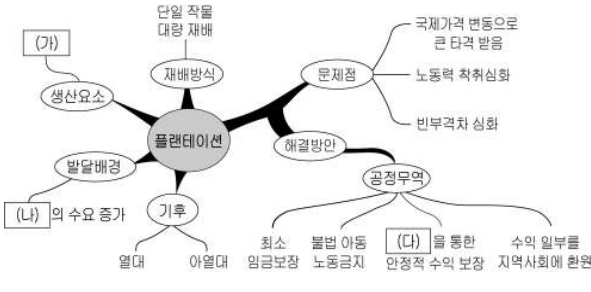


- (가) (나)
- ① ㉠ ㉢
 - ② ㉠ ㉡
 - ③ ㉢ ㉣
 - ④ ㉢ ㉤
 - ⑤ ㉡ ㉤

7. 학생이 다음 글을 읽고 플랜테이션 관련 내용을 마인드맵으로 정리하였다. (가)~(다)에 들어갈 내용으로 옳은 것은? [3점]

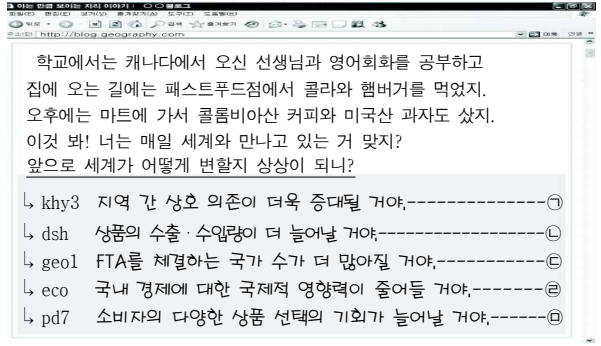
진행자 : 플랜테이션은 서부 유럽이 16·17세기부터 해외 식민지 농업을 개척할 때 도입한 농업 경영 방식입니다. 현재 우리가 마시는 커피 한 잔 가격의 1%도 안 되는 금액이 현지 생산자들에게 돌아간다고 합니다. 해결 방안은 없습니까?

기 자 : 공정무역을 통해 원가를 보장해 주고 이익의 대부분을 현지로 돌아가게 하는 방법이 있습니다.



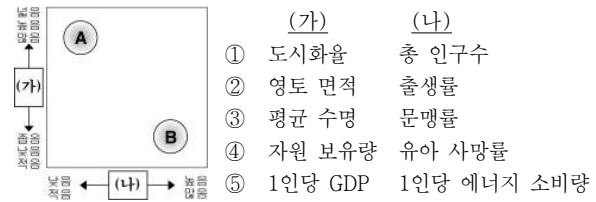
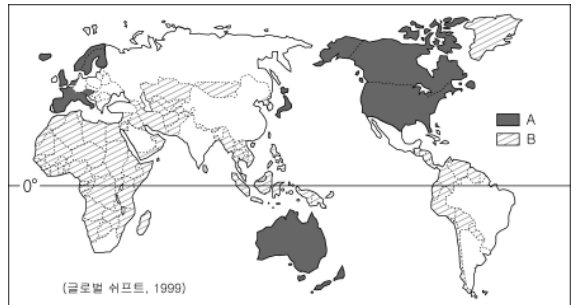
- (가) (나) (다)
- ① 원주민의 값싼 노동력
 - ② 원주민의 값싼 노동력
 - ③ 선진국의 우수한 기술
 - ④ 선진국의 풍부한 자본
 - ⑤ 선진국의 풍부한 자본
- ① 주곡 작물
 - ② 기호품
 - ③ 유제품
 - ④ 사료 작물
 - ⑤ 공업 원료
- ① 장기간 계약
 - ② 단기간 계약
 - ③ 장기간 계약
 - ④ 단기간 계약
 - ⑤ 장기간 계약

8. 인터넷 블로그에 올라온 글이다. 밑줄 친 질문에 대한 댓글로 적절하지 않은 것은?

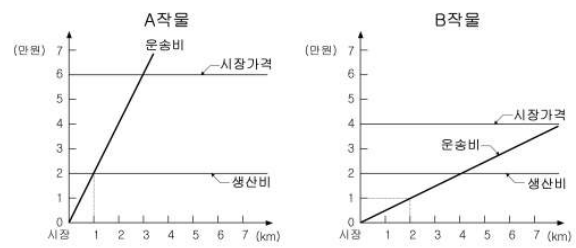


- ① ㉠ ② ㉢ ③ ㉣ ④ ㉡ ⑤ ㉤

9. 지도의 A와 B지역의 특징을 그래프로 표현할 때, (가)와 (나)에 들어갈 적합한 지표를 바르게 짝지은 것은? [3점]



10. 그래프는 두 작물 A, B의 거리에 따른 시장 가격과 비용을 나타낸 것이다. 이를 분석한 내용으로 옳은 것은? (단, 지대= 시장 가격-생산비-운송비) [3점]

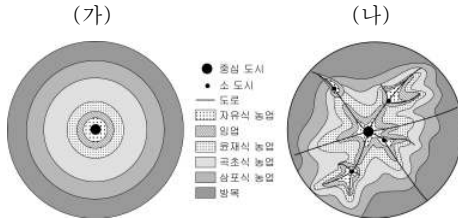


- ① A작물의 재배 한계는 시장으로부터 3km이다.
- ② B작물의 이윤이 0인 지점은 2km이다.
- ③ B작물을 시장에서 재배할 때 얻는 이윤은 40,000원이다.
- ④ A작물은 B작물보다 재배 면적이 좁다.
- ⑤ A작물은 B작물보다 단위 거리당 운송비가 적다.

경제지리

사회탐구 영역(경제지리)

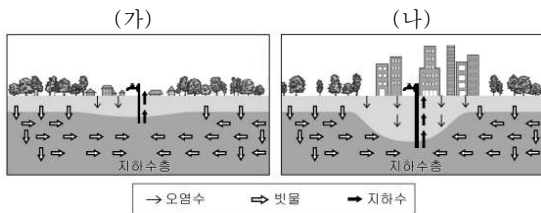
11. (가)는 튀넨의 고립국 모형을, (나)는 수정 모형을 나타낸 것이다. 이에 대한 옳은 설명을 <보기>에서 고른 것은?



<보 기>
 가. (가)에서는 도시에서 멀어질수록 토지 이용이 집약적이다.
 나. (나)에서 도로는 운송비를 감소시키는 주요 요인이다.
 다. (나)는 토양의 비옥도 차이에 의해 (가)를 수정한 것이다.
 르. (가), (나)에서 농업 경영의 지역 차는 시장 가격과 운송비 때문에 발생한다.

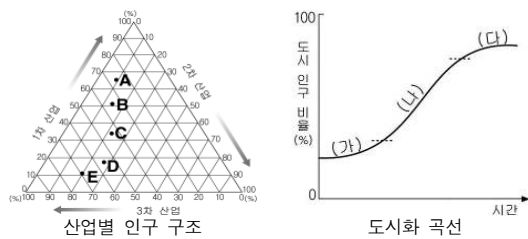
- ① 가, 나 ② 가, 다 ③ 나, 다 ④ 나, 르 ⑤ 다, 르

12. (가), (나)지역의 지하수 공급에 관한 자료이다. 이에 대한 추론으로 옳은 것은? (단, 강수량은 동일하고, 외부 지역에서 지하수 유입이 없음을 가정함.)



- ① (가)는 (나)보다 지하수면이 더 낮을 것이다.
 ② (가)는 (나)보다 지하수가 더 오염되었을 것이다.
 ③ (가)는 (나)보다 지하수 개발 비용이 더 많이 들 것이다.
 ④ (나)는 (가)보다 물 소비량이 더 적을 것이다.
 ⑤ (나)는 (가)보다 지반이 침하할 가능성이 더 클 것이다.

13. 그래프는 1960년대 이후 우리나라 산업별 인구 구조의 시기별 변화와 도시화 곡선을 나타낸 것이다. 이에 대한 옳은 설명을 <보기>에서 고른 것은? [3점]

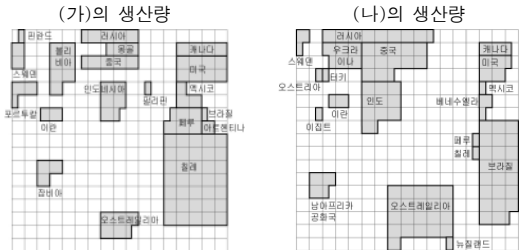


<보 기>
 가. A는 (가)단계에 해당하고 탈공업화 현상이 나타난다.
 나. A→B→C로 변화해 가는 시기는 (나)단계에 해당된다.
 다. D에서 E로 변화해 갈수록 다품종 소량 생산 방식이 확대된다.
 르. E에서는 도시 간 인구 이동으로 도시화율이 빠르게 증가한다.

- ① 가, 나 ② 가, 다 ③ 나, 다 ④ 나, 르 ⑤ 다, 르

14. 광물의 특징에 대한 수업 장면의 일부이다. 발표 내용이 옳지 않은 학생은?

교사 : 두 광물의 생산량을 나타낸 자료입니다. 자료의 한 칸은 세계에서 차지하는 비중이 1%에 해당되는 크기입니다.



- 교사 : 먼저, (가)의 특징에 대해 이야기해 봅시다.
 갑 : 20세기 초 전기의 발명 이후 수요가 늘어났습니다.
 을 : 우리나라에서는 생산량이 적어 원광을 수입하고 있습니다.
 교사 : 자, 그럼 (나)에 대해서도 말해 볼까요?
 병 : 순상지와 고기습곡산지에 대규모로 매장되어 있습니다.
 정 : '산업의 쌀'이라고도 불리며, 각종 산업의 기초 소재로 이용됩니다.
 무 : 우리나라에서는 소비가 감소해 생산량이 줄어들고 있습니다.

- ① 갑 ② 을 ③ 병 ④ 정 ⑤ 무

15. 인터넷을 통해 해외 삼림 자원 개발에 관한 자료를 조사하는 과정에서 아래의 화면을 보게 되었다. 이 화면의 내용을 바르게 해석한 것은? [3점]

◆ 해외 삼림 자원 개발의 일반 현황 ◆

<목표>
 - 해외 삼림 자원 개발('08~'17) : 10년간 25만ha 해외 조림 추진
 ㉠ 원목, 제재목, 칩 등 목재 자원 확보를 위한 산업 조림 : 15만ha
 바이오 에너지 확보를 위한 조림 : 5만ha
 ㉡ 탄소배출권 관련 조림 : 5만ha

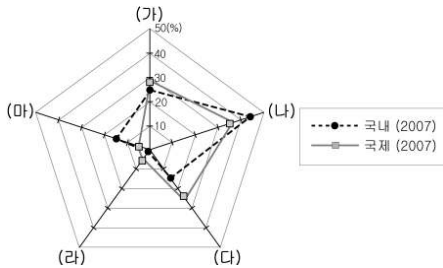
<추진 방향>
 - ㉢ 동남아, 중남미, 아프리카 등으로 해외 삼림 자원 투자 진출국 확대
 - 투자 진출국과의 인업 협력 체결로 투자 안정성 확보

<해외 조림의 수익성>
 - ㉣ 우리나라는 목재 수요의 90% 이상을 수입에 의존
 - ㉤ 나무의 생장이 우리나라보다 3~5배 빠름
 - 해외 조림 업체의 내부 수익율(IRR : Internal Rate of Return)은 약 12%

- ① ㉠-가구용, 합판, 건축재 원목 공급을 위해 냉대 기후 지역에서 조림을 실시하고 있다.
 ② ㉡-우리나라는 국가 이미지를 향상시키고, 대상국은 탄소배출권을 확보한다.
 ③ ㉢-임야 면적과 임목축적량이 많은 국가를 투자 대상국으로 선정한다.
 ④ ㉣-우리나라는 임목축적량의 지속적인 감소로 목재 수요의 90% 이상을 수입한다.
 ⑤ ㉤-해외 조림의 주된 수종은 빠른 성장을 보이는 침엽수로 경질목이다.

사회탐구 영역(경제지리)

16. 그래프는 에너지 자원별 소비 구조를 나타낸 것이다. (가)~(마) 에너지 자원에 대한 설명으로 옳은 것은? (단, 그래프에 제시된 에너지 자원은 석유, 석탄, 수력, 원자력, 천연가스임.) [3점]



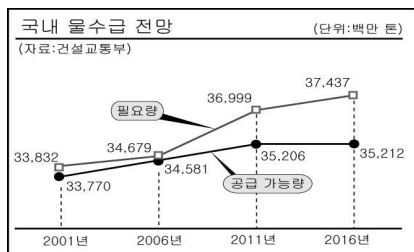
- ① (가)는 산업 혁명의 바탕이 된 에너지 자원으로 북반구 중위도 지역에 매장량이 많다.
- ② (나)는 러시아와 미국이 최대 생산국이며 최근 울산 근해에서도 생산되었다.
- ③ (다)는 신생대 제3기 층의 배사 구조에 매장되어 있고 북한의 주요 에너지원이다.
- ④ (라)는 에너지 효율성은 뛰어나지만 지구 온난화의 주요 원인이 되고 있다.
- ⑤ (마)는 대기오염 물질의 배출은 적으나 대규모 수몰 지역이 발생한다.

17. 다음은 어떤 발전소 건설에 관한 뉴스 자료이다. 이러한 발전소의 건설 효과로 옳은 내용을 <보기>에서 고른 것은?

진도 울돌목 해역에 빠른 물살을 이용한 아시아 최초의 ○○발전소가 가동을 시작했습니다. 한국해양연구원과 한국△발전이 2005년 사업에 착수한 지 4년 만에 완성된 것으로 순수 우리 기술로 건설되었다는 점에서 의의가 큼니다. 진도 남쪽의 또 다른 협수로인 장죽수도와 맹골수도에도 2018년까지 ○○발전소가 건설될 예정입니다.

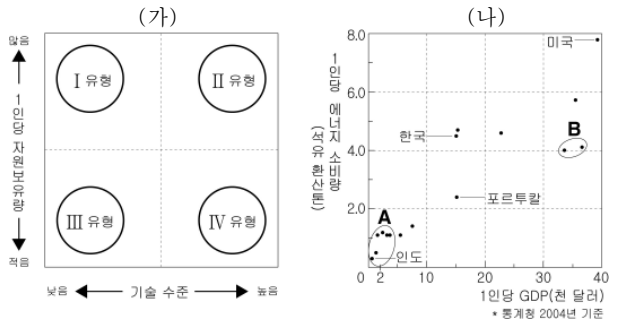
- <보 기>
- 가. 원유 수입 대체 나. 대량 에너지의 공급
 다. 온실 가스 배출량 감소 리. 댐 건설로 염해 방지
- ① 가, 나 ② 가, 리 ③ 나, 리 ④ 나, 리 ⑤ 리, 리

18. 그래프는 우리나라의 물 수급 전망을 나타낸 것이다. 이를 통해 알 수 있는 문제점을 해결하기 위한 대책으로 관련이 적은 것은?



- ① 중수도 설치 ② 지하댐 건설
- ③ 해수의 담수화 ④ 하수 정화 시설 확충
- ⑤ 노후 수도관 교체

19. 자료 (가)는 국가별 기술 수준과 자원량을, (나)는 국가별 소득 수준과 에너지 소비량의 관계를 나타낸 것이다. 이에 대해 옳게 추론한 내용을 <보기>에서 고른 것은? [3점]



- <보 기>
- 가. I 유형은 기술집약적 첨단 산업이 발달하였을 것이다.
 나. IV유형은 다른 유형에 비해 자원의 해외 의존도가 높을 것이다.
 다. A에 속한 국가군은 대부분 II 유형의 특징을 지닐 것이다.
 리. B에 속한 국가군은 포르투갈보다 소득 대비 1인당 에너지 소비량이 적을 것이다.

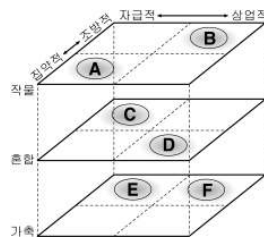
- ① 가, 나 ② 가, 리 ③ 나, 리 ④ 나, 리 ⑤ 리, 리

20. 다음 세 농부의 농업 활동을 농업 유형의 특징에 따라 그림과 같이 표현하였다. (가)~(다) 농업 활동의 특징이 들어갈 적합한 위치를 바르게 묶은 것은? [3점]

(가) 중국의 리청 씨는 삼각주 지역에서 가족 중심의 소규모 농사를 짓고 있다. 이곳은 여름에 기온이 높고 비가 많이 내리며 가을 날씨는 쾌청하다.

(나) 이집트의 후삼 씨는 초원에 천막집을 세우고 가축을 기르다가 목초가 없으면 짐을 꾸려서 가축을 이끌고 풀과 물을 찾아 이동하는 생활을 하고 있다.

(다) 뉴질랜드의 캐빈 씨는 넓은 목초지에서 대규모의 양 농장을 경영하고 있다. 양모용으로 가장 적합한 메리노종을 사육하여 세계 여러 나라에 수출하고 있다.



- (가) (나) (다)
- ① A C D
 - ② A E C
 - ③ A E F
 - ④ B D C
 - ⑤ B D F

※ 확인사항
 문제지와 답안지의 해당란을 정확히 기입(표기)했는지 확인하십시오.