

6. 다음은 ○○제품의 생산 계획을 나타낸 것이다. 이에 대한 설명으로 옳은 것만을 <보기>에서 있는 대로 고른 것은? [3점]

공정 관리		
공정	선행 공정	소요시간(분)
A	없음	20
B	A	40
C	B, E	80
D	C	60
E	없음	60

[조건]
 • 공정별로 1명의 작업자가 공정을 수행한다.
 • 공정 A와 E의 작업 시점은 같다.
 • 공정 간 제품의 이동 시간은 무시한다.

< 보기 >
 ㄱ. C공정을 시작하기 위해서는 80분이 지나야 한다.
 ㄴ. D공정의 작업이 끝나면 완성된 제품이 나온다.
 ㄷ. 첫 번째 완제품이 생산되기 위해서는 200분이 소요된다.

- ① ㄱ ② ㄴ ③ ㄱ, ㄴ
 ④ ㄱ, ㄷ ⑤ ㄴ, ㄷ

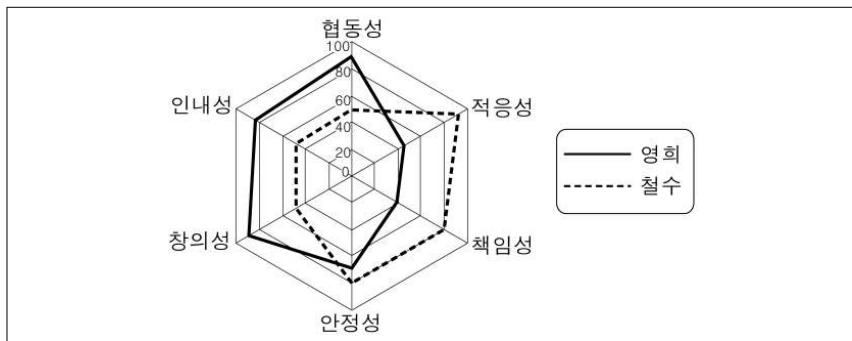
7. 다음은 사원모집 공고문의 일부이다. ㉠~㉤에 대한 설명으로 옳은 것은?

(주) ○○ 광고마케터 모집 공고

- 모집기간 : 2009. 12. 21 ~ 2010. 01. 20
- 지원자격 : 고졸 이상(병역필)
- 급여 및 복리 후생
 - ㉠ 기본급 + 상여금(400%)
 - ㉡ 특수 작업 수당, 초과 근무 수당
 - ㉢ 새로운 제안, 건의 기회 마련 및 인센티브 제공
 - ㉣ 자녀 학비보조금 지급, 기숙사 제공
- 근무 여건
 - ㉤ 주기적으로 적성 및 업무 능력 평가를 실시하여 정기 인사 때 반영함

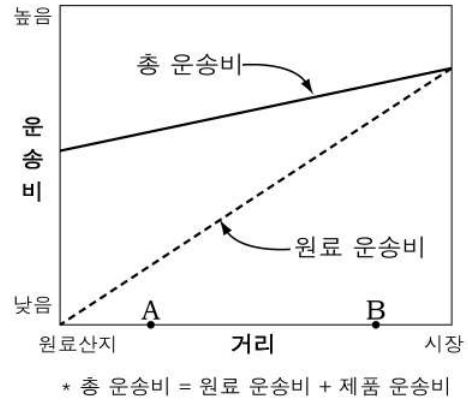
- ① ㉠은 임금 체계에서 기준 임금에 속한다.
 ② ㉡은 임금 체계에서 기준 외 임금에 속한다.
 ③ ㉢은 인사 관리의 원칙 중 단결의 원칙에 해당된다.
 ④ ㉣은 인사 관리의 원칙 중 공정 보상의 원칙에 해당된다.
 ⑤ ㉤은 인사 관리의 원칙 중 창의력 개발의 원칙에 해당된다.

8. 그래프는 기술 인력이 갖추어야 할 태도에 관하여 두 학생을 영역별로 평가한 것이다. 이에 대한 설명으로 옳은 것은?



- ① 영희는 철수보다 힘든 일을 잘 참아낼 것으로 나타났다.
 ② 철수는 영희보다 서로 돕는 태도가 우수할 것으로 나타났다.
 ③ 영희는 철수보다 주어진 임무에 최선을 다할 것으로 나타났다.
 ④ 철수는 영희보다 새로운 아이디어 제시 능력이 뛰어날 것으로 나타났다.
 ⑤ 영희는 철수보다 새롭게 주어지는 조건이나 환경에 잘 대처할 것으로 나타났다.

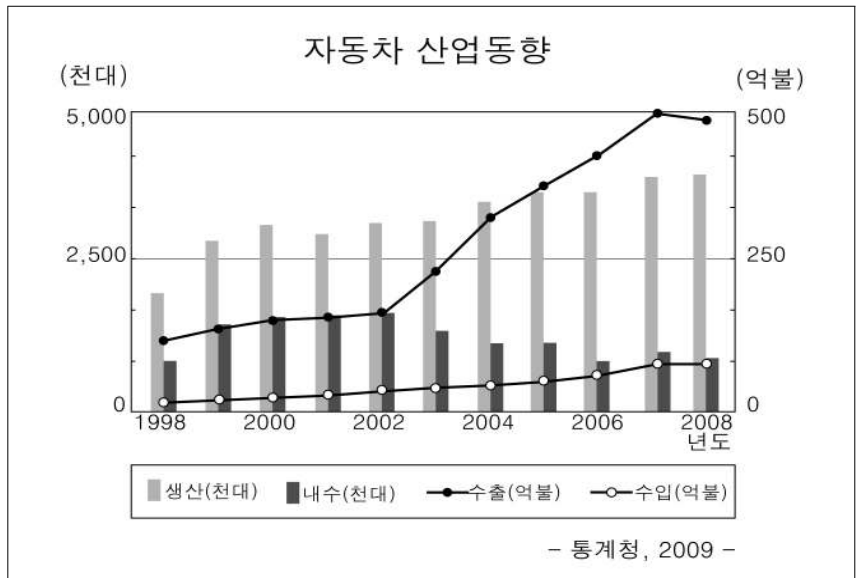
9. 그래프는 운송비에 따른 입지 조건의 한 유형을 나타낸 것이다. 이에 대한 설명으로 옳은 것을 <보기>에서 고른 것은? [3점]



< 보기 >
 ㄱ. 원료 지향형 공업의 입지 유형이다.
 ㄴ. 관련 공업으로 식품, 의류, 제약 등이 있다.
 ㄷ. A위치의 공장에서는 제품 운송비가 원료 운송비보다 더 많이 든다.
 ㄹ. A보다 B의 위치에 공장을 설립하는 것이 총 운송비를 절감할 수 있다.

- ① ㄱ, ㄴ ② ㄱ, ㄷ ③ ㄴ, ㄷ
 ④ ㄴ, ㄹ ⑤ ㄷ, ㄹ

10. 그래프는 우리나라의 자동차 산업동향을 나타낸 것이다. 이를 보고 유추할 수 있는 것으로 옳은 것만을 <보기>에서 있는 대로 고른 것은? [3점]



< 보기 >
 ㄱ. 자동차 수출 호조가 생산량 증대의 견인차 역할을 하고 있다.
 ㄴ. 2004년 이후 내수시장이 부진한 이유는 자동차의 수출 호조로 인한 것이다.
 ㄷ. 2002년 이후 큰 폭의 수출 증가는 업계의 인지도 상승과 적극적인 시장 개척의 결과로 보인다.

- ① ㄱ ② ㄷ ③ ㄱ, ㄴ
 ④ ㄱ, ㄷ ⑤ ㄴ, ㄷ

11. 다음은 ○○회사 작업장 안전점검일지의 일부이다. 이에 대한 설명으로 옳은 것을 <보기>에서 고른 것은? [3점]

안전 점검 일지			
제3작업장		2009년 09월 00일	
점 검 내 용	점검결과		지적사항
	양호	불량	
1	자재의 적재 상태		○ 과적재
2	위험물질 등의 보관 및 표시	○	
3	비상용 안전 설비의 동작 상태		○ 비상등 동작 불량
4	작업자의 보호구, 보호 장비 착용 상태		○ 부적합 착용자 다수

< 보기 >

- ㄱ. 자재의 적재 상태로 보아 추락 사고의 위험이 크다.
- ㄴ. 비상등은 정전 시에도 가동될 수 있도록 하여야 한다.
- ㄷ. 위험물질에 대한 산업안전보건법의 의무사항을 준수하고 있다.
- ㄹ. 보호구, 보호 장비의 부적합한 착용은 하인리히의 '재해 연쇄 모형' 중 개인적 결함에 해당한다.

- ① ㄱ, ㄴ ② ㄱ, ㄹ ③ ㄴ, ㄷ
- ④ ㄴ, ㄹ ⑤ ㄷ, ㄹ

12. 다음 [조건]을 이용하여 자재를 구매하고자 한다. 이에 대한 설명으로 옳은 것만을 <보기>에서 있는 대로 고른 것은? [3점]

자재 구매 계획				
[조건]				
<ul style="list-style-type: none"> • 2분기 동안 80개의 자재를 구매한다. • 분기별 소요량은 (가), (나)안의 경우만 생각한다. • 자재의 분기당 재고 관리비는 개당 1,000원이다. • 자재는 묶음 단위로만 구매할 수 있으며, 1묶음은 20개이다. 				
구 분	(가)안		(나)안	
	1분기	2분기	1분기	2분기
분기별 소요량(개)	40	40	50	30
자재 구매 단가(원)	7,000	10,000	7,000	10,000

< 보기 >

- ㄱ. 1분기 재고 관리 비용은 (가)안이 (나)안보다 많이 든다.
- ㄴ. 2분기 자재 구매 비용은 (가)안이 40만원, (나)안이 20만원이다.
- ㄷ. 자재 관리 면에서 (가)안보다는 (나)안으로 구매하는 것이 경제적이다.

- ① ㄱ ② ㄷ ③ ㄱ, ㄴ
- ④ ㄱ, ㄷ ⑤ ㄴ, ㄷ

13. 다음의 직업병 사례 보고서에 관한 설명으로 옳은 것을 <보기>에서 고른 것은? [3점]

직업병 사례 보고서	
진단병명	㉠ 진폐증
진단일자	2009년 8월 ○○일
개 요	A씨는 ㉡ 1999년부터 2009년까지 약 10년간 B사에서 PVC 분쇄작업을 한 후 2009년 8월에 병원에서 진폐증으로 진단받았다.
작업환경	분쇄 시에 심한 ㉢ 분진 발생

< 보기 >

- ㄱ. ㉠은 일반 질병과 구분되어 직업병 판정이 쉬운 편이다.
- ㄴ. ㉡은 직업병 인정 기준에 속하는 중요 조사 사항이다.
- ㄷ. ㉢은 작업 환경 유해 인자 중 생물학적 유해 인자에 속한다.
- ㄹ. 사례와 같은 질병 발생을 줄이기 위하여 집진 장치와 환기 장치를 설치하여야 한다.

- ① ㄱ, ㄴ ② ㄱ, ㄷ ③ ㄴ, ㄷ
- ④ ㄴ, ㄹ ⑤ ㄷ, ㄹ

14. 다음 기사에서 ㉠~㉣에 대한 설명으로 옳은 것을 <보기>에서 고른 것은? [3점]

㉠ 폐기물 해양투기를 금지하는 국제협약에 따라 각각 2012년, 2013년부터는 ㉡ 가축분뇨와 음폐수(음식물찌꺼기를 걸러낸 폐수)의 해양투기가 금지된다. 이와 관련해 환경부는 “㉢ 폐유기물을 활용한 에너지 공급·이용 촉진 방안을 지속적으로 추진해 나감으로써 폐기물 해양투기의 방지와 ㉣ 화석 연료의 대체라는 일석 이조의 효과를 얻을 수 있도록 하겠다.”고 발표했다.

-○○신문-

< 보기 >

- ㄱ. ㉠은 교토의정서를 말한다.
- ㄴ. ㉡의 하천 유입은 용존산소량(DO)을 감소시킨다.
- ㄷ. ㉢의 방법으로 태양열, 풍력, 조력 발전 등이 있다.
- ㄹ. ㉣은 지구의 온난화 방지를 위한 국제적 추진 방안이다.

- ① ㄱ, ㄴ ② ㄱ, ㄷ ③ ㄴ, ㄷ
- ④ ㄴ, ㄹ ⑤ ㄷ, ㄹ

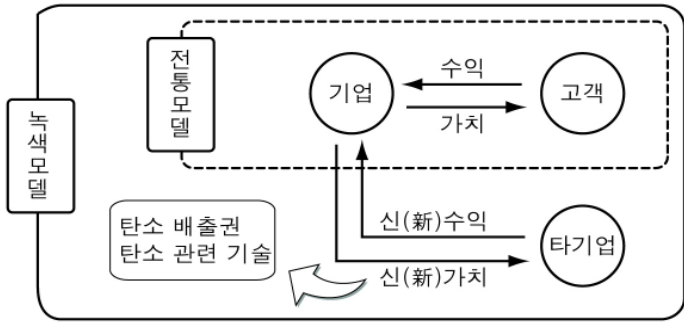
15. 다음은 노사 관계 관리에 대한 내용이다. ㉠~㉣의 설명으로 옳은 것은? [3점]

기업의 건전한 발전을 위해서 노동자와 사용자 간의 융화를 꾀하는 ㉠ 노사 협력 제도가 확립되어야 한다. 노동자의 임금 보장을 위해 ㉡ 노동조합을 두게 하고, 노동 관련 문제의 발생 시 문제 해결을 위해 ㉢ 노동위원회를 두도록 관련법에 명시하고 있다.

-○○신문-

- ① ㉠에는 근로자의 기본 생활을 보장하기 위한 근로 기준법이 있다.
- ② ㉠에는 사원에게 자기회사 주식을 소유하게 하여 일반주주처럼 기업의 관심을 갖게 하는 사원지주제가 있다.
- ③ ㉡은 노동 쟁의의 수단으로 파업, 태업, 직장 폐쇄 등을 할 수 있다.
- ④ ㉢의 가입 방법으로 채용과 동시에 조합원이 되는 오픈 샵(open shop) 방식이 주로 이용된다.
- ⑤ ㉢은 근로자의 최저 임금 수준을 보장해 주기 위하여 설치·운영된다.

16. 그림은 녹색 모델을 나타낸 것이다. '신(新)수익'을 기대할 수 있는 기업의 조건으로 옳은 것을 <보기>에서 고른 것은? [3점]

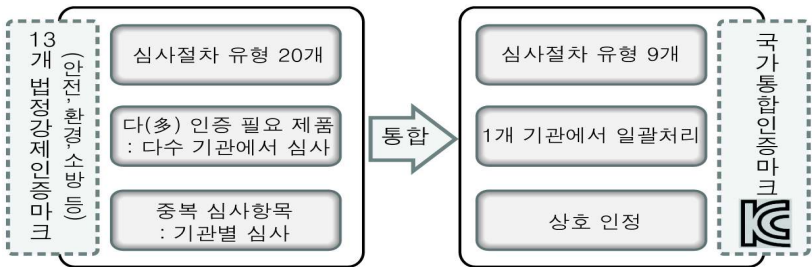


< 보기 >

ㄱ. 자재고정용 흡착장치 개발로 특허 획득
 ㄴ. 연료전지 발전시스템으로 유엔(UN)의 승인 획득
 ㄷ. 온실가스 제거 기술로 CDM(청정개발체제)사업 승인 획득
 ㄹ. 교육용 소프트웨어 사업 영역을 확대하기 위해 타 업체 인수

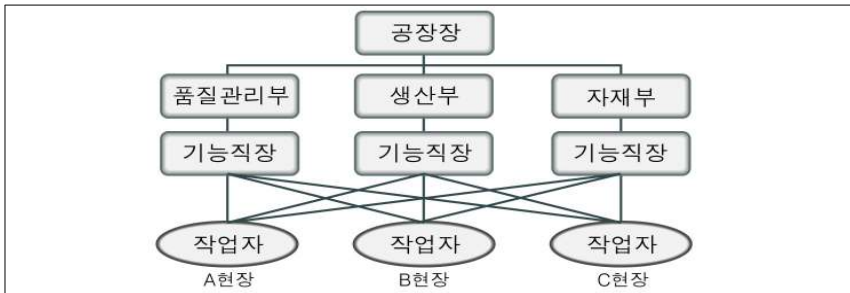
- ① ㄱ, ㄴ ② ㄱ, ㄷ ③ ㄴ, ㄷ
 ④ ㄴ, ㄹ ⑤ ㄷ, ㄹ

17. 다음은 우리나라 인증마크 통합에 관한 내용이다. 이에 대한 설명으로 옳지 않은 것은? [3점]



- ① 안전인증마크, 소방용품검정마크 등이 하나로 통합된다.
 ② 우리나라 산업별 생산품들의 규격을 표준화시키는 것이다.
 ③ 심사 절차의 간소화로 인증 획득까지의 소요 기간이 단축된다.
 ④ 중복 인증마크 표시로 혼란을 느끼는 소비자에게 편의를 제공한다.
 ⑤ 복수 인증이 필요한 제품의 경우에는 인증 절차가 일괄 처리되므로 인증 획득에 소요되는 비용을 절감시킨다.

18. 다음은 경영 조직 형태의 한 유형을 나타낸 것이다. 이에 대한 특징으로 옳은 것을 <보기>에서 고른 것은?

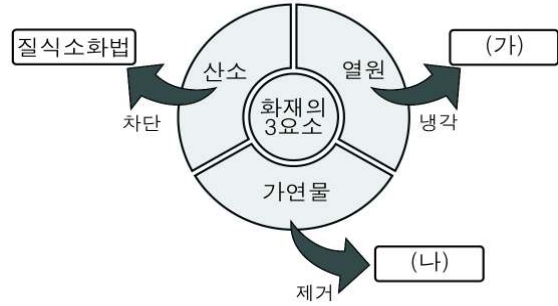


< 보기 >

ㄱ. 조직 구성이 단순하고 권한의 소재가 명확하다.
 ㄴ. 경영상 독립성을 인정하며, 경영책임을 명확히 규명할 수 있다.
 ㄷ. 각 기능별 전문가의 경험과 지식이 하위계층에 미치도록 한다.
 ㄹ. 테일러(F. W. Taylor)의 조직이라고도 하며, 전문화를 촉진시켜 능률을 향상시킬 수 있다.

- ① ㄱ, ㄴ ② ㄱ, ㄷ ③ ㄴ, ㄷ
 ④ ㄴ, ㄹ ⑤ ㄷ, ㄹ

19. 그림은 화재의 요소에 따른 소화법을 나타낸 것이다. (가), (나)에 대한 사례로 옳은 것을 <보기>에서 골라 바르게 짝지은 것은?



< 보기 >

ㄱ. 캠프파이어에 사용된 불을 물을 부어서 껐다.
 ㄴ. 조리 후에 가스레인지의 밸브를 잠궈서 불을 껐다.
 ㄷ. 작업장에서 발생한 불을 포말소화기를 사용하여 껐다.
 ㄹ. 소형 쓰레기통에서 발생한 불을 두꺼운 이불로 덮어서 껐다.

- | | (가) | (나) |
|---|-----|-----|
| ① | ㄱ | ㄴ |
| ② | ㄱ | ㄷ |
| ③ | ㄴ | ㄷ |
| ④ | ㄴ | ㄹ |
| ⑤ | ㄷ | ㄹ |

20. 다음은 기업 형태의 일부를 나타낸 것이다. (가), (나)로 옳은 것을 <보기>에서 골라 바르게 짝지은 것은?

요소	특 징
종류	
(가)	<ul style="list-style-type: none"> ○ 사원은 채무에 대해 출자액의 한도에서 유한 책임을 짐 ○ 사원은 출자액에 비례하는 지분을 갖고, 지분을 양도할 때에는 사원 총회의 승인이 필요함
(나)	<ul style="list-style-type: none"> ○ 출자자는 보유주식 한도 내에서 유한 책임을 짐 ○ 출자자는 주주로서 권한을 가지며, 소유와 경영이 분리됨

< 보기 >

ㄱ. 유한회사 ㄴ. 주식회사
 ㄷ. 합명회사 ㄹ. 합자회사

- | | (가) | (나) |
|---|-----|-----|
| ① | ㄱ | ㄴ |
| ② | ㄱ | ㄷ |
| ③ | ㄴ | ㄷ |
| ④ | ㄴ | ㄹ |
| ⑤ | ㄷ | ㄹ |

※ 확인사항
 문제지와 답안지의 해당란을 정확히 기입(표기)했는지 확인하시오.