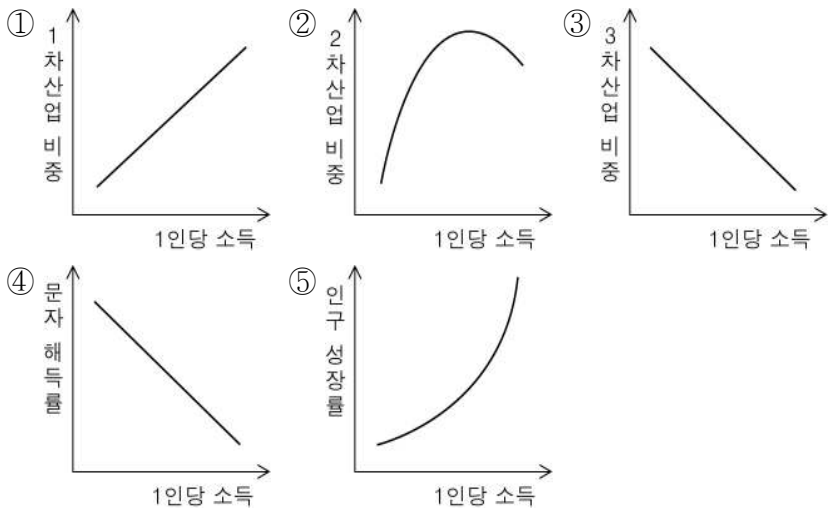


성명		수험번호					2		
----	--	------	--	--	--	--	---	--	--

1. 다음 글의 밑줄 친 부분을 표현하는 그래프로 적절한 것은?

경제가 얼마나 발전했는지를 나타내는 지표로는 일반적으로 1인당 소득을 이용한다. 한 국가나 지역의 경제 활동이 활발해지면 1인당 소득이 증가하면서 산업 구조가 달라지고 여러 지표에도 변화가 나타난다.



2. 다음은 지역 간 경제 협력의 배경과 필요성에 대하여 학생이 작성한 노트의 일부이다. (가)~(마) 중 옳은 것만을 있는 대로 고른 것은? [3점]

제목 : 지역 간 경제 협력의 배경과 필요성

(가) 세계 무역의 개방화 추세 → 상호 보완성을 지닌 인접 국가와의 협력 필요

(나) 세계무역기구 체제 출범 → 국가 간의 관세 장벽 제거 또는 완화 → FTA 체결로 자국의 취약 산업 보호

(다) 다국적 기업의 등장 → 중앙 정부의 역할 축소 → 금융 및 기업 자본의 이동 확대

(라) 자원의 편재성과 고갈 문제 → 자원 수입 의존도가 높은 국가를 위한 국제 자원 가격 인하

(마) 국경을 초월한 환경오염의 확산 → 국가 간 공동 학술 연구 필요

- ① (가), (다) ② (가), (마)
 ③ (나), (라) ④ (가), (다), (마)
 ⑤ (나), (다), (라)

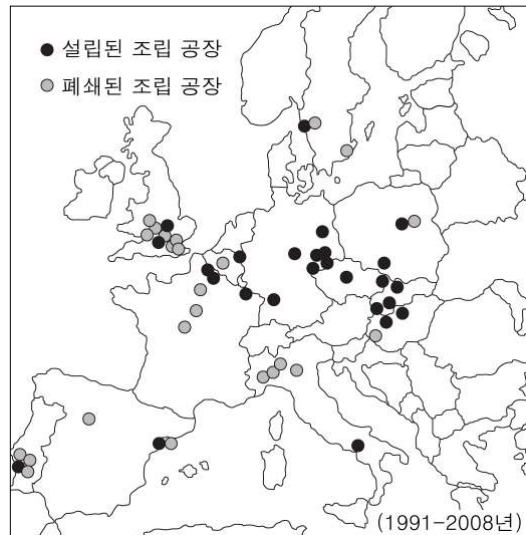
3. 다음은 미국의 밀 농업과 관련된 자료이다. ㉠~㉥에 대한 설명으로 옳은 것은?

미국 일리노이 주에 사는 스미스 씨는 트랙터를 가지고 ㉠ 밀농사를 짓는다. '몬산토'라는 ㉡ 농업 회사에서 정해 주는 영농 방식대로 농사를 지으면 이 회사에서 판매까지 해 주기 때문에 영농이 매우 수월하다. 생산된 밀은 유럽, 아시아 등 ㉢ 세계 각지로 수출되고 있으며, ㉣ 토지의 면적이 매우 넓어서 농약이나 비료를 뿌릴 때에는 ㉤ 경비행기까지 영농에 이용되고 있다.



- ① ㉠ - 주로 고온 다습한 기후 환경에서 재배된다.
 ② ㉡ - 시설 재배 농업의 도입으로 수확량을 늘린다.
 ③ ㉢ - 12~2월에는 남반구 지역으로 많이 수출된다.
 ④ ㉣ - 아시아의 벼농사에 비해 토지 생산성이 높다.
 ⑤ ㉤ - 노동보다는 자본 집약적 농업의 성격이 강하다.

4. 지도는 유럽 자동차 조립 공장의 설립과 폐쇄를 나타낸 것이다. 이러한 결과가 나타나게 된 원인으로 옳은 것을 <보기>에서 고른 것은? [3점]




< 보기 >

ㄱ. 동유럽이 서유럽에 비해 노동 생산성이 높기 때문이다.
 ㄴ. 가격 경쟁이 심화되어 완성차 업체들이 생산 비용을 절감하려 하기 때문이다.
 ㄷ. 역내에서 상품과 자본, 노동, 서비스의 자유로운 이동이 가능해졌기 때문이다.
 ㄹ. 지속적인 경제 발전을 이룬 동유럽이 서유럽에 비해 자동차 구매력이 커졌기 때문이다.

- ① ㄱ, ㄴ ② ㄱ, ㄷ ③ ㄴ, ㄷ
 ④ ㄴ, ㄹ ⑤ ㄷ, ㄹ

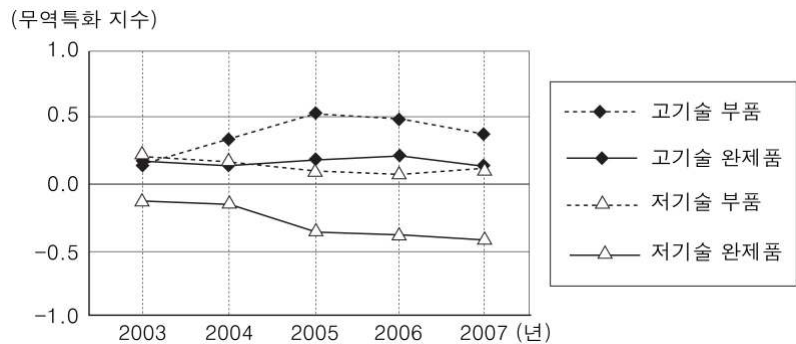
5. 자료는 우리나라에서 시행하고 있는 어떤 제도를 설명한 것이다. 이와 관련한 '자원의 특성'으로 가장 적절한 것은?

이 제도는 에너지 소비 효율에 따라 제품을 1~5등급으로 구분하여 표시하는 것으로, 1992년에 최초로 냉장고에 적용되었다. 이에 따라 소비자들은 오른쪽과 같은 마크를 참조하여 효율이 높은 제품을 손쉽게 판단하여 구입할 수 있게 되었다.



- ① 자원의 매장량은 한정되어 있다.
- ② 자원은 생산국에서 주로 소비된다.
- ③ 자원의 사용량은 소득 수준에 비례한다.
- ④ 자원은 기술 개발을 통해 재생이 가능하다.
- ⑤ 자원의 가치는 문화적 배경에 따라 달라진다.

6. 그래프는 우리나라 가전 산업의 대(對) 중국 무역특화 지수 변화를 나타낸 것이다. 이를 분석한 내용으로 옳은 것을 <보기>에서 고른 것은? [3점]



※ 무역특화 지수 : 1이면 완전 수출특화 상태, -1이면 완전 수입특화 상태이며, 0은 수입과 수출의 완전 균형 상태임.

< 보 기 >

ㄱ. 부품은 주로 중국에서 수입한다.
 ㄴ. 저기술 완제품은 중국이 비교 우위에 있다.
 ㄷ. 한국은 중국에 비해 부가가치가 높은 품목의 수출이 많다.
 ㄹ. 완제품의 경우 두 국가는 수출입 구조에 있어 균형 상태를 이룬다.

- ① ㄱ, ㄴ ② ㄱ, ㄷ ③ ㄴ, ㄷ
- ④ ㄴ, ㄹ ⑤ ㄷ, ㄹ

7. 표는 국내 화물의 운송 수단별 현황을 비교한 것이다. A~D에 대한 설명으로 옳은 것은? [3점]

항목 \ 운송 수단	A	B	C	D
운송 분담률(%)	73.2	7.3	19.3	0.1
평균 운송거리(km)	69.6	242.6	233.2	404.8
단위 운송비(원/톤·km)	664.9	66.5	26.8	231.4

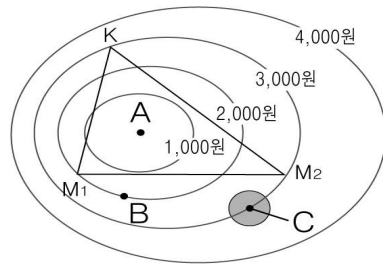
출처 : 한국교통연구원(2007년)

- ① A는 지형적인 제약이 적고 문전 연결성이 뛰어나다.
- ② B는 장거리 운송에 유리하여 해외 무역에 이용된다.
- ③ C는 운송비 비중이 낮은 화물의 신속한 운송에 사용된다.
- ④ D는 정시성과 안전성이 뛰어나고 기상의 제약을 적게 받는다.
- ⑤ C의 발달은 D의 운송 분담률을 감소시켰다.

8. 표에 제시된 A, B, C 지점의 입지 조건을 베버의 입지 이론에 적용할 때, 유리한 입지를 순서대로 바르게 배열한 것은? [3점]

(단위 : 원)

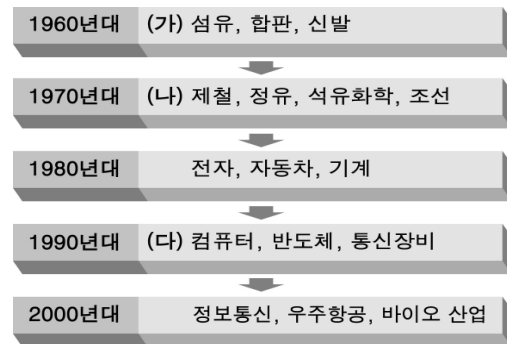
구분	A	B	C
노동비	4,000	2,000	3,000
집적 이익	-	-	1,000
정부 보조금	-	500	500



- K : 시장
- M1, M2 : 원료 산지
- A : 최소 운송비 지점
- ● : 집적 이익 발생 지역
- 각 원은 A로부터 운송비 증가분이 같은 곳을 연결한 선

- ① A-B-C ② B-A-C ③ B-C-A
- ④ C-A-B ⑤ C-B-A

9. 그림은 우리나라의 시기별 공업 발달 과정을 나타낸 것이다. (가)~(다)에 대한 설명으로 옳은 것은?



- ① (가)는 원료 산지에 입지하는 경향이 나타난다.
- ② (나)는 자본이 풍부한 수도권 지역에 주로 입지한다.
- ③ (다)는 단순 노동력이 풍부한 지역으로 이전하는 추세이다.
- ④ (가)는 (나)보다 에너지 소비량이 많은 공업이다.
- ⑤ (나)는 (다)보다 생산비에서 운송비 비중이 큰 공업이다.

10. (가), (나) 자원과 관련된 설명을 <보기>에서 골라 바르게 짝지은 것은?

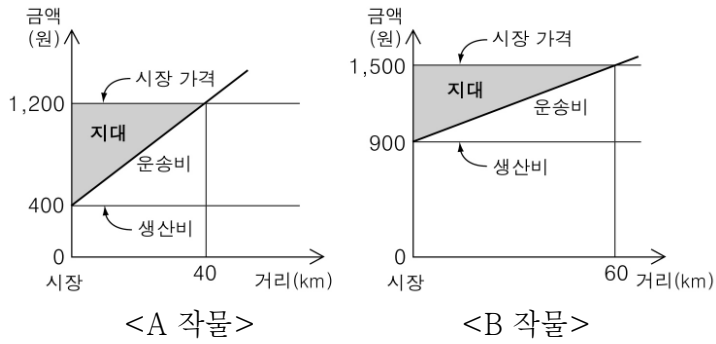
(가) 라테라이트 토양 중 철분이 적은 토양에서 추출되며 주로 열대 기후 지역에서 생산된 후 선진국으로 수출된다.
 (나) 스웨덴어로 '무거운 돌'이라는 뜻의 광물로 1950년대 우리나라의 주요 수출 광물이었으나, 이후 값싼 중국산으로 인한 채산성 악화로 채굴이 중단되었다.

< 보 기 >

ㄱ. 제련 후 음료수 캔이나 항공기 몸체로 이용된다.
 ㄴ. '산업의 쌀'로 불리며 다른 산업의 기초 자원으로 이용된다.
 ㄷ. 열과 전기의 전도성이 좋으며 회소성이 커 귀금속에 이용된다.
 ㄹ. 백열전구의 필라멘트 및 특수강 제조 시 합금 원료로 이용된다.

- | | | | |
|-----|-----|-----|-----|
| (가) | (나) | (가) | (나) |
| ① ㄱ | ㄴ | ② ㄱ | ㄹ |
| ③ ㄴ | ㄹ | ④ ㄷ | ㄱ |
| ⑤ ㄹ | ㄷ | | |

11. 그래프는 튀넨의 농업 입지론에 근거하여 경쟁 관계에 있는 A, B 두 작물의 지대 변화를 나타낸 것이다. 이를 분석한 내용으로 옳지 않은 것은? [3점]



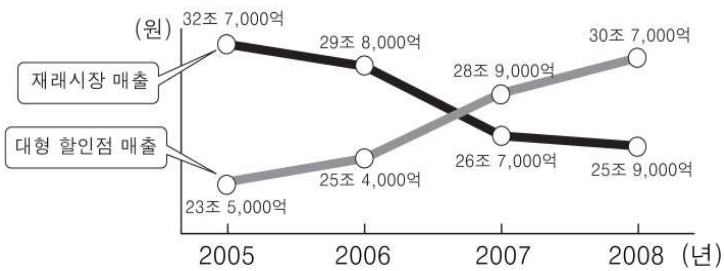
- ① A 작물은 시장에서의 지대가 800원이다.
- ② A 작물의 운송비 증가율은 B 작물의 2배이다.
- ③ 시장에서 10km 떨어진 지점에서는 A 작물이 재배된다.
- ④ 시장에서 40km 떨어진 지점에서 B 작물의 지대는 200원이다.
- ⑤ A, B 작물의 지대는 시장에서 30km 떨어진 지점에서 같아진다.

12. 다음은 '공업 입지' 단원의 수업 장면이다. 발표 내용이 적절하지 않은 학생은?

선생님 : 공업의 입지는 여러 가지 요인에 의해 변화합니다. 최근에 나타나는 공업 입지의 변동 요인에 대해 발표해 볼까요?
 학생 1 : 보조금 지급 등 산업에 대한 정부 지원이 증가하면서 선진국과 개발도상국 간의 공업 입지 변동이 활발합니다.
 학생 2 : WTO 창설과 다국적 기업의 등장 등 경제 환경의 변화로 공업 입지가 자국 내에서 전 세계로 확대되고 있습니다.
 학생 3 : 기업 조직이 성장하면 본사, 기술 연구소, 생산 공장 등으로 노동의 공간적 분업이 나타납니다.
 학생 4 : 인구증가, 교통·통신망의 확충 등 지리적 환경의 변화로 입지 가능 공간이 확대되고 있습니다.
 학생 5 : 다품종 소량 생산 방식으로 생산 방식이 유연해지면서 공업 입지의 변동이 나타납니다.

- ① 학생 1 ② 학생 2 ③ 학생 3 ④ 학생 4 ⑤ 학생 5

13. 그래프는 재래시장과 대형 할인점의 매출액 변화를 나타낸 것이다. 이를 통해 추론할 수 있는 내용으로 적절한 것을 <보기>에서 고른 것은?



< 보 기 >
 가. 재래시장 내 점포 수가 증가할 것이다.
 나. 수도권 재래시장이 지방으로 이전될 것이다.
 다. 지역 상권에 대한 대형 할인점의 지배력이 강화될 것이다.
 르. 대형 할인점을 통한 대량 복합 구매 활동이 증가할 것이다.

- ① 가, 나 ② 가, 다 ③ 나, 다
- ④ 나, 르 ⑤ 다, 르

14. 표는 우리나라의 에너지원별 발전 비율을 나타낸 것이다. A~C 자원에 대한 설명으로 옳은 것은? [3점]

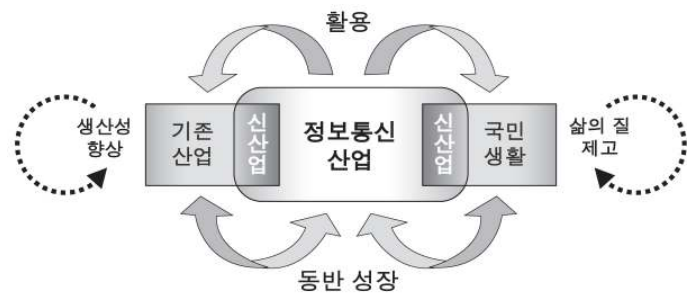
(단위 : %)

구분	화력			원자력	수력	기타	합계
	A	B	C				
구성비	38.4	19.5	4.5	35.5	1.2	0.9	100

출처 : 한국전력거래소(2007년)

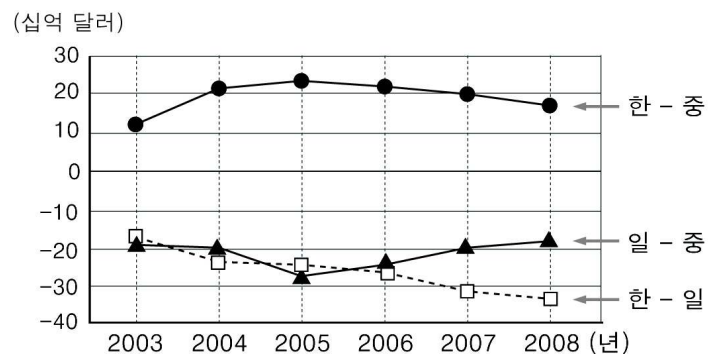
- ① A는 신생대 지층에 주로 매장되어 있다.
- ② B는 청정 에너지원으로 가정용 연료에 이용된다.
- ③ C는 채산성 악화로 국내 생산량이 급감하였다.
- ④ A는 C보다 지역적 편재성이 커서 국제 이동량이 많다.
- ⑤ C는 A보다 수송, 저장이 불편하고 열효율이 낮다.

15. 그림은 정보통신 산업 발달의 영향을 도식화한 것이다. 이로 인한 산업 활동과 국민 생활의 변화로 옳지 않은 것은?



- ① 전자 상거래가 활성화될 것이다.
- ② 원격 학습 이용자가 증가할 것이다.
- ③ 인터넷 보안 관련 산업이 성장할 것이다.
- ④ 기업 활동의 분화와 전문화가 확대될 것이다.
- ⑤ 시간 거리보다 공간 거리의 중요성이 강조될 것이다.

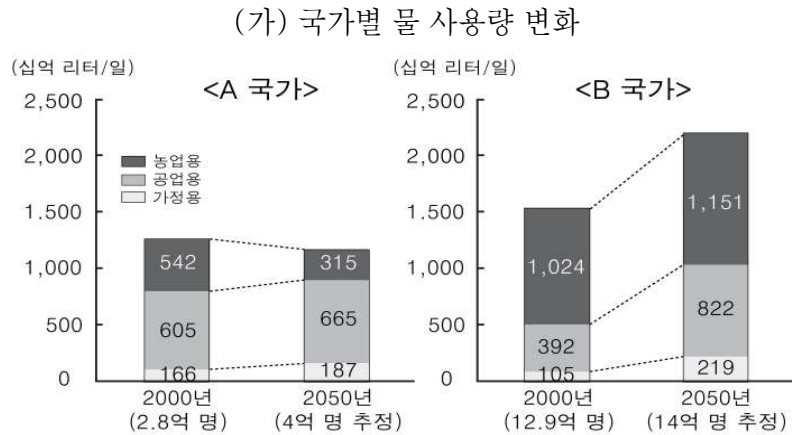
16. 그래프는 한국, 중국, 일본 간의 무역수지를 나타낸 것이다. 이에 대한 분석으로 옳지 않은 것은? [3점]



* 한-중 : 한국의 중국에 대한 무역수지
 * 일-중 : 일본의 중국에 대한 무역수지
 * 한-일 : 한국의 일본에 대한 무역수지

- ① 2005년 이후, 한-중 무역수지 흑자 규모는 감소 추세이다.
- ② 최근 3년간 중국의 일본에 대한 무역 경쟁력은 강화되고 있다.
- ③ 한국의 일본에 대한 무역 적자는 지속적으로 확대되는 추세이다.
- ④ 한국은 중국에 대한 흑자 규모보다 일본에 대한 적자 규모가 크다.
- ⑤ 3국 간 무역에서 한국은 중국, 중국은 일본, 일본은 한국에 흑자인 순환 구조를 보인다.

17. (가), (나) 자료를 통해 추론할 수 있는 내용으로 옳은 것을 <보기>에서 고른 것은? [3점]



※ ()안의 숫자는 A, B 국가의 대략적인 인구를 나타냄.

(나) 국가별 GDP 대비 산업 구성 비율 (단위: %)

구분	A 국가	B 국가
1차 산업	0.9	11.3
2차 산업	20.5	48.6
3차 산업	78.6	40.1

(2007년)

< 보기 >

- ㄱ. A 국가는 B 국가보다 물 부족 문제가 심화될 것이다.
- ㄴ. 2050년 1인당 물 사용량은 A 국가가 B 국가보다 많을 것이다.
- ㄷ. A 국가는 수자원 개발에, B 국가는 수자원 절약에 더욱 치중할 것이다.
- ㄹ. 산업화가 진행 중인 국가가 이미 산업화된 국가보다 물 사용량이 크게 증가할 것이다.

- ① ㄱ, ㄴ ② ㄱ, ㄷ ③ ㄴ, ㄷ
- ④ ㄴ, ㄹ ⑤ ㄷ, ㄹ

18. 자료의 (가), (나) 상점을 비교한 내용으로 옳은 것을 <보기>에서 고른 것은? [3점]

<전문 매장 창업을 위한 시장 조사 결과>

구분	(가)	(나)
취급 상품의 평균 가격	5,000원	100만원
고객 1인당 평균 구매 빈도	주 1회	연 1회
월 평균 매출액	2,100만원	15억원
1일 평균 구매 고객 수	140명	50명

< 보기 >

- ㄱ. (가)는 (나)보다 구매를 위한 평균 이동 거리가 길다.
- ㄴ. (나)는 (가)보다 최소 요구치가 크다.
- ㄷ. 일정한 범위 내에서 (가)는 (나)보다 매장 수가 많다.
- ㄹ. 인구가 증가하면 (나)는 (가)보다 매장 수가 더 많이 증가한다.

- ① ㄱ, ㄴ ② ㄱ, ㄷ ③ ㄴ, ㄷ
- ④ ㄴ, ㄹ ⑤ ㄷ, ㄹ

19. 표는 한국, 미국, 일본의 서비스 산업을 비교한 것이다. 이에 대한 설명으로 옳은 것을 <보기>에서 고른 것은?

구분	국가명	한국	미국	일본
서비스 업종별 1인당 부가가치 (단위: 천 달러)	금융	94.3	167.1	172.3
	사업 서비스	46.8	149.4	119.7
	의료·보건	41.3	57.0	39.9
	교육	30.3	52.3	83.4
	도·소매	16.6	73.1	58.3
	음식·숙박	10.8	32.2	29.9
	평균	40.0	88.5	83.9
GDP 대비 서비스 산업 비중(%)		57.6	77.6	68.5

출처: OECD STAN(2007년)

< 보기 >

- ㄱ. 생산자 서비스 업종의 평균 부가가치는 일본이 가장 높다.
- ㄴ. 의료·보건 부문에서 한국은 일본보다 노동 생산성이 높다.
- ㄷ. 미국과 한국이 가장 큰 격차를 보이는 업종은 도·소매업이다.
- ㄹ. GDP 대비 서비스 산업의 비중이 클수록 서비스 업종의 평균 부가가치가 높다.

- ① ㄱ, ㄴ ② ㄱ, ㄷ ③ ㄴ, ㄷ
- ④ ㄴ, ㄹ ⑤ ㄷ, ㄹ

20. 자료에서 설명하는 지역의 공통된 특징으로 옳은 것을 <보기>에서 고른 것은?

자유무역지역 현황

자유무역지역(Free Trade Zone)은 관세법·대외 무역법 등 관계 법률에 의해 자유로운 제조·물류·유통 및 무역 활동 등을 보장하기 위해 지정한 지역을 말한다. 우리나라는 생산 중심의 '산업 단지형' 8개 지역과 항만, 공항 및 그 배후지를 대상으로 하는 '국제 물류형' 6개 지역이 지정되어 있다.

< 보기 >

- ㄱ. 첨단 산업의 발달이 두드러진 지역이다.
- ㄴ. 외국인의 직접 투자가 유리한 지역이다.
- ㄷ. 국가 간 노동력의 이동이 자유로운 지역이다.
- ㄹ. 정부의 정책적 지원으로 경제 활성화가 기대되는 지역이다.

- ① ㄱ, ㄴ ② ㄱ, ㄷ ③ ㄴ, ㄷ
- ④ ㄴ, ㄹ ⑤ ㄷ, ㄹ

※ 확인사항

문제지와 답안지의 해당란을 정확히 기입(표기)했는지 확인하십시오.