

제 4 교시 사회 · 과학탐구영역

성명 수험번호 1

1

- 먼저 수험생이 선택한 과목의 문제지인지 확인하시오.
- 문제지에 성명과 수험 번호를 정확히 기입하시오.
- 답안지에 수험 번호, 선택 과목, 답을 표기할 때는 반드시 '수험생이 지켜야 할 일'에 따라 표기하시오.
- 문항에 따라 배점이 다르니, 각 물음의 끝에 표시된 배점을 참고하시오. 3점 문항에만 점수가 표시되어 있습니다. 점수 표시가 없는 문항은 모두 2점씩입니다.

1. 다음 신문 기사에 밑줄 친 '새로운 나라' 사람들의 행동으로 보기 어려운 것은? [3점]

**“우리는 게임을 만드는 것이 아니라,
새로운 나라를 건설하고 있다.”**

미국 샌프란시스코 도심에 있는 린든 랩(Linden Lab) 본사. 이 회사는 3차원 온라인게임 '세컨드 라이프(secondlife)'를 서비스하는 곳이다. 이 게임은 이용자들이 온라인	상에서 자신의 분신인 캐릭터(“주민”이라고 부른다)를 정해 집을 짓고, 가정과 직장 생활을 하며 살아간다. 현실 생활을 그대로 축소해 놓은 ‘제2의 인생’인 것이다.
---	--

- ① 객관적인 자기 모습을 쉽게 파악할 수 있다.
 - ② 생활의 이중성이 초래되어 정체성 혼란을 겪을 수 있다.
 - ③ 육체적 신원을 뛰어넘어 새로운 신원을 만들어 낼 수 있다.
 - ④ 현실로부터 도피함으로써 자신의 역할에 대한 책임을 회피할 수 있다.
 - ⑤ 간접적인 방식으로 사람들과 접촉함으로써 피상적인 관계를 맺을 수 있다.
2. 다음은 어떤 동양 고전의 일부 내용이다. 밑줄 친 ‘양생의 도’와 일치하는 삶의 태도는?

백경이 문혜군(文惠君)을 위하여 소를 잡는데, 그 솜씨가 놀라워 마치 춤을 추는 듯하였다. 문혜군이 찬탄하여 말했다. “아, 대단하다! 어떻게 기술이 이런 경지까지 이르렀는가?”

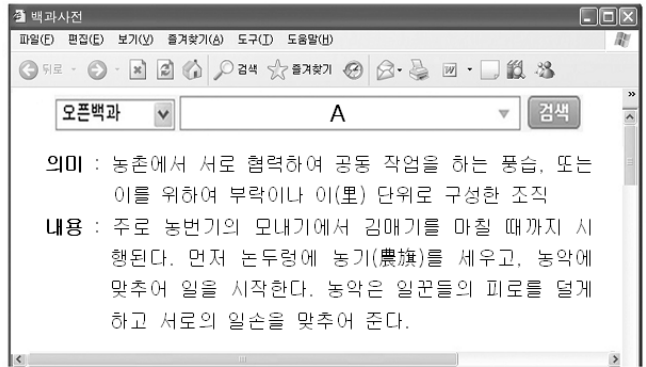
“신(臣)이 좋아하는 것은 도(道)입니다. 이미 기술을 넘어섰습니다. 천리(天理)에 의거하여 살과 뼈의 틈 사이로 칼을 집어넣고 골절 사이의 빈 곳을 따라 칼을 놀립니다. 즉 생긴 그대로의 자연스런 길을 따라가는 것입니다.”

“훌륭하다! 나는 그대의 말을 듣고 양생(養生)*의 도(道)를 얻었노라.”

* 양생(養生) : 생명을 잘 보존하고 기쁨

- ① 모든 일을 자연의 순리에 따라 행한다.
- ② 인생의 무상함을 깨달아 속세를 떠난다.
- ③ 이기적인 욕망을 억제하는 생활을 한다.
- ④ 돈을 많이 벌고 흠세하기 위해 노력한다.
- ⑤ 전문가가 되기 위해 기술을 갈고 닦는다.

3. 다음은 어떤 조직을 인터넷에서 검색한 화면이다. A에 해당하는 조직이 중시하는 가치는?



- ① 재화의 균등한 분배
- ② 엄격한 규범적 질서
- ③ 어려움을 함께하는 공동체주의
- ④ 도구적 이성을 중시하는 합리주의
- ⑤ 백성을 근본으로 생각하는 민본주의

4. 다음 대화를 통해 파악할 수 있는 분단의 문제점은? [3점]

남 한 학생 : 북한에 있을 때, 학교 생활에서 기억에 남는 활동이 뭐니?
 새터민 학생 : 소년단 활동을 했었어.
 남 한 학생 : 소년단이라면 우주 소년단이나 해양 소년단 같은 것을 말하는 거니?
 새터민 학생 : 소년단은 그런 게 아니라 사회주의 혁명을 완수하기 위해 조직된 학생들의 단체를 말하는 거야.

- ① 자원의 분할 사용으로 손해가 막대하다.
- ② 군비 경쟁으로 인한 국방비의 부담이 크다.
- ③ 이산 가족들이 헤어짐의 고통과 아픔을 겪고 있다.
- ④ 상호 불신과 갈등으로 인해 민족적 역량이 손실되고 있다.
- ⑤ 주민들의 사회·문화적 차이에서 오는 이질감이 커지고 있다.

5. 다음 대화에서 밑줄 친 부분에 들어갈 내용으로서 적절하지 않은 것은? [3점]

갑 : 인터넷 실명제를 실시하게 되면 익명성을 이용한 사이버 범죄는 근본적으로 차단되고, 악성 리플 또한 급격히 줄어들 거라고 생각해.

을 : 나는 인터넷 실명제를 반대해. 인터넷 실명제를 실시하게 되면, _____

- ① 개인의 표현의 자유가 침해될 거야.
- ② 다양한 여론 형성을 가로막게 될 거야.
- ③ 명의를 도용당하는 사례가 늘어날 거야.
- ④ 지적 재산권의 침해가 더욱 성행할 거야.
- ⑤ 정치 권력에 대한 시민의 비판 기능이 약화될 거야.

6. 다음에서 학생들이 답변을 종합하여 추론할 수 있는 교사의 질문으로 가장 적절한 것은?

교사 : _____
 학생 1 : 고위 공직자가 부적격자를 자신의 고향 후배라는 이유만으로 요직에 임명한 사례가 있습니다.
 학생 2 : 장마철에 몰래 하수구로 축산 폐수를 버리던 농장주가 적발된 경우가 있습니다.
 학생 3 : 집값이 떨어진다고 자기 동네에 장애인 학교가 들어오는 것을 반대하는 사람들이 있습니다.

- ① 개인주의의 사례로는 어떤 것들이 있을까요?
- ② 지역 감정을 보여주는 사례로는 어떤 것들이 있을까요?
- ③ 도덕 공동체가 약화되고 있는 사례로는 어떤 것들이 있을까요?
- ④ 정보사회가 되면서 나타나는 부작용 사례로는 어떤 것들이 있을까요?
- ⑤ 다원화가 진행됨에 따라 나타날 수 있는 특징적 사례로는 어떤 것들이 있을까요?

7. 다음 밑줄 친 사상가의 입장에 부합하는 진술은?

일제 강점기에 토지를 빼앗겨 굶고 있는 조선인 소작인에게 일본인 지주가 쌀 한 가다니를 무상으로 주었다. 하지만 니부어(Niebuhr, R.)의 사상에 근거하여 판단해 보면, 이와 같은 한 개인의 선행은 불의한 사회 구조 속에서 행해진 것이므로 제대로 인정받을 수 없다.

- ① 개인의 선한 의지만으로 정의를 실현할 수 있다.
- ② 도덕적인 개인들의 집합체는 당연히 도덕적이다.
- ③ 개인들이 도덕적이지 못하면 사회 제도는 바로 설 수 없다.
- ④ 개인의 도덕성이 올바르게 평가받을 수 있는 사회적 여건을 마련해야 한다.
- ⑤ 인간은 타고난 본성이 악하지만, 후천적인 노력에 의해 선해질 수 있다.

8. 다음 (가)와 (나)에 대한 설명으로 옳지 않은 것은? [3점]

우리 사회를 도덕 공동체로 만들기 위해서는 (가)계승해야 할 우리의 전통적 가치관과 (나)서구의 바람직한 시민 윤리를 조화롭게 추구해야 한다. 우리의 가정, 직장, 사회 속에서 지켜야 할 윤리는 전통 윤리를 기본으로 삼으면서, 서구의 시민 윤리적 요소를 가미해 나가야 할 것이다.

- ① (가)는 주로 농경문화를 중심으로 형성된 공동체 의식을 바탕으로 한다.
- ② (가)에는 폐쇄적인 가족주의, 지역주의, 연고주의 등이 포함된다.
- ③ (나)는 개인주의와 합리주의를 바탕으로 형성되었다.
- ④ (나)에는 공정성, 준법 정신, 책임감 등이 포함된다.
- ⑤ (가)와 (나)의 공통점으로는 인간 존중 정신을 들 수 있다.

9. 다음 신문 기사의 '청소년 문화존'을 운영함으로써 청소년들에게서 나타나게 될 변화를 <보기>에서 모두 고른 것은?

'청소년 문화존(ZONE)'
청소년들의 문화적 욕구를 맘껏 표출할 수 있는 공간

OO시는 청소년들이 자신들만의 일상 생활과 문화를 바탕으로 다양한 활동에 참여할 수 있는 청소년 중심의 체험 문화 공간인 청소년 문화존을 운영한다고 밝혔다. 청소년 문화존이란 청소년	이 많이 모이는 지역을 공연, 체험 문화 등으로 특화시킨 공간으로 개발하여 청소년과 지역 주민이 상시적으로 참여하고 즐길 수 있는 지역 단위의 건전한 여가 문화 창조 공간을 말한다.
---	---

— < 보 기 > —

ㄱ. 자율적인 문화 생활을 해 나갈 것이다.
 ㄴ. 자신들의 문화 생산성을 상실하게 될 것이다.
 ㄷ. 상업주의적 소비성 문화에 더욱 빠져들 것이다.
 ㄹ. 자신들의 문화를 하나의 대안 문화로 만들어 갈 것이다.

- ① ㄱ, ㄷ ② ㄱ, ㄹ ③ ㄴ, ㄷ
 ④ ㄴ, ㄹ ⑤ ㄷ, ㄹ

10. 청소년들이 다음과 같은 고민을 하게 되는 이유로 적절하지 않은 것은? [3점]

나는 그저 수많은 사람 중에 한 명일 뿐이고, 내가 없어도 세상은 잘 돌아가겠지. 나는 주변 사람들한테 어떤 존재인가? 앞으로 어떤 일을 하며 살아야 하나? 내가 무엇을 남길 수 있을까?
 사람을 만나도 이런 외로움이나 고독은 없어지지 않고 오히려 더할 뿐이다. 친구들도 내 같은 외로움을 알까? 나는 과연 어떤 존재일까? 누군가에게 어떤 영향을 줄 수 있으며, 나는 그들에게 어떻게 인식될까?

- ① 진로 선택을 강요받으면서 미래에 대한 불안감을 갖기 때문이다.
- ② 주변인으로서 독립성과 의존성의 상반된 사회적 요구를 경험하기 때문이다.
- ③ 무한한 동경심과 호기심을 갖게 되지만, 경험 미숙으로 좌절과 회의를 경험하기 때문이다.
- ④ 급격한 생리적·신체적 성숙에 따라 내적 충동의 양적·질적 변화가 나타나기 때문이다.
- ⑤ 타인의 눈에 비친 자기를 의식하지 못하고 주관적인 내면 세계에만 빠져들기 때문이다.

사회 · 과학탐구영역

17. (가) ~ (라)에 들어갈 적절한 내용을 <보기>에서 모두 고른 것은?

<탐구 활동 보고서>
임진왜란 이후 통치 체제의 변화
 1학년 ○반 ○○○

탐구 주제		탐구 결과 알게 된 내용
정치	비변사의 역할	(가)
부문	김권 봉당의 교체	(나)
군사	중앙군 제도의 정비	(다)
부문	지방 방어 체제의 개편	(라)

< 보기 >
 가. (가) - 임시 회의 기구로 왜구의 침입에 대비하였다.
 나. (나) - 인조반정을 계기로 서인이 정국을 주도하였다.
 다. (다) - 5위가 신설되어 중궐과 서울을 수비하였다.
 라. (라) - 진관이 복구되고 속오군 체제가 마련되었다.

- ① 가, 나 ② 가, 다 ③ 나, 다 ④ 나, 라 ⑤ 다, 라

18. 가상 인터뷰 내용과 관련된 시기의 경제 상황으로 옳은 것은? [3점]



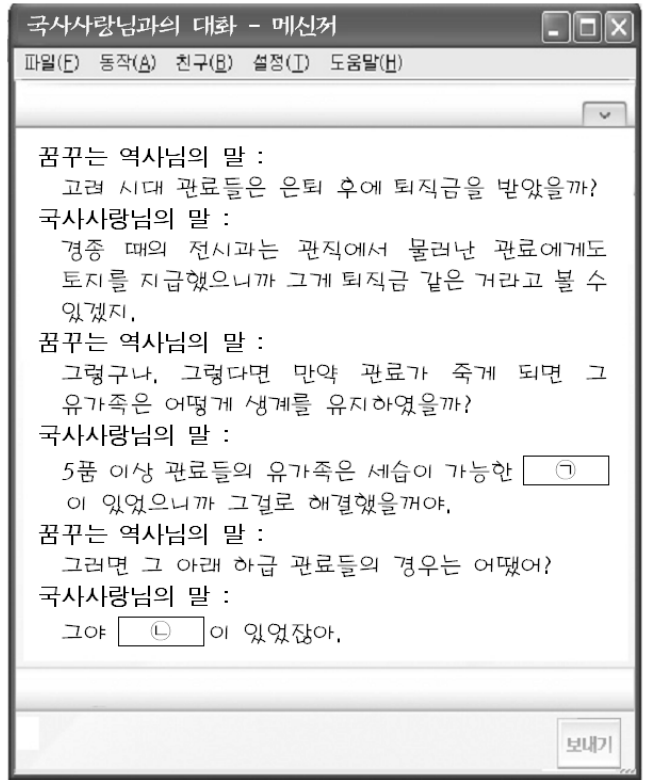
- ① 삼한통보, 해동통보 등의 동전이 발행되었다.
 ② 시장을 감독하는 관청인 동시전이 설치되었다.
 ③ 시비법의 발달로 경작지를 묵하지 않아도 되었다.
 ④ 예성강 어귀의 벽란도가 국제 무역항으로 번성하였다.
 ⑤ 「농사직설」, 「금양잡록」 등의 농서가 간행, 보급되었다.

19. 수업 시간 중 어떤 학생이 다음과 같이 답변하여 칭찬을 받았다. 교사의 질문 내용으로 가장 적절한 것은?

고조선으로 들어올 때에 위단은 상투를 틀고 조선인의 옷을 입고 있었다고 합니다. 그리고 왕이 된 뒤에도 나라 이름을 그대로 조선이라 하였고, 그의 정권에는 토착민 출신으로 높은 지위에 오른 자가 많았습니다.

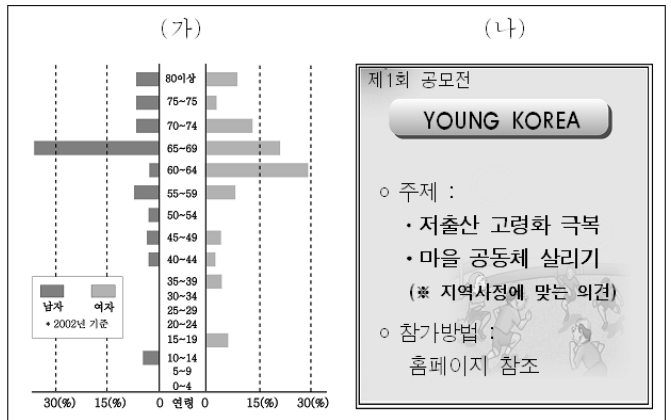
- ① 위단 세력이 고조선으로 이주한 배경은?
 ② 위단이 정권을 차지할 수 있었던 원동력은?
 ③ 위단 조선이 중국 한나라의 공격을 받은 이유는?
 ④ 위단이 단군의 고조선을 계승했다고 보는 근거는?
 ⑤ 위단 조선 성립 이후 철기 문화가 본격화된 까닭은?

20. 다음 대화에서 ㉠, ㉡에 들어갈 내용을 옳게 짝지은 것은? [3점]



- ㉠ ㉡
- ① 내장전 사원전 ② 한인전 내장전
 ③ 공음전 구분전 ④ 한인전 군인전
 ⑤ 공음전 공해전

21. (가) 마을 주민들이 (나) 공모전에 응모하기 위해 의견을 내었다. 그 중 응모 주제에 적합한 내용으로 볼 수 없는 것은?



- ① 외국인 새댁의 고향 방문을 지원하자.
 ② 마을로 찾아오는 이동식 노인 병원을 운영하자.
 ③ 생태 관광을 활용한 농촌 체험 캠프를 운영하자.
 ④ 소규모의 초등학교 분교들은 통폐합을 추진하자.
 ⑤ 귀농인을 위한 농업 기술 지도 프로그램을 만들자.

22 다음은 지리 수업 장면의 일부이다. 교사의 질문에 대해 바르게 대답한 학생을 모두 고른 것은?

교사 : 지도는 아까시 나무의 개화일을 나타낸 것입니다. 지역별로 개화 시기가 다른데 가장 큰 영향을 미치는 기후 요소는 무엇 일까요?

갑 : 강수량입니다.

교사 : A 지역의 개화일이 이른 이유는 무엇 입니까?

을 : 고온 건조한 바람의 영향을 많이 받기 때문입니다.

교사 : B 지역이 같은 위도의 다른 지역에 비해 개화일이 이른 이유는 무엇일까요?

병 : 대도시라서 인공열의 방출이 많기 때문입니다.

교사 : C 지역은 D 지역보다 왜 개화일이 늦을까요?

정 : 해발 고도가 높기 때문입니다.

- ① 갑, 을 ② 갑, 병 ③ 을, 병
 ④ 을, 정 ⑤ 병, 정

23 자료는 위도가 비슷한 두 지역에 있는 건축물에 관한 것이다. (가), (나) 지역의 기후 특색으로 옳은 것은? [3점]

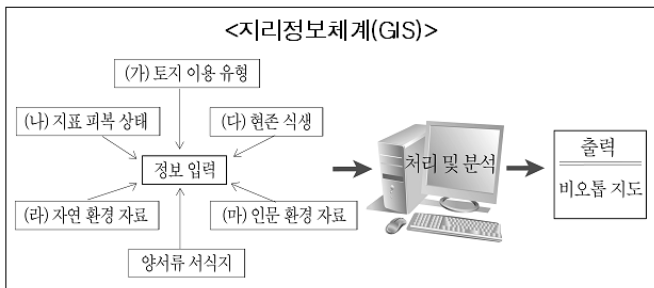
<p>(가)</p> <p>모래 바람이 돌아치는 마을 한복판에 황토 빛의 거대한 사원 하나가 우뚝 솟아 있다. 평평한 지붕 위로 길이 무딘 탑을 갖춘 진흙 건축물로 전형적인 사찰 양식을 보여주고 있다.</p>	<p>(나)</p> <p>사암과 홍토(紅土) 벽돌로 쌓아올린 사원에서 크메르 인들은 자신들의 신을 찬미했다. 왕조의 몰락과 함께 사원은 지역에서 사라지고, 19세기 유적이 발견될 때까지 그 자리는 무성한 밀림이 차지했다.</p>
---	---

- ① (가) 지역은 연교차보다 일교차가 크다.
 ② (나) 지역은 강수량보다 증발량이 많다.
 ③ (가)보다 (나) 지역의 일조시수가 길다.
 ④ (나)보다 (가) 지역은 열대성 저기압의 영향을 크게 받는다.
 ⑤ (가), (나) 지역 모두 연중 아열대 고압대의 영향을 받는다.

24 다음 글의 '비오톱 지도'를 제작하기 위해 지리정보체계(GIS)를 이용하려고 한다. 이때 (가) ~ (다) 항목에 해당하는 지리 정보로 적합하지 않은 것은? [3점]

○○시는 인간과 자연이 공존할 수 있는 도시를 만들기 위해 비오톱* 지도를 제작하기로 하였다. 이를 위해 1차로 도시 생태계에 중요한 영향을 미치는 토지 이용 유형, 지표 피복 상태, 현존 식생에 대한 기초 조사에 이어 자연 및 인문 환경 자료 등을 추가할 예정이다. 비오톱 지도를 갖추게 되면 앞으로 각종 도시 계획 단계부터 이 지도를 적극 활용하여 친환경적인 도시 개발을 추진할 예정이다.

* 비오톱(Biotop) : 그리스어로 Bio(생명)와 Topos(땅·영역)의 합성어. 나비나 개구리 등 야생 생물이 서식하면서 지역 생태계를 향상시키는 공간으로 숲, 하천, 가로수, 옥상 화단 등이 모두 포함된다.



- ① (가) - 상업 지역 분포도 ② (나) - 지질도
 ③ (다) - 침엽수림 분포도 ④ (라) - 하계망
 ⑤ (마) - 토지 소유 현황

25 다음 글을 통해 파악한 내용으로 타당하지 않은 것은?

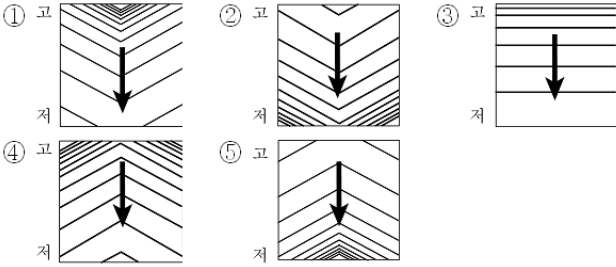
○ 조선 후기 신경준은 『산경표』에서 모든 산줄기에 족보를 부여하여 체계화하였다. 백두대간에서 모든 산줄기가 갈라지고, 모든 하천은 백두대간의 산줄기에서 시작하여 바다로 나아간다. 하천 유역을 중심으로 생활권을 이루어 온 민족의 삶이 백두대간의 산줄기에 둘러싸여 있는 것이다.

○ 일본인 학자 고토 분지로가 '태백산맥', '소백산맥' 등으로 분류한 산맥분류법은 지질 구조에 바탕을 두고 산맥을 분류하여, 하천이 산맥을 자주 넘는 경우가 많다. 이런 이유로 산맥분류법에 따른 산지 체계는 이 땅에 살고 있는 사람들의 생활과 문화를 제대로 반영하지 못하고 있다.

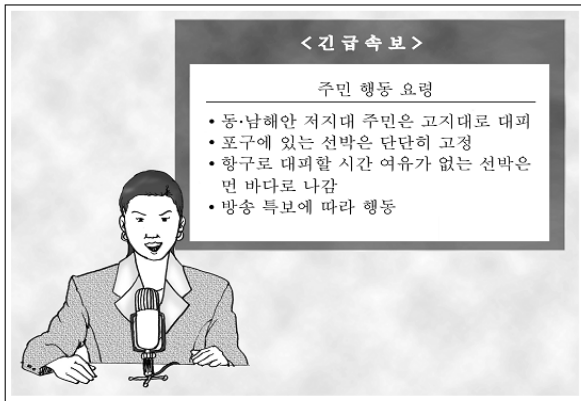
- ① 산맥은 지질구조선의 방향과 일치한다.
 ② 백두대간은 산줄기의 연속성이 뚜렷하다.
 ③ 산맥분류법은 분수계가 정확하게 표현되어 있다.
 ④ 전통적인 생활권은 산줄기를 경계로 나누어진다.
 ⑤ 『산경표』의 산줄기 체계는 하천 유역을 파악할 수 있다.

26 철수가 하산한 길을 등고선 모식도로 바르게 나타낸 것은? [3점]

정상에 올라 잠시 휴식을 취한 후 철수는 하산 길에 나섰다. 봉우리에서 내려오는 길은 가파르고 바위도 많았다. 힘든 길이 끝나자 완만한 길이 이어졌다. 한낮의 내리쬐는 햇볕이 다가왔지만, 능선을 따라 내려오는 동안 좌우로 펼쳐진 산세를 내려다보니 기분이 상쾌했다.



27 그림은 가상 뉴스의 한 장면이다. 화면과 관련된 뉴스 내용으로 적합한 것은? [3점]



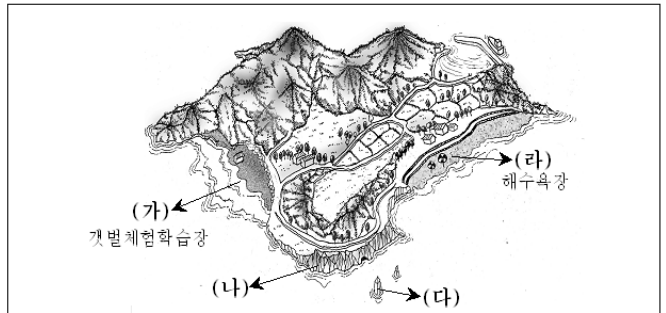
- ① 백중사리와 간조가 겹쳐 서해안 ○○섬으로 가는 바닷길이 열렸습니다.
- ② 일본 서해안에서 서쪽으로 40km 떨어진 해저에서 리히터 규모 7.5의 강진이 발생했습니다.
- ③ 울릉도 해상 서쪽 30km 지점에서 바닷물이 솟구쳐 오르는 진귀한 용오름 현상이 발생했습니다.
- ④ 서해상에서 발생한 강한 비구름대가 유입되어 천둥·번개와 돌풍을 동반한 국지성 집중 호우가 예상됩니다.
- ⑤ 적도 해상에서 발생, 10일 오전 현재 필리핀 북부를 통과하고 있는 □□은 중형급 태풍으로 커질 것으로 예상됩니다.

28 표는 대도시 내에 위치한 두 지역을 비교한 것이다. (가)에 비해 (나) 지역에서 그 수치가 높을 것으로 추정되는 것은?

구분	지역	(가)	(나)
초등학교(수)		12	42
은행 점포(수)		219	70
백화점(수)		5	2
대형 할인점(수)		0	2
승용차(등록 대수)		36,793	116,865

- ① 지가 ② 교통량 ③ 접근성
- ④ 대기업 본사 수 ⑤ 상주 인구 밀도

29 다음은 여행을 앞둔 가족의 대화 중 일부이다. (가) ~ (라) 지형에 대한 '영미'의 설명으로 옳은 것을 모두 고른 것은? [3점]



아버지 : 내일 우리가 여행할 섬의 관광안내도야.
 어머니 : 볼거리가 많네! 영미가 이것들을 설명해 볼래?
 영 미 : (가)는 조차가 작은 해안에서 잘 형성되고, (나)는 파랑의 침식으로 만들어진 해식에 같아요. 걸벽 앞쪽에 있는 (다) 돌기둥은 침식에 견딘 단단한 암석이 남은 것이예요.
 정 민 : 그럼 저기 해수욕장은 어떻게 만들어진 거야?
 영 미 : (라)는 조류의 퇴적에 의해 만들어진 모래밭으로 사빈이라고 해.

- ① (가), (나) ② (가), (다) ③ (나), (다)
- ④ (나), (라) ⑤ (다), (라)

30 자료는 지리 학습장의 일부이다. 학생이 정리한 (가) ~ (다) 내용 중 잘못된 것은?

1학년 ○반 ○번 ○○○

1. 다국적 기업의 성장 배경
 - 자유 무역의 확대
 - 값싼 노동력, 원료 확보, 시장 개척 등
2. 국내 기업의 해외 진출 사례

동부 유럽에 '한국의 자동차 벨트' 형성

 - ○○ 자동차, 슬로바키아에서 완성차 생산 시작
 - △△ 자동차, 체코에 공장 건설 착공
 - ◇◇ 사, □□ 타이어 등 자동차 부품 회사 동반 진출

↳ 동부 유럽의 입지 요인

 - 비용절감 [운송비 감소 _____ (가)
 - [노동비 절약 _____ (나)
 - 공장 유치 국가의 지원 : 세금 감면 _____ (다)
 - 기술 개발 : 첨단 기술 도입 _____ (라)
 - 시장 개척 : 유럽 연합의 관세 장벽 극복 _____ (마)
3. 국내 기업의 해외 이전에 따른 문제점

- ① (가) ② (나) ③ (다) ④ (라) ⑤ (마)

31. 표는 우리나라의 시민 사회 형성 과정에서 나타난 사건이다. (가), (나) 사건에서 공통으로 나타난 '시민의 역할'로 가장 적절한 것은? [3점]

사건	날 짜	사건 개요
(가)	1893. 3. 10	보은에서 '척왜양(斥倭洋)' 시위
	1894. 1. 10	고부 농민 봉기
	1894. 4. 27	농민군 전주성 점령
	1894. 5. 7	전주 화약 체결
	1894. 9. 12	2차 기병(起兵) 결정
(나)	1960. 3. 15	부정 선거 규탄 시위 시작
	1960. 4. 11	김주열의 시체 발견
	1960. 4. 18	고려대학교 학생 피습 사건
	1960. 4. 19	시위대의 경무대 진출
	1960. 4. 26	이승만 대통령 하야

- ① 사회적인 갈등을 조장하여 사회를 퇴보시켰다.
- ② 신분 제도를 철폐하여 구성원들의 인권을 보장받았다.
- ③ 사회 발전을 위하여 자발적이고 능동적으로 참여하였다.
- ④ 기존의 사회 질서를 유지하기 위한 보수적 사회 운동에 동참하였다.
- ⑤ 인권 보장을 위해서는 무력을 통한 권리의 행사가 지름길임을 증명하였다.

32. 그림에 나타난 외국인의 문화 인식 태도를 바르게 평가하고 있는 것은?



* 푸아그라는 '기름진 간'이라는 뜻으로, 살아있는 거위의 목 속으로 금속관을 넣은 후 3개월 이상 억지로 음식을 먹여, 간을 10배 이상 키우고 기름지게 만든 것임.

- ① 문화가 갖는 특수성을 인정하고 있다.
- ② 문화 상대주의적인 태도를 취하고 있다.
- ③ 자신의 입장에서 다른 문화를 인식하고 있다.
- ④ 자신의 문화를 주체적으로 인식하지 않고 있다.
- ⑤ 다른 문화를 동경하여 자신의 문화를 비하하고 있다.

33. 표는 우리나라의 연령대별 인구 구성비 추이를 예측한 것이다. 이와 같은 추세로 말미암아 나타날 수 있는 사회 문제로 가장 적절한 것은?

(단위 : %)

구분	2010년	2020년	2030년	2040년
0~14세	16.2	12.4	11.4	10.3
15~64세	72.9	72.0	64.4	57.2
65세 이상	11.0	15.6	24.3	32.5

- ① 빈부의 격차가 확대될 것이다.
- ② 주택 보급률이 낮아질 것이다.
- ③ 성비의 불균형이 심화될 것이다.
- ④ 정부의 사회 복지 부담이 증가할 것이다.
- ⑤ 정년퇴직(停年退職) 연령이 낮아질 것이다.

34. 다음에서 교사의 질문에 대한 학생의 답변으로 옳지 않은 것은? [3점]

교사 : 각자가 자유롭게 이익을 추구하게 되면 경제는 효율적으로 운영될 수 있어요. 하지만 개인의 자유가 지나치면 공공의 이익을 해칠 수도 있죠. 이러한 현상을 '시장 실패'라고 하는데, 그 예로 어떤 것이 있을까요?

학생 : _____

- ① 무거운 세금으로 열심히 일하지 않으려는 사람들이 늘어났어요.
- ② 특정 상품을 하나 또는 소수의 기업만이 생산하는 경우가 발생했어요.
- ③ 기업들의 위법적 이익 추구 행위로 말미암아 많은 사람이 피해를 입었어요.
- ④ 여러 사람들이 혜택을 누리는 공공 시설물이 시장에서 충분히 공급되지 않았어요.
- ⑤ 많은 기업들이 작업 공정에서 쓰레기와 폐기물들을 쏟아내 환경이 오염되었어요.

35. 그림의 ㉠에 알맞은 시민의 권리는?



- ① 사회권
- ② 참정권
- ③ 청구권
- ④ 평등권
- ⑤ 저항권

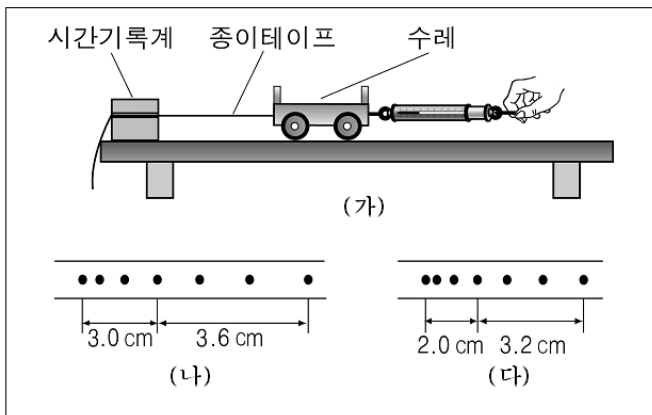
41. 그래프는 직선 운동하는 물체의 속도를 시간에 따라 나타낸 것이다.



이 물체의 운동에 대한 설명으로 옳지 않은 것은?

- ① 2초 때 가속도는 0.5 m/s^2 이다.
- ② 0 초에서 4 초 사이에 이동한 거리는 12 m 이다.
- ③ 2 초 때의 운동 방향은 7 초 때와 반대이다.
- ④ 4 초에서 6 초 사이에 물체에 작용한 합력은 0 이다.
- ⑤ 7 초 때 속도와 가속도의 방향은 반대이다.

42. 그림 (가)와 같이 질량이 M 인 수레에 용수철 저울을 연결하여 수평 방향으로 일정한 힘 F 로 끌면서 시간기록계로 종이테이프에 운동을 기록하였더니 그림 (나)와 같았다. 그림 (다)는 수레의 질량과 작용하는 힘을 변화시켰을 때 타점이 찍힌 모습이다.

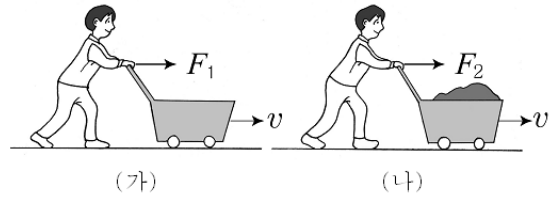


(다)와 같은 결과를 얻을 수 있는 경우를 <보기>에서 모두 고른 것은? [3점]

- < 보 기 >
- ㄱ. 수레의 질량 $2M$, 작용한 힘 $2F$
 - ㄴ. 수레의 질량 $1.5M$, 작용한 힘 $3F$
 - ㄷ. 수레의 질량 $3M$, 작용한 힘 $1.5F$

- ① ㄴ ② ㄷ ③ ㄱ, ㄴ ④ ㄱ, ㄷ ⑤ ㄴ, ㄷ

43. 그림 (가)는 철수가 빈 카트에 수평 방향으로 힘 F_1 을 작용하여 일정한 속력 v 로 밀고 가는 모습이고, 그림 (나)는 이 카트에 물건을 가득 싣고 수평 방향으로 F_2 의 힘을 작용하여 일정한 속력 v 로 밀고 가는 모습이다.

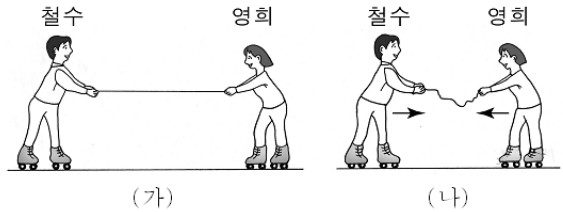


이에 대한 옳은 설명을 <보기>에서 모두 고른 것은? [3점]

- < 보 기 >
- ㄱ. 카트에 작용하는 합력은 (가)가 (나)보다 작다.
 - ㄴ. 카트에 작용하는 마찰력은 (가)가 (나)보다 작다.
 - ㄷ. 철수가 카트에 작용하는 힘 F_1 은 F_2 보다 작다.

- ① ㄴ ② ㄱ, ㄴ ③ ㄱ, ㄷ ④ ㄴ, ㄷ ⑤ ㄱ, ㄴ, ㄷ

44. 그림 (가)는 인라인 스케이트를 신은 철수와 영희가 가벼운 줄을 잡고 정지해 있는 것을 나타내고, 그림 (나)는 철수가 그 줄을 당긴 후 일정한 속력으로 운동하는 것을 나타낸 것이다.



철수의 질량이 영희보다 클 때, 두 사람의 운동에 대한 옳은 설명을 <보기>에서 모두 고른 것은? [3점]

- < 보 기 >
- ㄱ. 줄을 당기는 동안 줄이 철수와 영희에 작용하는 힘의 크기는 같다.
 - ㄴ. 줄을 당기는 동안 영희가 받은 충격량의 크기는 철수가 받은 충격량의 크기보다 크다.
 - ㄷ. 줄을 당긴 후 영희의 속력은 철수의 속력보다 크다.

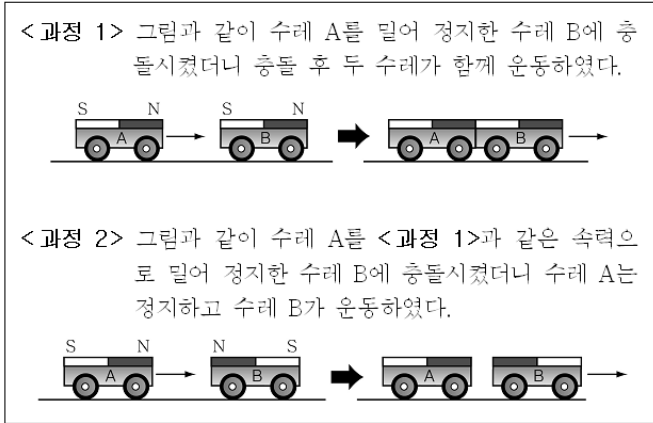
- ① ㄱ ② ㄴ ③ ㄱ, ㄴ ④ ㄱ, ㄷ ⑤ ㄴ, ㄷ

45. 전기 기구는 전류의 여러 가지 작용을 통하여 전기 에너지를 우리에게 필요한 형태의 에너지로 전환시켜 준다. 전류의 열작용을 이용하는 것을 <보기>에서 모두 고른 것은?



- ① ㄱ, ㄴ ② ㄱ, ㄷ ③ ㄱ, ㄹ ④ ㄴ, ㄷ ⑤ ㄷ, ㄹ

46 다음은 자석을 부착한 두 수레 A, B의 충돌에 대한 실험을 설명한 것이다.

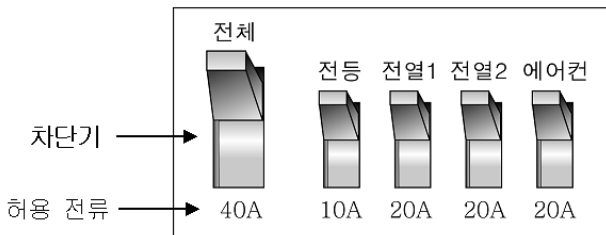


이에 대한 옳은 분석을 <보기>에서 모두 고른 것은? (단, 수레 A, B의 질량은 같고 모든 마찰은 무시한다.) [3점]

- < 보 기 >
- ㄱ. <과정 1>에서 충돌 후 A의 속력은 충돌 전의 두 배이다.
 - ㄴ. <과정 2>에서 충돌 후 B의 속력은 충돌 전 A의 속력과 같다.
 - ㄷ. 충돌 과정에서 A가 받은 충격량은 <과정 1>보다 <과정 2>에서 더 작다.

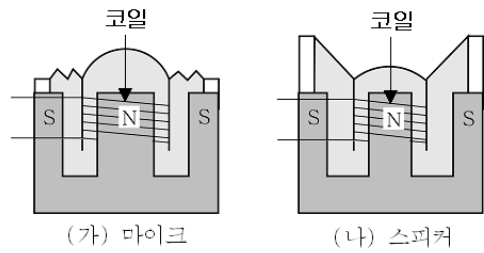
- ① ㄴ ② ㄱ, ㄴ ③ ㄱ, ㄷ ④ ㄴ, ㄷ ⑤ ㄱ, ㄴ, ㄷ

47. 그림은 전압이 220 V인 어느 집의 전원 차단기를 모식적으로 나타낸 것으로 스위치는 모두 'ON' 상태이다. 이 집의 전기기구 사용에 대한 설명으로 옳지 않은 것은? [3점]



- ① 이 집에서 사용할 수 있는 최대 전력은 8800 W이다.
- ② 이 집에서는 40 W 전구 30개를 동시에 사용하여도 된다.
- ③ 전원 차단기에는 최대 70 A까지 전류가 흐를 수 있다.
- ④ 에어컨을 별도로 배선한 것은 에어컨의 소비전력이 크기 때문이다.
- ⑤ 이 상태에서 전등 차단기만 'OFF'로 하면 다른 전열기나 에어컨을 계속 작동하면서 안전하게 전구를 교체할 수 있다.

48. 그림 (가)는 마이크의 구조를, 그림 (나)는 스피커의 구조를 모식적으로 나타낸 것이다.

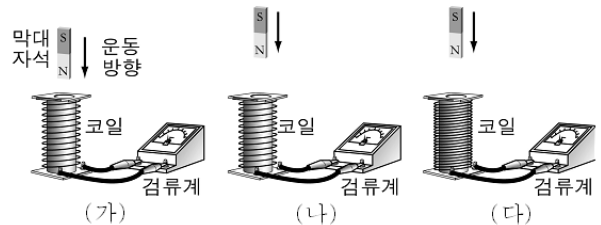


이에 대한 옳은 설명을 <보기>에서 모두 고른 것은?

- < 보 기 >
- ㄱ. 마이크는 소리를 전류로, 스피커는 전류를 소리로 바꾸는 장치이다.
 - ㄴ. 마이크는 전자기 유도 현상을, 스피커는 자기장 속에서 전류가 받는 힘을 이용한 것이다.
 - ㄷ. (나)의 스피커를 사용하여도 소리를 전류로 바꿀 수 있다.

- ① ㄱ ② ㄱ, ㄴ ③ ㄱ, ㄷ ④ ㄴ, ㄷ ⑤ ㄱ, ㄴ, ㄷ

49. 그림 (가), (나), (다)와 같이 낙하 높이, 코일의 감은 수를 변화시키면서 동일한 막대자석을 떨어뜨렸다. 막대자석이 코일 속으로 들어가는 순간, 검류계의 바늘이 많이 움직인 것부터 차례로 나열한 것은?



- ① (가)>(나)>(다) ② (가)>(다)>(나) ③ (나)>(가)>(다)
 ④ (다)>(가)>(나) ⑤ (다)>(나)>(가)

50. 휴대전화 충전기는 전압을 낮추고 교류를 직류로 바꾸는 역할을 한다. 이 충전기의 뒷면에 다음과 같은 표가 붙어 있다.



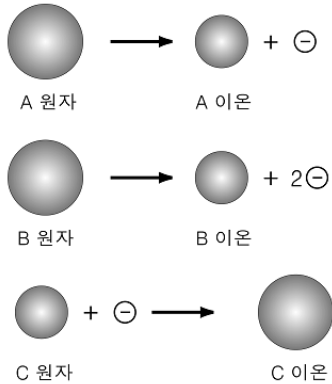
입력 : 220V 60Hz 0.1A
 출력 : 4.2V 0.5A

이에 대한 옳은 설명을 <보기>에서 모두 고른 것은?

- < 보 기 >
- ㄱ. 입력 쪽에 흐르는 전류와 출력 쪽에 흐르는 전류는 다르다.
 - ㄴ. 출력 쪽에서는 2.1 W의 전력을 사용할 수 있다.
 - ㄷ. 충전기에 입력되는 전력의 50% 이상이 충전에 이용된다.

- ① ㄱ ② ㄱ, ㄴ ③ ㄱ, ㄷ ④ ㄴ, ㄷ ⑤ ㄱ, ㄴ, ㄷ

51. 그림은 A, B, C 원자가 각각 이온이 되는 과정을 모형으로 나타낸 것이다.



이에 대한 옳은 설명을 <보기>에서 모두 고른 것은?

< 보 기 >

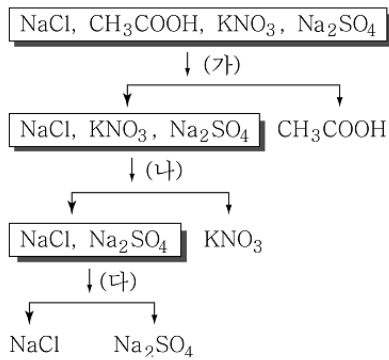
ㄱ. 염화 이온(Cl^-)은 C 이온이 형성되는 과정과 같은 과정을 통해 형성된다.

ㄴ. A 이온이 녹아 있는 수용액에 전기를 통하면 A 이온은 (-)극으로 이동한다.

ㄷ. B 이온과 C 이온으로 이루어진 화합물의 수용액 중에는 B 이온의 수가 C 이온보다 많다.

- ① ㄱ ② ㄱ, ㄴ ③ ㄱ, ㄷ
 ④ ㄴ, ㄷ ⑤ ㄱ, ㄴ, ㄷ

52. 다음은 NaCl , CH_3COOH , KNO_3 , Na_2SO_4 수용액을 구별하기 위한 실험의 순서를 나타낸 것이다.



(가), (나), (다)에 적합한 실험을 <보기>에서 골라 옳게 짝지은 것은?

< 보 기 >

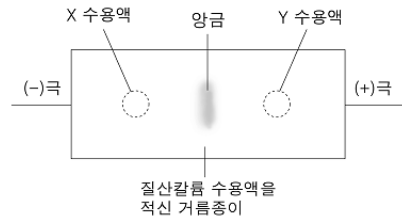
ㄱ. BTB 용액을 1~2 방울 떨어뜨린다.

ㄴ. 불꽃 반응색을 관찰한다.

ㄷ. 염화바륨(BaCl_2) 수용액을 떨어뜨린다.

- (가) (나) (다) (가) (나) (다)
- ① ㄱ ㄴ ㄷ ② ㄱ ㄷ ㄴ
 ③ ㄴ ㄱ ㄷ ④ ㄴ ㄷ ㄱ
 ⑤ ㄷ ㄱ ㄴ

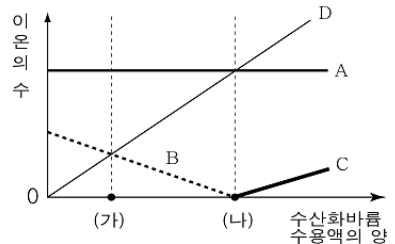
53. 질산칼륨 수용액을 적신 거름종이 위에 X 수용액과 Y 수용액을 떨어뜨린 후, 거름종이에 건류를 흐르게 하였더니 그림과 같이 두 수용액 사이에서 앙금이 생성되었다.



위 실험과 같은 결과를 얻을 수 있는 물질 X와 Y를 옳게 짝지은 것은? [3점]

- | | | | | | |
|---|-----------------|--------------------------|---|--------------------------|--------------------------|
| | <u>X</u> | <u>Y</u> | | <u>X</u> | <u>Y</u> |
| ① | CaCl_2 | Na_2CO_3 | ② | Na_2CO_3 | CaCl_2 |
| ③ | AgNO_3 | CaCl_2 | ④ | BaCl_2 | Na_2CO_3 |
| ⑤ | NaNO_3 | CaCl_2 | | | |

54. 그래프는 황산나트륨(Na_2SO_4) 수용액에 수산화바륨($\text{Ba}(\text{OH})_2$) 수용액을 조금씩 넣을 때, 혼합 용액에 존재하는 A~D 이온 수의 변화를 나타낸 것이다.



위 그래프에 대한 옳은 설명을 <보기>에서 모두 고른 것은? [3점]

< 보 기 >

ㄱ. A와 D는 구경꾼 이온이다.

ㄴ. (가)점의 혼합 용액은 염기성을 나타낸다.

ㄷ. (나)점 이후에는 앙금이 생성되지 않는다.

- ① ㄱ ② ㄱ, ㄴ ③ ㄱ, ㄷ
 ④ ㄴ, ㄷ ⑤ ㄱ, ㄴ, ㄷ

55. 표는 서로 다른 전해질 수용액을 섞을 때 앙금이 생성되는지를 관찰한 실험 결과이다.

수용액	Na_2SO_4	NaCl	Na_2CO_3
XNO_3	○	○	○
YNO_3	○	×	○

(○: 앙금 생성 ×: 앙금 생성 안 됨)

위 실험에서 생성된 앙금을 <보기>에서 모두 고른 것은? (단, X, Y는 임의의 원소이다.) [3점]

< 보 기 >

ㄱ. X_2SO_4 ㄴ. XCl ㄷ. YCl ㄹ. Y_2CO_3

- ① ㄱ, ㄴ ② ㄷ, ㄹ ③ ㄱ, ㄴ, ㄷ
 ④ ㄱ, ㄴ, ㄹ ⑤ ㄴ, ㄷ, ㄹ

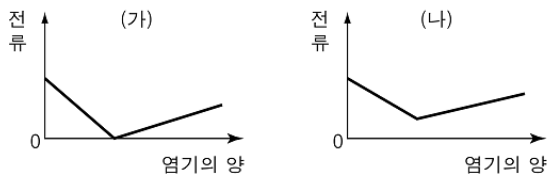
56 표는 물질 A, B의 성질에 대한 자료이다.

물질	A	B
화학식	CH_3COOH	$\text{Ca}(\text{OH})_2$
물에 대한 용해성	크다	작다
수용액에서 이온화 정도	작다	크다

A, B에 대한 설명으로 옳은 것은?

- ① A는 강한 전해질이다.
- ② A는 이산화탄소의 겉층에 이용된다.
- ③ B는 강한 염기이다.
- ④ A, B 수용액은 모두 마그네슘과 반응한다.
- ⑤ A, B가 물에 녹으면 모두 수산화 이온(OH^-)을 낸다.

57. 그래프는 산, 염기의 종류를 달리하여 산 수용액에 염기 수용액을 조금씩 넣으면서 혼합 용액에 흐르는 전류의 세기를 측정한 결과를 나타낸 것이다.



(가), (나)와 같은 결과를 얻을 수 있는 산과 염기를 각각 옳게 짝지은 것은? [3점]

- | (가) | (나) |
|---|---|
| ① $\text{H}_2\text{SO}_4, \text{Ba}(\text{OH})_2$ | $\text{H}_2\text{SO}_4, \text{NaOH}$ |
| ② $\text{H}_2\text{SO}_4, \text{NaOH}$ | $\text{H}_2\text{SO}_4, \text{Ca}(\text{OH})_2$ |
| ③ HCl, KOH | HCl, NaOH |
| ④ $\text{H}_2\text{SO}_4, \text{Ca}(\text{OH})_2$ | $\text{H}_2\text{SO}_4, \text{Ba}(\text{OH})_2$ |
| ⑤ $\text{HNO}_3, \text{NaOH}$ | $\text{H}_2\text{SO}_4, \text{NaOH}$ |

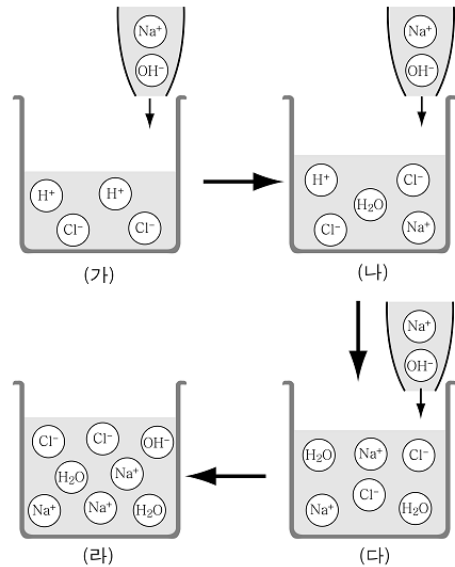
58 다음은 여러 가지 화학 반응에 관한 자료이다.

(가) 생선회의 비린내를 없애기 위해 레몬 즙을 뿌린다.
 (나) 속 쓰림을 완화시키기 위해 계산제를 복용한다.
 (다) 식초에 마그네슘을 넣으면 기체가 발생한다.
 (라) 석회수에 이산화탄소를 불어 넣으면 석회수가 뿌옇게 흐려진다.

(가) ~ (라)에 대한 설명으로 옳지 않은 것은?

- ① (가)에서 비린내를 내는 물질은 염기이다.
- ② (나)에서 속 쓰림을 일으키는 물질은 산이다.
- ③ (다)에서 발생하는 기체를 연소시키면 물이 생성된다.
- ④ (라)에서는 앙금이 생성된다.
- ⑤ (가), (나), (다)에서는 중화 반응이 일어난다.

59 그림 (가) ~ (라)는 묽은 염산에 수산화나트륨 수용액을 조금씩 넣을 때 혼합 용액의 입자 모형을 나타낸 것이다.



이에 대한 설명으로 옳지 않은 것은? (단, 묽은 염산과 수산화나트륨 수용액의 온도는 같다.)

- ① (가)의 pH는 (나)보다 작다.
- ② (나)에 마그네슘을 넣으면 기체가 발생한다.
- ③ (다)의 온도가 가장 높다.
- ④ (다)의 전기 전도도가 가장 크다.
- ⑤ (라)에 페놀프탈레인 용액을 떨어뜨리면 붉은색을 나타낸다.

60 표는 진한 염산과 진한 황산의 성질을 알아보기 위한 실험이다.

진한 염산	진한 황산
<p>진한 염산</p> <p>암모니아수를 묻힌 유리막대</p> <p>진한 염산</p> <p>암모니아수를 묻힌 유리막대</p> <p>진한 염산이 담긴 시약병 입구에 대면 흰 연기가 생긴다.</p>	<p>진한 황산</p> <p>설탕</p> <p>부피가 팽창하면서 검어진다.</p> <p>설탕에 진한 황산을 넣으면 부피가 팽창하면서 설탕이 검게 변한다.</p>

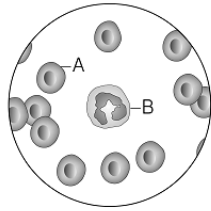
두 물질에 대한 옳은 설명을 <보기>에서 모두 고른 것은? [3점]

< 보 기 >

ㄱ. 진한 염산으로 암모니아 기체를 검출할 수 있다.
 ㄴ. 설탕이 검게 변하는 현상은 진한 황산의 탈수 작용이다.
 ㄷ. 진한 염산과 진한 황산에 같은 크기의 철 조각을 넣으면 진한 염산에서 더 활발하게 기체가 발생한다.

- ① ㄱ
- ② ㄱ, ㄴ
- ③ ㄱ, ㄷ
- ④ ㄴ, ㄷ
- ⑤ ㄱ, ㄴ, ㄷ

61. 그림은 사람의 혈액을 현미경으로 관찰한 것이다.

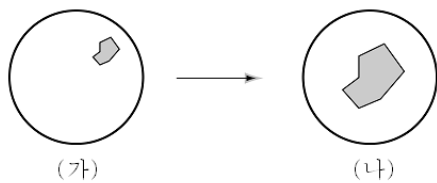


이에 대한 옳은 설명을 <보기>에서 모두 고른 것은?

- < 보기 >
- ㄱ. A는 산소를 운반한다.
 - ㄴ. 염증이 생기면 B의 수가 증가한다.
 - ㄷ. 혈액이 붉게 보이는 이유는 B에 있는 색소 때문이다.

- ① ㄱ ② ㄴ ③ ㄱ, ㄴ ④ ㄱ, ㄷ ⑤ ㄴ, ㄷ

62. 그림 (가)는 질수가 어떤 물체를 현미경으로 관찰한 모습이고, (나)는 이것을 자세히 관찰하기 위해 현미경을 조작한 후의 모습이다.

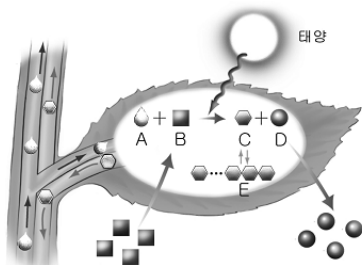


현미경의 조작 내용을 <보기>에서 모두 고른 것은?

- < 보기 >
- ㄱ. 프레파라트를 이동시켰다.
 - ㄴ. 조리개를 조절하여 빛의 양을 줄였다.
 - ㄷ. 더 높은 배율의 대물 렌즈로 바꾸었다.
 - ㄹ. 대물 렌즈와 프레파라트 사이의 거리를 최대한 멀리했다.

- ① ㄱ, ㄷ ② ㄴ, ㄹ ③ ㄱ, ㄴ, ㄷ
④ ㄱ, ㄴ, ㄹ ⑤ ㄱ, ㄷ, ㄹ

63. 그림은 어떤 육상 식물의 잎에서 일어나는 광합성 과정을 나타낸 것이다.



물질 A ~ E에 대한 설명으로 옳지 않은 것은?

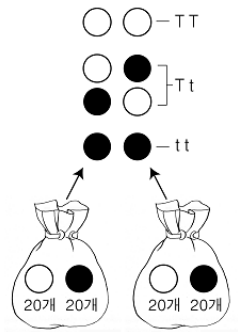
- ① A는 뿌리에서 흡수되어 체관을 통해 운반된다.
- ② B는 기공을 통해 공기 중에서 흡수된다.
- ③ C는 동식물에게 필요한 유기 양분이다.
- ④ D는 기공을 통해 공기 중으로 나간다.
- ⑤ B는 다른 물질로 바뀌어 운반된다.

64. 다음은 멘델의 유전 법칙 중 한 가지를 알아보기 위한 실험이다.

<과정>

(가) 그림과 같이 흰색 바둑알과 검은색 바둑알을 두 개의 주머니에 각각 20개씩 넣고 흔들어 섞는다.

(나) 각 주머니에서 바둑알을 하나씩 꺼내어 흰색 바둑알은 유전자 T, 검은색 바둑알은 유전자 t로 가정하고 유전자의 조합을 기록한다.



(다) 꺼낸 바둑알을 원래의 주머니에 다시 넣는다.

(라) (나)~(다)의 과정을 99회 더 반복한다.

(마) 각 유전자의 조합이 나온 횟수를 표에 정리한다.

<결과>

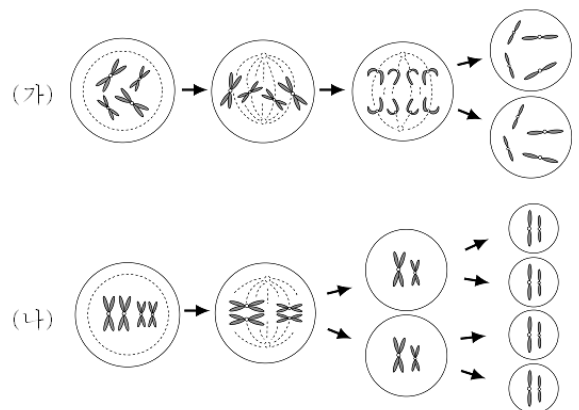
유전자의 조합	TT	Tt	tt	합계
나온 횟수(회)	25	51	24	100

위 실험에 대한 옳은 설명을 <보기>에서 모두 고른 것은? [3점]

- < 보기 >
- ㄱ. 우열의 법칙을 알아보기 위한 실험이다.
 - ㄴ. 유전자의 조합은 수정을 의미한다.
 - ㄷ. 유전자형의 비는 TT : Tt : tt = 1 : 2 : 1이다.

- ① ㄷ ② ㄱ, ㄴ ③ ㄱ, ㄷ
④ ㄴ, ㄷ ⑤ ㄱ, ㄴ, ㄷ

65. 그림은 동물의 몸에서 일어나는 두 종류의 세포 분열 과정을 나타낸 것이다.



(가)와 (나)를 옳게 비교한 것은? [3점]

비교 항목	(가)	(나)
① 일어나는 장소	정소와 난소	온몸
② 세포 분열의 결과	생식 세포가 형성됨	생장이 일어남
③ 핵분열 횟수	2회	1회
④ DNA 복제 횟수	1회	2회
⑤ 딸세포의 염색체 수	모세포와 같음	모세포의 반

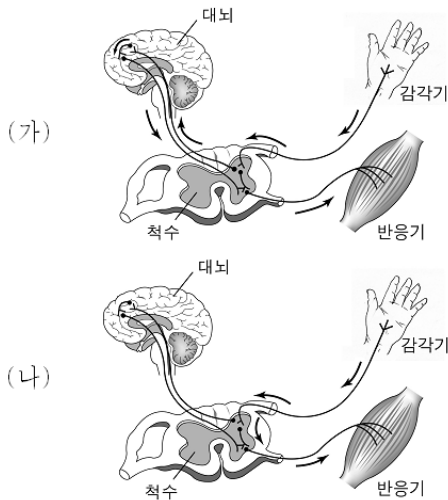
66. 유산균이 들어 있는 식품을 먹을 경우, 위산에 의해 대부분의 유산균이 죽고 적은 수만이 살아서 장에 도달한다. 다음은 이와 관련하여 영희가 실시한 탐구 과정을 순서 없이 나열한 것이다.

- (가) 보호막으로 싸인 유산균이 보호막으로 싸지 않은 유산균에 비해 훨씬 많은 수가 살아남았다.
- (나) 보호막으로 싸인 유산균과 보호막으로 싸지 않은 유산균을 각각 pH 2인 수용액에 넣고, 일정 시간이 지난 후 살아남은 유산균의 수를 비교하였다.
- (다) 보호막으로 싸인 유산균은 위산으로부터 살아남을 것이다.
- (라) 어떻게 하면 더 많은 유산균이 장까지 살아서 도달할 수 있을까?
- (마) 유산균을 보호막으로 싸면 더 많이 살아서 장에 도달하게 할 수 있다는 결론을 내렸다.

위 탐구 과정을 순서대로 옳게 나열한 것은?

- ① (다) → (가) → (나) → (라) → (마)
- ② (다) → (라) → (가) → (나) → (마)
- ③ (다) → (라) → (나) → (가) → (마)
- ④ (라) → (다) → (가) → (나) → (마)
- ⑤ (라) → (다) → (나) → (가) → (마)

67. 그림은 자극에 대한 두 가지 반응 경로를 나타낸 것이다.



위 반응의 경로와 <보기>의 예를 옳게 짝지은 것은? [3점]

- < 보 기 >
- ㄱ. 모기에 물린 손이 가려워서 긁었다.
 - ㄴ. 어두운 지하실에서 손으로 더듬어 문을 찾아 열었다.
 - ㄷ. 뜨거운 난로에 손이 닿아 자기도 모르게 재빨리 손을 떼었다.

- | | | | |
|--------|------|--------|------|
| (가) | (나) | (가) | (나) |
| ① ㄱ | ㄴ, ㄷ | ② ㄴ | ㄱ, ㄷ |
| ③ ㄷ | ㄱ, ㄴ | ④ ㄱ, ㄴ | ㄷ |
| ⑤ ㄴ, ㄷ | ㄱ | | |

68. 다음은 안경을 쓰고 있는 세 사람(A, B, C)이 안경을 벗고 물체를 본 결과를 나타낸 것이다.

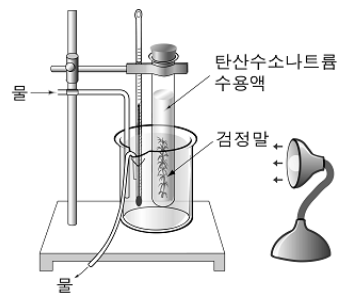
- A: 가까이 있는 물체는 잘 보이지만 멀리 있는 물체는 잘 보이지 않는다.
- B: 멀리 있는 물체는 잘 보이지만 가까이 있는 물체는 잘 보이지 않는다.
- C: 물체를 볼 때 상이 겹쳐 흐릿하게 보인다.

세 사람에 대한 옳은 설명을 <보기>에서 모두 고른 것은? [3점]

- < 보 기 >
- ㄱ. A는 오목 렌즈로 만든 안경을 쓰고 다닌다.
 - ㄴ. B는 가까이 있는 물체를 볼 때 상이 망막 앞에 맺힌다.
 - ㄷ. C는 각막이나 수정체의 표면이 매끄럽지 못하다.

- ① ㄱ
- ② ㄱ, ㄴ
- ③ ㄱ, ㄷ
- ④ ㄴ, ㄷ
- ⑤ ㄱ, ㄴ, ㄷ

69. 철수는 광합성에 영향을 미치는 요인을 알아보고자 그림과 같이 장치하고, 표와 같이 조건을 다르게 하여 실험하였다.

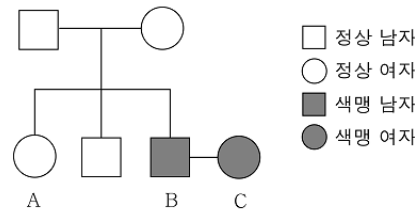


조건 \ 실험	(가)	(나)	(다)	(라)	(마)
검정말에서 전등까지의 거리 (cm)	50	50	30	30	30
탄산수소나트륨 수용액의 농도 (%)	0.3	0.3	0.3	0.1	0.1
물의 온도 (℃)	30	20	30	20	30

빛의 세기가 광합성에 미치는 영향을 알아보기 위해 비교해야 하는 실험을 옳게 짝지은 것은?

- ① (가), (나)
- ② (가), (다)
- ③ (나), (라)
- ④ (다), (마)
- ⑤ (라), (마)

70. 그림은 어떤 집안의 색맹 유전에 대한 가계도이다.



위 가계도에 대한 해석으로 옳은 것은? [3점]

- ① A가 보인자일 확률은 100%이다.
- ② B의 색맹 유전자는 어머니로부터 물려받았다.
- ③ B와 C 사이에 태어나는 아들은 정상이다.
- ④ 색맹 유전자는 Y염색체에 있다.
- ⑤ 색맹 유전자는 정상 유전자에 대해 우성이다.

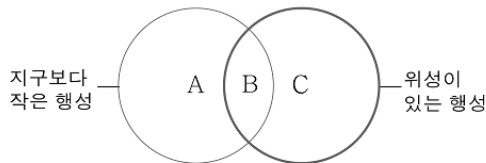
71. 영희는 산의 높은 곳으로 올라갈수록 기온이 낮아지는 까닭을 알아보기 위해 다음과 같은 과정으로 실험을 설계하였다.

(가) 구리판으로부터 어느 정도 떨어진 곳에 전등을 설치한다.
 (나) 구리판과 전등 사이에 온도계를 설치한다.
 (다) 전등을 켜 준 후에 3분 간격으로 온도를 측정한다.

이 실험에서 체계적으로 변화시켜야 할 것은?

- ① 전등의 밝기 ② 구리판의 색깔
- ③ 구리판의 면적 ④ 구리판과 전등 사이의 거리
- ⑤ 구리판과 온도계 사이의 거리

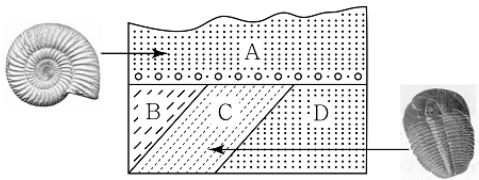
72. 그림은 태양계의 행성들을 특징에 따라 분류한 것이다.



그림의 A, B, C에 해당하는 행성을 옳게 짝지은 것은? [3점]

	A	B	C
①	수성	금성	화성
②	수성	화성	금성
③	금성	화성	토성
④	금성	토성	천왕성
⑤	화성	천왕성	해왕성

73. 그림은 어느 지역의 지질단면도와 지층에서 발견되는 화석을 나타낸 것이다.



이에 대한 옳은 설명을 <보기>에서 모두 고른 것은?

———— < 보 기 > ————

ㄱ. A 지층은 C 지층보다 나중에 퇴적되었다.
 ㄴ. B 지층이 퇴적된 후 연속적으로 A 지층이 퇴적되었다.
 ㄷ. C 지층은 고생대에 바다에서 퇴적되었다.

- ① ㄱ ② ㄴ ③ ㄷ ④ ㄱ, ㄷ ⑤ ㄴ, ㄷ

74. 철수는 어느 공원에서 본 암석 (가)와 (나)의 이름과 용도를 알아보기 위하여 자신의 홈페이지에 암석의 사진과 특징을 올려 놓았다.

암석	(가)	(나)
사진		
특징	밝은 색의 암석으로 알갱이가 크고 고르다.	밝고 어두운 줄무늬가 교대로 보인다.

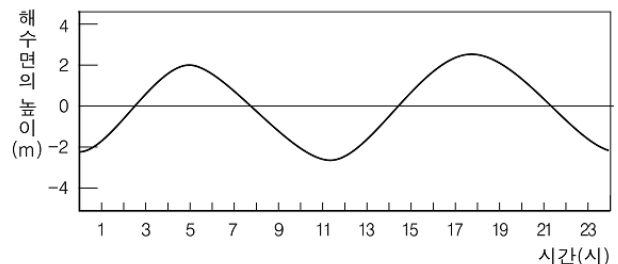
방문자들이 남긴 <보기>의 댓글 중에서 옳은 내용을 모두 고른 것은?

———— < 보 기 > ————

ㄱ. (가)는 축대나 탑의 재료로 많이 사용된다.
 ㄴ. (나)는 높은 압력과 열을 받아 생성된 변성암이다.
 ㄷ. (가)는 밝은 바탕에 검은 알갱이가 있으므로 현무암이다.

- ① ㄱ ② ㄴ ③ ㄷ ④ ㄱ, ㄴ ⑤ ㄴ, ㄷ

75. 그림은 우리나라 서해안의 어느 지역에서 하루 동안 측정한 해수면의 높이 변화를 나타낸 것이다.



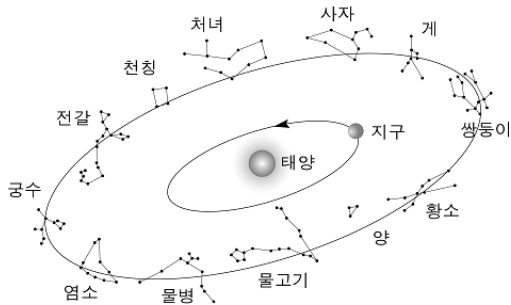
이에 대한 옳은 설명을 <보기>에서 모두 고른 것은? [3점]

———— < 보 기 > ————

ㄱ. 만조에서 다음 만조까지 약 24시간 걸린다.
 ㄴ. 이날 5시보다 12시에 갯벌이 더 넓게 드러났다.
 ㄷ. 해수면의 높이 변화는 달의 자전 때문에 생긴다.

- ① ㄱ ② ㄴ ③ ㄱ, ㄷ ④ ㄴ, ㄷ ⑤ ㄱ, ㄴ, ㄷ

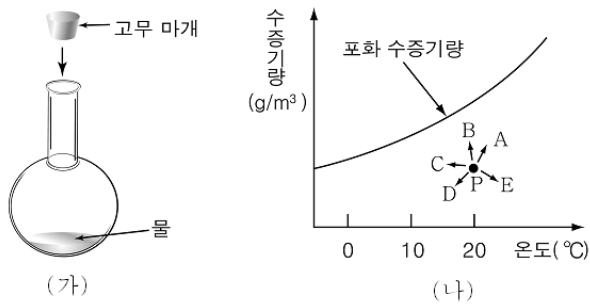
76. 그림은 지구의 공전 궤도와 12월 경의 지구의 위치 및 황도 주변의 별자리를 나타낸 것이다.



이에 대한 옳은 설명을 <보기>에서 모두 고른 것은? [3점]

- < 보 기 >
- ㄱ. 쌍둥이자리는 12월에 잘 관측할 수 있는 별자리이다.
 - ㄴ. 6개월 후에는 궁수자리를 잘 관측할 수 있다.
 - ㄷ. 사자자리가 뜨는 시각은 계절에 관계없이 항상 일정하다.
- ① ㄱ ② ㄷ ③ ㄱ, ㄴ ④ ㄴ, ㄷ ⑤ ㄱ, ㄴ, ㄷ

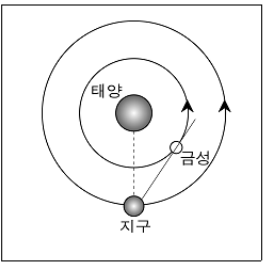
77. 그림 (가)와 같이 플라스크에 물을 조금 넣고 내부 공기의 온도와 수증기량을 측정하였더니 그림 (나)의 P와 같았다.



이 플라스크를 밀폐시킨 후 햇볕이 잘 드는 창가에 두었을 때, 플라스크 안의 온도와 수증기량의 변화 방향으로 옳은 것은?

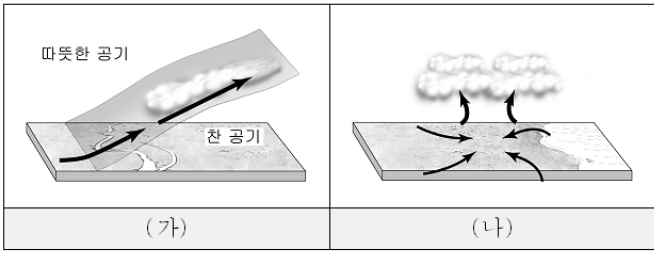
① A ② B ③ C ④ D ⑤ E

78. 그림은 어느 날 태양, 지구, 금성의 상대적인 위치를 나타낸 것이다. 이날 지구에서 관측할 수 있는 금성의 모양과 관측 방향으로 모두 옳은 것은? [3점]



- | | | | |
|----|-------|----|-------|
| 모양 | 관측 방향 | 모양 | 관측 방향 |
| ① | 서쪽 하늘 | ② | 동쪽 하늘 |
| ③ | 서쪽 하늘 | ④ | 동쪽 하늘 |
| ⑤ | 남쪽 하늘 | | |

79. 그림 (가)와 (나)는 구름이 만들어지는 경우를 나타낸 것이다. (단, 화살표는 공기의 이동 방향을 나타낸다.)



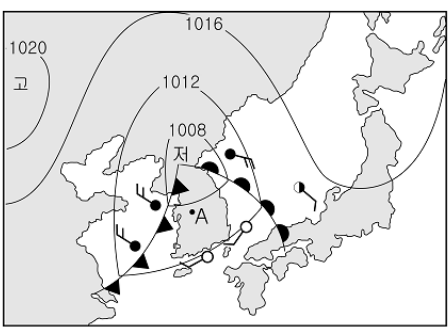
이에 대한 옳은 설명을 <보기>에서 모두 고른 것은? [3점]

< 보 기 >

- ㄱ. (가)에서는 연직 방향으로 발달한 적운형의 구름이 만들어진다.
- ㄴ. (나)에서는 저기압 중심부로 모여든 공기가 상승하여 구름이 만들어진다.
- ㄷ. (가), (나)에서 상승하는 공기는 팽창하면서 온도가 낮아지기 때문에 구름이 만들어진다.

- ① ㄱ ② ㄴ ③ ㄷ ④ ㄱ, ㄴ ⑤ ㄴ, ㄷ

80. 그림은 어느 날 우리나라 주변의 일기도이다.



이에 대한 옳은 설명을 <보기>에서 모두 고른 것은?

< 보 기 >

- ㄱ. 우리나라 남해안 지방은 대체로 날씨가 맑다.
- ㄴ. 우리나라 서해상에서는 남동풍이 우세하게 분다.
- ㄷ. 다음 날 A 지역에는 온난전선의 영향으로 이슬비가 내릴 것이다.

- ① ㄱ ② ㄴ ③ ㄷ ④ ㄱ, ㄴ ⑤ ㄴ, ㄷ

※ 확인 사항
문제지와 답안지의 해당란을 정확히 기입(표기)했는지 확인하십시오.