

2006학년도 11월 고2 전국연합학력평가 문제지

()

제 4 교시

성명

수험번호

1

- 먼저 수험생이 선택한 과목의 문제지인지 확인하십시오.
- 반드시 자신이 선택한 과목의 문제지를 풀어야 합니다.
- 문제지에 성명과 수험번호를 정확히 기입하십시오.
- 답안지에 수험 번호, 선택 과목, 답을 표기할 때에는 반드시 ‘수험생이 지켜야 할 일’에 따라 표기하십시오.
- 문항에 따라 배점이 다르니, 각 물음의 끝에 표시된 배점을 참고하십시오. 3점 문항에만 정수가 표시되어 있습니다. 정수 표시가 없는 문항은 모두 2점씩입니다.

1. 다음 (가), (나)에 해당하는 녹색 자원의 가치를 <보기>에서 골라 바르게 짝지은 것은?

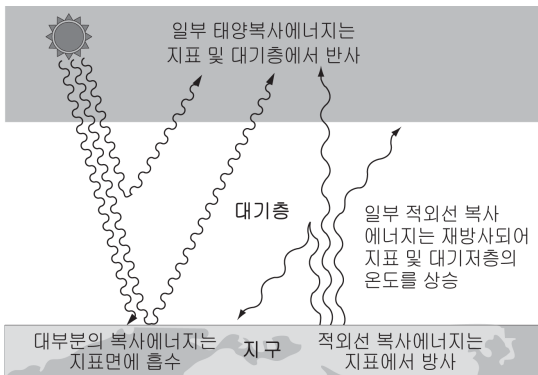
- (가) 식물은 실내의 온도와 습도를 조절하고, 공기 오염 물질을 정화시킨다.
 (나) 식물은 스트레스를 줄이고 건강을 증진시키며, 자연 학습 공간을 제공한다.

<보기>

- ㄱ. 생산자원으로서의 가치 ㄴ. 환경자원으로서의 가치
 ㄷ. 문화자원으로서의 가치 ㄹ. 사회자원으로서의 가치

- | | |
|-----|-----|
| (가) | (나) |
| ① ㄱ | ㄷ |
| ② ㄱ | ㄹ |
| ③ ㄴ | ㄱ |
| ④ ㄴ | ㄷ |
| ⑤ ㄴ | ㄹ |

2. 그림을 통해 알 수 있는 환경 문제가 우리나라 농업에 미치는 영향으로 옳은 것은? [3점]



- ① 벼의 수확 시기가 늦춰진다.
- ② 과수의 개화 시기가 늦춰진다.
- ③ 토양 발달 구조의 비율이 높아진다.
- ④ 토양의 유기물 분해 속도가 느려진다.
- ⑤ 노지 작물에서 병·해충 발생량이 많아진다.

3. 다음은 우리나라 절기와 농사일을 설명한 것이다. (가), (나)에 해당하는 24절기의 명칭을 바르게 짝지은 것은?

- (가) 논에 벼를 심고 밭갈이도 하는 시기로 이 무렵이 모내기와 보리 베기가 겹쳐서 가장 바쁜 시기이다.
 (나) 공기가 점점 차가워지고 서리가 내린다. 벼의 수확이 한창인 시기이며 국화전을 지지고 여러 모임이나 놀이가 성행하는 시기이다

- | | |
|------|-----|
| (가) | (나) |
| ① 경칩 | 한로 |
| ② 경칩 | 소설 |
| ③ 망종 | 한로 |
| ④ 망종 | 소설 |
| ⑤ 망종 | 경칩 |

4. 그림은 영농학생회원들의 과제에 대한 대화 장면이다. 이를 통해서 알 수 있는 과제의 종류는?



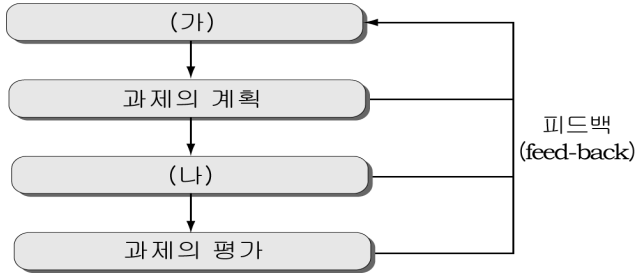
- ① 개량 과제 ② 생산 과제 ③ 시험 과제
- ④ 농업 관련 과제 ⑤ 기능 보조 과제

5. 다음 (가), (나)의 농산물이 인증 받을 수 있는 친환경 농산물의 종류를 바르게 짝지은 것은? [3점]

- (가) 소비자와의 계약 재배로 3년 동안 농약과 화학비료를 전혀 사용하지 않고 생산된 고추
 (나) 2년 동안 화학비료는 전혀 사용하지 않고 농약은 권장량의 1/4을 사용하여 생산된 방울토마토

- | | |
|------------|----------|
| (가) | (나) |
| ① 유기농산물 | 무농약농산물 |
| ② 유기농산물 | 저농약농산물 |
| ③ 유기농산물 | 전환기유기농산물 |
| ④ 전환기유기농산물 | 무농약농산물 |
| ⑤ 전환기유기농산물 | 저농약농산물 |

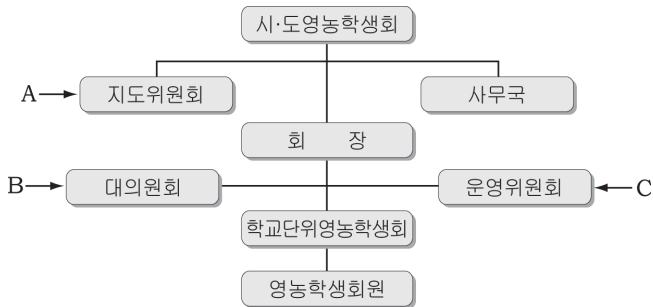
11. 그림은 과제 이수 단계를 나타낸 것이다. 무화과 시설 재배의 과제로 (가), (나)의 단계에서 이수 한 내용을 <보기>에서 골라 바르게 짝지은 것은? [3점]



< 보 기 >
 가. 무화과 시설 재배의 경영 성과를 분석하였다.
 나. 과제 이수 발표회를 통하여 이수 결과를 공개하였다.
 다. 무화과의 생산 과정을 기록하고 필요한 사진을 찍었다.
 르. 무화과 시설 재배에 대한 과제를 이수하기로 결정하였다.

- | | | |
|---|-----|-----|
| | (가) | (나) |
| ① | ㄱ | ㄴ |
| ② | ㄱ | ㄷ |
| ③ | ㄴ | ㄱ |
| ④ | ㄴ | ㄴ |
| ⑤ | ㄴ | ㄷ |

12. 그림은 시·도 영농학생회의 조직을 나타낸 것이다. A~C의 역할을 <보기>에서 골라 바르게 짝지은 것은? [3점]



< 보 기 >
 가. ○○도 영농학생전진대회 개최 주요 일정 및 시상 계획을 결정하고 회원들의 활동을 조인한다.
 나. ○○도 영농학생회 하계수련대회 사업의 추진 및 예산을 집행하고 사업 결과 보고서를 작성한다.
 다. ○○도 영농학생회의 당해 연도 결산서 다음 해의 사업 계획, 예산서를 심의·의결 및 규약, 회칙 현장 등을 개정한다.

- | | | | |
|---|---|---|---|
| | A | B | C |
| ① | ㄱ | ㄴ | ㄷ |
| ② | ㄱ | ㄷ | ㄴ |
| ③ | ㄴ | ㄱ | ㄷ |
| ④ | ㄴ | ㄷ | ㄱ |
| ⑤ | ㄷ | ㄴ | ㄱ |

13. 다음은 영희의 과제 이수 계획서의 일부이다 (가)에 적절한 과제명은?

(가) _____
 _____ ()
 :
 : 2006. 10. 1 ~ 12. 31
 : _____ (2) "T",
 "S" (3) _____ (1)
 (4)
 : _____ ?

- ① 모우어 제초 작업 기능 습득
- ② 콤바인 수확 작업 기능 습득
- ③ 트랙터 경운 작업 기능 습득
- ④ 동력분무기 살포 작업 기능 습득
- ⑤ 스피드스프레어 살포 작업 기능 습득

14. 다음 (가), (나)에 해당하는 농촌의 자생적 조직을 바르게 짝지은 것은?

(가) 마을 전체를 회원으로 하는 지역 집단이며 주민 전체의 보호와 복지를 위한 공동 활동을 펴 왔던 것으로 향약계의 성격을 띠고 있다.
 (나) 마을 전체를 구성원으로 한 가구에 한 사람이 반드시 참여하여 모심기, 김매기 등과 같은 공동 작업을 하였는데 운영은 강제성을 띠고 있다.

- | | |
|-------|-----|
| (가) | (나) |
| ① 두레 | 품앗이 |
| ② 두레 | 대동회 |
| ③ 대동회 | 두레 |
| ④ 대동회 | 품앗이 |
| ⑤ 품앗이 | 두레 |

15. 다음은 영농학생회 회원들의 활동 내용이다. (가)~(다)의 활동으로 배양하게 된 영농학생회의 목표를 바르게 짝지은 것은?

(가) 영수는 수해 농가 복구 활동에 대한 대의원회의를 진행하였다.
 (나) 철수는 영농학생회 회원들과 함께 환경보호 캠페인에 참여하였다.
 (다) 민희는 학교에서 배운 내용을 기초로 하여 집에서 애완동물에 대한 과제를 이수하였다.

- | | | |
|-------|-----|-----|
| (가) | (나) | (다) |
| ① 지도성 | 과학성 | 협동성 |
| ② 지도성 | 협동성 | 과학성 |
| ③ 협동성 | 과학성 | 지도성 |
| ④ 협동성 | 지도성 | 과학성 |
| ⑤ 과학성 | 협동성 | 지도성 |

4

16. 다음과 같은 소비 환경 변화에 부응할 수 있는 농산물을 <보기>에서 모두 고르면? [3점]

식품 소비가 고급화, 다양화, 간편화 하는 가운데 점차 건강 지향적인 패턴으로 바뀌면서 환경보전 농업을 통한 양질의 농산물 생산에 대한 소비자 요구가 강하게 나타나고 있다. 즉, 소득 증대에 따른 식품 소비 패턴의 고급화와 함께 보다 안전한 농산물을 선호하는 소비자의 '얼굴 있는 농산물'에 대한 수요가 늘고 있다.

- 조석진, 「농업과 미래 사회」 -

<보기>

- ㄱ. 유기질 비료를 이용한 배
- ㄴ. 친환경 농업 자재를 이용한 고추
- ㄷ. 유전자 변형 종자를 이용한 옥수수
- ㄹ. 식물 성장 호르몬을 이용한 토마토

- ① ㄱ, ㄴ ② ㄱ, ㄷ ③ ㄴ, ㄷ
- ④ ㄱ, ㄷ, ㄹ ⑤ ㄴ, ㄷ, ㄹ

17. 다음과 같은 세계 농산물 교역의 변화에 따른 우리나라 농업의 대처 방안을 <보기>에서 모두 고르면? [3점]

국산 농산물의 국내시장 점유율은 개방화의 진행 속도에 따라 요동칠 것이다. 한·칠레 FTA 발효 이후 포도, 돼지고기, 포도주의 수입량이 큰 폭으로 늘어난 사례에서 보듯이 FTA 확대와 DDA 타결은 국내 농산물 시장 판도에 변화를 증폭시킬 것이다.

- 김영욱, 「농업의 미래 한국의 선택」 -

<보기>

- ㄱ. 모든 농산물을 자급할 수 있는 정책을 수립한다.
- ㄴ. 새로운 시장을 개척하고 다양한 농산물을 개발한다.
- ㄷ. 농업의 다원적 기능을 증진한 농업 정책을 추진한다.
- ㄹ. 농산물의 고급화로 해외 시장의 점유율을 높여 나간다.

- ① ㄱ, ㄴ ② ㄱ, ㄷ ③ ㄷ, ㄹ
- ④ ㄱ, ㄴ, ㄷ ⑤ ㄴ, ㄷ, ㄹ

18. 다음 글에서 나타난 식품 유통의 문제점에 대하여 우리나라의 적절한 대처 방안을 <보기>에서 모두 고르면? [3점]

- 기생충 과동 여파에도 불구하고 가격 경쟁력을 앞세운 중국산 김치 수입은 계속 증가하고 있다.
- 수입 김치는 소비자들이 원산지를 알 수 없는 상황에서 집단 급식소나 음식점을 통해 소비되고 있다.

<보기>

- ㄱ. 김치 제품의 원산지 표시 제도를 강화한다.
- ㄴ. 생산지에서 소비지까지의 유통마진을 절감한다.
- ㄷ. 고품질의 김치 재료를 생산하여 품질을 차별화한다.
- ㄹ. 수입 할당제를 통해 중국산 김치 수입을 증가시킨다.

- ① ㄱ, ㄷ ② ㄱ, ㄹ ③ ㄴ, ㄷ
- ④ ㄱ, ㄴ, ㄷ ⑤ ㄴ, ㄷ, ㄹ



19. 다음과 같은 과학 기술이 농업에 미치는 영향을 <보기>에서 모두 고른 것은? [3점]

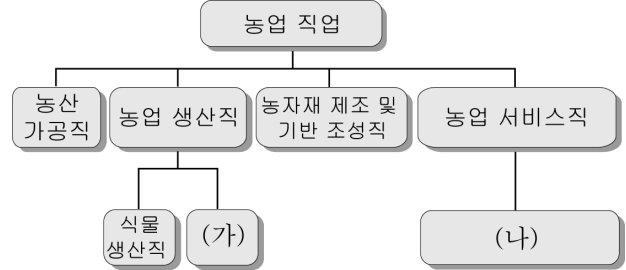
- 서로 다른 형질을 가진 두 개 이상의 세포를 융합시켜 각 세포가 갖고 있는 유용한 특성을 모두가 가진 하나의 세포를 만든다.
- 특정 유전자를 생물체에서 찾아내고 이를 조작하여 원하는 식물의 세포에 주입시켜 특정한 형질을 갖는 새로운 품종을 개발한다.

<보기>

- ㄱ. 자연 생태계를 유지할 수 있다.
- ㄴ. 식품의 안전성을 확보할 수 있다.
- ㄷ. 농작물 생산량을 증가시킬 수 있다.
- ㄹ. 제초제에 강한 품종을 육종할 수 있다.

- ① ㄱ, ㄴ ② ㄱ, ㄷ ③ ㄷ, ㄹ
- ④ ㄱ, ㄴ, ㄷ ⑤ ㄴ, ㄷ, ㄹ

20. 다음은 농업 직업을 분류한 것이다. (가), (나)의 영역에 해당하는 직업을 <보기>에서 골라 바르게 짝지은 것은?



<보기>

- ㄱ. 양봉원 ㄴ. 맥주 발효원
- ㄷ. 사료 검사원 ㄹ. 종자 감정사
- ㅁ. 농작물 재배 감독자

- | | |
|-----|-----|
| (가) | (나) |
| ① ㄱ | ㄴ |
| ② ㄱ | ㄷ |
| ③ ㄱ | ㅁ |
| ④ ㄷ | ㄷ |
| ⑤ ㄷ | ㅁ |

※ 확인사항

- 문제지와 답안지의 해당란을 정확히 기입(표기)했는지 확인하십시오.