

2006학년도 11월 고2 전국연합학력평가 문제지
직업탐구 영역 (해사 일반)

제 4 교시

성명

수험번호

2

1

- 먼저 수험생이 선택한 과목의 문제지인지 확인하시오.
- 반드시 자신이 선택한 과목의 문제지를 풀어야 합니다.
- 문제지에 성명과 수험 번호를 정확히 기입하시오.
- 답안지에 수험 번호, 선택 과목, 답을 표기할 때에는 반드시 ‘수험생이 지켜야 할 일’에 따라 표기하시오.
- 문항에 따라 배점이 다르니, 각 물음의 끝에 표시된 배점을 참고하시오. 3점 문항에만 점수가 표시되어 있습니다. 점수 표시가 없는 문항은 모두 2점씩입니다.

1. 다음 내용이 활용되는 사례를 <보기>에서 고르면?

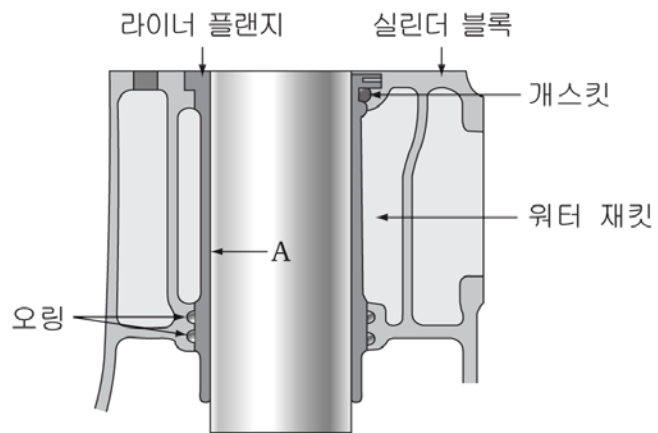
선박의 중량은 선체의 수면 아래 부분의 용적(배수 용적)에 상당하는 물의 무게와 같으며, 이를 배수량이라 한다.

< 보 기 >

- ㄱ. 군함의 크기를 나타낸다.
- ㄴ. 운하 통과료의 기준으로 삼는다.
- ㄷ. 화물의 적재량 계산에 사용된다.
- ㄹ. 입거료, 등록세, 검사료 등의 산정 기준이 된다.

- ① ㄱ, ㄴ ② ㄱ, ㄷ ③ ㄴ, ㄷ
- ④ ㄴ, ㄹ ⑤ ㄷ, ㄹ

2. 그림에서 A의 마모가 기관에 미치는 영향을 <보기>에서 고른 것은? [3점]



< 보 기 >

- ㄱ. 배기 가스 증가
- ㄴ. 압축 불량 및 시동 곤란
- ㄷ. 윤활유 오손 및 소비량 증가
- ㄹ. 평균 유효 압력 상승 및 출력 증가

- ① ㄱ, ㄴ ② ㄱ, ㄹ ③ ㄴ, ㄷ
- ④ ㄴ, ㄹ ⑤ ㄷ, ㄹ

3. 다음 해상 통신과 관련한 선생님의 질문에 옳게 대답한 학생을 바르게 묶은 것은?

선생님 : 무선 전화를 이용한 해상의 주요 통신에 대해 말해 봅시다.

철수 : VHF 채널은 16번을 이용해요.

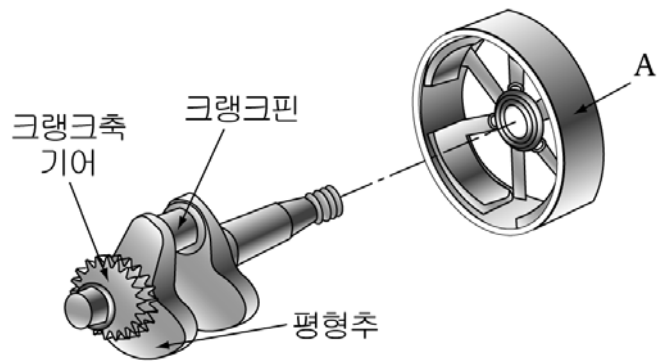
영희 : 조난 통신 주파수는 2182kHz를 사용합니다.

인호 : 안전 통신으로는 PAN을 3회 반복 사용하지요.

민주 : 긴급 통신은 중대한 위험을 예방하기 위한 통신입니다.

- ① 철수, 영희 ② 철수, 인호 ③ 영희, 인호
- ④ 영희, 민주 ⑤ 인호, 민주

4. 그림은 디젤 기관의 크랭크축계이다. A의 기능을 가장 적절하게 설명한 것은?



- ① 기관의 출력을 증가시킨다.
- ② 기관의 제동 마력을 증가시킨다.
- ③ 기관의 평균 유효 압력을 증가시킨다.
- ④ 기관의 회전력을 균일하게 유지시킨다.
- ⑤ 기관의 가스 압력에 의한 힘을 커넥팅 로드(rod)에 전달한다.

5. 다음 환경 관리 해역 내에서 시설 설치를 제한할 수 있는 경우를 <보기>에서 모두 고른 것은? [3점]

해역별 환경 기준의 유지가 곤란하고, 해양 환경의 보전에 현저한 장애를 끼칠 우려가 있는 해역(도시, 산업 단지 주변 해역)

< 보 기 >

- ㄱ. 해역이 유해 물질에 의하여 심하게 오염된 경우
- ㄴ. 어선의 어로 작업에 지장을 주는 시설을 설치하려는 경우
- ㄷ. 해양 생태계가 심하게 파괴될 우려가 있다고 인정하는 경우
- ㄹ. 주민의 건강, 재산이나 생물의 생육에 중대한 피해를 가져 올 우려가 있다고 인정하는 경우

- ① ㄱ, ㄴ ② ㄴ, ㄷ ③ ㄷ, ㄹ
- ④ ㄱ, ㄴ, ㄹ ⑤ ㄱ, ㄷ, ㄹ

2 직업탐구 영역 (해사 일반)

6. 그림 (가), (나)의 항만 시설에 대한 설명으로 적절한 것을 <보기>에서 고르면? [3점]



(가) (나)

<보기>

- ㄱ. (가)는 잔교이다.
- ㄴ. (나)는 방파제이다.
- ㄷ. (가)와 (나)는 외곽 시설이다.
- ㄹ. (가)와 (나)는 화물을 적재하기 위한 시설이다.

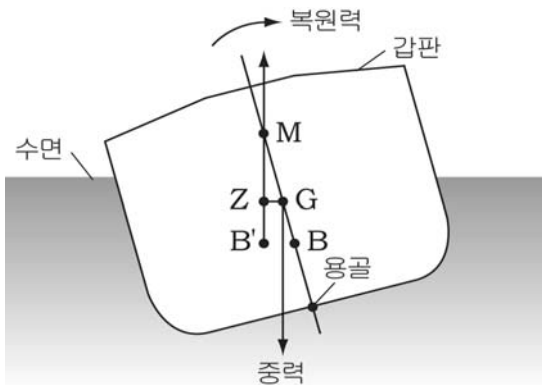
- ① ㄱ, ㄴ ② ㄱ, ㄷ ③ ㄴ, ㄷ
- ④ ㄴ, ㄹ ⑤ ㄷ, ㄹ

7. 다음은 항만의 이용에 관한 설명이다. (가), (나)에 해당하는 항만을 바르게 짝지은 것은?

(가) 넓은 배후지를 두고 물자의 유통을 행하는 유통 항만
 (나) 항만 근처에 입지하는 공장의 원재료, 제품의 수출입을 주로 하는 항만

- | | |
|-------|-----|
| (가) | (나) |
| ① 상항 | 하천항 |
| ② 상항 | 산업항 |
| ③ 하천항 | 피난항 |
| ④ 피난항 | 산업항 |
| ⑤ 피난항 | 하천항 |

8. 그림의 선박 경사 상태에 대한 해석으로 적절한 것은?



- ① G는 경심이다.
- ② M은 무게 중심이다.
- ③ \overline{GZ} 는 트림 변화량이다.
- ④ \overline{GM} 은 횡메타센터 높이이다.
- ⑤ M이 G보다 위에 있으므로 불안정 상태이다.

9. 다음은 선박이 운송하는 화물의 특성이다. 이를 통해 알 수 있는 해운 경영의 특징을 <보기>에서 고른 것은?

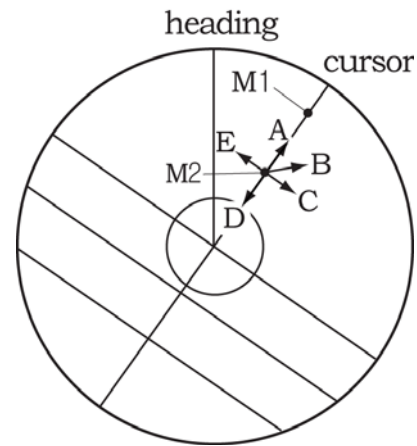
- 화물의 출하 시기가 불규칙하다.
- 화물을 한번 싣게 되면 거의 만선이 된다.
- 화물의 가치가 중량 혹은 용적에 비하여 상대적으로 작다.

<보기>

- ㄱ. 1척의 선박만으로도 운항이 가능하다.
- ㄴ. 전용 부두 및 창고 등의 터미널이 필요하다.
- ㄷ. 선박의 수급에 따라 운임률의 변동이 심하다.
- ㄹ. 컨테이너에 의한 화물 운송이 주로 이루어진다.

- ① ㄱ, ㄴ ② ㄱ, ㄷ ③ ㄴ, ㄷ
- ④ ㄴ, ㄹ ⑤ ㄷ, ㄹ

10. 그림은 상대 선박이 M1에서 M2까지 이동하는 상황을 레이더 플로팅한 것이다. M2 지점에서 자선이 우현 변침하였을 때, 레이더 화면상에서 상대 선박의 운동 방향은?



- ① A ② B ③ C ④ D ⑤ E

11. 다음 기름 기록부의 (가)에 기재할 사항으로 옳은 것을 <보기>에서 고르면? [3점]

| 일자 | 부호 (문자) | 항목 (번호) | 작업 기록 및 작업 책임자의 서명 |
|------------|---------|---------|---------------------------|
| 2006.07.05 | C | 11 | 유성 잔유물의 저장 |
| 2006.07.05 | D | 14 | 배출한 시각 또는 처분 시각 (시작 및 종료) |
| 2006.07.05 | H | 27 | (가) |

<보기>

- ㄱ. 연료류의 적재 사항
- ㄴ. 벌크 운할유의 적재 사항
- ㄷ. 슬러지의 저장 및 처분 사항
- ㄹ. 기관 구역 빌지의 선외 배출 관련 사항

- ① ㄱ, ㄴ ② ㄱ, ㄷ ③ ㄴ, ㄷ
- ④ ㄴ, ㄹ ⑤ ㄷ, ㄹ

직업탐구 영역 (해사 일반)

12. 다음의 선박 직무 배치에 관한 보고서를 통해 알 수 있는 선박의 상황으로 적절한 것은? [3점]

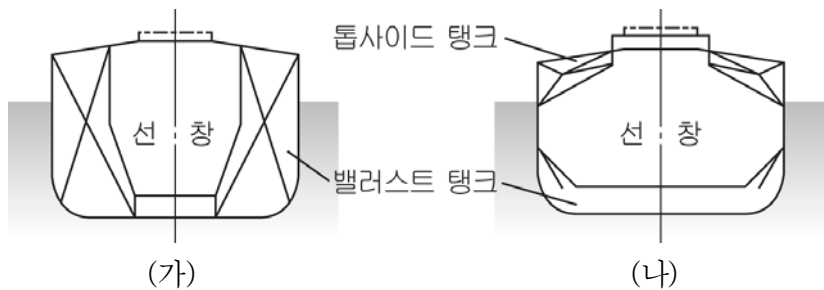
조사 보고서

- 제목 : 선원의 직무 조사
- 목적 : 선박의 상황에 따른 선원의 직무 파악
- 내용
 1. 선장 : 총괄 지휘
 2. 직무 배치 상황

| 위치 | 인원 | | | 주요 업무 |
|-----|----|----|---|--------------|
| | 사관 | 부원 | 계 | |
| 선 교 | 1 | 1 | 2 | 선장 보좌, 수동 조타 |
| 기관실 | 4 | 1 | 5 | 기관·기기 감시, 운전 |
| 선수부 | 1 | 4 | 5 | 선수부 계류 |
| 선미부 | 1 | 5 | 6 | 선미부 계류 |
| 통신실 | 1 | 1 | 1 | 통신, CIQ대기 |
| 조리실 | - | 2 | 2 | 조리 업무(선미부) |

- ① 긴급한 상황이 발생하였다.
- ② 부두에 이안 혹은 접안하였다.
- ③ 정박 중에 하역 작업을 하였다.
- ④ 일반적인 대양 항로를 항해하였다.
- ⑤ 연안 해역을 항해하거나 비상 대기 상태였다.

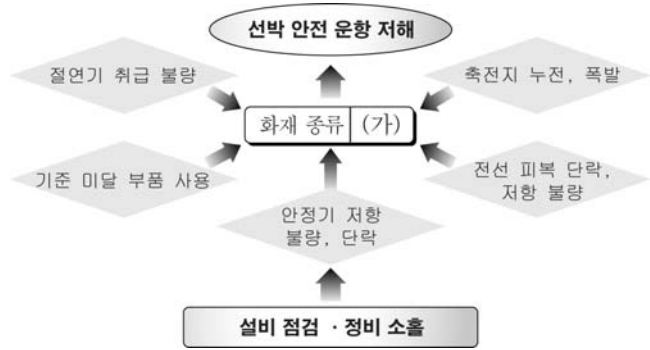
13. 그림은 선체의 중앙 단면도이다. (가), (나)에 대한 설명으로 옳은 것을 <보기>에서 고르면? [3점]



- < 보 기 >
- ㄱ. (가)는 내저판을 경사지게 하여 양하 작업을 할 때 셀프 트리밍(self trimming) 역할을 하게 한다.
 - ㄴ. (가)의 선창은 배의 중심선을 따라 구획이 설치되어 있다.
 - ㄷ. (나)는 충격벽 및 탱크 내의 중통재로 종강력을 보강한다.
 - ㄹ. (가)와 (나)는 살물선(Bulk Carrier)이다.

- ① ㄱ, ㄴ ② ㄱ, ㄷ ③ ㄴ, ㄷ
- ④ ㄴ, ㄹ ⑤ ㄷ, ㄹ

14. 다음은 선박의 화재와 관련된 것이다. (가)의 화재에 해당하는 설명으로 옳은 것을 <보기>에서 고르면? [3점]



- < 보 기 >
- ㄱ. C급 화재에 속한다.
 - ㄴ. 연소 후에는 재가 남는다.
 - ㄷ. 가연성 금속 물질의 화재이다.
 - ㄹ. 이산화탄소 및 분말 소화기를 사용한다.

- ① ㄱ, ㄴ ② ㄱ, ㄹ ③ ㄴ, ㄷ
- ④ ㄴ, ㄹ ⑤ ㄷ, ㄹ

15. 그림은 선박 검사의 유효 기간을 나타낸 것이다. (가)에 들어갈 검사의 내용을 <보기>에서 고른 것은? [3점]



- < 보 기 >
- ㄱ. 선저 검사를 포함한 선체 검사
 - ㄴ. 물에 띄워 놓은 상태로 행하는 검사
 - ㄷ. 양하 장치, 만재 흡수선, 무선 전신 전화 검사
 - ㄹ. 선체 및 기관, 설비 및 속구, 만재 흡수선, 무선 설비 등에 대한 정밀 검사

- ① ㄱ, ㄴ ② ㄱ, ㄷ ③ ㄴ, ㄷ
- ④ ㄴ, ㄹ ⑤ ㄷ, ㄹ

16. 다음에 해당하는 서류의 설명으로 옳은 것을 <보기>에서 고르면?

화주와 선박 회사 간의 해상 운송 계약에 대하여 선박 회사가 화물의 선적을 증명하는 운송 계약서로 화주는 목적지에 화물이 도착하면 이 서류를 해운 회사에 제출하고 화물을 인도 받는다.

- < 보 기 >
- ㄱ. 통상 인도나 배서에 의해 전매될 수 있다.
 - ㄴ. 선적 화물의 수량과 상태에 관한 명세서이다.
 - ㄷ. 선적 화물에 대한 채권으로는 인정되지 않는다.
 - ㄹ. 화물의 선적일을 기입하고 선박 회사가 서명하면 수령 선화 증권이 된다.

- ① ㄱ, ㄴ ② ㄱ, ㄷ ③ ㄴ, ㄷ
- ④ ㄴ, ㄹ ⑤ ㄷ, ㄹ

4 직업탐구 영역 (해사 일반)

17. 다음은 화물 종류에 따라 하역할 때의 주의 사항이다. (가)~(다)에 해당하는 내용을 <보기>에서 골라 바르게 짝지은 것은? [3점]

| 화물 종류 | 주의 사항 |
|-------------------|--|
| 유류, 청과류 등의 냉장 화물 | (가) |
| 귀금속, 미술품 등의 고가 화물 | 현측에 네트를 치고, 날씨가 좋지 않은 날은 하역을 피한다. |
| 가축류, 동물 등의 생동물 화물 | 인체에 위험을 줄 수 있는 경우는 튼튼한 우리 안에 넣어서 하역한다. |
| 화약류, 독극물 등의 위험 화물 | (나) |
| 기관차, 전차 등의 중량 화물 | (다) |

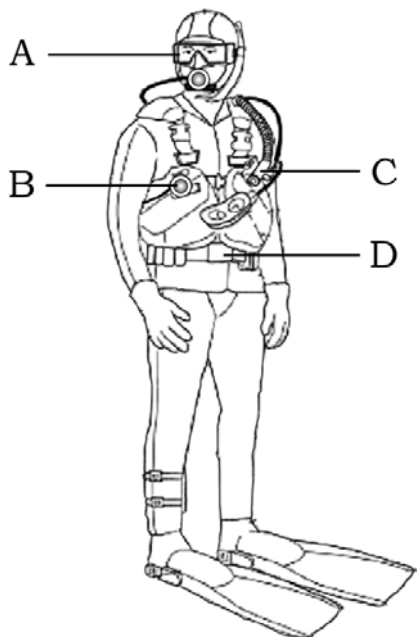
<보기>

- ㄱ. 맑고 시원한 아침이나 저녁 또는 야간에 하는 것이 좋다.
- ㄴ. 야간이나 승객의 승·하선 시간 및 수리 작업 시간은 피한다.
- ㄷ. 크레인의 하역 능력을 파악하고 와이어 슬링과 새클을 사용한다.

| (가) | (나) | (다) |
|-----|-----|-----|
| ① ㄱ | ㄴ | ㄷ |
| ② ㄱ | ㄷ | ㄴ |
| ③ ㄴ | ㄱ | ㄷ |
| ④ ㄴ | ㄷ | ㄱ |
| ⑤ ㄷ | ㄴ | ㄱ |

18. 다음은 스킨 스쿠버 장비에 관한 설명이다. 이 내용에 해당되는 것을 그림의 A~D에서 고르면?

공기 탱크와 연결된 호흡기 1단계는 중간 압력(약 100psi)으로 공급되고 호흡기 2단계는 주위의 대기 압력(약 14.7psi)과 같이 맞추어 공급된다.



- ① A, B ② A, C ③ B, C
- ④ B, D ⑤ C, D

19. 다음은 해상 교통 안전법상 관리 내용이다. (가)~(다)에 해당하는 내용을 <보기>에서 골라 바르게 짝지은 것은?

- (가) 해상 안전 관리
- (나) 해상 교통 관리
- (다) 해상 질서 유지

<보기>

- ㄱ. 항로 상에 선박을 방치하거나 어구를 설치 또는 투기 하여서는 아니 된다.
- ㄴ. 혈중 알코올 농도 0.08% 이상의 상태에서 조타기의 조작이나 조종의 지시는 할 수 없다.
- ㄷ. 특정 해역에서 예인선열의 길이를 200m 이상으로 하여 항해하고자 할 경우는 해양 경찰청장에게 통보하여야 한다.

| (가) | (나) | (다) |
|-----|-----|-----|
| ① ㄱ | ㄴ | ㄷ |
| ② ㄱ | ㄷ | ㄴ |
| ③ ㄴ | ㄱ | ㄷ |
| ④ ㄴ | ㄷ | ㄱ |
| ⑤ ㄷ | ㄴ | ㄱ |

20. 다음은 정기선의 운임 인상과 관련된 뉴스이다. 이 내용과 같은 형태의 추가 운임 부과의 원인을 <보기>에서 고른 것은? [3점]

컨테이너선 운임 또 오른다
- 국제 유가 상승 유가 할증료 9월 적용 -

해운 업체들이 국제 유가 상승에 따른 유가 할증료를 적용키로 함에 따라 컨테이너선 운임이 오르게 되었다. 해운 업체에 따르면 전세계 15개 해운 업체 협의체인 극동유럽항로운임동맹은 아시아~유럽 항로의 유가 할증료를 TEU(20피트 컨테이너 기준)당 199달러에서 219달러로 20달러 인상한다고 밝혔다.
- ○○뉴스 -

<보기>

- ㄱ. 전쟁 발생 지역에 기항할 경우의 위험 부담
- ㄴ. 화주가 선적 시의 지정 항구를 선적 후 변동
- ㄷ. 운임을 포기한 화폐 가치의 변화로 손실이 발생
- ㄹ. 항구에서 선박의 폭주로 인한 대기 기간의 연장

- ① ㄱ, ㄴ ② ㄱ, ㄷ ③ ㄴ, ㄷ
- ④ ㄴ, ㄹ ⑤ ㄷ, ㄹ

※ 확인사항

○ 문제지와 답안지의 해당란을 정확히 기입(표기)했는지 확인하십시오.