

제 4 교시

직업탐구 영역 (디자인일반)

성명

수험 번호

- 자신이 선택한 과목의 문제지인지 확인하시오.
- 문제지의 해당란에 성명과 수험 번호를 정확히 쓰시오.
- 답안지의 해당란에 성명과 수험 번호를 쓰고, 또 수험 번호와 답을 정확히 표시하시오.
- 선택한 과목 순서대로 문제를 풀고, 답은 답안지의 '제1선택'란부터 차례대로 표시하시오.
- 문항에 따라 배점이 다르니, 각 물음의 끝에 표시된 배점을 참고하시오. 3점 문항에만 점수가 표시되어 있습니다. 점수 표시가 없는 문항은 모두 2점입니다.

1. 다음 내용을 고려하여 디자인한 제품으로 적절한 것을 <보기>에서 고른 것은?

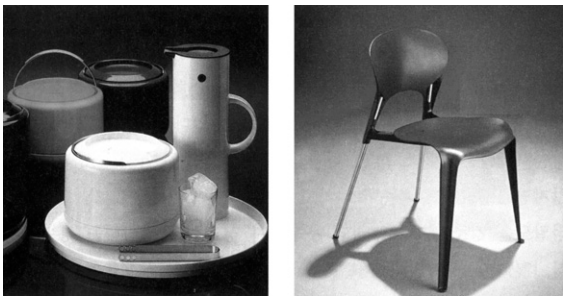
근대 이후 급속하게 진행되어 온 산업화와 무절제한 개발 위주의 정책으로 인한 환경오염 문제는 인류에게 커다란 과제를 안겨주고 있다. 이에 따라 환경보존을 위한 디자인 분야의 역할도 커지고 있다.

<보기>

- ㄱ. 생고무로 만든 고탄력 운동화
- ㄴ. 녹말을 이용해서 만든 일회용 접시
- ㄷ. 사용한 현수막을 활용해 만든 쇼핑백
- ㄹ. 섬유강화 플라스틱으로 만든 산악용 자전거

- ① ㄱ, ㄴ    ② ㄱ, ㄷ    ③ ㄴ, ㄷ    ④ ㄴ, ㄹ    ⑤ ㄷ, ㄹ

2. 다음 자료에 나타난 현대 디자인의 특징을 갖는 나라로 옳은 것은?



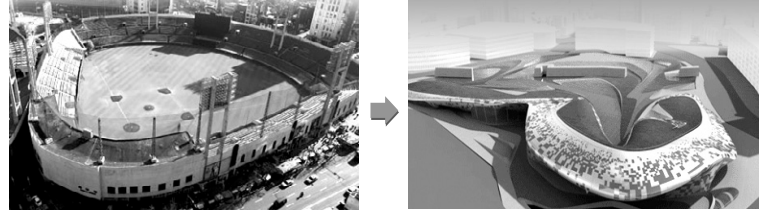
테이블 웨어와 의자 (에릭 맥누젠)

- 고유한 전통과 자연친화적인 생활 방식, 인본주의적 정신과 기능주의의 공존을 시도하였다.
- 디자인 센터나 공예 협회를 중심으로 뛰어난 목공예품을 비롯한 여러 가지 공예품을 생산하여 자국만의 새로운 스타일의 디자인을 창출하였다.
- 대표적인 디자이너로는 울, 옌센, 야콥슨 등이 있다.

- ① 덴마크    ② 스위스    ③ 핀란드
- ④ 프랑스    ⑤ 이탈리아

[3~4] 다음은 환경디자인에 관한 자료이다. 물음에 답하시오.

“○○○운동장 달라진다”



△△시는 ○○○운동장의 미래형 공원화 사업을 추진하고 있다. 이 사업은 기존 운동장의 사용 빈도 감소와 시설 노후로 인한 건물의 안전 문제 등이 나타남에 따라 추진하게 되었다. 디자인 컨셉은 인근에 있는 역사 유적인 성곽과 건축물의 처마 곡선을 공원 설계에 적용시켜 조화를 이루도록 하였다. 또한 구조물의 공간감을 극대화하기 위하여 건축물의 바닥과 지붕을 언덕 형태로 연결하고 그 위에 잔디를 심어 시민들의 휴식공간으로 제공하기로 했다.

3. 위 내용에 따른 옥외 환경디자인 계획으로 적절한 것을 <보기>에서 고른 것은?

<보기>

- ㄱ. 원활한 도시 기능 수행을 위해 주차 공간을 확보한다.
- ㄴ. 작업 및 생활 공간 등 주거 공간의 개념을 적용시킨다.
- ㄷ. 경관 측면에서 미적 가치를 높이는 예술 공간을 마련한다.
- ㄹ. 생산과 작업 환경의 효율성을 위한 유기적인 가구 배치를 한다.

- ① ㄱ, ㄴ    ② ㄱ, ㄷ    ③ ㄴ, ㄷ
- ④ ㄴ, ㄹ    ⑤ ㄷ, ㄹ


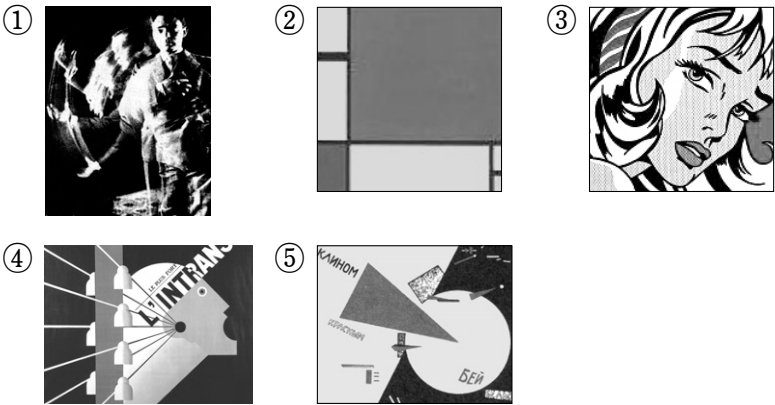
4. 위 밑줄 친 부분과 관련 있는 디자인 조건이 강조된 제품으로 가장 적절한 것은?

- ① 미끄럼 방지가 뛰어난 타이어
- ② 미세 먼지 차단이 탁월한 마스크
- ③ 돌고래의 유선형이 강조된 볼펜
- ④ 손을 대면 자동으로 물이 나오는 수도꼭지
- ⑤ 태양 전지판이 부착된 오디오 겸용 선글라스

# 2 직업탐구 영역 (디자인일반)

5. 다음 자료에 나타난 디자인 운동과 관계 있는 작품으로 옳은 것은?

오른쪽의 그림은 다리를 불꽃처럼 펴리며 성큼성큼 걷고 있는 보치 오니의 작품 '공간 속에서의 연속적인 형태들'이다. 이 작가는 이탈리아의 마리네티와 함께 속도감을 중시하는 예술 사조를 창안하였다.

6. 다음은 디자인 운동 연대표의 일부분이다. (가)에 해당하는 디자인 운동의 특성으로 적절한 것을 <보기>에서 고른 것은? [3점]

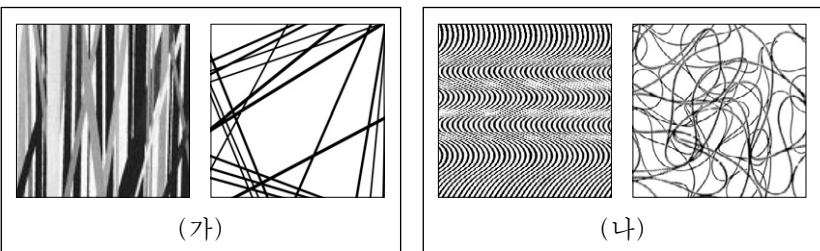
1860	1870	1880	1890	1900	1910	1920	1930
미술공예운동			(가)	독일공작연맹			

— <보기> —

ㄱ. 철이나 콘크리트가 주재료로 등장하였다.  
 ㄴ. 양질의 제품을 위하여 규격화를 추구하였다.  
 ㄷ. 장식적인 추상형식과 화려한 색채를 사용하였다.  
 ㄹ. 건축 기술을 주제로 한 모든 창조적 예술의 통합을 주장하였다.

- ① ㄱ, ㄴ                      ② ㄱ, ㄷ                      ③ ㄱ, ㄹ  
 ④ ㄴ, ㄷ                      ⑤ ㄷ, ㄹ

7. 다음 (가), (나)에 나타난 선의 특성에 대한 설명으로 적절한 것은?



- ① (가)는 점의 방향이 끊임없이 변할 때 형성된다.  
 ② (나)는 점의 확대와 선의 이동으로 나타난다.  
 ③ (가)는 (나)보다 율동감이 뛰어나다.  
 ④ (가)는 (나)보다 강한 힘을 느낄 수 있다.  
 ⑤ (나)는 (가)보다 단순 명료한 느낌을 준다.

8. 다음 시의 밑줄 친 ㉠, ㉡에 나타난 색의 대비 현상으로 적절한 것은?

풍 선


김대한

꿈으로 풍선을 불어  
하늘 위로 날린다.

민주는 주황색  
영아는 하얀색

파란 하늘을 바라본다.

㉠ 파란 하늘이라서 민주 풍선은 더 선명하게  
 ㉡ 파란 하늘이라서 영아 풍선은 더 하얗게  
 우리 꿈도 더 높게 더 높게



- ㉠                      ㉡
- ① 보색 대비                      연변 대비  
 ② 보색 대비                      명도 대비  
 ③ 연변 대비                      명도 대비  
 ④ 연변 대비                      보색 대비  
 ⑤ 명도 대비                      보색 대비

9. 다음은 한복전 관람 보고서 내용의 일부분이다. 밑줄 친 ㉠~㉣에 해당하는 공예 기법으로 옳은 것은? [3점]

○○○한복전에 다녀와서

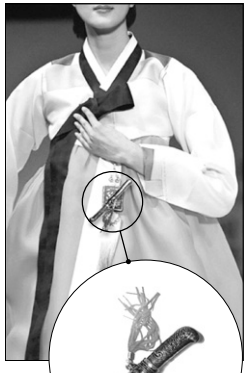
☑ 행사명 : ○○○한복전  
 ☑ 일 자 : 2008. 8. 3

지난 주말에 관람한 ○○○한복전의 작품들은 염색 기법에 있어서 ㉠ 천연 섬유에 충분한 양의 치자 염료에 직접 담궈서 색을 내는 방법을 사용하였다.

장신구로는 노리개와 은장도를 달았는데 은장도는 ㉡ 은판 표면 위에 끌을 대고 망치로 두드려서 무늬를 장식하는 기법을 사용하였다.

또한, ㉢ 은판 위 장식된 무늬에 유약을 얹은 후 구워 붙여서 금속과 유약의 조화로운 색채 효과가 돋보였다.

(이하생략)



- ㉠                      ㉡                      ㉢
- ① 방염                      판금                      유기  
 ② 방염                      조금                      유기  
 ③ 침염                      판금                      유기  
 ④ 침염                      판금                      칠보  
 ⑤ 침염                      조금                      칠보

(디자인일반)

직업탐구 영역

3

10. 다음 내용이 반영된 MP3 플레이어 광고 헤드라인 컨셉(concept)으로 가장 적절한 것은?

최근에 디자인은 기존의 굿 디자인(Good Design) 조건 외에 또 다른 요소를 중요시하고 있다. 광고에서도 제품의 기능과 형태의 우수성을 강조하기 보다는 제품을 통해 사용자가 느끼게 될 감성을 살리는 컨셉의 광고가 유행하고 있다.

- ① 대용량을 강조한 '마르지 않는 샘'
- ② 가벼운 무게를 강조한 '깃털같은 MP3'
- ③ 작은 크기를 강조한 '쥐꼬리만한 MP3'
- ④ 신제품의 상큼함을 강조한 '오렌지 맛 MP3'
- ⑤ 음질의 우수함을 강조한 '내 손 안의 오케스트라'

11. 다음 자료와 관련된 디자인 분야의 기능으로 적절하지 않은 것은?



이 디자인은 생산에서 소비까지 제품을 보호해주는 기능을 하며, 최근에는 그 기능이 확대되어 생산자와 소비자를 연결시켜주는 역할을 한다. 이 디자인을 할 때에는 재료, 기능, 형태 등은 물론 매력적인 상품 이미지의 표현 형식을 파악하는 것이 중요하다.

- ① 구매 욕구 촉진
- ② 상품 정보 전달
- ③ 전시 연출 효과
- ④ 브랜드 이미지 홍보
- ⑤ 유통 경로의 단순화

12. 다음 포스터와 관련된 설명으로 옳은 것만을 <보기>에서 있는 대로 고른 것은? [3점]



—<보기>—

- ㄱ. 잡지 광고에 비해 회독률이 높다.
- ㄴ. 잠재 고객에게 상품에 대한 인지도를 향상시킨다.
- ㄷ. 효과적인 광고 제작을 위하여 AIDMA법칙을 응용한다.

- ① ㄱ
- ② ㄴ
- ③ ㄱ, ㄷ
- ④ ㄴ, ㄷ
- ⑤ ㄱ, ㄴ, ㄷ

[13~14] 다음 대화는 제품 개발을 위한 회의 내용이다. 물음에 답하십시오.

팀 장 : 우리 회사의 휴대전화기 개발 방향에 대해서 각자 의견을 말씀해 보세요.  
 디자이너 1 : 우리 회사 제품은 경쟁사에 비해 딱딱한 느낌을 줍니다. 색상을 다양하게 하고 문양을 넣어 제품의 부드러움을 강조합니다.  
 디자이너 2 : 일반적으로 휴대전화기를 보면 다른 전자제품의 기능을 추가한 디지털 컨버전스(digital convergence) 제품이 많습니다. 이와 같은 제품들은 버튼이 많아 사용이 불편합니다. 그래서 버튼 수를 줄여 사용에 불편함이 없도록 해야 합니다.  
 디자이너 3 : 기존 제품의 일반적 형태를 탈피하여 삼각형을 기본으로 한 단말기를 개발 해 보는 것이 어떨까요?

13. 위 대화에서 세 디자이너가 강조한 디자인 조건으로 가장 적절한 것은? [3점]

디자이너 1	디자이너 2	디자이너 3
① 경제성	독창성	심미성
② 경제성	합목적성	독창성
③ 심미성	독창성	경제성
④ 심미성	합목적성	독창성
⑤ 합목적성	심미성	경제성

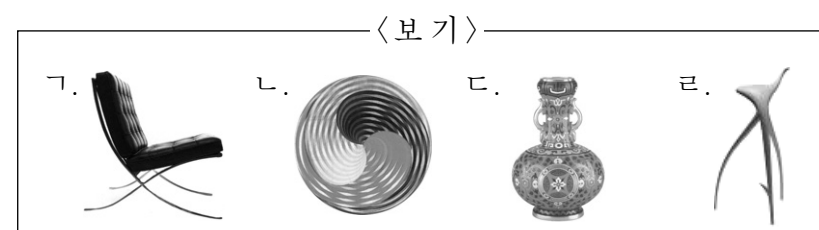
14. 위 밑줄 친 부분과 관련 있는 제품의 사례로 적절한 것을 <보기>에서 고른 것은? [3점]

—<보기>—  
 ㄱ. 스캔 기능이 있는 프린터  
 ㄴ. 영상통화 기능이 있는 냉장고  
 ㄷ. 색상 보정 기능이 있는 모니터  
 ㄹ. 하드디스크 보호 기능이 있는 노트북

- ① ㄱ, ㄴ
- ② ㄱ, ㄷ
- ③ ㄱ, ㄹ
- ④ ㄴ, ㄷ
- ⑤ ㄷ, ㄹ

15. 다음 내용과 같은 디자인 원리가 나타난 그림을 <보기>에서 고른 것은? [3점]

이 원리는 형태상 불균형이지만 시각적인 무게감에 의해서 균형이 잡힌 것으로서, 역동적인 힘의 균형을 유지하려는 인간의 시지각 특성이 반영된 것이다.



- ① ㄱ, ㄴ
- ② ㄱ, ㄷ
- ③ ㄴ, ㄷ
- ④ ㄴ, ㄹ
- ⑤ ㄷ, ㄹ

# 4 직업탐구 영역 (디자인일반)

16. 그림 (가), (나)에 나타난 디자인 형태에 대한 설명으로 적절한 것만을 <보기>에서 있는 대로 고른 것은?



(가)



(나)

— <보기> —

- ㄱ. (가)는 일정한 수학적 원리와 질서를 느낄 수 있는 형태이다.
- ㄴ. (가)는 (나)보다 구상적인 형태이다.
- ㄷ. (나)는 (가)보다 대량 생산이 용이하고 절제된 형태이다.

- ① ㄱ                      ② ㄴ                      ③ ㄱ, ㄷ
- ④ ㄴ, ㄷ                ⑤ ㄱ, ㄴ, ㄷ

17. 그림 (가), (나)에 공통적으로 적용된 디자인 원리로 가장 적절한 것은? [3점]



(가)



(나)

- ① 강조의 원리                      ② 균형의 원리
- ③ 반복의 원리                      ④ 주도의 원리
- ⑤ 정대칭의 원리

18. 다음은 제품 수명 주기에 관한 내용이다. 이 시기에 해당되는 것으로 옳은 것은? [3점]

- 소비자들의 취향이 변화하고 가격 대비 성능이 우수한 대체품이 등장한다.
- 다양한 환경적 요인들로 인해 신제품 출시에 대한 소비자들의 욕구가 점점 강해진다.
- 경쟁사의 뛰어난 마케팅 전략으로 인해 경쟁 제품이 시장에서 우위를 차지함과 더불어 마케팅 환경 요인 등의 변화가 나타난다.

- ① 개발기                      ② 도입기                      ③ 성장기
- ④ 성숙기                      ⑤ 쇠퇴기

19. 그림에 나타난 입체 디자인에 대한 설명으로 옳은 것만을 <보기>에서 있는 대로 고른 것은? [3점]

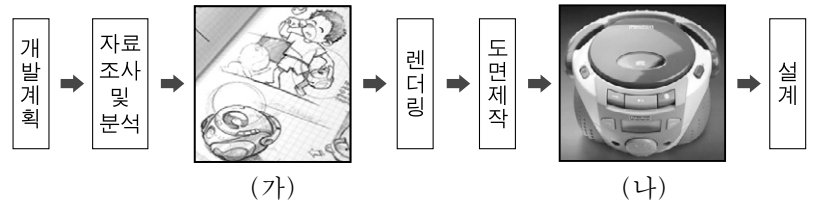


— <보기> —

- ㄱ. 보는 방향에 따라 모서리 면이 다양한 느낌의 선처럼 보인다.
- ㄴ. 기하학적 선의 이동에 의하여 형성된 것으로 개념적 공간을 표현하였다.
- ㄷ. 육면체를 기본으로 하여 어느 한 부분을 가감하여 만들 수 있는 형태이다.

- ① ㄱ                      ② ㄴ                      ③ ㄱ, ㄷ
- ④ ㄴ, ㄷ                ⑤ ㄱ, ㄴ, ㄷ

20. 다음은 제품디자인 프로세스이다. (가), (나)에 대한 설명으로 옳은 것을 <보기>에서 고른 것은? [3점]



(가)

(나)

— <보기> —

- ㄱ. (가)는 표현 → 검토 → 순환을 반복하는 단계
- ㄴ. (나)는 이미지 맵을 이용한 컨셉 확정 단계
- ㄷ. (가)는 관찰과 표현 단계, (나)는 제품에 대한 완성 예상도 제작 단계
- ㄹ. (가)는 이미지 전달을 위한 시각화 단계, (나)는 내부 구조와 형태와의 관계 파악 단계

- ① ㄱ, ㄴ                      ② ㄱ, ㄹ                      ③ ㄴ, ㄷ
- ④ ㄴ, ㄹ                      ⑤ ㄷ, ㄹ

\* 확인 사항  
○ 답안지의 해당란에 필요한 내용을 정확히 기입(표기)했는지 확인하십시오.