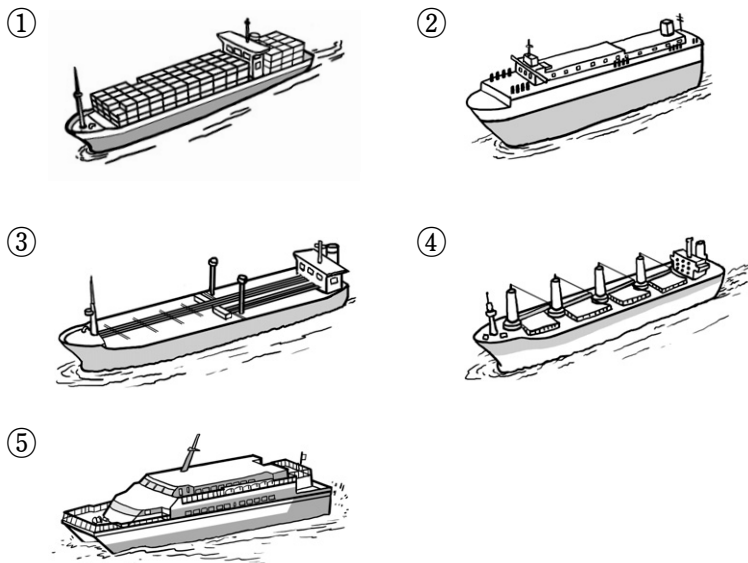
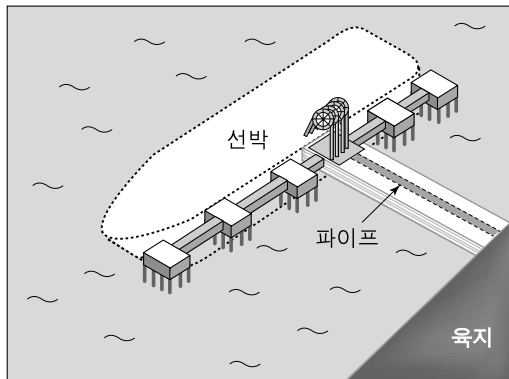


제 4 교시

직업탐구 영역 (해사일반)

성명 수험 번호

1. 그림과 같은 계류 시설을 이용하여 하역하는 선박으로 가장 적절한 것은?



2. 다음은 (주)○○해운의 회의록을 재구성한 것이다. 이 회의 결과에 따라 도입하여야 할 시스템의 기대 효과로 옳은 것을 <보기>에서 고른 것은?

회의록			
일시	200△년 5월 15일 14:00~16:00	장소	소회의실
회의 내용	항만국 통제 검사의 지적 사항에 따른 출항 금지 대책 수립		
회의 결과	<ul style="list-style-type: none"> 최고 경영자의 직접적인 참여가 전제되어야 함 해상 및 육상 부서의 안전 관리 체계 수립이 필요함 국제적 수준의 안전 관리 체계 도입이 시급히 요구됨 		

- <보기>
- ㄱ. 선박 안전 관리 증서 발급 면제
 - ㄴ. 안전 설비 검사 증서 조기 발급
 - ㄷ. 해상 및 육상 부서의 안전 관리 능력 향상
 - ㄹ. 해양 사고에서 발생할 수 있는 클레임의 최소화

- ① ㄱ, ㄴ ② ㄱ, ㄷ ③ ㄴ, ㄷ
 ④ ㄴ, ㄹ ⑤ ㄷ, ㄹ

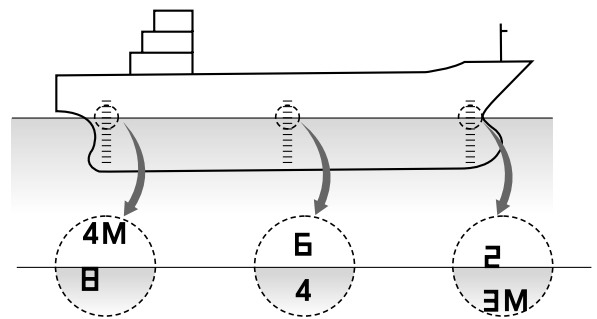
3. 다음과 같은 상황에서 정기선 해상 운송인이 받을 수 있는 추가 운임으로 옳은 것을 <보기>에서 고른 것은?

세계 경기의 영향으로 환율과 유가가 급등하고 있어 해상 운임 손실이 발생할 것으로 예상된다. 더구나 항만 파업으로 수출입 화물 운송에 큰 차질이 빚어지고 있다.

- <보기>
- ㄱ. 유류 할증료 ㄴ. 환적 할증료
 - ㄷ. 초과 중량 할증료 ㄹ. 특별 운항 할증료

- ① ㄱ, ㄴ ② ㄱ, ㄷ ③ ㄴ, ㄷ
 ④ ㄴ, ㄹ ⑤ ㄷ, ㄹ

4. 그림은 어떤 선박의 흘수를 나타낸 것이다. 이에 대한 설명으로 옳은 것을 <보기>에서 고른 것은? (단, 횡경사는 없다.) [3점]



- <보기>
- ㄱ. 선수 트림 상태이다.
 - ㄴ. 선미 흘수는 3 m 90 cm이다.
 - ㄷ. 중앙부 흘수는 3 m 50 cm이다.
 - ㄹ. 선수미 평균 흘수는 3 m 55 cm이다.

- ① ㄱ, ㄴ ② ㄱ, ㄷ ③ ㄴ, ㄷ
 ④ ㄴ, ㄹ ⑤ ㄷ, ㄹ

5. 다음 내용을 모두 포함하는 디젤 기관의 장치에 대한 설명으로 옳은 것은? [3점]

- 연소실을 구성하는 세 요소 중 하나이다.
- 주로 주철이나 주강 또는 알루미늄 합금으로 제작된다.
- 연소 시의 폭발력을 크랭크축의 회전력으로 바꾸어 주는 1차적인 역할을 한다.

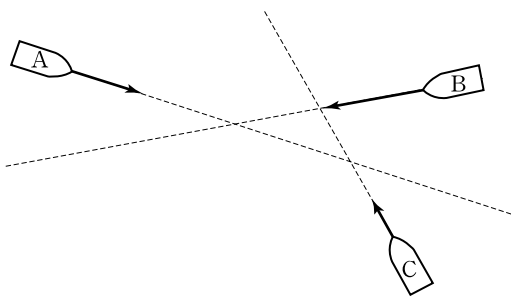
- ① 상부의 직경이 하부보다 약간 작다.
 ② 하부에 여러 개의 소기구가 설치된다.
 ③ 흡기, 배기 밸브 등의 각종 밸브가 설치된다.
 ④ 측압을 감소시키기 위하여 길이를 짧게 한다.
 ⑤ 냉각수 누설 방지용의 오링(O-ring)이 끼워진다.

6. 다음은 항해 계획 수립에 관한 수업 장면이다. 선생님의 질문에 바르게 대답한 학생을 고른 것은?



- ① 강수, 나미 ② 강수, 다인 ③ 나미, 다인
- ④ 나미, 민호 ⑤ 다인, 민호

7. 그림은 상호 시계 내에서 3척의 동력선이 서로 횡단하는 상태를 나타낸 것이다. A~C 선박의 항법 관계로 옳은 것만을 <보기>에서 있는 대로 고른 것은? [3점]

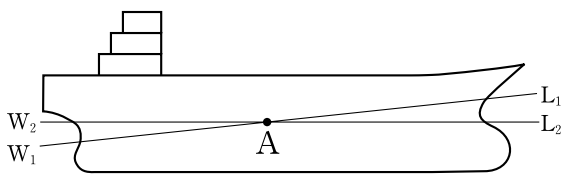


<보기>

ㄱ. A는 B에 대하여 유지선이다.
 ㄴ. A는 C에 대하여 피항선이다.
 ㄷ. B는 C에 대하여 유지선이다.

- ① ㄱ ② ㄴ ③ ㄱ, ㄷ
- ④ ㄴ, ㄷ ⑤ ㄱ, ㄴ, ㄷ

8. 그림은 수선이 W_1L_1 인 상태에서 W_2L_2 로 바뀐 것을 나타낸 것이다. A와 관련된 설명으로 옳은 것을 <보기>에서 고른 것은? [3점]



<보기>

ㄱ. A는 횡경사의 중심점이다.
 ㄴ. A보다 선수 쪽에 적화하면 트림이 변한다.
 ㄷ. A의 수직 상방에 적화하면 트림은 변하지 않는다.
 ㄹ. A의 수직 하방에 적화하면 흘수는 변하지 않는다.

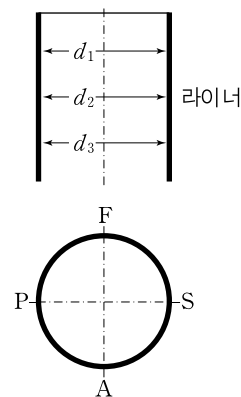
- ① ㄱ, ㄴ ② ㄱ, ㄷ ③ ㄴ, ㄷ
- ④ ㄴ, ㄹ ⑤ ㄷ, ㄹ

9. 표는 선박 조종 시의 조타 명령과 그 때의 선수 방향을 나타낸 것이다. (가), (나)에 해당하는 내용으로 옳은 것은?

당직자	구분	조타 명령 및 보고	선수 방향
항해사		port 10	090°
조타수		port 10 port 10, sir!	085°
항해사		roger starboard 5	080°
조타수		starboard 5 starboard 5, sir!	075°
항해사		roger (가)	080°
조타수		(가) (나), sir!	080°

- | | |
|----------------------|------------|
| (가) | (나) |
| ① steady 075 | steady 075 |
| ② ease to 10 | steady 080 |
| ③ course again | steady 090 |
| ④ nothing to port | steady 075 |
| ⑤ steady as she goes | steady 080 |

10. 다음은 디젤 기관 정비 시 실린더 라이너의 안지름을 측정할 위치와 값이다. 이와 관련된 설명으로 옳은 것을 <보기>에서 고른 것은? [3점]



측정 위치	측정값(mm)
$d_1(F-A)$	503
$d_1(P-S)$	508
$d_2(F-A)$	502
$d_2(P-S)$	507
$d_3(F-A)$	501
$d_3(P-S)$	506

* 단, F는 선수, A는 선미, P는 좌현, S는 우현 방향을 나타낸다.

<보기>

ㄱ. 상부보다 하부의 마모가 더 심하다.
 ㄴ. 보링(boring)하여 원형이 되도록 가공한다.
 ㄷ. 타원형의 마모가 심한 상태이므로 교환한다.
 ㄹ. 크랭크축 방향보다 직각 방향의 마모가 더 심하다.

- ① ㄱ, ㄴ ② ㄱ, ㄷ ③ ㄴ, ㄷ
- ④ ㄴ, ㄹ ⑤ ㄷ, ㄹ

11. 다음은 해사 관련 용어를 이용한 퍼즐이다.

A→	㉓	령	선	화	증	권
			창			
					증	
B→			㉑			
	㉒				검	
		적		㉔	사	
		항				D

가로 열쇠

㉑ 늑골과 늑골 사이의 거리

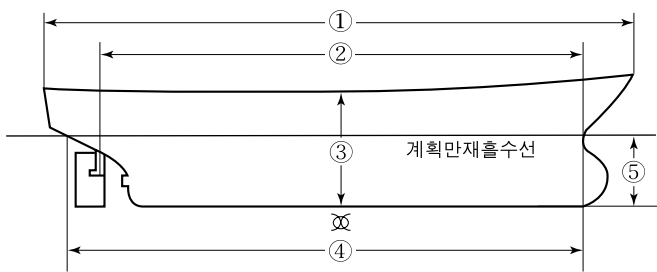
㉒ 선체와 수면이 만나는 선

세로 열쇠

㉓ 화물을 수령하는 사람

㉔ 선박에서 최고 경영자

위 A~D에 들어갈 글자를 순서대로 조합하여 만든 용어에 해당하는 것은? [3점]

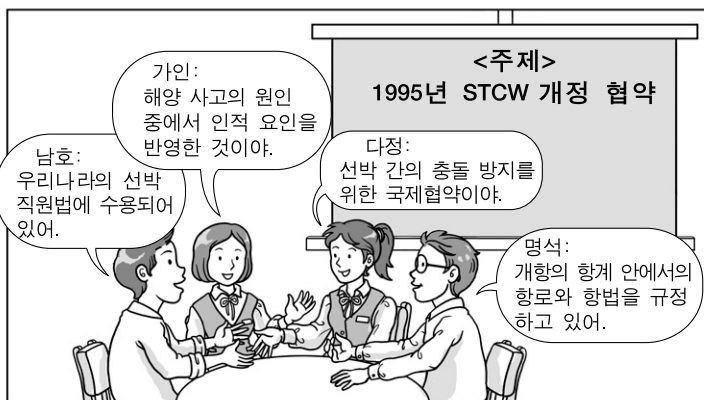


12. 표는 열손상증을 3종류로 나타낸 것이다. (가)~(다)에 해당하는 것으로 옳은 것은?

구분	증상	체온	발한(땀)
(가)	근육 경련	정상	정상
(나)	두통, 실신	정상 또는 고열	심함
(다)	구토, 의식 장애	고열	거의 없음

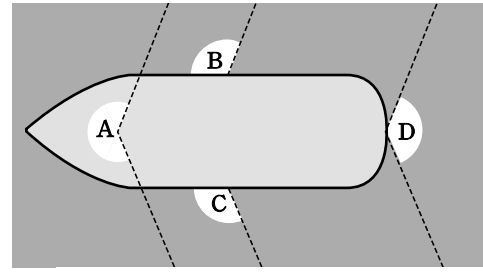
- | | | |
|-------|-----|-----|
| (가) | (나) | (다) |
| ① 열경련 | 일사병 | 열사병 |
| ② 열경련 | 열사병 | 일사병 |
| ③ 일사병 | 열경련 | 열사병 |
| ④ 열사병 | 일사병 | 열경련 |
| ⑤ 열사병 | 열경련 | 일사병 |

13. 다음 토론 수업 장면에서 주제에 대하여 바르게 말한 학생을 고른 것은? [3점]



- | | | |
|----------|----------|----------|
| ① 가인, 남호 | ② 가인, 다정 | ③ 남호, 다정 |
| ④ 남호, 명석 | ⑤ 다정, 명석 | |

14. 그림은 항행 중인 길이 50 m 미만 동력선의 항해등을 나타낸 것이다. A~D의 비춤 범위와 색깔로 옳은 것을 <보기>에서 고른 것은? [3점]



<보기>

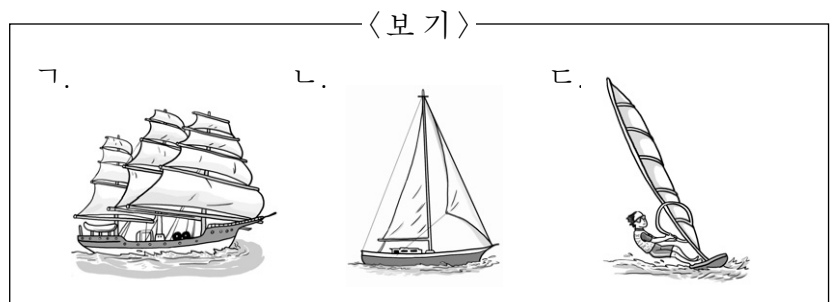
	항해등	비춤 범위	색깔
ㄱ	A(마스트등)	225°	황색
ㄴ	B(우현등)	112.5°	녹색
ㄷ	C(좌현등)	112.5°	홍색
ㄹ	D(선미등)	150°	백색

- | | | |
|--------|--------|--------|
| ① ㄱ, ㄴ | ② ㄱ, ㄷ | ③ ㄴ, ㄷ |
| ④ ㄴ, ㄹ | ⑤ ㄷ, ㄹ | |

15. 다음과 같은 원리로 추진하는 것만을 <보기>에서 있는 대로 고른 것은?

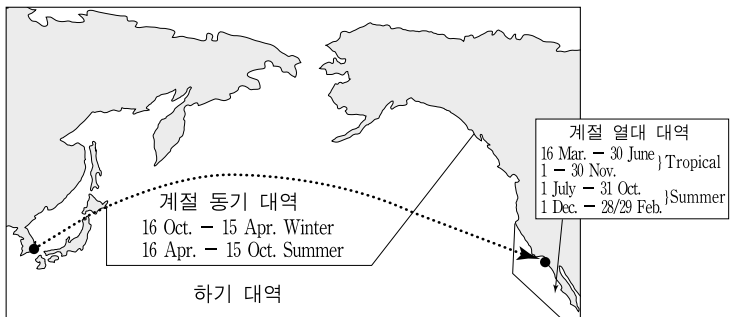
○ 이 힘을 이용해 바람을 거슬러 나아간다.

○ 뱃머리를 기준으로 좌우 45° 안쪽 방향으로는 항진할 수 없으므로 맞바람이 불면 지그재그 형태로 운항해야 한다.



- | | | |
|--------|-----------|--------|
| ① ㄱ | ② ㄴ | ③ ㄱ, ㄷ |
| ④ ㄴ, ㄷ | ⑤ ㄱ, ㄴ, ㄷ | |

16. 다음은 ○○호의 예정 항로를 선박만재흘수선용 구역도에 점선으로 표시한 것이다. 이 선박이 만재 상태로 출항 시 흘수의 기준선으로 옳은 것은? [3점]



* 부산항 출항 시각 : 2009년 4월 28일 07시
로스앤젤레스항 입항 예정 시각 : 2009년 5월 7일 10시

- ① S ② T ③ W
- ④ TF ⑤ WNA

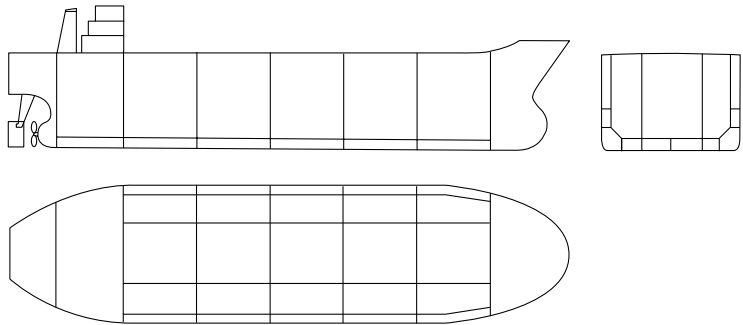
17. 다음과 같은 상황에서 밑줄 친 부분의 원인으로 옳은 것만을 <보기>에서 있는 대로 고른 것은?

컨테이너선 ○○호는 광양항에서 컨테이너를 만재하고 미국 롱비치항으로 출항하였다. 목적지 인근의 잔잔한 해역을 항행 중 횡요 주기를 측정하였더니 출항 시 14초였던 것이 30초로 나타났다.

— <보기> —
 ㄱ. 건현 감소로 인한 복원력 증가
 ㄴ. 연료와 청수의 소비로 인한 무게 중심 상승
 ㄷ. 이중저 탱크 내의 중량 감소로 인한 GM 감소

- ① ㄱ ② ㄷ ③ ㄱ, ㄴ
- ④ ㄴ, ㄷ ⑤ ㄱ, ㄴ, ㄷ

18. 그림은 어떤 선박의 선체 구조를 나타낸 것이다. 이를 통하여 알 수 있는 내용으로 옳은 것을 <보기>에서 고른 것은?



— <보기> —
 ㄱ. 이중 선체로 되어 있다.
 ㄴ. 유조선의 선체 구조이다.
 ㄷ. 2개의 전통 갑판을 가지고 있다.
 ㄹ. 선창은 셀(cell) 구조로 되어 있다.

- ① ㄱ, ㄴ ② ㄱ, ㄷ ③ ㄴ, ㄷ
- ④ ㄴ, ㄹ ⑤ ㄷ, ㄹ

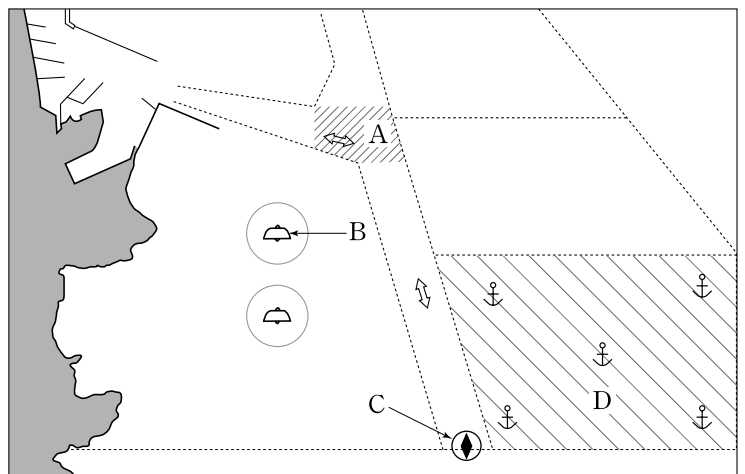
19. 다음은 해양환경관리법에서 규정하는 환경관리해역을 구분한 것이다. (가), (나)에 공통으로 해당되는 설명으로 옳은 것을 <보기>에서 고른 것은?

(가) 수산자원의 보호·육성을 위하여 필요한 용도지역으로 지정된 해역이나 해양환경 및 생태계의 보존이 양호한 곳으로서 지속적인 보전이 필요한 해역
 (나) 해양환경기준의 유지가 곤란한 해역 또는 해양환경 및 생태계의 보전에 현저한 장애가 있거나 장애가 발생할 우려가 있는 해역

— <보기> —
 ㄱ. 해양 오염에 직접 영향을 미치는 육지를 포함한다.
 ㄴ. 연안 해역 가운데 청정 구역을 보존하기 위해 지정한다.
 ㄷ. 해역 안에서의 시설의 설치 또는 변경을 제한할 수 있다.
 ㄹ. 해역 안의 사업장에서 배출되는 오염 물질을 총량으로 규제할 수 있다.

- ① ㄱ, ㄴ ② ㄱ, ㄷ ③ ㄴ, ㄷ
- ④ ㄴ, ㄹ ⑤ ㄷ, ㄹ

20. 그림은 ○○항을 간략하게 나타낸 것이다. A~D에 대한 설명으로 옳은 것을 <보기>에서 고른 것은? [3점]



— <보기> —
 ㄱ. A는 선박의 통항이 빈번한 항로이다.
 ㄴ. B는 선박이 선회를 하기 위한 선회장이다.
 ㄷ. C는 선박 안전을 위한 항로표지이다.
 ㄹ. D는 닻 정박을 위한 정박지이다.

- ① ㄱ, ㄴ ② ㄱ, ㄹ ③ ㄴ, ㄷ
- ④ ㄴ, ㄹ ⑤ ㄷ, ㄹ

* 확인 사항
 ○ 답안지의 해당란에 필요한 내용을 정확히 기입(표기)했는지 확인 하시오.