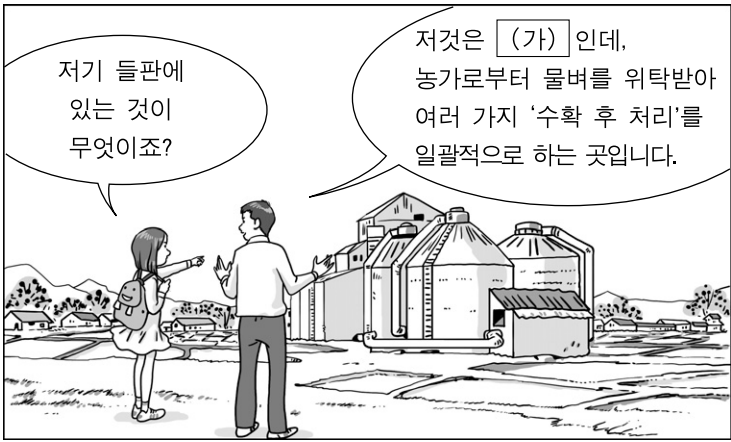


제 4 교시

직업탐구 영역 (농업정보관리)

성명 수험 번호

1. 다음 대화의 (가)에서 사용되는 단위 기계로 알맞은 것을 <보기>에서 고른 것은?



- <보기>
- ㄱ. 곡물 시료 건조기 ㄴ. 전자식 당도 판정기
 - ㄷ. 벼 품위 자동 판정기 ㄹ. 영상 처리식 선택 선별기

- ① ㄱ, ㄴ ② ㄱ, ㄷ ③ ㄴ, ㄷ ④ ㄴ, ㄹ ⑤ ㄷ, ㄹ

2. 다음은 기후 변화에 대한 기사를 보고 ○○농장주가 취한 [조치]이다. 이와 관련된 농업 자료 및 정보에 대한 설명으로 옳은 것을 <보기>에서 고른 것은? [3점]

'더워진 식목일' 제정 당시보다 3°C 올라

25일 기상청에 따르면 식목일이 제정된 1946년 무렵 30년과 최근 30년에 대한 4개 대표 지역의 4월 5일 평균 기온을 분석한 결과, 제정 당시보다 3°C 가량 오른 것으로 나타났다.

▶ 식목일 평균 기온(°C) 변화

지역	서울	부산	대구	목포
기간				
1931~1960	8.0	10.4	9.3	8.9
1979~2008	11.0	12.6	12.9	11.0

기상청은 "지구 온난화로 평균 기온이 꾸준히 올라 식목일 기온*이 나타나는 시기가 빨라지고 있다."라고 밝혔다.

*식목일 기온 : 나무심기를 시작할 수 있는 날의 기온

- △△신문, 2009년 3월 26일자 -

[조치]

- 판매용 묘목 굴취** 및 판매 시기를 앞당김.
- 직원에게 농장의 전반적인 일정을 앞당기도록 지시함.
- **굴취: 나무, 식물 등을 땅에서 캐내는 것.

- <보기>
- ㄱ. 기사는 환경 자료에 해당한다.
 - ㄴ. 기사는 사용 대상 계층으로 보아 운영 정보에 해당한다.
 - ㄷ. [조치]는 의사 결정 단계로 보아 처방 정보에 해당한다.
 - ㄹ. [조치]는 경영 내용으로 보아 회계·재무 정보에 해당한다.

- ① ㄱ, ㄴ ② ㄱ, ㄷ ③ ㄱ, ㄹ ④ ㄴ, ㄹ ⑤ ㄷ, ㄹ

3. 다음 사례에 나타난 농업 정보 체계의 문제점을 개선할 수 있는 방법으로 적절한 것을 <보기>에서 고른 것은?

우리 나라 농업 정보화는 1980년대 후반부터 기관 중심으로 추진되어 왔다. 농업 관련 정보화 추진 기관이 오래 전 구축한 여러 시스템에는 다양한 자료가 구비되어 있으나 도시에 비해 정보 활용 능력이 떨어지는 농촌 주민들이 농업 정보를 활용하지 못 하는 경우가 많았다. 또한 데이터베이스화 되어 있는 자료들에 최신 동향이 반영되지 않아 영농 현장에 적용하기 힘든 경우도 있었다.

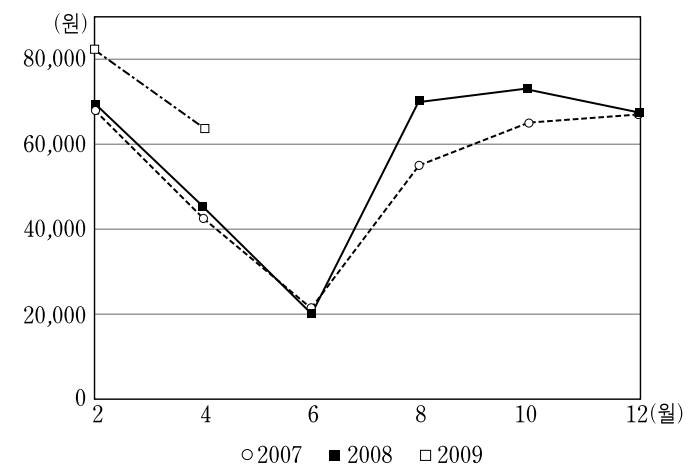
- <보기>
- ㄱ. 개발자 친화력을 갖춘 종합적 지원 시스템 개발
 - ㄴ. 농장의 하부 작업을 위한 자료 처리 시스템 개발
 - ㄷ. 개발된 시스템에 대한 지침서 개발 및 지속적 현장 교육
 - ㄹ. 개발된 시스템에 대한 최신 자료 업데이트로 신뢰성 확보

- ① ㄱ, ㄴ ② ㄱ, ㄷ ③ ㄴ, ㄷ ④ ㄴ, ㄹ ⑤ ㄷ, ㄹ

4. 표와 그래프는 ○○작물 출하 시기를 결정하기 위해 조사한 격월별 가격 정보를 나타낸 것이다. 이에 대한 설명으로 옳은 것만을 <보기>에서 있는 대로 고른 것은? (단, 출하 시기는 조사된 자료를 바탕으로 결정한다.) [3점]

○○작물 20 kg당 격월별 가격 (단위: 원)

년\월	2	4	6	8	10	12	연평균
2007	66,158	41,810	22,600	56,227	65,000	67,105	53,150
2008	67,444	42,524	20,550	70,950	72,955	67,190	56,936
2009	82,350	64,625	-	-	-	-	73,488



- <보기>
- ㄱ. 연평균 가격 정보는 그래프보다 표에서 더 정확하게 알 수 있다.
 - ㄴ. 격월별 가격의 변화 추세는 표보다 그래프에서 더 쉽게 알 수 있다.
 - ㄷ. ○○작물의 생산 일정을 조절하여 출하 시기를 6월에 맞추는 것이 바람직하다.

- ① ㄱ ② ㄷ ③ ㄱ, ㄴ
 ④ ㄴ, ㄷ ⑤ ㄱ, ㄴ, ㄷ

2 직업탐구 영역 (농업정보관리)

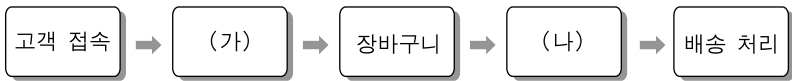
5. 다음 사례의 ㉓, ㉔를 컴퓨터 프로그램 번역기에 비유하여 설명한 내용으로 옳은 것만을 <보기>에서 있는 대로 고른 것은?

파프리카 농장을 경영하는 ○○씨는 중국 시장을 개척하기 위하여 중국에서 발간된 수입농산물 관리규정집을 구해 ㉓번역가에게 한국어판으로 번역을 의뢰하였다. 또한 농장으로 직접 방문하는 외국인 바이어(Buyer)와의 상담을 위해 실시간으로 통역해 주는 ㉔동시통역사에게 도움을 요청하였다.

— <보기> —
 가. ㉓는 원시 프로그램을 기계어로 변환한다.
 나. ㉔에 해당하는 프로그래밍 언어로는 C, PASCAL 등이 있다.
 다. ㉓와 ㉔에 해당하는 프로그래밍 언어는 저급 언어이다.

- ① 가 ② 다 ③ 가, 나
 ④ 나, 다 ⑤ 가, 나, 다

6. 다음은 농산물 전자 직거래 사이트에서 소비자가 상품을 구매하는 과정이다. (가), (나) 단계에서 수행하는 내용으로 적절한 것을 <보기>에서 고른 것은?



— <보기> —
 가. (가)에서는 장바구니 상품에 대한 수량, 금액, 결제 조건 등을 확인한다.
 나. (가)에서는 구매하고자 하는 상품을 찾아 다른 상품과 비교한 후 선택한다.
 다. (나)에서는 주문 상품의 배송 상황을 확인하고 고객 불만 사항을 등록한다.
 라. (나)에서는 고객 인증을 통하여 주문 상품에 대한 결제 방법을 선택한 후 결제한다.

- ① 가, 나 ② 가, 라 ③ 나, 다 ④ 나, 라 ⑤ 다, 라

7. 그림은 스프레드시트(엑셀)로 작성한 생산물 자료이다. [선행 처리]를 한 후 (가)영역에 대하여 (나)조건으로 고급 필터를 실행할 때 출력되는 출하자로 옳은 것은? [3점]

[선행 처리]
 ○ 셀 영역 [E2:E6]의 값은 셀 E2에 수식 '=IF(A2="수박", 1, 2)'로 셀 값을 결정한 후 자동 채우기 기능으로 구한다.

	A	B	C	D	E
1	상품명	출하자	수량	전화번호	구분
2	수박	박명산	300	264-54xx	
3	참외	이푸름	200	267-12xx	
4	참외	정다운	400	265-34xx	
5	수박	최하늘	400	257-12xx	
6	수박	이지도	100	263-82xx	
7					
8	구분	수량			
9	1	>=200			
10					

- ① 박명산, 최하늘 ② 박명산, 이지도 ③ 이푸름, 정다운
 ④ 이푸름, 이지도 ⑤ 정다운, 최하늘

8. 다음 사례가 해당되는 농업의 지식 산업화 발전 방안으로 가장 적절한 것은?

국립산림품종관리센터에서는 손과 삽이 아닌 정보기술(IT)과 생명공학 등 과학으로 나무를 심어 국가적 자원으로 키우겠다는 목표 아래 형질이 우수한 '명품나무'로 자랄 '명품씨앗'의 품질에 더욱 엄격한 잣대를 적용하고 있다. 더 나아가 연구센터 내 '유전자(DNA) 지문 분석실'에서는 원산지와 유사한 환경을 갖추어 나무를 잘 키우기 위하여 나무 씨앗의 원산지를 추적하고 있다.
 — ○○신문, 2009년 4월 4일자 —

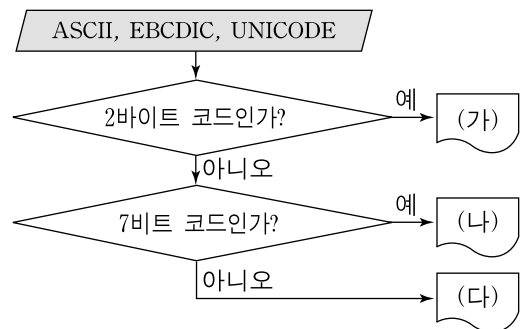
- ① 틈새시장 공략을 통한 벤처 농업의 활성화
 ② 지식과 정보를 이용한 정밀 과학 기술 농업의 실현
 ③ 친환경 농업을 통한 우리 농산물의 국제 경쟁력 강화
 ④ 농산물 전자 상거래 촉진을 통한 유통의 투명성 증대
 ⑤ 생산, 가공, 유통, 관광이 결합된 농업 관련 산업의 육성

9. 다음은 정보 통신에 관한 대화 장면이다. (가), (나)에 들어갈 용어로 옳은 것은? [3점]



- (가) (나) (가) (나)
 ① 허브 워드 ② 허브 패킷
 ③ 허브 바이트 ④ 리피터 패킷
 ⑤ 리피터 바이트

10. 그림은 컴퓨터에서 사용되는 문자 자료의 표현 방식을 분류하기 위한 흐름도의 일부이다. (가)~(다)에 대한 설명으로 옳은 것만을 <보기>에서 있는 대로 고른 것은? [3점]



— <보기> —
 가. (가)는 국제적인 정보 교환 시 호환성이 떨어진다.
 나. (나)는 미국 표준규격협회에서 통신용으로 개발한 것이다.
 다. (다)는 최대 256개의 문자를 표현할 수 있다.

- ① 가 ② 나 ③ 가, 다
 ④ 나, 다 ⑤ 가, 나, 다

16. 다음은 워드프로세서(훈글2002)로 송품장을 작성한 것이다. A~E의 작업 방법에 대한 설명으로 옳지 않은 것은? [3점]

송 품 장

◆ 출하 일자 : 2009. 4. 3. ◆ 도착 일자 : 2009. 4. 4.

아래 농산물의 (위탁) 판매를 의뢰합니다. 2009. 4. 4.

출하자 성명 : 홍길동(인)

거래 방법 (해당란 ○표기)		매수	위탁	중개				비고
생산지	원산지	품목 (품종)	품질 인증번호	포장 규격	등급별 수량			
			특	상	중	하	소계	
홍길동	함안	수박		100			100	
강동한	함안	참외			500		500	
박철수	함안	오이		800			800	
합계				900	500		1,400	

- ① A는 도구상자의 [가]('진하게')를 이용하여 설정할 수 있다.
- ② B는 [입력]-[문자표] 메뉴를 이용하여 입력할 수 있다.
- ③ C는 문단 정렬 방식을 '오른쪽 정렬'로 하여 설정할 수 있다.
- ④ D는 [스페이스바]와 방향키를 함께 사용하여 칸의 너비를 조절하여 만들 수 있다.
- ⑤ E는 [표]-[블록 계산식]-[블록 합계]로 구할 수 있다.

17. 데이터베이스 프로그램(액세스)을 이용하여 다음 [예시 자료]로 [우편 발송용 레이블]을 만드는 과정을 <보기>에서 골라 순서대로 바르게 배열한 것은? [3점]

[예시 자료]

성명	학년	가입일	우편번호	주소
성실한	3	2009-03-15	137-849	서울시 서초구 방배3동 ○○○○
진국한	2	2008-04-02	601-837	부산시 동구 초량3동 △△△△
이강산	3	2007-03-04	680-806	울산시 남구 무거1동 □□□□

[우편 발송용 레이블]

680-806 울산시 남구 무거1동 □□□□
이강산 귀하

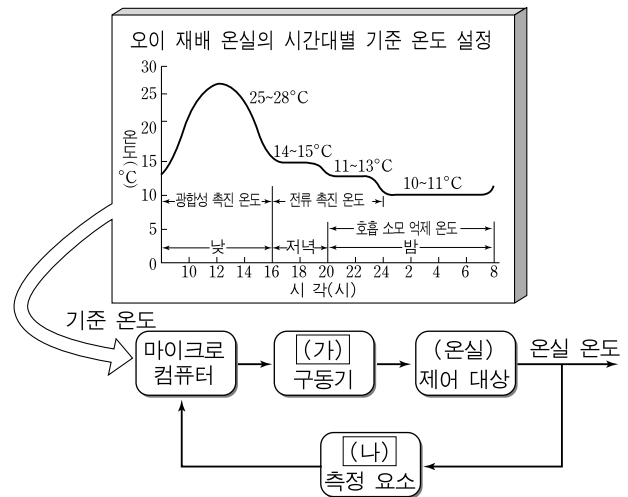
601-837 부산시 동구 초량3동 △△△△
진국한 귀하

— <보기> —

- ㄱ. 작성된 [보고서]를 '인쇄 미리 보기'로 확인하고 출력한다.
- ㄴ. 성명, 학년, 가입일, 우편번호, 주소 필드를 가진 [테이블]을 만들고 [예시 자료]를 입력한다.
- ㄷ. '주소 레이블 마법사'로 레이블에 나타낼 필드의 위치, 글꼴 이름, 글꼴 크기 등을 수정한다.
- ㄹ. [테이블]에 대하여 우편번호, 주소, 성명의 필드를 가입일 순으로 정렬하여 선택하는 [쿼리]를 만든다.

- ① ㄴ-ㄷ-ㄹ-ㄱ ② ㄴ-ㄹ-ㄷ-ㄱ
- ③ ㄹ-ㄱ-ㄷ-ㄴ ④ ㄹ-ㄴ-ㄱ-ㄷ
- ⑤ ㄹ-ㄷ-ㄴ-ㄱ

[18~19] 그림은 오이 재배 온실의 온도 제어 시스템 개념도를 나타낸 것이다. 물음에 답하시오. (단, 기준 온도는 그래프와 같이 설정된다.)



18. 위 시스템에 대한 설명으로 옳은 것만을 <보기>에서 있는 대로 고른 것은? [3점]

— <보기> —

- ㄱ. 시간에 따라 기준 온도를 변화시키는 변온 제어 시스템이다.
- ㄴ. 여러 환경 요인을 종합적으로 관리하는 복합 환경 제어 시스템이다.
- ㄷ. 기준 온도와 온실 온도의 차이에 따라 작동하는 폐회로 제어 시스템이다.

- ① ㄱ ② ㄴ ③ ㄱ, ㄷ
- ④ ㄴ, ㄷ ⑤ ㄱ, ㄴ, ㄷ

19. 위 (가), (나)에 해당하는 구성 요소로 가장 적절한 것은?

- | | | | |
|-----------------------|-------|---------|-------|
| (가) | (나) | (가) | (나) |
| ① 온풍기 | 습도 센서 | ② 환풍기 | 풍속 센서 |
| ③ 차광 커튼 | 광센서 | ④ 냉·난방기 | 서미스터 |
| ⑤ CO ₂ 발생기 | 서미스터 | | |

20. 그림은 HTML로 만든 웹 문서의 실행 화면이다. 이 문서 작성에 사용될 수 있는 태그에 해당하는 것만을 <보기>에서 있는 대로 고른 것은?



— <보기> —

- ㄱ. ㄴ. <TABLE> ㄷ. <TITLE>

- ① ㄱ ② ㄷ ③ ㄱ, ㄴ
- ④ ㄴ, ㄷ ⑤ ㄱ, ㄴ, ㄷ

* 확인 사항
○ 답안지의 해당란에 필요한 내용을 정확히 기입(표기)했는지 확인하시오.