

# 2010학년도 대학수학능력시험 6월 모의평가 사회탐구 영역 - 경제지리 해설

1. ③ 2. ② 3. ④ 4. ⑤ 5. ⑤ 6. ② 7. ⑤ 8. ① 9. ③ 10. ④  
11. ① 12. ③ 13. ② 14. ④ 15. ⑤ 16. ② 17. ⑤ 18. ④ 19. ③ 20. ④

## 1. 상업 입지의 특성 분석

**정답 해설 :** (가) 지도에서 지역별로 주변의 상가와 교통의 편리함을 통해 입지적 특성을 분석할 수 있다. A지역은 기존의 편의점이 2곳이 있으며, B지역은 기존의 편의점이 1곳, C지역은 기존 편의점이 없는 곳이다. 따라서 상권의 경합성은 A가 가장 높고 C가 가장 낮다. 교통의 편의성을 보면 A지역은 주변에 지하철역과 고속버스 터미널이 있어 교통 편의성이 가장 높고, B지역은 주변에 지하철역이 있어 중간 정도의 교통 편의성을 지니고 있으며, C지역은 주변에 고속버스 터미널이나 지하철역이 나타나 있지 않아 교통 편의성이 가장 낮다. 따라서 A는 교통의 편의성이나 상권의 경합성이 가장 높은 'ㄴ', B지역은 두 가지 특성 모두 2번째에 해당하기에 'ㄷ', C지역은 두 가지 특성 모두 가장 낮은 'ㄹ'에 해당한다.

## 2. 농업의 특성 비교 이해

**정답 해설 :** 우리나라에 비해 (가)국은 경지 면적이 약간 넓고, 농가 수는 훨씬 적어 호당 경지 면적은 넓으며, 경지 면적에 비해 농가 인구가 적지만 농산물 총생산액에서는 큰 차이가 없는 것으로 봐서 기계화 사용 정도가 높다고 생각할 수 있다. 그리고 '농산물 생산액/농가 인구'로 산출할 수 있는 노동 생산성도 (가)국이 높게 나타난다. 따라서 (가) 국가의 농업의 특성은 호당 경지 면적이 넓고, 호당 자본재 투입은 많으며, 노동 생산성이 높은 B에 해당한다.

### 오답피하기

- ① 호당 자본재 투입은 많고, 노동 생산성은 높으나 호당 경지 면적이 낮은 형태이다.
- ③ 노동 생산성은 높으나 호당 자본재 투입이 적고, 호당 경지 면적이 좁은 형태이다.
- ④ 호당 경지 면적이 넓고, 호당 자본재 투입이 많으나, 노동 생산성은 낮은 형태이다.
- ⑤ 호당 경지 면적은 좁고, 호당 자본재 투입은 적으며, 노동 생산성도 낮다.

## 3. 국가의 경제 자료 분석

**정답 해설 :** 국가의 경제 관련 자료에서 소득 수준이 높은 가구 수의 비중이 높아졌으며 농촌과 도시 지역 모두 1인당 연소득이 늘어났으며, 도시 인구 비중 증가, 인구 증가율로 보아 전체 인구 또한 증가하였음을 알 수 있다. 따라서 국민 총소득이 증가하였음을 알 수 있다. 또한 도시 인구 증가는 농촌 인구의 이촌 향도 현상이 지속되고 있음을 의미한다. 그러나 도시의 1인당 연소득 증가에 비해 농촌의 1인당 연소득 증가 정도가 낮아 도시와 농촌, 즉 지역 간 소득 불균형이 점차 심화

되고 있다는 것을 알 수 있다. 그리고 소득 수준별 비중 변화에서 가장 소득이 낮은 E 계층의 비중은 줄어들었음을 알 수 있다.

④ 소득 수준별 비중 증가율은 0.6에서 5.4로 늘어난 A계층이 가장 높다.

#### 4. 국가별 특성 비교 분석

**정답 해설 :** 사우디아라비아는 인구 성장률이 낮아졌으나 1인당 국민 소득은 증가하였고, 미국은 인구 성장률은 약간 감소했으나 1인당 국민 소득이 늘어났다. 사우디아라비아와 미국 모두 1인당 국민 소득이 늘어났는데 사우디아라비아의 증가 정도가 약간 적으나 절대 값이 적어 증가율은 높아 경제 성장률이 미국보다 높다고 할 수 있다. 일본은 1인당 국민 소득은 감소하고, 인구 증가율도 낮아졌으나 인구가 감소한 것은 아니다. 경제 성장률은 인구 증가율과 밀접한 관련이 있는데 인구 성장률이 경제 성장률보다 높으면 1인당 국민 소득은 낮아지는 효과가 생긴다.

#### 오답피하기

ㄱ. 중국은 인구 증가율이 감소하였고, 오스트레일리아는 인구 증가율이 약간 높아졌으며, 여전히 인구 증가율은 오스트레일리아가 더 높다.

#### 5. 바이오 입지 산업의 특성 이해

**정답 해설 :** 바이오 산업과 연구 지원 기능과의 거리 자료를 보면 1997년에 비해 2006년에 10km 이내의 업체 비중이 증가했다. 따라서 연구 지원 기능 지역으로 집적하고 있음을 알 수 있다..

#### 오답피하기

① 우리나라 바이오 산업의 최대 집적지는 서울이고 그 다음이 인천·경기이며, 대전은 세 번째에 해당한다.

② 바이오 공정·기기 업체수는 22개에서 51개로 늘어났지만 바이오 의약 업체수는 35개에서 188개로 늘어나 증가 수와 증가율 모두 바이오 의약 업체수가 더 높다.

③ 바이오 산업체수의 증가율은 수도권이 112개에서 450개 약 4배이지만 충청권은 28개에서 158개로 5배 이상 늘어났다.

④ 바이오 업체에서 연구 지원 기능과의 10km이하 거리는 바이오 식품보다는 바이오 의약이 더 많이 분포하고 있어 바이오 의약은 분산이 아니라 집중되어 있다.

#### 6. 기업의 입지 사례 이해

**정답 해설 :** (가)는 외국 기업 유치를 위한 지방 자치 단체의 정책에 따라 공장 부지를 조성하였음을 나타내며, (나)는 기업이 성장함에 따라 업무·관리와 생산, 연구 기능이 분화되는 기업의 조직 변화를 나타내며, (다)는 생산과 연구, 교육, 기업 지원 기능을 한곳에 집중시켜 기능간의 네트워크 구성을 통해 다양한 구성 주체들간의 연계를 높이려는 클러스터와 관련된 내용이다.

#### 7. 우리나라 물 자원 현황 이해

**정답 해설 :** 물 자원 이용량은 물 자원 총량에서 증발산을 빼고 하천으로 유출되는 양에서 바다로 유실되는 양을 제외한 물의 양을 의미한다. 여기에는 댐, 하천수, 지하수 등이 해당한다. 따라서 A는 지하수를 나타내는데, 빗물이 지하에 스며들어 저장된 지하수를 지나치게 많이 이용하게 되면 지하에 빈 공간이 생기게 되어 땅이 내려앉은 지반 침하 침하 문제가 발생하며 지하수를 끌어올리게 위해 파 놓은 구멍으로 오염 물질이 들어가 지하수가 오염될 가능성도 높게 나타난다.

**오답피하기**

- ① 공업 용수는 지하수뿐만 아니라 하천 수, 댐의 물도 이용하고 있다.
- ② 과거 내륙 수운으로 활용된 것은 하천 수이다.
- ③ 전력 생산과 홍수 조절을 위해 사용되고 있는 것은 댐의 물이다.
- ④ 담수화 시설을 통해 염분을 제거한 후 활용하는 것은 바닷물이다.

**8. 우리나라 농업의 변화 이해**

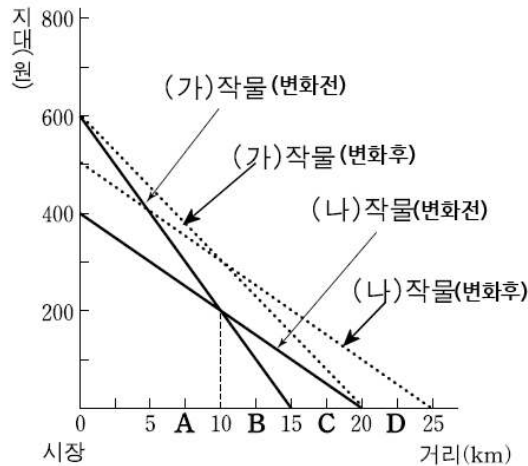
**정답 해설 :** (가)는 청장년층 중심으로 선별적인 이촌 향도가 일어나면서 나타나는 농촌의 노동력 부족과 노동력의 고령화에 해당한다. (나)는 노동력 부족과 농산물의 시장 개방으로 가격 경쟁력이 약화됨에 따라 작물을 재배하지 않은 농지의 휴경과 관련되며, (다)는 농산물의 시장 개방으로 수입 농산물과의 차별화를 위해 지역별 특산물을 중심으로 추진되고 있는 농산물의 브랜드화에 해당한다.

귀농 인구 증가는 경제 불황 및 도시 거주자의 농촌에 대한 동경에 따라 도시민이 농촌으로 돌아가는 현상이며, 대체 농지 개발은 경지 감소에 대한 대책이다.

**9. 지대 그래프 분석**

**정답 해설 :** (가)와 (나) 작물의 변화 전과 변화 후의 지대그래프는 아래와 같다. (가)는 지대 그래프 식이  $y=-40x+600$ 이  $y=-30x+600$ 으로 변화했으며, (나)는 지대 그래프 식이  $y=-20x+400$ 이  $y=-20x+500$ 으로 변했다. 따라서 작물의 재배 범위가 (가)는 0~10km로 그대로이나 (나)는 10~20km에서 10~25km로 변하였다. A지점은 7.5km로 (가)작물이 그대로 재배되는데 변화 전에는 지대가 300원이었으나 변화 후에는 375원이 되어 75원이 증가하였다. 12.5km인 B지점은 그대로 (나)작물이 재배되고 있으며, 22.5km인 D지점은 (나) 작물이 새롭게 재배되고 있다. (가) 작물의 재배 면적은 변화 전과 변화 후 모두 100  $\mu\text{km}^2$  그대로이나 (나) 작물은 변화전의 300  $\mu\text{km}^2$ 에서 변화 후에는 525  $\mu\text{km}^2$ 로 늘어났다.

③ C지점에서는 (나) 작물이 재배되는데 변화 전에는 지대가 50원이었으나 변화 후에는 150원으로 100원이 증가하여 A지점의 지대 증가분인 75원보다는 크다.



### 10. 기업의 이전 자료 분석

**정답 해설 :** 산업별 이전 실태를 보면 제조업의 이전이 90% 이상을 차지하고 있음을 알 수 있고, 기업 규모별 이전 실태를 보면 수도권 인접 지역이든, 수도권 비인접 지역이든 모두 소기업이 가장 많고 그 다음이 영세 기업이며, 수도권에서 멀지 않은 인접 지역으로 이전이 비 인접지역으로 이전보다 많아 이루어지고 있음을 알 수 있다.

#### 오답피하기

ㄷ. 부산, 대구, 광주, 울산 등 광역시로의 이전 기업은 비교적 서비스업의 비중이 높으나, 수도권과의 거리가 아닌 도시 인구 규모가 클수록 높다는 것을 알 수 있다.

### 11. 국가별 폐기물 배출량 자료 분석

**정답 해설 :** OECD 국가별 부문별 폐기물 배출량 자료를 보면 공업과 농업, 건설, 광산, 에너지 등 산업 폐기물이 도시 폐기물에 해당하는 생활 폐기물, 공업과 건설 등 2차 산업의 폐기물이 농업, 양식업 등 1차 산업 폐기물보다 많음을 알 수 있다. 국가별 1인당 GDP와 1인당 생활 폐기물 배출량 자료를 보면 미국의 1인당 생활 폐기물이 EU25보다 많고, 경제 수준인 1인당 GDP가 높을수록 1인당 배출량이 늘어나고 있음을 알 수 있다.

① 추세선 아래의 A국가들은 한국에 비해 1인당 배출량에 비해 1인당 GDP가 더 높아 GDP 대비 생활폐기물은 한국보다 낮은 편이다.

### 12. 중심지 이론의 이해

**정답 해설 :** 크리스탈러 중심지 이론에서 시장 원리를 나타낸 것이다. 상위 중심지로 올라 갈수록 중심지 수는 1/3씩 줄어들고 거리는  $\sqrt{3}$ 씩 증가하며 시장 지역인 육각형 넓이는 3배씩 넓어진다. 인구가 균등하게 분포하고 있다는 전제를 하고 있기 때문에 인구 규모도 육각형 넓이에 맞게 변한다. 따라서 저차 중심지 시장 지역의 인구는 중차 중심지 시장 지역 인구의 1/3이 되며, 고차 중심지는 저차 중심지보

다 2단계 상위 중심지에 해당하므로 고차 중심지 안에 저차 중심지의 수인 시장은 지역은 9개가 된다.

**오답피하기**

- ㄱ. 중차 중심지의 수는 저차 중심지 수의 1/3이 된다.
- ㄴ. 중차 중심지 간의 최단 거리가 1이면 고차 중심지 간의 최단 거리는  $\sqrt{3}$ 이 된다.

**13. 새로운 자원의 이해**

**정답 해설 :** 홍조류가 천연 펄프로 이용된다는 신문 기사 내용에서 홍조류에서 펄프를 생산하고 그 공정 과정에서 나오는 부산물로 바이오 에탄올을 만들 수 있어 신 재생 에너지의 생산량은 늘어날 것이다. 이러한 홍조류의 자원 이용은 기술 발달로 인한 자원의 범위가 확대되고 있음을 나타내며, 홍조류에서 펄프 생산의 공정 과정이 단축되고 에너지 소비량이 줄어들어 펄프 제조 과정에서의 에너지 효율성은 높아질 것이다. 또한 홍조류가 나무를 대신할 수 있어 삼림 자원의 보호할 뿐만 아니라 물을 저장하는 삼림 자원의 양이 늘어나 물 자원 확보에도 도움이 될 수 있을 것이다. 그러나 홍조류가 나무를 대신하고 에너지도 생산할 수 있기에 기존 화석연료와 같은 비재생 자원의 고갈 시기는 늦춰질 것이다.

**14. 생산비와 공업 입지 분석**

**정답 해설 :** 지점별 운송비를 그래프에서 찾아보면

구분	M1 운송비	M2 운송비	제품 운송비	노동비	계
P	3만원 (2km)	3만원 (2km)	3만원 (2km)	6만원 (0km)	15만원
(가)	4만원 (4km)	3만원 (2km)	3만원 (2km)	3만원 (2km)	13만원
(나)	5만원 (6km)	5만원 (4km)	5만원 (4km)	2만원 (4km)	17만원

따라서 (가)는 20000원 감소하고, (나)에서는 20000원 증가한다.

**15. 자원의 특성과 자원 문제 이해**

**정답 해설 :** A군 자원은 예측 수요량에 비해 총 매장량이 적으며, B와 C군은 총 매장량이 예측 수요량에 비해 많으나 B군보다 C군의 자원이 예측 수요량이 총 매장량보다 월등히 낮다는 것을 알 수 있다. 따라서 가장 오래 사용될 자원군은 C이며, 경제적 매장량보다 예측 수요량이 훨씬 많은 A군 자원은 이를 대신할 수 있는 자원 개발의 필요성이 높다.

**오답피하기**

- ㄱ. A군의 자원은 총 매장량보다 예측 수요량이 더 많아 자원의 가격이 빠르게 상승할 것이다.
- ㄴ. B군 자원의 예측 수요량은 경제적 매장량인 1보다 많다.

**16. 석탄의 특성 이해**

**정답 해설 :** 우리나라의 에너지 소비 구성비에서 두 번째인 A는 석탄이다. 석탄은 현재 기술적, 경제적으로 가치가 있는 자원으로 많이 소비되고 있으며, 점차 사용함에 따라 고갈되는 비재생 자원이다. 석탄은 화석연료로 무연탄과 역청탄, 갈탄으로 나누어지는데 무연탄은 국내에서 생산되고 있으며, 역청탄은 전량을 수입하고 있다. 갈탄은 극히 적은 양이 생산되고 있다. 석탄은 이산화탄소 배출량이 많아 지구 온난화를 일으키는 주요 요인이 되고 있다.

### 17. 열대림의 특성과 해외 조림 사업 이해

**정답 해설 :** 우리나라의 기업들이 해외 조림을 활발하게 추진하고 있다. 이러한 해외 조림은 주로 연중 고온 다우하여 나무의 성장 속도가 빠른 열대 지역을 중심으로 이루어지고 있는데 열대림은 나무의 재질이 단단하여 가구, 합판, 건축재의 원료로 사용된다. 이와 같은 해외 조림 사업은 목재가 부족한 우리나라의 목재 수급 안정에 크게 기여할 것이며, 조림 사업을 통해 탄소 배출권을 확보할 수 있다는 점도 해외 조림이 빠르게 증가하고 있는 요인이 되고 있다.

⑤ 나무의 재질이 연한 연질목은 냉대림의 특성이다.

### 18. 무역 의존도와 무역 구조 분석

**정답 해설 :** 무역 의존도는 '(무역액/국내 총생산)×100'으로 한 국가의 경제에서 무역이 차지하는 비중이 얼마정도인가를 나타낸 것이다. 무역 의존도가 낮을수록 무역보다는 국내 소비 규모가 크다는 것이며, 무역 의존도가 높을수록 국내 소비 규모보다는 무역액의 비중이 크다는 것을 의미한다. 무역 의존도는 다시 수입 의존도와 수출 의존도로 나누어지는데, 그래프에서 대각선의 점선은 수입과 수출 의존도가 균형을 이루는 선이다. A국가는 수출 의존도는 거의 변화가 없는데 수입 의존도가 늘어나 무역에서 적자 폭이 커졌음을 의미한다. B국가는 F국가에 비해 무역 의존도는 낮지만 국내 총생산액은 월등히 높아 수출과 수입보다는 국내 시장 규모는 B국이 F국보다 크다는 것을 알 수 있다. C국은 우리나라에 비해 국내 총 생산이 3배 이상 많으나 수출 의존도는 약간 낮아 우리나라보다 수출액이 많음을 알 수 있다. F국가는 1995년에는 수입 의존도가 수출 의존도보다 높아 무역수지가 적자였지만 2006년에는 수출 의존도가 수입 의존도보다 높아져 무역에서 흑자가 발생하였음을 알 수 있다.

④ D국은 수입 의존도는 거의 변화가 없으나 수출 의존도가 높아져 전체 무역 의존도는 증가하였으며, E국 역시 수출과 수입 의존도가 모두 높아져 무역 의존도는 증가하였다.

### 19. 농업 입지 지역 분석

**정답 해설 :** 그림에서 중앙은 생산량이 많고 생산 비용은 낮아 지대가 높으나, 외곽으로 갈수록 생산량은 줄어들고 생산 비용이 높아져 지대가 낮아지고 있다. 중앙의 최적지에서의 수입은 20만 원(생산량 20kg×시장 가격 10,000원)이나 생산 비용은

6만 원으로 지대는 14만 원이 발생하지만, ㄱ 지점은 수입이 15만 원(생산량 15kg×시장 가격 10,000원)이고 생산 비용은 8만 원으로 지대가 7만 원 발생한다. 따라서 최적지와 ㄱ 지점간의 지대 차이는 7만원이 된다.

#### 오답피하기

- ① 중앙의 최적지에서 외곽으로 갈수록 생산량은 감소한다. 최적지의 생산량은 20kg이나 가장 바깥쪽은 0이다.
- ② 작물의 가격이 하락하면 수입이 낮아져 지대 발생 지역은 축소된다.
- ④ ㄷ 지점에서의 판매 수입은 5만 원(생산량 5kg×시장 가격 10,000원)이나 생산 비용은 12만 원으로 7만원의 적자가 발생한다.
- ⑤ 지대가 '0'이 되는 지점은 수입과 생산 비용이 같은 지점으로 ㄴ 지점이다. 이 지점은 수입과 생산 비용 모두 10만 원이다.

#### 20. 서비스업의 종류와 특성

**정답 해설 :** (가)는 유통 서비스업으로 서비스 산업에서 종사자 구성비가 가장 높다고 했으니 업종별 종사자 수의 자료에서 가장 높은 C에 해당한다. (나)는 공공 서비스업으로 서울의 집중도가 상대적으로 낮다고 했으니 업종별 대도시 분포 현황 자료에서 서울이 낮은 A가 여기에 해당한다. (다)는 지식정보 서비스업으로 성장률이 가장 높고 지방 광역시의 분산도가 낮다고 했으니 업종별 종사자 수가 빠르게 증가하고 6대 광역시의 비중이 낮은 B에 해당한다.