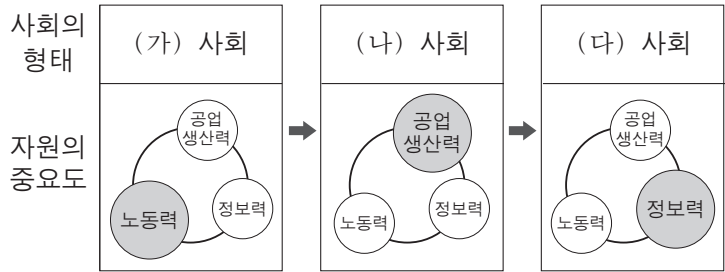


제 4 교시 **직업탐구 영역(수산·해운정보처리)**

성명 수험 번호

1. 그림은 사회의 형태 변화에 따른 자원의 중요도를 나타낸 것이다. (가)~(다) 사회의 특징으로 옳은 것을 <보기>에서 고른 것은?



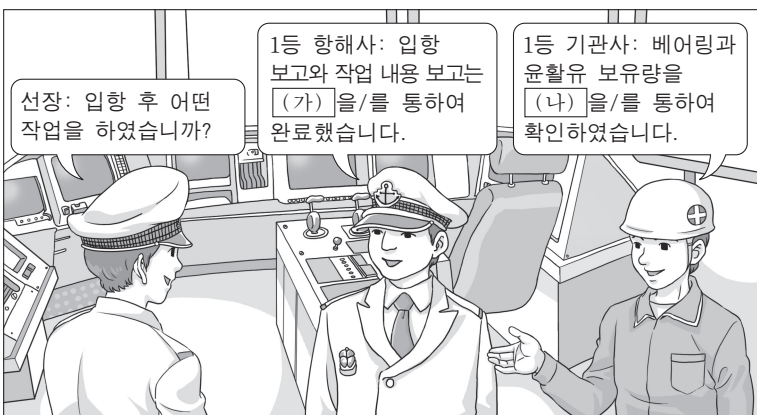
* 음영 처리된 원은 그 사회의 주요 자원을 나타낸다.

— < 보기 > —

- ㄱ. (가) 사회는 농업 위주의 산업 구조이다.
- ㄴ. (나) 사회는 다품종의 상품을 소량 생산한다.
- ㄷ. (다) 사회는 IT 기술과 지적 재산이 중요시 된다.
- ㄹ. (나) 사회에서 (다) 사회로 변화되면서 조직 계층이 수직화 되는 경향이 있다.

- ① ㄱ, ㄴ ② ㄱ, ㄷ ③ ㄴ, ㄷ ④ ㄴ, ㄹ ⑤ ㄷ, ㄹ

2. 다음 대화에서 (가), (나) 시스템의 운영 효과로 옳은 것을 <보기>에서 고른 것은?



— < 보기 > —

- ㄱ. 선박 운항에 관련된 사무 업무를 효율적으로 관리할 수 있다.
- ㄴ. 복원력과 선체 자세를 관리하여 선박의 안정성을 높일 수 있다.
- ㄷ. 기관 부품, 소모품의 적정 재고량을 유지하여 경비를 절감할 수 있다.
- ㄹ. 주기관 및 보조 기계의 정비 관련 기록을 관리하여 운항에 활용할 수 있다.

- (가) (나) (가) (나)
- ① ㄱ ㄴ ② ㄱ ㄷ
- ③ ㄷ ㄴ ④ ㄹ ㄱ
- ⑤ ㄹ ㄷ

3. 다음 대화에서 밑줄 친 ㉮~㉰ 소프트웨어의 공통적인 특징으로 옳은 것만을 <보기>에서 있는 대로 고른 것은?



— < 보기 > —

- ㄱ. 소스코드가 공개되어 있다.
- ㄴ. 메모리를 설계하는데 사용된다.
- ㄷ. 프로세스 관리 작업을 수행한다.
- ㄹ. 컴퓨터 파일의 읽기와 쓰기를 관리한다.

- ① ㄱ, ㄴ ② ㄱ, ㄷ ③ ㄷ, ㄹ
- ④ ㄱ, ㄴ, ㄹ ⑤ ㄴ, ㄷ, ㄹ

4. 다음 기사에서 언급하고 있는 시스템의 도입 효과로 옳은 것만을 <보기>에서 있는 대로 고른 것은? [3점]

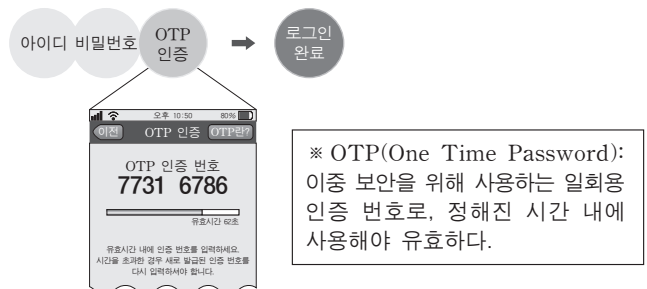
△△해양항만청장은 어제 있었던 취임사에서 “내년까지 RFID 기술을 적용하여 화물을 자동으로 인식할 수 있도록 하고, 아울러 GPS를 활용하여 화물 경로를 자동 추적할 수 있도록 U-PORT를 구축하겠습니다.”라고 발표하였다.
— ○○신문, 2012년 1월 3일자 —

— < 보기 > —

- ㄱ. 물류 처리 시간이 단축된다.
- ㄴ. 물류 처리 비용 절감으로 항만의 경쟁력을 높일 수 있다.
- ㄷ. 선박회사, 하역회사, 화주 등에서는 관련 화물 정보를 실시간으로 제공받아 활용할 수 있다.

- ① ㄱ ② ㄷ ③ ㄱ, ㄴ ④ ㄴ, ㄷ ⑤ ㄱ, ㄴ, ㄷ

5. 그림과 같은 로그인 과정을 통하여 예방할 수 있는 정보 사회의 역기능으로 가장 적절한 것은?



* OTP(One Time Password): 이증 보안을 위해 사용하는 일회용 인증 번호로, 정해진 시간 내에 사용해야 유효하다.

- ① 사이버 폭력 ② 인터넷 중독 ③ 바이러스 유포
- ④ 개인 정보 침해 ⑤ 지적 재산권 침해

2 직업탐구 영역 (수산·해운정보처리)

6. 다음 내용 중 (가)~(다)에 해당하는 용어와 이에 대한 설명으로 옳은 것만을 <보기>에서 있는 대로 고른 것은? [3점]

폰 노이만이 현대 사회에 가장 큰 영향을 미친 부분 중 하나는 컴퓨터 분야에서 폰 노이만 모델을 정립한 것이다. 그는 논문 「전자계산기의 이론 설계 서론」에서 기존의 전선 교환 방식 컴퓨터를 개선한 (가) 컴퓨터의 아이디어를 처음 제시했다.

이 모델을 살펴보면 크게 제어장치, 산술 논리 연산장치가 주축인 (나), 데이터가 처리되는 동안 저장되는 공간인 (다), 그리고 데이터를 이용하여 작업을 수행하는 프로그램으로 나누어진다. 이 모델은 현대 컴퓨터의 근간이 되고 있다.

— <보기> —

ㄱ. (가)는 '프로그램 내장 방식'으로, 기억장치에 프로그램을 넣고 순서대로 불러내어 실행한다.
 ㄴ. (나)는 '중앙처리장치'로, 명령어를 해독하고 실행한다.
 ㄷ. (다)는 '입·출력장치'로, 외부장치와의 데이터 교환 기능을 담당한다.

- ① ㄱ ② ㄷ ③ ㄱ, ㄴ ④ ㄴ, ㄷ ⑤ ㄱ, ㄴ, ㄷ

7. 다음에서 언급하는 시스템에 대한 설명으로 옳은 것만을 <보기>에서 있는 대로 고른 것은?

항만 및 인근 해역을 항해하는 선박의 움직임을 관찰하여 안전 운항에 필요한 정보를 제공함으로써 선박 통항의 안전과 효율성을 증진시키고, 물류를 원활하게 하는 시스템이다.

— <보기> —

ㄱ. RADAR, CCTV, VHF 등의 장비로 구성된다.
 ㄴ. 국제 항해에 취항하는 선박은 관제 대상에 포함된다.
 ㄷ. 선박의 승무원 구성 현황을 실시간으로 파악할 수 있다.

- ① ㄱ ② ㄷ ③ ㄱ, ㄴ ④ ㄴ, ㄷ ⑤ ㄱ, ㄴ, ㄷ

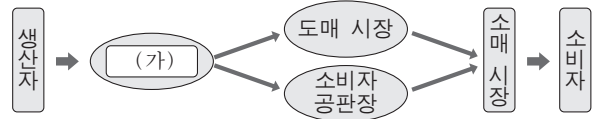
8. 다음은 지하철 이용 안내문이다. 지하철 노선과 역을 각각 네트워크와 노드에 비유할 때, (가), (나), (다) 역에 해당하는 통신 장비로 가장 적절한 것은? [3점]

'A' 역에서 'B' 역으로 가는 방법

- [경로 1]: A → (가) → (다) → B
- [경로 2]: A → (가) → (나) → (다) → B
- (가), (나), (다) 역에서 환승 안내도 참조

- ① 모뎀(MODEM) ② 라우터(router) ③ 랜카드(LAN card)
 ④ 리피터(repeater) ⑤ 증폭기(amplifier)

9. 그림과 같은 수산물 유통경로에서 (가) 기관에 대한 설명으로 옳은 것을 <보기>에서 고른 것은?



— <보기> —

ㄱ. 수산물의 수집, 분산 및 최초의 가격을 형성한다.
 ㄴ. 출하된 수산물을 도매업자에게 판매하는 기능을 한다.
 ㄷ. 소비자의 요구에 맞추어 재포장과 배달 서비스를 제공한다.
 ㄹ. 판매 시점 관리 시스템을 구축하여 재고 관리에 필요한 정보를 수집한다.

- ① ㄱ, ㄴ ② ㄱ, ㄷ ③ ㄴ, ㄷ ④ ㄴ, ㄹ ⑤ ㄷ, ㄹ

10. 다음 대화에 나타난 (가) 서비스의 특징에 대한 설명으로 옳은 것만을 <보기>에서 있는 대로 고른 것은?



— <보기> —

ㄱ. 기업의 다양한 마케팅 수단으로 활용되고 있다.
 ㄴ. 사생활 침해 및 개인 정보 노출의 위험성이 줄어든다.
 ㄷ. 스마트폰의 보급으로 서비스 이용이 늘어나고 있는 추세이다.

- ① ㄱ ② ㄴ ③ ㄱ, ㄷ ④ ㄴ, ㄷ ⑤ ㄱ, ㄴ, ㄷ

11. 기사에서 언급된 기기가 상용화 되었을 때 기대되는 효과로 옳은 것을 <보기>에서 고른 것은? [3점]

수산물 유통 현장에서 1시간 이내에 원산지를 알아낼 수 있는 휴대용 자동 판독기가 개발되어 관심이 집중되고 있다. 지금까지는 유전자 분석을 통한 원산지 및 종 판별에 3~5일이 소요되어 불법 유통 수산물에 대해 현장에서 신속히 대응하는데 한계가 있었다. 이를 극복하기 위해 △△과학원은 2012년 상용화를 목표로 휴대용 자동 판독기를 개발하여 왔다.

— ○○신문, 2011년 11월 13일자 —

— <보기> —

ㄱ. 수산물 생산 비용의 절감
 ㄴ. 수산물 유통 환경의 개선
 ㄷ. 수산물 가공 기술의 현대화
 ㄹ. 수산물 상품의 신뢰도 향상

- ① ㄱ, ㄴ ② ㄱ, ㄹ ③ ㄴ, ㄷ ④ ㄴ, ㄹ ⑤ ㄷ, ㄹ

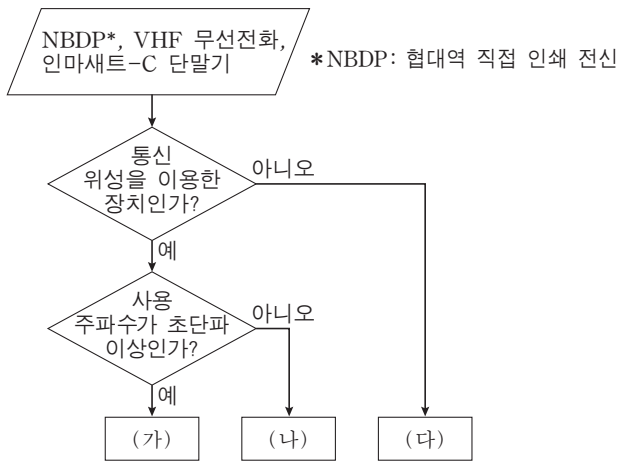
12. 다음 대화에 나타난 제도의 시행 효과로 적절한 것을 <보기>에서 고른 것은?



- <보기> —
- ㄱ. 위생적인 식품 제조
 - ㄴ. 유통 포장 용기의 경량화
 - ㄷ. 초기 생산·가공 비용의 최소화
 - ㄹ. 회사의 이미지 제고와 신뢰성 향상

- ① ㄱ, ㄴ ② ㄱ, ㄹ ③ ㄴ, ㄷ ④ ㄴ, ㄹ ⑤ ㄷ, ㄹ

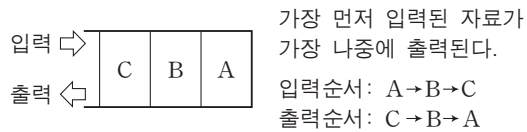
13. 다음은 선박 통신 장치를 분류한 것이다. (가)~(다)에 대한 설명으로 옳은 것만을 <보기>에서 있는 대로 고른 것은?



- <보기> —
- ㄱ. (가)는 데이터 통신 서비스에 사용된다.
 - ㄴ. (나)는 자동 수신이 가능한 문자 서비스에 사용된다.
 - ㄷ. (다)는 비상 통신 채널의 사용이 가능하며, 선박 간의 음성 통화에 이용하기도 한다.

- ① ㄱ ② ㄴ ③ ㄱ, ㄷ ④ ㄴ, ㄷ ⑤ ㄱ, ㄴ, ㄷ

14. 그림은 컴퓨터의 자료 처리 방식 중 하나를 나타낸 것이다. 이 방식의 적용 사례로 옳은 것을 <보기>에서 고른 것은? [3점]



- <보기> —
- ㄱ. 보내는 메일함에서 메일이 발송된다.
 - ㄴ. 웹 브라우저에서 [뒤로] 단추를 클릭한다.
 - ㄷ. 한 대의 프린터에서 여러 문서가 인쇄된다.
 - ㄹ. 워드프로세서의 [되돌리기] 기능을 사용한다.

- ① ㄱ, ㄴ ② ㄱ, ㄹ ③ ㄴ, ㄷ ④ ㄴ, ㄹ ⑤ ㄷ, ㄹ

15. 다음 대화의 (가), (나) 시스템에 대한 설명으로 옳은 것을 <보기>에서 고른 것은? [3점]

선 장: 오늘 입항할 때 항내 위치 측정 장비, 선체 자세 계측 장비, 전자해도 등으로 구성된 (가)의 도움이 컸지요?
 1항사: 네, 선박과 부두 사이의 거리를 실시간으로 파악할 수 있어서 많은 도움이 되었습니다.
 선 장: 그런데, 입항 전 다른 선박에서 우리 선박의 식별 정보를 수신할 수 없었다는 통지를 받았죠? 출항 전에 고장난 (나)을/를 수리하도록 합시다.
 1항사: 네, 알겠습니다. 선박 운항에 중요한 기기이므로 바로 수리하도록 하겠습니다.

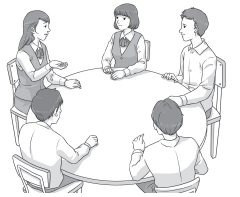
- <보기> —
- ㄱ. 선박의 접·이안에 활용된다.
 - ㄴ. 선박의 홀수를 자동 계산한다.
 - ㄷ. 선명, 선속, 침로 등의 정보를 제공한다.
 - ㄹ. 해양 오염 방지에 필요한 정보를 제공한다.

- | | | | | | |
|---|-----|-----|---|-----|-----|
| | (가) | (나) | | (가) | (나) |
| ① | ㄱ | ㄴ | ② | ㄱ | ㄷ |
| ③ | ㄴ | ㄷ | ④ | ㄴ | ㄹ |
| ⑤ | ㄷ | ㄹ | | | |

16. 다음의 게임 방법과 유사하게 동작하는 정보 통신망에 대한 설명으로 적절한 것만을 <보기>에서 있는 대로 고른 것은? [3점]

[5행시 짓기 게임 방법]

- 참가 학생들은 원으로 둘러앉은 후, 처음 발표할 학생을 선정한다.
- 1분으로 맞추어진 타이머를 받은 학생은 타이머를 작동시켜 '수해운 정보'를 주제로 5행시를 발표한다.
- 5행시를 발표한 학생은 타이머를 리셋 시킨 후 바로 왼쪽 학생에게 타이머를 넘겨준다.
- 주어진 시간 이내에 발표하지 못하는 학생은 바로 왼쪽 학생에게 타이머를 넘겨준다.

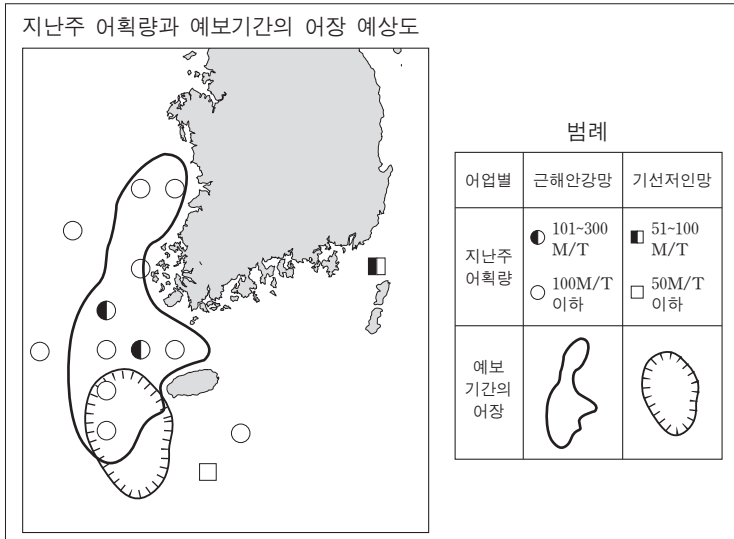


- <보기> —
- ㄱ. 각 단말기는 토큰을 받았을 때 데이터 전송 권한을 가진다.
 - ㄴ. 데이터의 전송량이 많아 혼잡해지면 충돌이 발생할 수 있다.
 - ㄷ. 모든 단말기가 서로 직접 연결되어 안정적인 통신을 제공한다.

- ① ㄱ ② ㄷ ③ ㄱ, ㄴ ④ ㄴ, ㄷ ⑤ ㄱ, ㄴ, ㄷ

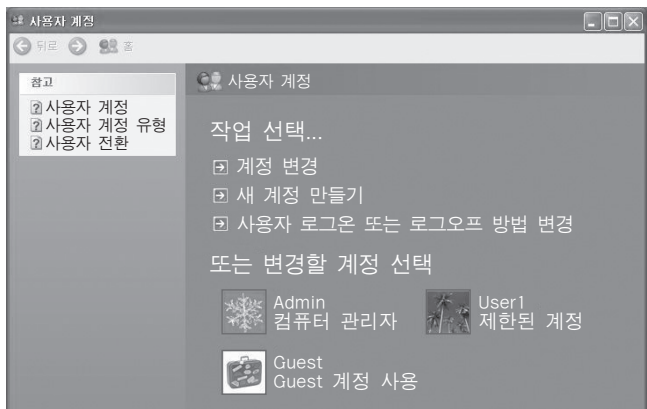
4 직업탐구 영역 (수산·해운정보처리)

17. 다음은 지난주 어획량과 예보기간의 어장 예상도이다. 이를 통해 알 수 있는 내용으로 적절하지 않은 것은? [3점]



- ① 지난주 남해 동부 연안에서는 어획량이 있었다.
- ② 지난주는 근해안강망 어획량이 기선저인망 어획량보다 많았다.
- ③ 예보기간 중 근해안강망 어장은 서해 남부 및 남해 서부 연안에 형성될 것이다.
- ④ 예보기간 중 기선저인망 어장은 주로 제주도 서쪽 연안에서 이루어질 것이다.
- ⑤ 예보기간 중 서해 중부 연안에서는 근해안강망 어장과 기선저인망 어장이 같이 형성될 것이다.

18. 그림은 윈도XP의 사용자 계정 설정 화면이다. 각 계정에 대한 설명으로 옳은 것만을 <보기>에서 있는 대로 고른 것은?



<보기>

- ㄱ. 'User1'은 프로그램을 설치할 수 있다.
- ㄴ. 'Guest'는 암호 없이 로그인하여 컴퓨터를 사용할 수 있다.
- ㄷ. 'User1'과 'Guest'는 자신의 계정 그림을 변경할 수 있다.

- ① ㄱ ② ㄴ ③ ㄱ, ㄷ ④ ㄴ, ㄷ ⑤ ㄱ, ㄴ, ㄷ

19. 다음 보도 자료를 통해 알 수 있는 내용으로 옳은 것을 <보기>에서 고른 것은? [3점]

보도자료	배포일시	2012. 3. 29(목) 09:00
	담당부서	통계청 농어업통계과

2011년 어류양식동향조사 결과

- 지난해는 양식 시설 유지·운영비 등 생산원가 상승에 따른 소규모 해상가두리 어가의 휴·폐업 등으로 어류 양식장을 운영한 어가(사업체 포함)는 전년보다 260어가 감소하였다.
- 태풍 및 겨울철 동사 등으로 어류 양식 생산량은 전년보다 7,625톤 감소하였으며, 어종별로 보면 송어류는 증가하였으나, 이를 제외한 참돔, 조피볼락, 넙치류 등은 생산량이 감소하였다.

<보기>

- ㄱ. 조사 범위는 전국을 대상으로 하였다.
- ㄴ. 조사 대상은 내수면 어업을 포함하였다.
- ㄷ. 양식 어가 수와 어종별 생산량을 조사하였다.
- ㄹ. 반년 주기로 대상 어가를 방문하여 조사하였다.

- ① ㄱ, ㄴ ② ㄱ, ㄷ ③ ㄴ, ㄷ ④ ㄴ, ㄹ ⑤ ㄷ, ㄹ

20. 다음은 학생들의 성적을 [조건]에 따라 스프레드시트(엑셀)로 작성한 문서이다. 이에 대한 설명으로 옳지 않은 것은? [3점]

[조건]

- 과제를 제출하면 '✓'로 표시한다.
- [F4:F8]에는 과제를 제출한 횟수가 입력된다.
- 점수는 태도, 보고서, 과제 점수를 합한 값이다. 과제 점수는 과제를 제출한 횟수당 30점을 부여하고, 과제를 2회 모두 제출하면 보너스 10점을 부여한다.
- 순위는 점수로 판단하고 내림차순으로 한다.
- 비교에 점수가 90점 이상이면 '우수', 60점 미만이면 '과락'으로 나타낸다.

	A	B	C	D	E	F	G	H	I
1	수산·해운 정보 처리 수행평가								
2									
3	이름	과제1	과제2	태도	보고서	횟수	점수	순위	비고
4	김소성	✓	✓	10	20	2	100	1	우수
5	김기황		✓	8	18	1	56	5	과락
6	박승훈	✓	✓	6	16	2	92	3	우수
7	박종필	✓		10	20	1	60	4	
8	원상현	✓	✓	8	20	2	98	2	우수
9									

- ① [A1] 셀은 [A1:I1]까지 '병합하고 가운데 맞춤' 기능으로 만들 수 있다.
- ② [F4] 셀 값은 '=COUNTIF(B4:C4,"✓")'로 구할 수 있다.
- ③ [G4] 셀 값은 '=IF(F4=2,F4*30+10+D4+E4,F4*30+D4+E4)'로 구할 수 있다.
- ④ [H4] 셀 값은 '=RANK(G4,G\$4:G\$8,1)'로 구할 수 있다.
- ⑤ [I4] 셀 값은 '=IF(G4>=90,"우수",IF(G4<60,"과락",""))'로 구할 수 있다.

* 확인 사항

- 답안지의 해당란에 필요한 내용을 정확히 기입(표기)했는지 확인 하시오.