

제 4 교시

직업탐구 영역(인간 발달)

성명	수험 번호
----	-------

- 자신이 선택한 과목의 문제지인지 확인하십시오.
- 문제지의 해당란에 성명과 수험 번호를 정확히 쓰시오.
- 답안지의 해당란에 성명과 수험 번호를 쓰고, 또 수험 번호와 답을 정확히 표시하십시오.
- 선택한 과목 순서대로 문제를 풀고, 답은 답안지의 '제1선택'란부터 차례대로 표시하십시오.
- 문항에 따라 배점이 다르니, 각 물음의 끝에 표시된 배점을 참고하십시오. 3점 문항에만 점수가 표시되어 있습니다. 점수 표시가 없는 문항은 모두 2점입니다.

1. 다음 글을 통해 알 수 있는 발달 쟁점으로 옳은 것은?

일란성 쌍생아를 대상으로 실험을 하였다. 쌍둥이 중 한 명에게는 계단 오르기를 학습할 시기 이전에 훈련시키고 다른 한 명에게는 전혀 훈련을 시키지 않았다. 일반적 기준에서 계단 오르기 능력이 갖추어지는 연령이 되었을 때 둘을 경쟁하게 한 결과, 훈련의 양과 관계없이 계단 오르기 속도가 같았다.

- ① 학습의 중요성
- ② 발달의 불연속성
- ③ 후기 경험의 중요성
- ④ 발달에서의 결정적 시기
- ⑤ 발달에서의 성숙의 역할

2. 다음 실험에서 A 집단의 유아들에게 나타난 발달 특징으로 옳은 것을 <보기>에서 고른 것은?

[실험명]
○ 마시멜로 과자 실험

[실험 대상]
○ 만 4세 유아

[실험 방법]
○ 유아들에게 마시멜로 과자를 주고 이것을 먹지 않고 10분 이상 참고 견디면 그 보상으로 한 봉지를 더 주겠다고 제안함

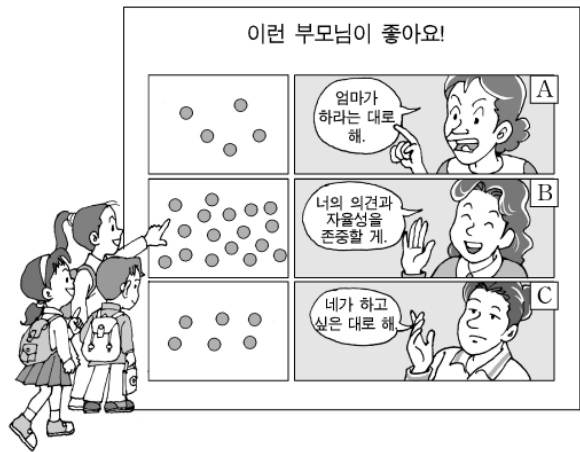
[실험 결과]
○ 두 집단으로 나뉨
-A 집단 : 과자를 먹지 않고 기다림 (기다리기 위해 기도를 하거나 눈을 감고 과자를 보지 않으려고도 했으며, 노래를 하기도 하고 어떤 유아는 잠을 자려고 애쓰기도 함)
-B 집단 : 기다리지 못하고 먹어버림

<보 기>

- | | |
|----------|----------|
| ㄱ. 만족 지연 | ㄴ. 자기 확산 |
| ㄷ. 자아 통제 | ㄹ. 지연 모방 |

- ① ㄱ, ㄴ ② ㄱ, ㄷ ③ ㄴ, ㄷ
- ④ ㄴ, ㄹ ⑤ ㄷ, ㄹ

3. 그림은 어느 학급에서 실시한 설문 조사 결과이다. A~C의 양육 방식에 대한 내용으로 옳은 것을 <보기>에서 고른 것은? [3점]



<보 기>

- ㄱ. A는 부모 스스로의 주관적인 평가를 중요하게 생각한다.
- ㄴ. A의 자녀는 C의 자녀보다 자기중심적 성향이 되기 쉽다.
- ㄷ. B는 A보다 엄격한 규칙과 복종을 자녀에게 기대한다.
- ㄹ. B는 자녀에게 일정한 범위 내에서 행동의 자율성을 허용한다.
- ㅁ. C는 자녀들의 감정과 충동을 마음대로 표현하게 한다.

- ① ㄱ, ㄴ, ㄷ ② ㄱ, ㄴ, ㄹ ③ ㄱ, ㄹ, ㅁ
- ④ ㄴ, ㄷ, ㅁ ⑤ ㄷ, ㄹ, ㅁ

4. 다음 대화에서 (가)에 들어갈 말로 적절한 것을 <보기>에서 모두 고른 것은?

연주 엄마 : 우리 연주는 이제 18개월인데요, 엄마인 저에게 무관심해요. 제가 퇴근하고 와도 아무런 반응이 없고 저를 반기지도 않아요. 혹시 무슨 문제가 있는 건 아닐까요?

아동 상담사 : 연주를 돌봐 주는 사람이 자주 바뀌었나요?

연주 엄마 : 예, 어쩔 수 없이 여러 사람이 돌아가면서 봐야 했죠.

아동 상담사 : 애착 형성에 문제가 있는 것 같습니다.

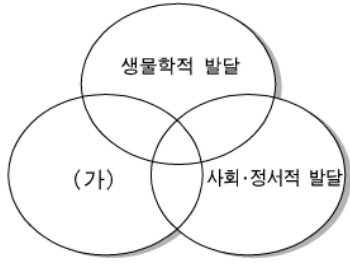
(가)

<보 기>

- ㄱ. 애착 관계는 또래 관계에도 영향을 줍니다.
- ㄴ. 이런 경우를 불안-저항 애착이라고 합니다.
- ㄷ. 애착 형성은 돌보는 사람의 양육 태도에 달려 있습니다.
- ㄹ. 하지만 그런 아이들이 나중에 자율적으로 행동하는 경향이 많아집니다.

- ① ㄱ, ㄴ ② ㄱ, ㄷ ③ ㄷ, ㄹ
- ④ ㄱ, ㄴ, ㄹ ⑤ ㄴ, ㄷ, ㄹ

5. 그림은 인간 발달의 세 영역을 나타낸 것이다. 영아기에 (가) 영역에서 성취해야 할 주요 발달 과업으로 옳은 것은? [3 점]



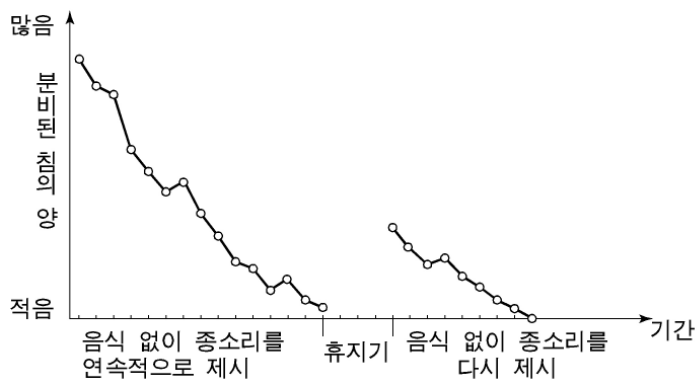
- ① 애착, 걸음마 ② 걸음마, 자율성
- ③ 용알이, 자율성 ④ 애착, 대상영속성
- ⑤ 용알이, 대상영속성

6. 그림은 임신부가 정기 검진을 받고 있는 장면이다. 이 검사법을 사용했을 때 (가)에 들어갈 말로 옳지 않은 것은?



- ① 쌍둥이입니다.
- ② 여기가 심장입니다.
- ③ 태아가 다운증후군입니다.
- ④ 약 12주 정도 되어 보입니다.
- ⑤ 손가락, 발가락 모두 정상으로 보입니다.

7. 그래프는 파블로프의 조건 형성과 관련된 실험 결과를 나타낸 것이다. 이를 통해 알 수 있는 것을 <보기>에서 고른 것은? [3 점]



*실험 대상 : 조건 형성에 의해 학습이 이루어진 개
 *무조건 자극 : 음식물, 조건 자극 : 종소리, 조건 반응 : 침 흘리는 행동

<보 기>

- ㄱ. 조건 자극에 대한 조건 반응이 나타나고 있다.
- ㄴ. 자극의 조작으로 인해 조건 반응이 소멸되고 있다.
- ㄷ. 조건 반응에 대한 보상이 지속적으로 제공되고 있다.
- ㄹ. 무조건 자극에 대한 조건 반응이 자발적으로 회복되고 있다.

- ① ㄱ, ㄴ ② ㄱ, ㄷ ③ ㄴ, ㄷ ④ ㄴ, ㄹ ⑤ ㄷ, ㄹ

8. 그림에 제시된 상황을 보고 교사의 질문에 답변한 정화의 도덕성 발달 단계로 옳은 것은? [3점]



교사 : 영훈이는 벌을 받아야 할까요?
 정화 : 네, 벌을 받아야 해요.

- | | |
|-------------|------------|
| <u>피아제</u> | <u>콜버그</u> |
| ① 자율적 도덕 수준 | 인습적 도덕 수준 |
| ② 자율적 도덕 수준 | 전인습적 도덕 수준 |
| ③ 자율적 도덕 수준 | 후인습적 도덕 수준 |
| ④ 타율적 도덕 수준 | 인습적 도덕 수준 |
| ⑤ 타율적 도덕 수준 | 전인습적 도덕 수준 |

9. 다음은 노년기 생활과 관련된 조사 보고서의 일부이다. 문제점에 대한 대책으로 옳은 것을 고른 것은?

조사 보고서	
2학년 1반 ○○○	
주제	노년기 문제점과 그에 대한 대책
문제점	<ul style="list-style-type: none"> ○ 경제적 어려움이 많다. ○ 다양한 질병을 호소한다. ○ 친구나 배우자와의 사별로 외로움을 느낀다. ○ 일에 대한 욕구가 높은 반면 일자리가 부족하다.
대책	<ul style="list-style-type: none"> ㄱ. 노후 생활 자금을 미리 준비한다. ㄴ. 대인 관계는 가족과의 상호 작용에 전념한다. ㄷ. 노년기에 할 수 있는 다양한 활동을 개발한다. ㄹ. 노년기에는 실내 활동으로 제한하여 건강 관리를 한다. ㅁ. 긴 여가 시간에 대한 시간 활용 계획으로 역할 상실감에 대비한다.

- ① ㄱ, ㄴ, ㄷ ② ㄱ, ㄴ, ㄹ ③ ㄱ, ㄷ, ㅁ
 ④ ㄴ, ㄹ, ㅁ ⑤ ㄷ, ㄹ, ㅁ

10. 다음은 어느 발달 단계의 특성이다. 이 시기의 인지적 발달 특성의 예를 <보기>에서 모두 고른 것은? [3점]

- 사회적 관계의 폭이 넓어지며 다양한 인지 기술과 사회적 기술을 습득한다.
- 도와 달라는 친구의 요구에 응하지 않거나 약속을 지키지 않으면 친구 관계는 끝난다고 생각한다.

<보 기>

- ㄱ. 할아버지 담뱃대에서 나오는 연기를 보고 “하늘의 구름도 할아버지가 만들었어?”라고 말한다.
- ㄴ. 무게가 같은 두 개의 진흙 덩어리는 그 중 하나의 모양을 변형시켜도 서로 같은 무게임을 이해한다.
- ㄷ. 남자 3명과 여자 2명이 있는 집단에서 남자가 많은지, 사람이 많은지를 묻는 질문에 바르게 대답한다.

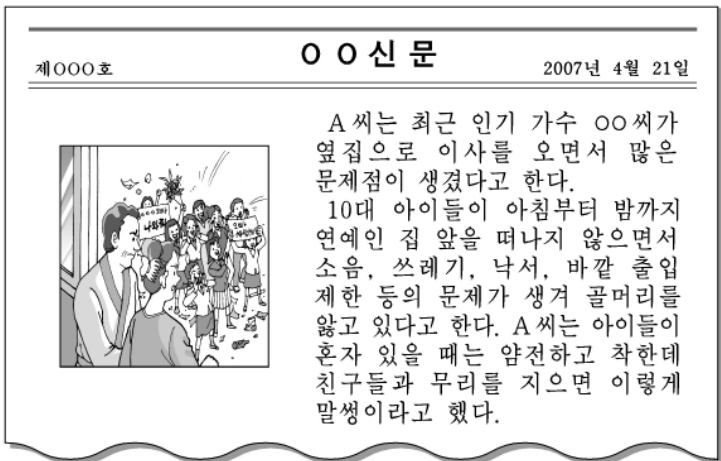
- ① ㄱ ② ㄷ ③ ㄱ, ㄴ
- ④ ㄴ, ㄷ ⑤ ㄱ, ㄴ, ㄷ

11. 다음은 인간 발달의 어느 단계에 대한 수업 장면이다. 교사의 질문에 바르게 대답한 학생을 고른 것은?



- ① 민희, 영수 ② 민희, 정호 ③ 수진, 정호
- ④ 영수, 수진 ⑤ 영수, 정호

12. 다음의 신문 기사에 나타난 청소년의 행동과 관련 있는 발달 특징으로 가장 적절한 것은? [3점]



- ① 개인적 우화의 몰입 ② 동조 행동의 역기능
- ③ 상상적 관중의 표현 ④ 자아 정체감의 획득
- ⑤ 자아 존중감의 상실

13. 그림의 상황을 설명할 수 있는 발달 이론과 해석으로 옳은 것은?

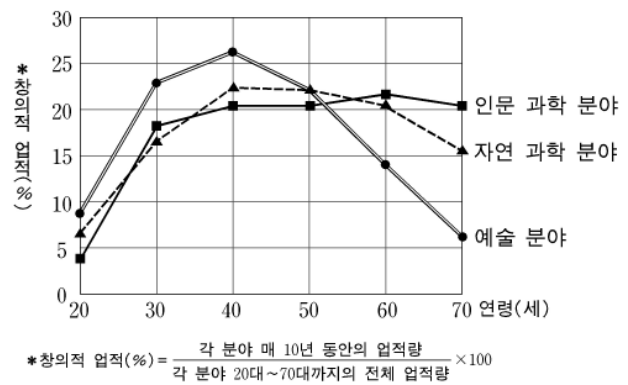


발달 이론

해석

- ① 인본주의 이론 자아 실현의 욕구 단계에 있다.
- ② 인지 발달 이론 인공론적 사고를 나타낸다.
- ③ 정신 분석 이론 성 역할 동일시를 나타낸다.
- ④ 동물 행동학 이론 각인이 이루어진 것이다.
- ⑤ 심리사회적 발달 이론 역할 혼미가 일어난 것이다.

14. 그래프는 연령에 따른 창의적 업적에 대한 연구 결과이다. 이를 통해 알 수 있는 내용으로 옳은 것을 <보기>에서 고른 것은? [3점]



<보 기>

- ㄱ. 창의적 업적은 성년기 동안 계속 증가한다.
- ㄴ. 성년기의 창의적 업적은 자연 과학 분야가 가장 높다.
- ㄷ. 중년기의 창의적 업적은 분야에 상관없이 감소한다.
- ㄹ. 인문 과학 분야는 창의적 업적 수준이 노년기에도 중년기와 비슷하다.

- ① ㄱ, ㄷ ② ㄱ, ㄹ ③ ㄴ, ㄷ
- ④ ㄴ, ㄹ ⑤ ㄷ, ㄹ

15. 다음 글에 나타난 가족의 역할 변화를 위해 필요한 내용으로 적절하지 않은 것은?

B 씨는 일어나자마자 아침 식사를 준비하고 남편과 아이를 깨운다. 정신없이 출근 준비를 하고 어린이집에 아이를 맡기고 직장으로 향한다. 오후 7시쯤에 퇴근하자마자 저녁상 차리기에 바쁘다. 남편이 아이 목욕이라도 시켜주기를 바라지만 뉴스를 보느라 외면한다. 결국 B 씨는 식사 후 집안 청소, 아이 목욕, 빨래 등 집안일을 마무리하고서야 잠이 든다.

- ① 유연한 성 역할 의식이 필요하다.
- ② 주부의 역할 수행 기준을 높여야 한다.
- ③ 여성의 역할 과부하가 해소되어야 한다.
- ④ 가족 내의 역할 분배 재조정이 필요하다.
- ⑤ 주부는 수퍼우먼 증후군에서 벗어나야 한다.

16. 그림은 아이들의 놀이 장면이다. 엄마들의 대화에 나타난 수연이와 현석이의 놀이 유형으로 옳은 것은? [3점]



- | | |
|----------|--------|
| 수연 | 현석 |
| ① 연합 놀이 | 병행 놀이 |
| ② 연합 놀이 | 방관자 놀이 |
| ③ 협동 놀이 | 병행 놀이 |
| ④ 협동 놀이 | 방관자 놀이 |
| ⑤ 방관자 놀이 | 혼자 놀이 |

17. 다음은 동갑내기 부부의 대화이다. (가) 시기의 신체적 변화에 대한 설명으로 옳은 것을 <보기>에서 모두 고른 것은? [3점]

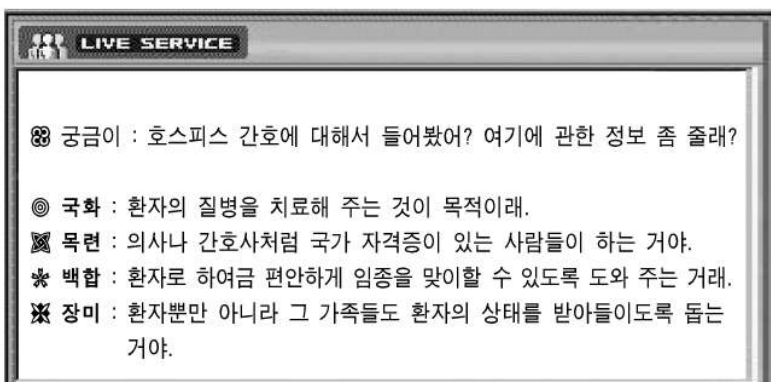
아내 : 모르는 사이에 당신 흰머리가 많이 생겼네요.
 남편 : 그래요? 당신도 그러고 보니 아프지도 않은데 열이 난다고 했지요? 우리도 (가) 에 접어든 것은 아닐까요?

<보 기>

ㄱ. 여성이 남성보다 안면홍조가 더 심하다.
 ㄴ. 높은 진동수의 소리에 대한 청력 감퇴는 남성이 더 심하다.
 ㄷ. 노화의 이중 기준으로 신체적 외모 변화에 대한 스트레스는 남성이 더 크다.
 ㄹ. 테스토스테론 분비의 감소는 근육 조직의 손실과 심장 질환 위험을 감소시킨다.

- | | | |
|-----------|-----------|--------|
| ① ㄱ, ㄴ | ② ㄴ, ㄷ | ③ ㄷ, ㄹ |
| ④ ㄱ, ㄴ, ㄹ | ⑤ ㄱ, ㄷ, ㄹ | |

18. 다음은 인터넷 대화방에 올라온 글이다. 호스피스 간호에 대하여 바르게 이해하고 있는 사람은?



- | | | |
|----------|----------|----------|
| ① 국화, 목련 | ② 국화, 장미 | ③ 목련, 백합 |
| ④ 목련, 장미 | ⑤ 백합, 장미 | |

19. 다음의 자아 개념 특성이 나타나는 발달 단계를 <보기 1>에서, 이 시기의 부모 역할을 <보기 2>에서 옳게 고른 것은? [3점]

- 자신을 평가하는 기준을 통해 근면성 혹은 열등감을 갖는다.
- 자신을 심리적 특성이나 다른 사람과의 관계 등을 중심으로 표현한다.

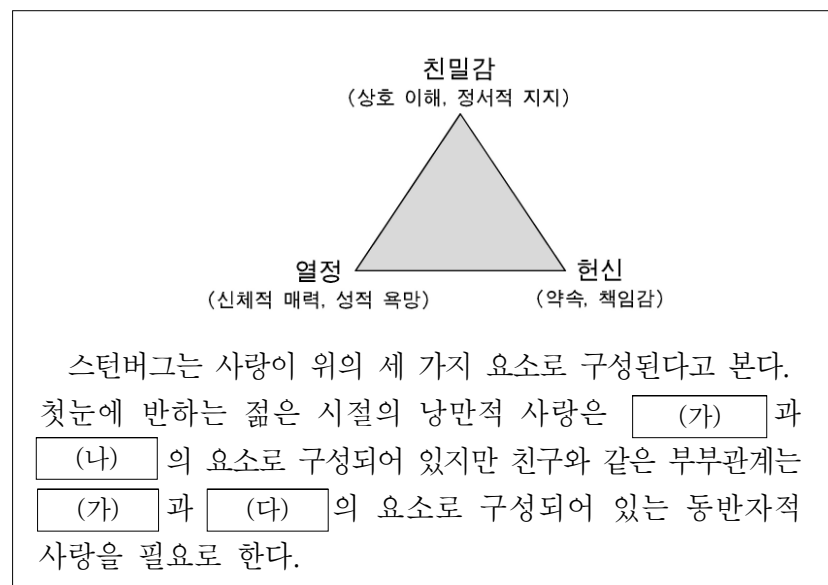
<보기 1>

ㄱ. 영아기 ㄴ. 유아기 ㄷ. 아동기

- <보기 2>
- a. 적절한 반응으로 신뢰감을 형성시켜 준다.
 - b. 다양한 과업 수행을 통해 자신감을 키워준다.
 - c. 스스로 무엇인가를 해보기 시작했을 때 자부심을 느끼도록 격려해 준다.

	발달 단계	부모 역할
①	ㄱ	c
②	ㄴ	a
③	ㄴ	b
④	ㄷ	b
⑤	ㄷ	c

20. 다음은 사랑의 삼각형 이론에 관한 글이다. (가)~(다)에 들어갈 내용으로 옳은 것은?



- | | | | |
|---|-----|-----|-----|
| | (가) | (나) | (다) |
| ① | 열정 | 헌신 | 친밀감 |
| ② | 열정 | 친밀감 | 헌신 |
| ③ | 헌신 | 열정 | 친밀감 |
| ④ | 친밀감 | 열정 | 헌신 |
| ⑤ | 친밀감 | 헌신 | 열정 |

* 확인 사항
 ◦ 답안지의 해당란에 필요한 내용을 정확히 기입(표기)했는지 확인 하시오.