

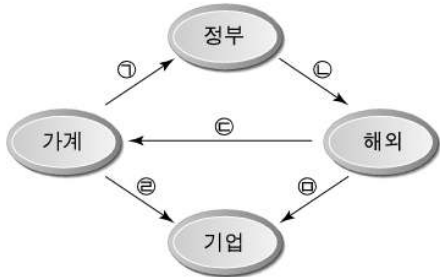
제 4 교시

사회탐구 영역(경제)

성명		수험 번호							
----	--	-------	--	--	--	--	--	--	--

- 자신이 선택한 과목의 문제지인지 확인하십시오.
- 문제지의 해당란에 성명과 수험 번호를 정확히 쓰십시오.
- 답안지의 해당란에 성명과 수험 번호를 쓰고, 또 수험 번호와 답을 정확히 표시하십시오.
- 선택한 과목 순서대로 문제를 풀고, 답은 답안지의 '제1선택'란부터 차례대로 표시하십시오.
- 문항에 따라 배점이 다르니, 각 물음의 끝에 표시된 배점을 참고하십시오. 3점 문항에만 점수가 표시되어 있습니다. 점수 표시가 없는 문항은 모두 2점입니다.

1. 그림의 화살표는 경제 주체 간 재화와 용역 및 생산 요소의 이동 방향을 나타낸다. ㉠~㉣의 사례로 옳은 것은?



* → : 재화와 용역 및 생산 요소의 이동 방향

- ① ㉠- 갑은 세무서에서 종합부동산세 상담을 받았다.
 - ② ㉡- 행정자치부는 미국으로부터 행정 전산망 소프트웨어를 수입하였다.
 - ③ ㉢- 미국인 A씨 부부는 한국 여행 중 을의 집에서 민박을 하였다.
 - ④ ㉣- 병은 재정경제부 공무원이다.
 - ⑤ ㉣- 외국인 근로자들이 우리나라 산업 현장에서 근무하고 있다.
2. 다음 토론에서 ㉠의 원인과 ㉡의 사례로 옳은 것은?

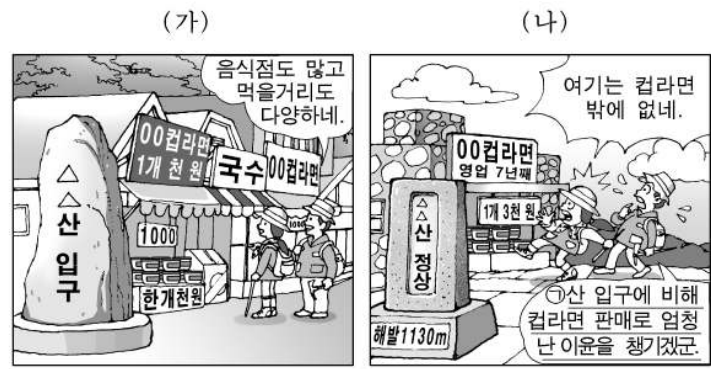
교사 : 시장 실패를 보완하기 위한 ㉠ 정부 개입이 오히려 비효율적인 자원 배분을 초래할 수도 있습니다. 이러한 정부 실패를 극복하기 위한 대책에 대해 옆 사람과 토론해 봅시다.

갑 : 불필요한 규제가 많아요. 비능률적인 공기업들도 적지 않은 것 같아요. 규제를 완화하고 공기업을 민영화해야 한다고 생각해요.

을 : 하지만 ㉡ 정부나 공기업이 경쟁 원리를 도입한다는 명분으로 공공성마저 훼손해서는 안 된다고 생각해요. 그런 의미에서 정부나 공공 부문의 혁신은 업무의 능률성만이 아니라 공공 서비스의 품질까지도 고려해야 할 것 같아요.

- | | |
|---------------|---------------|
| ㉠의 원인 | ㉡의 사례 |
| ① 부정부패 | 무사안일 |
| ② 이윤 동기 부족 | 수익성이 낮은 사업 경시 |
| ③ 공공재 공급 부족 | 이익 단체의 압력 |
| ④ 외부 효과 심화 | 관료주의의 폐단 |
| ⑤ 정부의 불완전한 지식 | 방만한 조직 운영 |

[3~4] 그림을 보고 물음에 답하십시오.



3. 그림의 밑줄 친 ㉠과 같은 추측이 옳은지 알아보기 위한 활동으로 적절하지 않은 것은?

- ① 산 정상의 00컵라면 판매량을 조사한다.
- ② 다른 산의 00컵라면 판매 가격을 조사한다.
- ③ 산 입구와 산 정상의 등산객 수 차이를 조사한다.
- ④ 산 입구와 산 정상의 가게 임대료 차이를 조사한다.
- ⑤ 산 입구에서 정상까지 00컵라면의 운송비를 조사한다.

4. 위 그림에 대한 옳은 설명을 <보기>에서 모두 고른 것은? [3점]

<보 기>

ㄱ. (나)와 같은 유형의 시장에서 판매자가 가격을 낮추면 이윤이 증가한다.

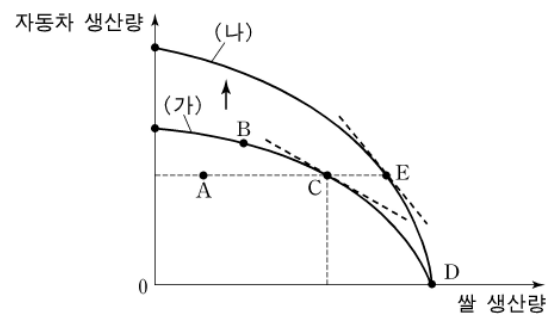
ㄴ. (가)와 같은 유형의 시장은 (나)와 같은 유형보다 수요의 가격 탄력성이 크다.

ㄷ. (가)와 같은 유형의 시장은 (나)와 같은 유형에 비해 시장 진입이 더 어렵다.

ㄹ. (가)와 같은 유형의 시장은 (나)와 같은 유형보다 공급자가 시장 가격에 미치는 영향력이 작다.

- ① ㄱ, ㄴ
- ② ㄱ, ㄷ
- ③ ㄴ, ㄹ
- ④ ㄱ, ㄴ, ㄹ
- ⑤ ㄴ, ㄷ, ㄹ

5. 그림은 주어진 자원을 사용하여 생산할 수 있는 자동차와 쌀의 생산량 조합을 나타낸 생산 가능 곡선이다. 이에 대한 설명으로 옳지 않은 것은? [3점]



- ① D점에서는 자원을 낭비하지 않고 생산한다.
- ② B점은 A점보다 자원을 효율적으로 사용하고 있다.
- ③ (가)의 B점에서 쌀 생산의 기회 비용은 C점보다 작다.
- ④ (가)의 C점에서 자동차 생산의 기회 비용은 (나)의 E점보다 작다.

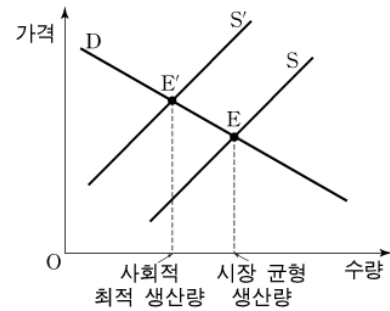
⑤ 자동차 생산 기술이 진보하면 곡선은 (가)에서 (나)로 이동한다.

6. 밑줄 친 ㉠~㉤의 사례로 적절하지 않은 것은?

가계와 기업은 시장에서 가격을 매개로 한 상호 작용을 통해 ㉠ 생산, ㉡ 분배, 소비, 투자 등의 문제를 해결한다. 생산 요소 시장에서 ㉢ 가계는 생산 요소를 공급하고, 기업은 생산 요소를 수요하며 ㉣ 그 대가를 가계에게 지불한다. 시장 가격은 기업과 가계가 합리적인 선택을 할 수 있도록 하고, ㉤ 희소한 자원을 시장 참여자들에게 배분하는 기능을 한다.

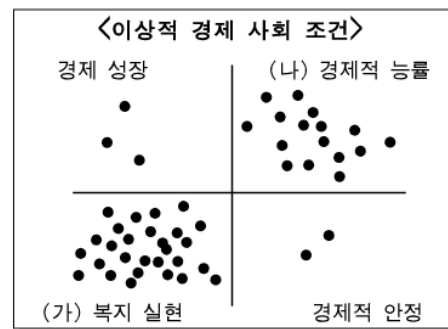
- ① ㉠-쫄쫄씨는 자가용 승용차를 구입하였다.
- ② ㉡-△△사는 노사 협상에서 결정된 성과급을 지급하였다.
- ③ ㉢-쫄쫄씨는 △△사의 채용 광고를 보고 취업하였다.
- ④ ㉣-△△사는 주주 총회에서 결의된 5%의 배당금을 주주들에게 지급하였다.
- ⑤ ㉤-▽▽은행이 금리를 인상하자 가계 대출이 줄어들었다.

7. 그래프에서 S는 사회적 비용만 고려한 공급 곡선이고, S'는 사회적 비용까지 고려한 공급 곡선이다. 이에 대한 사례로 가장 적절한 것은? [3점]



- ① 가로등이 설치되어 전기료를 내지 않은 사람도 이득을 보았다.
- ② 주변에 고등학교가 새로 생겨 기존 문구점의 매출이 크게 증가하였다.
- ③ 산 중턱의 축산 농장에서 폐수가 흘러나와 마을 공동 우물이 오염되었다.
- ④ 길가의 꽃집에서 나오는 그윽한 향기로 지나가는 사람들이 즐거워하였다.
- ⑤ 늦새바람의 영향으로 영서 지방에 가뭄이 발생하여 농작물 피해가 나타났다.

8. 그림은 이상적인 경제 사회의 조건에 관한 학생들의 여론 조사 결과이다. 선호도가 높은 (가), (나)에 대해 조사하기 위한 자료로 가장 적절한 것은?



- | | |
|-------------|---------|
| (가) | (나) |
| ① 투자율 | 문맹률 |
| ② 소득 분포 | 노동 생산성 |
| ③ 국제 수지 | 경제 성장률 |
| ④ 물가 상승률 | 실업률 |
| ⑤ 1인당 국민 소득 | 1인당 의료비 |

9. 그림 (가)는 수행 평가 문제지이고, (나)는 어느 학생이 제출한 답지이다. 답안 내용과 채점 결과를 보았을 때, 문제지에 들어갈 수 있는 그래프로 옳은 것은? [3점]

(가)

○○학년도 1학기 경제 수행 평가 문제지 (서술형)

다음 그래프를 통해 알 수 있는 내용 4가지를 쓰시오.

(나)

○○학년도 1학기 경제 수행 평가 답지

○학년도 ○반 이름 : ○○○

답안 내용	채점 결과
1 전년 대비 증감률을 나타낸다.	○
2 생산 활동 규모는 매년 증가하였다.	×
3 경기 흐름의 방향과 속도를 알 수 있다.	○
4 경제 활동 수준의 변화 속도와 폭을 알 수 있다.	○

① (%)

경제 활동 참가율

② (%)

실업률

③ (%)

경제 성장률

④ (%)

생산자 물가 상승률

⑤ (만 원)

1인당 국민 소득

10. 다음 자료를 읽고 옳게 설명한 학생을 <보기>에서 모두 고른 것은? [3점]

OPEC 석유 생산 감축, 美 에탄올 수요 급증

최근 석유 수출국 기구(OPEC)의 원유 생산량 감축 결정은 휘발유 시장과 승용차 시장에 큰 영향을 주었다. 이에 따라 미국에서는 휘발유의 대체 연료인 에탄올에 대한 수요가 급증하고 있다. 에탄올은 휘발유와 기능상의 차이가 거의 없는 반면 친환경적이며 옥수수에서 추출할 수 있는 연료이기 때문이다.

-○○일보 2007년 2월-

<보 기>

교사 : 자료의 밑줄 친 내용은 휘발유와 승용차 시장에 어떤 영향을 미칠까요? 우선, 휘발유 가격이 상승할 거예요. 그럼 승용차 가격은 어떻게 될까요?

갑 : 승용차에 대한 수요가 줄어드는 것만 고려하면 승용차 가격이 하락합니다.

교사 : 그런데 원유 가격 상승은 승용차의 공급에도 영향을 미치지 않을까요?

을 : 그렇군요. 승용차의 생산 비용이 높아져 공급이 감소하는 것을 감안하면 가격이 더욱 하락합니다.

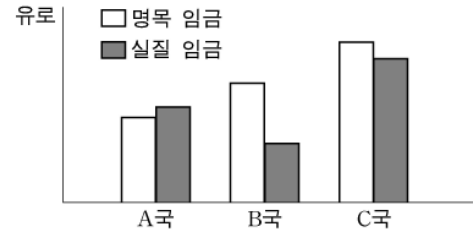
병 : 수요만 고려하든지, 공급까지도 고려하든지 간에 승용차의 거래량은 줄어듭니다.

교사 : 마지막으로 에탄올에 대한 수요 급증은 그 원료인 옥수수 시장에 즉각적으로 어떤 영향을 미칠까요?

정 : 그럼 옥수수의 공급도 늘어 옥수수 가격이 하락합니다.

- ① 갑, 을 ② 갑, 병 ③ 을, 정
 ④ 갑, 병, 정 ⑤ 을, 병, 정

11. 그림은 동일한 화폐를 사용하는 세 나라의 2006년도 평균 임금 수준을 나타낸 것이다. 이에 대한 옳은 해석을 <보기>에서 고른 것은? [3점]



* 각국의 물가 지수는 2000년을 기준으로 작성

<보 기>

ㄱ. 시간의 흐름에 따른 임금의 변화를 파악할 수 있다.
 ㄴ. A국은 기준 연도에 비해 물가가 하락하였다.
 ㄷ. B국은 물가가 가장 많이 상승한 나라이다.
 ㄹ. C국은 국민 총소득이 가장 큰 나라이다.

- ① ㄱ, ㄴ ② ㄱ, ㄷ ③ ㄴ, ㄷ ④ ㄴ, ㄹ ⑤ ㄷ, ㄹ

12. 어느 지역의 임대 주택 시장의 수요와 공급이 표와 같을 때, 정부가 그 지역의 월 임대료를 20만 원으로 제한하는 정책을 시행하고자 한다. 이에 대한 옳은 설명을 <보기>에서 모두 고른 것은?

월 임대료(만 원)	20	30	40	50	60
수요량(만 채)	70	60	50	40	30
공급량(만 채)	30	40	50	60	70

<보 기>

ㄱ. 규제가 지속되면 임대 주택의 시설이 더 낙후될 것이다.
 ㄴ. 임대료 규제가 없다면 시장 균형 임대료는 50만 원이다.
 ㄷ. 임대료 규제 하의 임대 주택을 배분하는 방법으로 선착순, 추첨제 등이 있다.
 ㄹ. 규제 전 시장 균형 임대료에서 규제 후 임대료로 변할 때 수요와 공급 모두 가격에 대해 비탄력적이다.

- ① ㄱ, ㄴ ② ㄱ, ㄷ ③ ㄴ, ㄹ
 ④ ㄱ, ㄷ, ㄹ ⑤ ㄴ, ㄷ, ㄹ

13. 다음 뉴스에 나타난 소비 현상에 대한 옳은 설명을 <보기>에서 모두 고른 것은?

보통 사람과 다르게 보이고 싶다는 욕망이 고가 명품에 대한 소비를 부추기고 있습니다. ○○백화점의 한 관계자에 의하면 "일부 부유층 사람들은 다른 것은 참을 수 있지만 친구가 자신보다 더 비싼 명품을 가진 것은 못참는다"고 합니다. 고가 명품 업체들은 이러한 심리를 이용하여 가격 올리기 경쟁을 벌이고 있습니다.

<보 기>

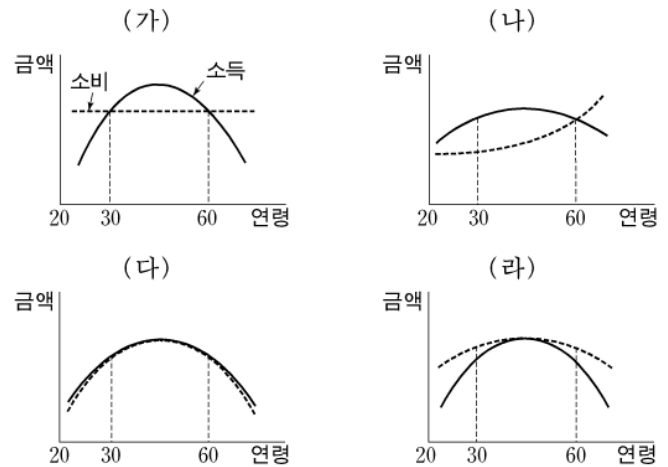
ㄱ. 빈부 격차를 심화시킨다.
 ㄴ. 투기적 이익을 목적으로 한다.
 ㄷ. 수요 법칙으로 설명하기 어렵다.
 ㄹ. 가짜 상표 상품이 확산되는 원인이 된다.

- ① ㄱ, ㄴ ② ㄴ, ㄷ ③ ㄷ, ㄹ

④ 가, 나, 라

⑤ 가, 다, 라

14. 그림은 개인의 연령에 따른 소득과 소비의 여러 가지 유형을 나타낸 것이다. (가)~(라)와 <보기>의 대화를 바르게 연결한 것은?



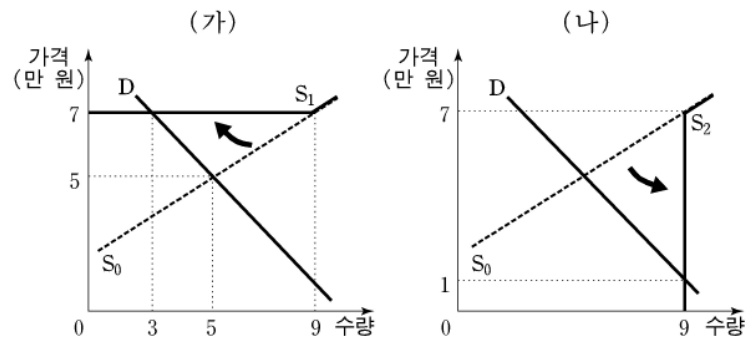
<보 기>

갑 : 소비가 소득을 넘어서는 것은 좋지 않아요.
 을 : 저는 버는 것보다 더 많이 쓰고 싶어요.
 병 : 그렇지 않아요. '젊어서 고생은 사서도 한다'지 않아요?
 노후 지출이 더 중요해요.
 정 : 그렇지만 생애 소득을 감안해서 소비를 일정하게 유지하는 것이 가장 행복하지 않을까요?

- | | | | | | | | | | |
|---|-----|-----|-----|-----|---|-----|-----|-----|-----|
| | (가) | (나) | (다) | (라) | | (가) | (나) | (다) | (라) |
| ① | 갑 | 병 | 을 | 정 | ② | 갑 | 정 | 을 | 병 |
| ③ | 병 | 정 | 갑 | 을 | ④ | 정 | 병 | 을 | 갑 |
| ⑤ | 정 | 병 | 갑 | 을 | | | | | |

15. 그림은 정부가 A재의 판매자들에게 단위당 7만 원의 판매 수입을 보장하기 위한 (가), (나)의 정책을 나타낸 것이다. 이에 대한 추론으로 옳지 않은 것은? [3점]

(가) : A재의 최저 가격을 7만 원으로 설정한 후, 정부가 초과 공급량을 모두 구매하는 정책
 (나) : A재의 모든 판매량에 대해 정부가 거래 가격과 7만 원 사이의 차액을 사후적으로 보조하는 정책(이 경우 가격이 7만 원 이하일 때, 공급량은 가격에 상관없이 일정함.)



*D는 수요 곡선, S₀는 정부 개입 전 공급 곡선, S₁과 S₂는 각각 (가)와 (나)의 정책이 시행된 이후의 공급 곡선을 나타냄.

- ① 정부 지출액을 비교하면 (가)는 (나)보다 크다.
- ② 소비자의 지출액을 비교하면 (가)는 (나)보다 크다.
- ③ 소비자의 구매량을 비교하면 (가)는 (나)보다 적다.
- ④ 소비자의 구매 가격을 비교하면 (가)는 (나)보다 높다.
- ⑤ 판매자의 총수입(보조금 포함)을 비교하면 (가)는 (나)와 같다.

16. 다음 두 사례가 공통적으로 시사하는 바를 <보기>에서 고른 것은?

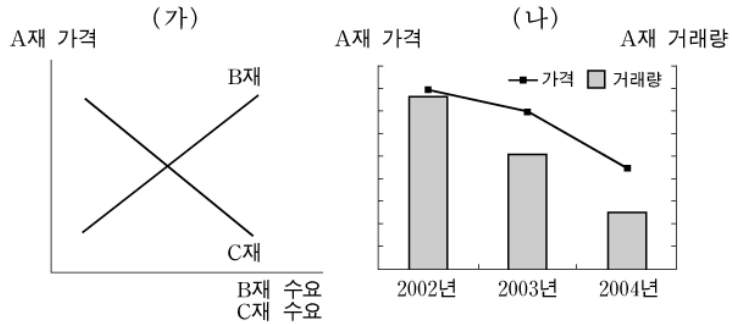
- 자발적 공동 소유제를 채택하고 있는 이스라엘 집단 농장 '키부츠'가 역사의 뒤안길로 사라지고 있다. 지난 2월, 이스라엘 최초의 키부츠인 '데가니아'가 사유화를 결정해 이스라엘인을 놀라게 했다.
- 중국은 지난 3월에 열린 '전국민대표대회'에서 사유 재산을 보장하는 '물권법'을 제정하여 통과시켰다. 이 법은 국가와 단체, 개인의 재산권이 법률의 보호를 받으며 어떤 조직과 개인도 이를 침해할 수 없다고 규정하였다.

<보 기>

- ㄱ. 능력만큼 일하고, 필요에 따라 분배한다.
- ㄴ. 모두의 소유물은 누구의 소유물도 아니다.
- ㄷ. 절대적 빈곤보다 상대적 빈곤이 더 심각한 문제이다.
- ㄹ. 경제 발전은 개인의 '자비심'이 아니라 '이기심' 덕분이다.

- ① ㄱ, ㄴ ② ㄱ, ㄷ ③ ㄴ, ㄷ ④ ㄴ, ㄹ ⑤ ㄷ, ㄹ

17. 그림에서 (가)는 A재의 가격 변화에 따른 B, C재의 수요 변화를, (나)는 A재 시장의 가격과 거래량의 추이를 나타낸 것이다. 수요 법칙이 성립한다고 할 때, 그림 (나)에 나타난 변화의 원인으로 옳은 것은? [3점]



- | | | | | | |
|---|-------|-------|---|-------|-------|
| | B재 가격 | C재 가격 | | B재 가격 | C재 가격 |
| ① | 상승 | 상승 | ② | 상승 | 하락 |
| ③ | 상승 | 불변 | ④ | 하락 | 상승 |
| ⑤ | 하락 | 하락 | | | |

18. 다음은 어떤 경제 정책에 관련된 내용이다. 이 정책에 대한 옳은 설명을 <보기>에서 모두 고른 것은?

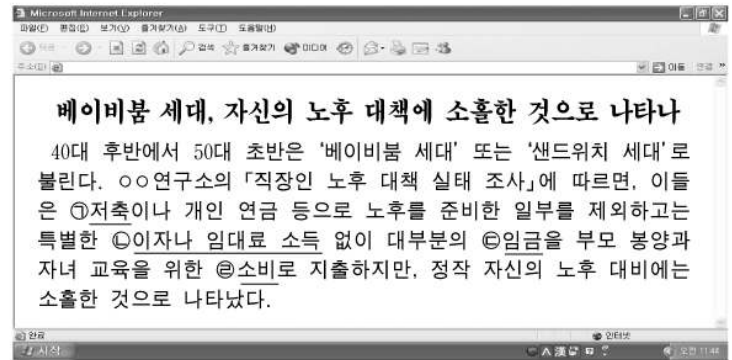
- 1970년대 석유 파동 이후 나타났다.
- 레이거노믹스 : 미국 레이건 행정부의 경제 정책으로 정부 지출 삭감, 세율 인하, 규제 완화를 통한 경제 활성화를 목표로 했다.
- 대처리즘 : 영국 대처 총리에 의해 시행된 정책으로 감세, 공기업의 민영화, 정부 인력 감축 등을 내용으로 하고 있다.

<보 기>

- ㄱ. 스태그플레이션이 계기가 되어 등장하였다.
- ㄴ. 시장의 자율성 확대와 경쟁 원리를 강조한다.
- ㄷ. 시장 실패에 대한 반성으로 작은 정부를 지향한다.
- ㄹ. 유효 수요 창출을 위한 정부의 적극적인 개입을 주장한다.

- ① ㄱ, ㄴ ② ㄴ, ㄹ ③ ㄷ, ㄹ
- ④ ㄱ, ㄴ, ㄷ ⑤ ㄱ, ㄷ, ㄹ

19. 다음 기사를 보고 옳게 설명한 학생을 <보기>에서 모두 고른 것은? [3점]



<보 기>

- 갑 : ㉠은 경제 성장의 원동력인 반면 ㉡은 저해 요인이다.
- 을 : ㉢은 재산 소득으로서 경상 소득에도 해당돼.
- 병 : ㉣은 근로 소득이면서 요소 소득에 해당돼.
- 정 : 소득 중에서 ㉤의 비중이 커지면 ㉥의 비중이 작아져.

- ① 갑, 을 ② 갑, 병 ③ 병, 정
- ④ 갑, 을, 정 ⑤ 을, 병, 정

20. 다음 사례에 대한 옳은 설명을 <보기>에서 모두 고른 것은? [3점]

최근 A국 항공사와 B국 항공사는 자국의 국내 항공 수익 감소에 대한 대책 마련에 나섰다. 양국의 요일에 따른 항공 수요 조사 결과는 아래 표와 같다. A국에서는 주말 이용 승객이 주중 이용 승객보다 가격 변화에 대해 더욱 민감하였으나 B국에서는 그 반대로 나타났다.

국내 항공료를 각각 5백 달러로 책정하고 있던 양국 항공사는 이 조사 결과에 기초하여 수익 증대를 위한 가격 차별화 전략을 택하였다(단, 두 항공사 모두 승객 수의 변화에 따른 비용의 변화는 없다고 가정한다).

(단위 : 만 명)

가격	구분	(가)국 승객 수		(나)국 승객 수	
		주중	주말	주중	주말
4백 달러		23	13	14	9
5백 달러		20	10	10	8
6백 달러		17	7	6	7

<보 기>

- ㄱ. A국은 (가)국에 해당한다.
- ㄴ. B국 항공사는 주중 항공료를 인상할 것이다.
- ㄷ. (나)국의 주말 승객은 가격에 대해 비탄력적이다.
- ㄹ. 가격 차별화 전략에 따른 A국 항공사 총수입의 증가는 B국 항공사보다 작다.

- ① ㄱ, ㄷ ② ㄴ, ㄹ ③ ㄷ, ㄹ
- ④ ㄱ, ㄴ, ㄷ ⑤ ㄱ, ㄷ, ㄹ

* 확인 사항

◦ 답안지의 해당란에 필요한 내용을 정확히 기입(표기)했는지 확인 하시오.