

제 4 교시

직업탐구 영역(해사 일반)

성명	수험 번호
----	-------

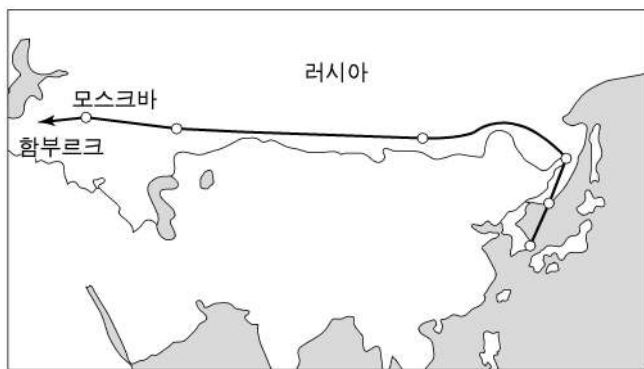
- 자신이 선택한 과목의 문제지인지 확인하시오.
- 문제지에 성명과 수험 번호를 정확히 써 넣으시오.
- 답안지에 성명과 수험 번호를 써 넣고, 또 수험 번호와 답을 정확히 표시하시오.
- 과목을 선택한 순서대로 풀고, 답은 답안지의 '제1선택'란에서부터 차례대로 표시하시오.
- 문항에 따라 배점이 다르니, 각 물음의 끝에 표시된 배점을 참고하시오. 3점 문항에만 점수가 표시되어 있습니다. 점수 표시가 없는 문항은 모두 2점입니다.

1. 다음은 해운업에 관한 학생들의 발표 내용이다. 옳게 말한 학생을 고른 것은?

민수 : 정기선은 화물과 화주에 따라 운임이 자주 달라집니다.  
 순이 : 부정기선은 수송 단위에 비해 화물의 가치가 비교적 높은 화물을 운송합니다.  
 영희 : 해운 서비스는 수요와 공급의 불균형이 발생하면 운임률이 급격하게 변동합니다.  
 철수 : 선박은 해상에서 활동하고 있으므로 화물의 인수, 선적, 운송 절차를 육상 부서에서 도와주어야 합니다.

- ① 민수, 영희      ② 민수, 철수      ③ 순이, 영희  
 ④ 순이, 철수      ⑤ 영희, 철수

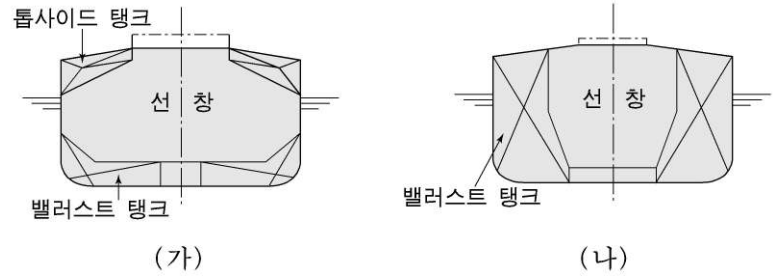
2. 그림은 부산에서 함부르크까지의 화물 운송 경로를 나타낸 것이다. 옳게 설명한 것을 <보기>에서 모두 고른 것은? [3점]



<보 기>  
 ㄱ. 전 운송 구간에 단일 운임이 적용된다.  
 ㄴ. 컨테이너에 의한 문전 수송이 가능해 편리하다.  
 ㄷ. 운송 기간과 운송 비용이 단일 운송보다 증가한다.  
 ㄹ. 극동에서 유럽까지 선박과 철도로 연결하는 해륙 복합 운송이다.

- ① ㄱ, ㄴ      ② ㄱ, ㄷ      ③ ㄷ, ㄹ  
 ④ ㄱ, ㄴ, ㄹ      ⑤ ㄴ, ㄷ, ㄹ

3. 그림은 선체 구조를 나타낸 것이다. (가)와 (나)에 대한 설명으로 옳은 것을 <보기>에서 고른 것은? [3점]



<보 기>  
 ㄱ. (가)는 실적 화물을 주로 운송한다.  
 ㄴ. (가)는 화물의 유동성 때문에 선박이 횡경사될 수 있다.  
 ㄷ. (나)는 액체 화물을 주로 운송한다.  
 ㄹ. (나)는 갑판 위에 화물을 적재하는 경우가 많다.

- ① ㄱ, ㄴ      ② ㄱ, ㄹ      ③ ㄴ, ㄷ  
 ④ ㄴ, ㄹ      ⑤ ㄷ, ㄹ

4. 다음은 항계 부근에서 발생한 해양 사고의 조치 상황이다. 개항질서법상 (가)에 들어갈 내용으로 옳은 것은?

2006년 4월 22일, 컨테이너선 ○○호가 △△항에 입항하던 중, 선위 측정을 잘못하여 좌초되었다. ○○호의 선장은 즉시 다른 선박의 위험 예방을 위하여 표지를 설치하려고 하였으나 불가능하여 (가)에게 필요한 조치를 요청하였다.

- ① 해양경찰청장      ② 해양조사원장  
 ③ 해양수산부장관      ④ 해양안전심판원장  
 ⑤ 관할 지방해양수산청장

5. 화물을 취급할 때, 다음의 내용을 모두 고려해야 하는 화물로 옳은 것은?

○ 하역할 때, 현측에 카고 넷(cargo net)를 쳐야 한다.  
 ○ 적재된 창고의 출입을 폐쇄하여 도난 방지에 최선을 다한다.  
 ○ 선적할 때, 담당 사관이 직접 입회하여 포장과 봉인 상태를 검사한다.

- ① 고가 화물      ② 냉장 화물      ③ 생동 화물  
 ④ 위험 화물      ⑤ 중량 화물

6. 다음은 선박의 조종에 대한 내용이다. 조타수의 조타와 보고로 적절한 것은? [3점]

- 타각 port 10°으로 좌선회 중이다.
- 선수 방위가 123°를 지나고 있다.
- 선장이 “steady as she goes!”라고 명령하였다.

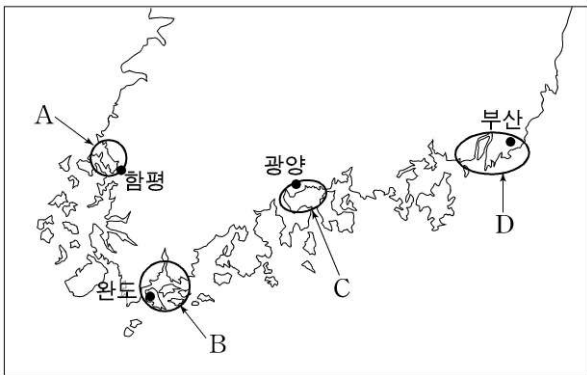
	조타수의 초기 조타	보고
①	midship으로 한다.	steady as she goes, sir
②	midship으로 한다.	steady one two three, sir
③	port쪽으로 타각을 더 준다.	steady one hundred twenty three, sir
④	starboard쪽으로 타각을 준다.	steady as she goes, sir
⑤	starboard쪽으로 타각을 준다.	steady one two three, sir

7. 다음은 닻 정박지가 갖추어야 할 조건을 설명한 것이다. 밑줄 친 ㉠과 ㉡을 위한 항만 시설을 바르게 짝지은 것은? [3점]

항내의 닻 정박지는 선박의 안전을 위하여 항로 표지가 잘 설치되어 있어야 하고, ㉠충분한 수심의 확보와 ㉡잔잔한 수면의 유지, 적합한 해저 지질과 충분한 수면적의 확보를 기본 조건으로 하고 있다.

- |       |     |
|-------|-----|
| ㉠     | ㉡   |
| ① 안벽  | 방사제 |
| ② 안벽  | 방파제 |
| ③ 방사제 | 방파제 |
| ④ 방사제 | 도류제 |
| ⑤ 방파제 | 도류제 |

8. 그림은 남부 지방의 해역을 나타낸 것이다. A~D의 설명으로 옳은 것을 <보기>에서 고른 것은?

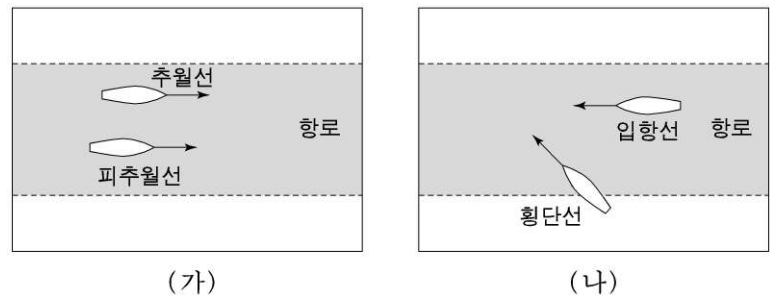


<보 기>

ㄱ. A는 생태계의 지속적인 보전을 위해 설정된 해역이다.  
 ㄴ. B는 해양 환경의 보전에 현저한 장애가 있는 해역이다.  
 ㄷ. C는 사업장에서 배출되는 오염 물질을 총량으로 규제할 수 있는 해역이다.  
 ㄹ. D는 수산물 자원의 보호 육성을 위해 설정된 해역이다.

- |        |        |        |
|--------|--------|--------|
| ① ㄱ, ㄴ | ② ㄱ, ㄷ | ③ ㄴ, ㄷ |
| ④ ㄴ, ㄹ | ⑤ ㄷ, ㄹ |        |

9. 그림 (가)와 (나)는 항로를 항행하는 선박을 나타낸 것이다. 개항질서법상 항법을 지키지 않은 선박을 모두 고른 것은?



- |                  |             |
|------------------|-------------|
| ① 피추월선           | ② 입항선       |
| ③ 추월선, 횡단선       | ④ 피추월선, 횡단선 |
| ⑤ 추월선, 피추월선, 입항선 |             |

10. 다음은 ○○해운회사의 운임 손실에 대한 설명이다. 밑줄 친 ㉠과 ㉡에 대하여 적용할 수 있는 추가 할증료를 <보기>에서 골라 바르게 짝지은 것은?

정기선을 운항하는 ○○해운회사는 부산항에서 롱비치항까지의 기본 운임을 운임률표에 따라 TEU당 미화 500달러를 적용하고 있으나, ㉠원화에 대한 미국 달러의 급격한 가치 하락이 장기간 지속되고 있고, 산유국인 이란의 핵 개발과 중국의 에너지 수요 증가 등으로 인하여 ㉡유가가 연일 사상 최고치를 갱신하여 운임 손실을 입고 있다.

<보 기>

ㄱ. 유류 할증료	ㄴ. 통화 할증료
ㄷ. 전쟁 위험 할증료	ㄹ. 특별 운항 할증료

- |     |   |
|-----|---|
| ㉠   | ㉡ |
| ① ㄱ | ㄴ |
| ② ㄴ | ㄱ |
| ③ ㄴ | ㄹ |
| ④ ㄷ | ㄱ |
| ⑤ ㄷ | ㄹ |

11. 다음은 A해운회사의 해상 보험 계약에 대한 내용이다. 옳게 설명한 것은?

A해운회사는 시가 500억원의 ○○호를 2005년 4월 1일에 B해상보험회사와 450억원의 선박 보험을 체결하고 3억원을 납부하였다. 2005년 12월 5일에 ○○호는 동경만 앞에서 침몰되어 전손 처리되었다. 사고 시 ○○호의 시가는 증고선 가격이 하락하여 390억원으로 추정된다.

- ① 보험료는 3억원이다.
- ② 보험 가액은 450억원이다.
- ③ 피보험자는 B해상보험회사이다.
- ④ 보험 금액이 보험 가액보다 큰 초과 보험이다.
- ⑤ A해운회사는 계약 시의 시가인 500억원을 지급 받는다.

12. 다음은 해사호의 기름 수급 내용이다. 기름기록부의 (가)와 (나)에 해당하는 내용을 바르게 짝지은 것은?

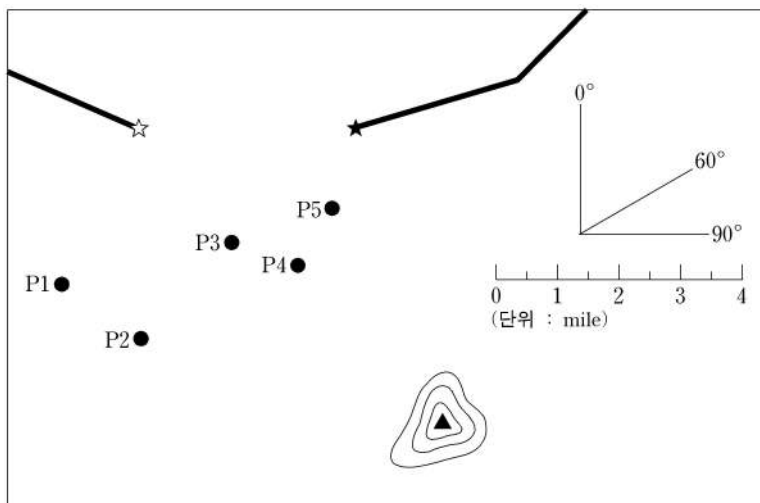
해사호는 2006년 3월 21일 23시 00분에 부산항을 출항하여 다음 날 02시 30분에 울산항에 입항하였다. 기관장은 점도 390 cSt, 비중 0.978의 중유 1,500 M/T을 당일 14시 00분부터 20시 30분까지 수급하였다. 그리고 3월 23일 06시 30분에 마산항으로 출항하였다.

기름기록부 기관 구역에서의 작업			
일자	부호 (문자)	항목 (번호)	작업 기록 및 작업 책임자의 서명
2006. 3. 22	H	27-1	(가)
		27-2	14:00~20:30
		27-3	중유 : 점도 390 cSt, 비중 0.978 수급 용량 : 1,500 M/T 총 저장량 : 2,000 M/T (나) 탱크

- |   |     |     |
|---|-----|-----|
|   | (가) | (나) |
| ① | 마산항 | 연료유 |
| ② | 부산항 | 연료유 |
| ③ | 부산항 | 윤활유 |
| ④ | 울산항 | 연료유 |
| ⑤ | 울산항 | 윤활유 |

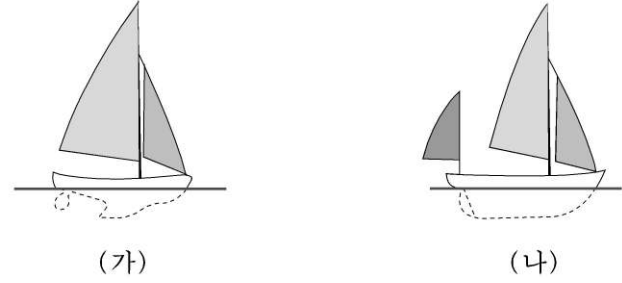
13. 다음의 조건으로 부표를 설치하고자 한다. 그림에서 부표가 설치될 위치로 옳은 것은?

- <부표 설치 위치>**
- 왼쪽 방파제 등대(☆)와의 거리 3.2mile
  - 오른쪽 방파제 등대(★)와 섬의 정상(▲) 사이의 협각 60°



- |      |      |      |
|------|------|------|
| ① P1 | ② P2 | ③ P3 |
| ④ P4 | ⑤ P5 |      |

14. 그림은 요트의 종류 중 일부이다. (가)와 (나)에 공통되는 내용을 <보기>에서 고른 것은?



- <보 기>**
- ㄱ. 주된 추진력은 바람이다.
  - ㄴ. 속력 위주로 선체가 길고, 예리한 선수를 가졌다.
  - ㄷ. 추진 원리와 조작 방법은 윈드 서핑과 비슷하다.
  - ㄹ. 내항성을 증시하여 흘수가 깊고 육중한 선형이다.

- |        |        |        |
|--------|--------|--------|
| ① ㄱ, ㄴ | ② ㄱ, ㄷ | ③ ㄴ, ㄷ |
| ④ ㄴ, ㄹ | ⑤ ㄷ, ㄹ |        |

15. 디젤 기관의 크랭크축이 부러지는 것을 예방하기 위한 주의 사항을 <보기>에서 고른 것은? [3점]

- <보 기>**
- ㄱ. 위험 회전수를 피해서 운전한다.
  - ㄴ. 크랭크 핀 및 주 베어링의 틈새를 알맞게 유지한다.
  - ㄷ. 주 베어링에 발열이 심한 경우 기관을 급히 정지한다.
  - ㄹ. 기관의 회전수를 높인 후, 윤활유의 급유 압력을 낮춘다.

- |        |        |        |
|--------|--------|--------|
| ① ㄱ, ㄴ | ② ㄱ, ㄷ | ③ ㄴ, ㄷ |
| ④ ㄴ, ㄹ | ⑤ ㄷ, ㄹ |        |

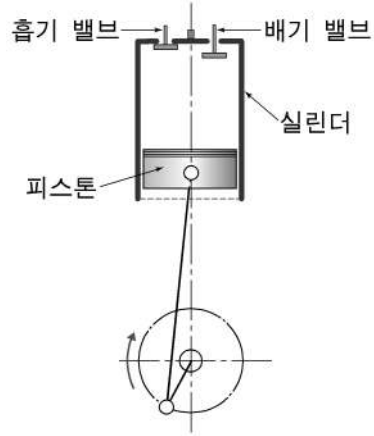
16. 다음은 해상교통안전법 제5조 및 조항의 설명이다. (가)와 (나)에 해당하는 내용을 바르게 짝지은 것은? [3점]

□ 제5조 조약의 적용  
선박의 충돌 방지 및 안전 관리 등에 관하여 조약에 다른 규정이 있는 때에는 그 규정에서 정하는 바에 의한다.□

위 조항은 선박의 해상 활동, 그 중에서도 충돌 방지 및 안전 관련 분야는 국제적인 통일성이 절대적으로 중요하므로 해상교통안전법의 적용 영역에 대하여는 그 모법이라고 할 수 있는 ( 가 )과 안전 관리에 관한 ( 나 )이 우선적 효력을 가지고 있음을 명시한 것이다.

- |              |            |     |
|--------------|------------|-----|
|              | (가)        | (나) |
| ① 유엔해양법협약    | 국제해상인명안전협약 |     |
| ② 유엔해양법협약    | 국제해상충돌방지규칙 |     |
| ③ 국제해상인명안전협약 | 유엔해양법협약    |     |
| ④ 국제해상충돌방지규칙 | 유엔해양법협약    |     |
| ⑤ 국제해상충돌방지규칙 | 국제해상인명안전협약 |     |

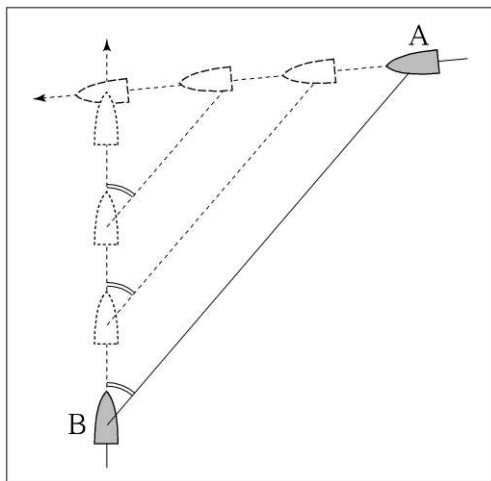
17. 그림은 4행정 사이클 디젤 기관의 행정 중 하나이다. 옳게 설명한 것을 <보기>에서 고른 것은? [3점]



<보 기>  
 ㄱ. 연소 가스가 배출되기 시작한다.  
 ㄴ. 연료가 실린더 내로 분사되기 시작한다.  
 ㄷ. 현재의 행정이 끝나면 흡기 행정으로 이어진다.  
 ㄹ. 흡입된 공기가 압축되어 온도와 압력이 상승한다.

- ① ㄱ, ㄴ                      ② ㄱ, ㄷ                      ③ ㄴ, ㄷ  
 ④ ㄴ, ㄹ                      ⑤ ㄷ, ㄹ

18. 그림은 선박 A와 B의 진행 상황이다. 선박 B의 항해 당직자가 취할 판단과 행동으로 옳은 것을 <보기>에서 고른 것은? [3점]



<보 기>  
 ㄱ. 피항이 끝난 후 선장에게 보고한다.  
 ㄴ. 선박 A는 속력과 침로를 유지할 것이라 판단한다.  
 ㄷ. 선박 A의 항해 당직자에게 피항 방위를 알려준다.  
 ㄹ. 충분한 시간을 두고 대각도 변침하여 피항 동작을 취한다.

- ① ㄱ, ㄷ                      ② ㄱ, ㄹ                      ③ ㄴ, ㄷ  
 ④ ㄴ, ㄹ                      ⑤ ㄷ, ㄹ

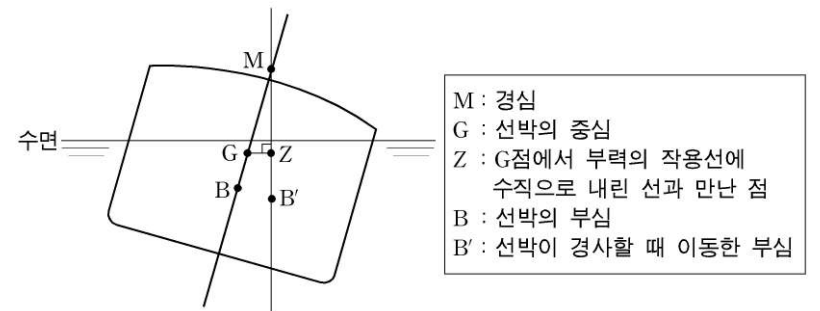
19. 다음은 화물 선적과 관련된 내용이다. (가)~(다)에 해당하는 서류를 <보기>에서 골라 바르게 짝지은 것은? [3점]

○○항에서 1등 항해사는 선적한 화물의 수량이 10상자 부족한 것을 발견하고, 그 사실을 ( 가 )에 기재하였다. 그러나 송화인은 ( 나 )을 교부 받기 위하여 화물의 수량 부족으로 인해 생길 수 있는 모든 문제에 대해 책임지겠다는 ( 다 )을 해운회사에 제출하였다.

<보 기>  
 ㄱ. 보상장                      ㄴ. 본선 수령증  
 ㄷ. 무사고 선화 증권        ㄹ. 복합 선화 증권

- |   | (가) | (나) | (다) |
|---|-----|-----|-----|
| ① | ㄱ   | ㄴ   | ㄷ   |
| ② | ㄱ   | ㄷ   | ㄹ   |
| ③ | ㄴ   | ㄷ   | ㄱ   |
| ④ | ㄴ   | ㄹ   | ㄷ   |
| ⑤ | ㄷ   | ㄹ   | ㄱ   |

20. 그림은 선박이 횡경사한 상태이다. 옳게 설명한 것을 <보기>에서 고른 것은? [3점]



<보 기>  
 ㄱ. 불안정 평형 상태가 될 것이다.  
 ㄴ. 복원력은  $\overline{GZ}$ 의 크기에 비례한다.  
 ㄷ. 경사되기 전의 상태로 돌아갈 것이다.  
 ㄹ. 경사 상태에서는 중력의 크기가 달라진다.

- ① ㄱ, ㄴ                      ② ㄱ, ㄹ                      ③ ㄴ, ㄷ  
 ④ ㄴ, ㄹ                      ⑤ ㄷ, ㄹ

\* 확인 사항  
 ◦ 답안지의 해당란에 필요한 내용을 정확히 기입(표기)했는지 확인 하시오.