

제 4 교시

직업탐구 영역(농업 정보 관리)

성명 수험 번호

- 자신이 선택한 과목의 문제지인지 확인하십시오.
- 문제지에 성명과 수험 번호를 정확히 써 넣으십시오.
- 답안지에 성명과 수험 번호를 써 넣고, 또 수험 번호와 답을 정확히 표시하십시오.
- 과목을 선택한 순서대로 풀고, 답은 답안지의 '제1선택'란에서부터 차례대로 표시하십시오.
- 문항에 따라 배점이 다르니, 각 물음의 끝에 표시된 배점을 참고하십시오. 3점 문항에만 점수가 표시되어 있습니다. 점수 표시가 없는 문항은 모두 2점입니다.

1. 다음은 사과의 지역별 판매 가격을 워드프로세서(한글 2002)를 이용하여 표로 작성한 것이다. 이에 대한 설명으로 옳은 것을 <보기>에서 모두 고른 것은?

사과의 지역별 판매 가격(▶ : 최고가, ▷ : 최저가)

지역별	사과(15kg, 상품)			
	국광	홍로	홍옥	후지
서울	▶36,000	▶30,000	43,000	46,000
대전	▷32,000	28,000	▷41,000	▷43,000
광주	34,000	▷26,000	43,000	45,000
제주	35,000	29,000	▶45,000	▶48,000
평균	34,250	28,250	43,000	45,500

<보 기>

ㄱ. 포함된 캡션의 위치는 '위'이다.
 ㄴ. 평균값의 계산식은 '=SUM(?3:?6)'이다.
 ㄷ. 표는 '줄 5, 칸 7'로 지정하고 '셀 테두리'를 수정하였다.
 ㄹ. '▶'과 '▷'는 단축키 $\square + \square$ 을 이용하여 입력할 수 있다.

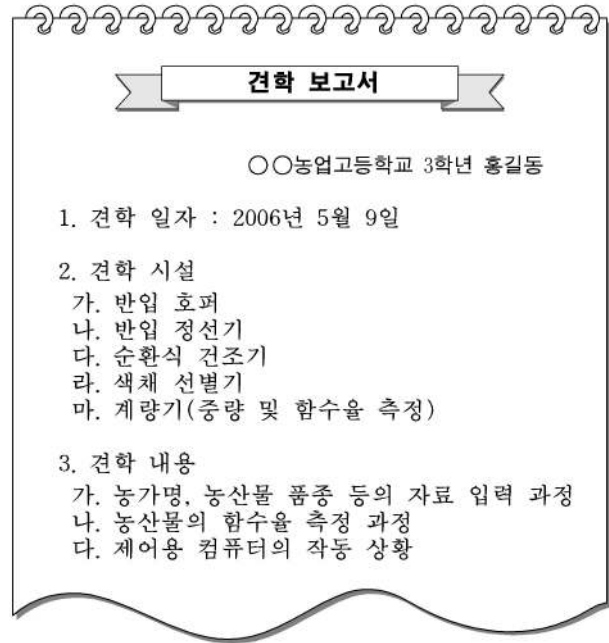
- ① ㄱ, ㄴ ② ㄱ, ㄹ ③ ㄴ, ㄷ
 ④ ㄱ, ㄷ, ㄹ ⑤ ㄴ, ㄷ, ㄹ

2. 영농인 ○○씨가 아래 상황에서 선택할 수 있는 방안과 거리가 먼 것은?

○○씨는 서귀포에서 감귤을 대규모로 재배하고 있다. 감귤 재배를 통해 안정적인 소득을 올리하고자 하나, 소비 시장 환경이 급변하고 있다는 정보를 접하고 경영방식의 변화를 모색하기 위해 고민 중이다. 입수한 정보에 의하면 신세대들은 새로운 맛을 찾는 경향이 강하고 기존의 소비자들도 친환경 농산물을 선호한다고 한다.

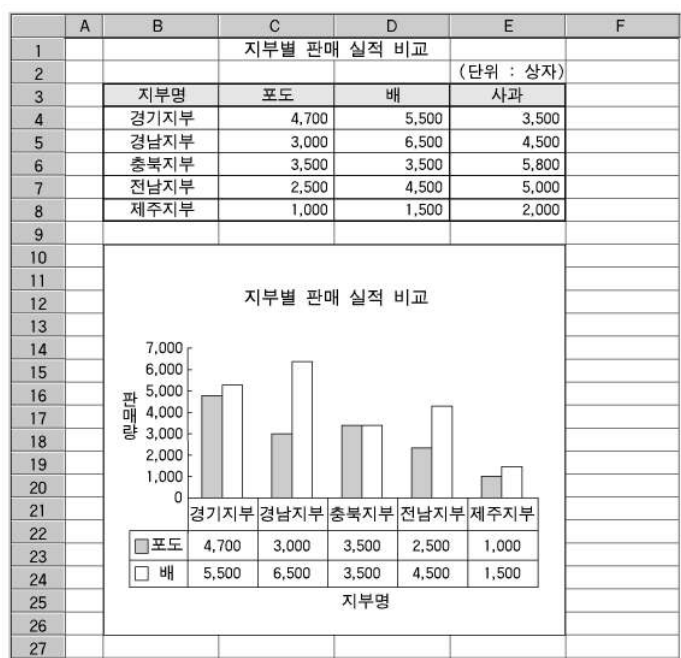
- ① 무농약 재배로 품질인증을 획득한다.
 ② 새로운 농업 정보를 지속적으로 수집한다.
 ③ 유용 미생물(EM) 농법을 자신의 농장에 적용한다.
 ④ 화학 비료를 다량 시비하여 생산량 증대를 시도한다.
 ⑤ 기존의 품종을 소비자의 선호도가 높은 품종으로 대체한다.

3. 다음은 ○○농업고등학교 홍길동 학생의 견학 보고서이다. 견학한 장소로 적절한 것은?



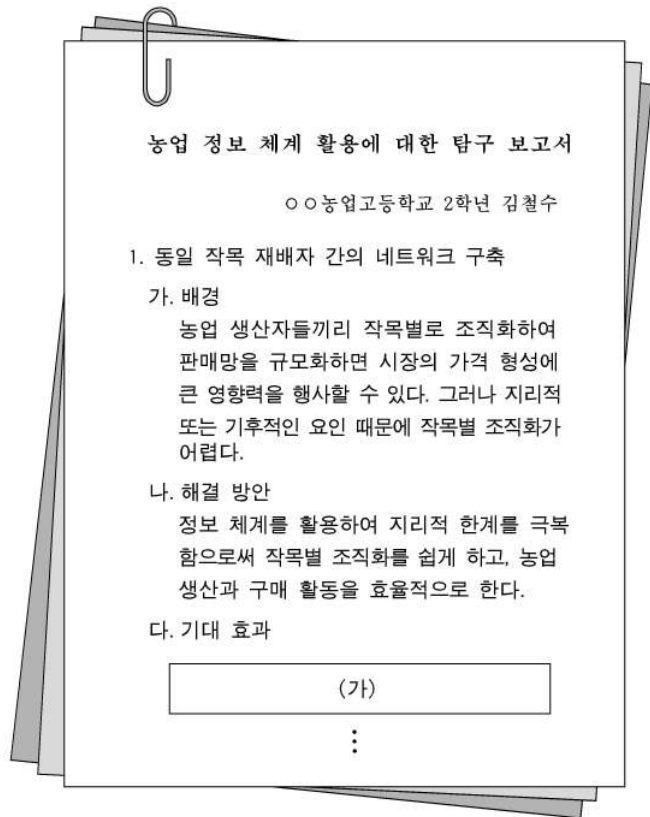
- ① 유가공 처리장
 ② 마늘 가공 센터
 ③ 미곡 종합 처리장
 ④ 농산물 전자 거래소
 ⑤ 청과물 산지 유통 시설

4. 다음은 '○○청과'의 각 지부 판매 실적을 스프레드시트(엑셀)를 이용하여 비교한 것이다. 그래프에 대한 설명으로 옳지 않은 것은? [3점]



- ① 데이터 테이블이 표시되어 있다.
 ② 시트의 일부를 선택하여 만든 것이다.
 ③ 데이터 표식이 있는 영역형 그래프이다.
 ④ 현재 시트의 [B10:E26]에 위치시킨 것이다.
 ⑤ 차트 제목, X축 제목, Y축 제목이 표시되어 있다.

5. 다음은 철수가 작성한 탐구 보고서이다.



위 (가)에 들어갈 내용으로 옳은 것을 <보기>에서 고른 것은? [3점]

<보 기>

ㄱ. 노동 생산성 저하
 ㄴ. 시장 교섭력의 증대
 ㄷ. 재배 작목의 다양화
 ㄹ. 공동 구매를 통한 자재비의 절감

- ① ㄱ, ㄴ ② ㄱ, ㄷ ③ ㄴ, ㄷ ④ ㄴ, ㄹ ⑤ ㄷ, ㄹ

6. 다음 (가)와 (나)에 해당되는 농업 자료를 <보기>에서 골라 바르게 짝지은 것은? [3점]

(가) 농장의 성격에 대한 자료는, 분석 후 산출되는 정보의 효율성이 크지 않아서 간단한 기록으로 그치는 경우가 많지만, 중요한 것이다.
 (나) 농장의 물리적 자료는 간단한 장부나 컴퓨터에 의해 쉽게 기록할 수 있고, 주로 경영 정보에 관련된 것이다.

<보 기>

ㄱ. 농장은 1995년에 설립되었다.
 ㄴ. 농장의 소재지는 경남 산청군이다.
 ㄷ. 전년도의 순수익이 오천만 원으로 기록되어 있다.
 ㄹ. 우리나라 국민은 돼지고기 부위 중에서 특히 삼겹살을 좋아한다.

- | | | |
|---|-----|-----|
| | (가) | (나) |
| ① | ㄱ | ㄴ |
| ② | ㄱ | ㄹ |
| ③ | ㄴ | ㄷ |
| ④ | ㄴ | ㄹ |
| ⑤ | ㄹ | ㄷ |

7. 다음은 농산물 전자 상거래에 관한 신문 기사이다. 이에 대한 설명으로 옳은 것을 <보기>에서 모두 고른 것은?

△△마을의 주요 재배 작목은 ‘검은 콩’과 ‘벼’이다. 지난해 1월 정보화 마을로 지정되면서 ‘검은 콩’과 ‘쌀’을 인터넷 쇼핑몰에서 직접 판매하여 가구당 평균 오천만 원 이상의 소득을 올렸다. 이 마을은 올해부터 ‘유기농 쌀’도 도시민들에게 선보일 예정이다.
 -○○신문, 2006. 5.-

<보 기>

ㄱ. 홍보, 예약 및 주문 등을 온라인으로 관리할 수 있다.
 ㄴ. 직접 시장에 나가지 않고도 농산물을 구입할 수 있다.
 ㄷ. 여러 단계의 유통 경로를 거치므로 소비자 가격이 상승한다.
 ㄹ. 배송받은 상품에 이상이 있을 때 교환 또는 환불이 불가능하다.

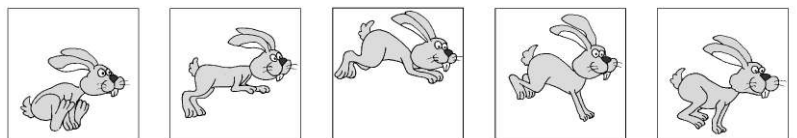
- ① ㄱ, ㄴ ② ㄱ, ㄷ ③ ㄴ, ㄹ
 ④ ㄱ, ㄷ, ㄹ ⑤ ㄴ, ㄷ, ㄹ

8. 다음은 월드 와이드 웹(WWW) 서비스의 활용에 관한 설명이다. ㉠~㉣에 해당하는 것을 바르게 짝지은 것은? [3점]

철수는 농장을 경영하는 아버지를 돕기 위해 인터넷 홈페이지를 통하여 농장을 알리기로 하였다. 이를 위하여 농장의 자랑 거리를 ㉠ 웹 문서 작성 언어를 사용하여 웹 문서로 만든 다음에 ㉡ 웹상에서 정보를 제공하는 컴퓨터로 전송하였다. 이 문서는 ㉢ 웹 문서 전송 규칙에 따라 전송되어 검색자의 화면에 농장의 각종 정보를 담은 모습으로 표시될 것이다.

- | | | | |
|---|------|--------|---------|
| | ㉠ | ㉡ | ㉢ |
| ① | HTTP | 웹 브라우저 | HTML |
| ② | HTTP | 웹 서버 | 하이퍼 텍스트 |
| ③ | HTML | 웹 서버 | HTTP |
| ④ | HTML | 웹 서버 | 하이퍼 텍스트 |
| ⑤ | HTML | 웹 브라우저 | HTTP |

9. 다음 그림 파일들을 이용하여 토끼 농장 홍보용 애니메이션 파일을 만들려고 한다. 결과물을 저장하는 데 가장 적절한 파일 형식과 그 특성을 바르게 짝지은 것은? [3점]



- | | | |
|---|-------|---|
| | 파일 형식 | 특성 |
| ① | JPG | 압축이 되지 않아 파일의 크기가 크다. |
| ② | BMP | 압축률이 높아 이미지 배포에 많이 사용된다. |
| ③ | BMP | 컴퓨터 출판용 이미지 포맷으로 많이 사용된다. |
| ④ | GIF | 파일의 크기가 작아서 홈페이지 제작에 많이 사용된다. |
| ⑤ | GIF | 그림판에서 이미지를 저장할 때 기본적으로 선택되어 있는 그래픽 파일 형식이다. |

10. 다음 신문 기사에서 △△기관이 해결하고자 하는 정보 사회의 문제점을 <보기>에서 고른 것은?

△△기관은 기존의 인터넷 중독 예방 상담 기관의 전화번호를 5월말까지 전국적으로 1375번으로 단일화하기로 하였다. 상담 센터도 대폭 확충하여 늘어나는 인터넷 중독에 적극적으로 대처해 나가기로 하였다.
-○○신문, 2006. 4.-

<보 기>
ㄱ. 컴퓨터에 중독
ㄴ. 스팸 메일의 급증
ㄷ. 현실과 괴리된 생활
ㄹ. 정보 격차로 인한 경제력 집중

- ① ㄱ, ㄴ ② ㄱ, ㄷ ③ ㄴ, ㄷ ④ ㄴ, ㄹ ⑤ ㄷ, ㄹ

11. 다음 웹 브라우저(인터넷 익스플로러)에서 A에 입력하고 '이동' 버튼을 클릭했을 때 실행되는 것을 <보기>에서 모두 고른 것은? (단, 운영체제는 윈도우 98 이라고 인터넷과 해당 서버는 정상 작동한다.) [3점]



<보 기>
ㄱ. C : ♣
ㄴ. http://www.rda.go.kr
ㄷ. http://192.245.250.2

- ① ㄱ ② ㄴ ③ ㄱ, ㄷ
④ ㄴ, ㄷ ⑤ ㄱ, ㄴ, ㄷ

12. 다음은 ○○씨가 농업 경영에 디지털 카메라를 활용한 사례이다. ㉠에 이용되는 컴퓨터의 포트와 ㉡을 수행하기 위해 직접적으로 사용되는 소프트웨어는?

○○씨는 농장에 갈 때마다 디지털 카메라를 가지고 다니면서 병충해의 증상을 발견하면 즉시 사진을 찍는다. 집에 돌아온 후에는 ㉠ 디지털 카메라를 컴퓨터에 연결하여 사진 파일을 옮긴 후, ㉡ 농촌진흥청 홈페이지에 접속하여 사이버 식물 병원의 병충해 발생 사진과 비교하고 병명을 확인하여 방제법을 알아낸다.

- ㉠ ㉡
① USB 포트 웹 브라우저
② USB 포트 스프레드시트
③ 직렬 포트 프레젠테이션
④ PS/2 포트 웹 브라우저
⑤ PS/2 포트 프레젠테이션

13. 표는 지리적 범위에 따른 컴퓨터 통신망의 특징을 정리한 것이다. (가)와 (나)에 알맞은 것을 바르게 짝지은 것은?

통신망의 종류	(가)	(나)
통신망의 범위	학교 내 또는 회사 내	도시 간 또는 국가 간
통신망의 목적	특정 사용자 간 컴퓨터와 각종 주변기기의 공유	불특정 다수 사용자 간 정보와 자원 공유
사용 예	○○농업고등학교 교내 전산망	농협중앙회 전산망

- (가) (나)
① 도시지역망(MAN) 원거리 통신망(WAN)
② 원거리 통신망(WAN) 근거리 통신망(LAN)
③ 원거리 통신망(WAN) 도시지역망(MAN)
④ 근거리 통신망(LAN) 도시지역망(MAN)
⑤ 근거리 통신망(LAN) 원거리 통신망(WAN)

14. 다음은 ○○농민교육원이 보유하고 있는 네트워크 장비 또는 장치들에 대한 설명이다. (가)~(다)에 해당하는 것을 바르게 짝지은 것은? [3점]

(가) 근거리 통신망에 연결된 컴퓨터를 서로 연결하기 위해 주로 컴퓨터의 내부에 장착하는 것이다.
(나) 컴퓨터망 선로를 통해 전달되는 신호를 증폭하는 것이다.
(다) 서로 다른 기종 간의 컴퓨터망을 연결하며, 여러 가지 프로토콜에서 전송되는 패킷을 받아들일 수 있다.

- (가) (나) (다)
① 라우터 리피터 랜 카드
② 리피터 랜 카드 라우터
③ 리피터 라우터 랜 카드
④ 랜 카드 리피터 라우터
⑤ 랜 카드 라우터 리피터

15. 다음은 데이터베이스 프로그램(액세스)으로 만든 ○○오이 작목반의 비상연락망이다. 이에 대한 설명으로 옳은 것은? [3점]

번호	농장주	성 별	농장 전화번호	휴대폰 번호
1	구영희	여	745-1234	011-123-1234
2	김철수	남	740-7890	016-091-0981
3	홍길동	남	740-8769	017-001-0005
4	박영순	여	745-2365	018-002-1111

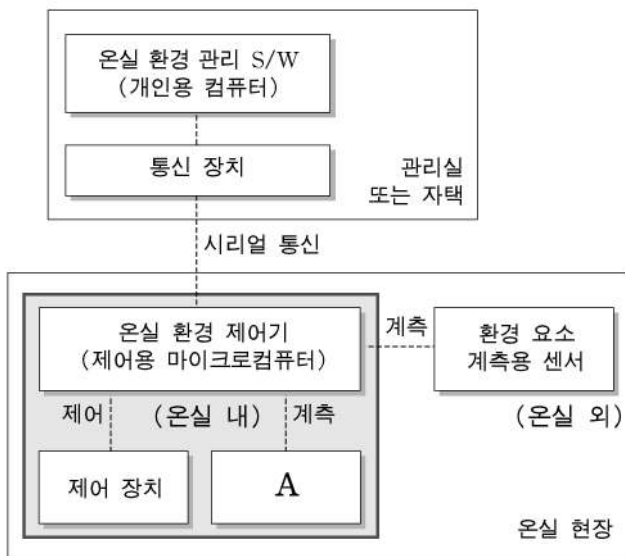
- ① 번호는 자동으로 생성된다.
② 레코드명은 비상연락망이다.
③ 필드는 모두 4개 만들어졌다.
④ 입력된 레코드는 모두 5개이다.
⑤ 파일명은 '비상연락망.mdb'로 자동 생성된다.

16. 다음 글에서 밑줄 친 내용을 가능하게 해주는 장치로 적절한 것은?

대규모 육계 사육 농가의 경우, 주기적인 육안 관찰이 어려워 전염병 발생에 신속히 대처하지 못한 경우가 있다. ○○대학교 △△학과는 이 문제를 해결하기 위하여 무선 원격 감시 시스템을 개발하였다. 시스템 개발자는 정상적인 닭은 활발하게 움직이지만 비정상적인 닭은 거의 움직이지 않는다는 사실에 착안하여 닭의 활동을 계사로부터 떨어진 자택에서도 관찰할 수 있게 하여 전염병 발생 가능성을 인지하도록 하였다.

- ① 서모스탯 ② 로드 셀 ③ 온도 센서
- ④ 습도 센서 ⑤ CCD 카메라

17. 그림은 온실 환경 제어시스템의 구성도이다. A에 해당되는 센서들을 <보기>에서 고른 것은?



<보 기>
 ㉠. 광 센서 ㉡. 강우 센서 ㉢. 풍향 센서
 ㉣. 온·습도 센서 ㉤. 이산화탄소 센서

- ① ㉠, ㉡, ㉢ ② ㉠, ㉢, ㉤ ③ ㉠, ㉣, ㉤
- ④ ㉡, ㉢, ㉣ ⑤ ㉡, ㉣, ㉤

18. 다음 글을 읽고 국내 산지 유통 센터의 선별 및 포장 시설 조업도를 향상시킬 수 있는 방안을 <보기>에서 고른 것은? [3점]

시설의 조업도는 가동 기간 동안 이론적 처리 능력에 대한 실제 처리 능력의 비율로서, 시설 활용의 효율성을 판단하는 지표로 사용된다. 최근 국내 산지 유통 센터의 선별 및 포장 시설 조업도가 일본에 비해 낮은 것으로 나타나 이를 향상시키는 것이 현안으로 대두되고 있다.
 대부분의 국내 산지 유통 센터에서는 반입되는 농산물의 불균일성, 작업 중 휴식 시간, 작업 대기 시간, 기계 고장에 따른 정지 시간 등의 요인 때문에 조업도가 떨어지고 있다.

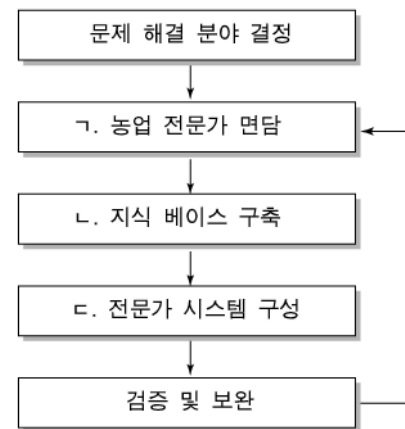
<보 기>
 ㉠. 선별 시설의 확장 ㉡. 산지 개별 출하 유도
 ㉢. 작업 기계의 정기적 점검 ㉣. 규격화된 농산물 생산의 권장

- ① ㉠, ㉢ ② ㉠, ㉣ ③ ㉡, ㉢
- ④ ㉡, ㉣ ⑤ ㉢, ㉣

19. 다음은 농업 전문가 시스템의 개발 단계에 대한 설명이다.

(가) 관련 분야의 저작물을 통한 전문적인 지식 및 농업 전문가의 경험을 조사하는 단계이다.
 (나) 추론 엔진부와 인터페이스 등의 지원 환경을 구비하고 있는 지식 관리 언어 등의 개발 도구를 이용하는 단계이다.

위 (가)와 (나)에 해당하는 단계를 그림에서 골라 바르게 짝 지은 것은? [3점]



- | | | |
|---|-----|-----|
| | (가) | (나) |
| ① | ㉠ | ㉡ |
| ② | ㉠ | ㉢ |
| ③ | ㉡ | ㉠ |
| ④ | ㉡ | ㉢ |
| ⑤ | ㉢ | ㉡ |

20. 다음 신문 기사를 읽고 컴퓨터 사용자가 취해야 할 조치로 옳은 것을 <보기>에서 모두 고른 것은?

최근 조사에 따르면 보안 프로그램이 없는 개인용 컴퓨터(PC)는 인터넷에 접속할 때 웜이나 바이러스 등 악성 코드에 매우 쉽게 감염된다고 한다.
 악성 코드의 주공격 대상은 PC이다. 요즘에 PC에서 인터넷 뱅킹을 하거나 사이버 주식 거래, 온라인 쇼핑을 하는 네티즌들이 늘면서 PC 사용자의 신용카드 번호나 비밀번호, 은행 계좌번호 등 금융 정보를 캐려는 피싱과 스파이웨어 등의 악성 코드가 많이 유포되고 있다.
 -○○신문, 2006. 4.-

<보 기>
 ㉠. 백신 프로그램을 자주 업데이트한다.
 ㉡. 전자 상거래 사이트를 이용하지 않는다.
 ㉢. 중요한 자료를 백업하여 별도 저장한다.
 ㉣. 디스크 조각 모음을 주기적으로 실시한다.

- ① ㉠, ㉡ ② ㉠, ㉢ ③ ㉢, ㉣
- ④ ㉠, ㉡, ㉣ ⑤ ㉡, ㉢, ㉣

* 확인 사항
 ◦ 답안지의 해당란에 필요한 내용을 정확히 기입(표기)했는지 확인 하시오.