

제 4 교시

직업탐구 영역(농업 기초 기술)

성명  수험 번호

- 자신이 선택한 과목의 문제지인지 확인하시오.
- 문제지에 성명과 수험 번호를 정확히 써 넣으시오.
- 답안지에 성명과 수험 번호를 써 넣고, 또 수험 번호와 답을 정확히 표시하시오.
- 과목을 선택한 순서대로 풀고, 답은 답안지의 '제1선택'란에서부터 차례대로 표시하시오.
- 문항에 따라 배점이 다르니, 각 물음의 끝에 표시된 배점을 참고하시오. 3점 문항에만 점수가 표시되어 있습니다. 점수 표시가 없는 문항은 모두 2점입니다.

1. 다음 비료에 대한 설명으로 옳은 것을 <보기>에서 고른 것은?



<보 기>  
 가. 토양 소독 및 개량에 효과가 크다.  
 나. 미량원소를 공급하기 위한 것이다.  
 다. 비료의 3요소를 공급하기 위한 것이다.  
 리. 식물 생육에 필요한 필수 원소에 포함된다.

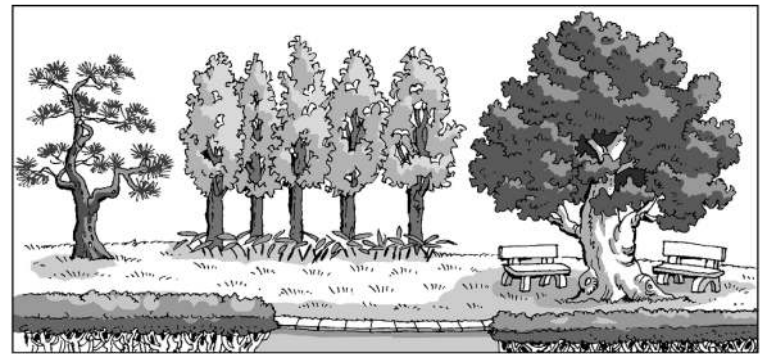
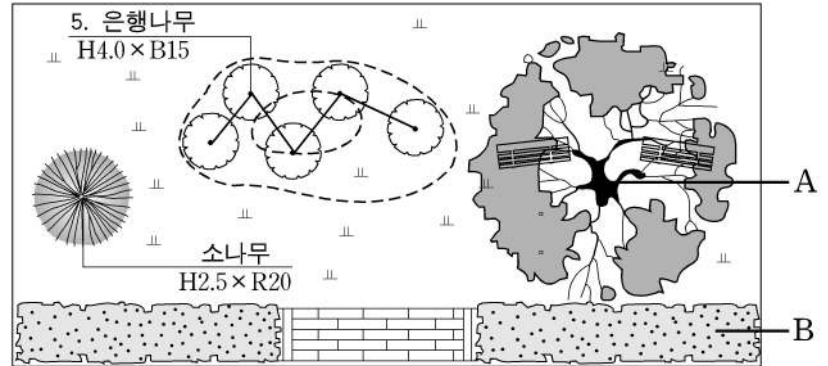
- ① 가, 나      ② 가, 다      ③ 나, 다  
 ④ 나, 리      ⑤ 다, 리

2. 다음은 과수원을 경영하는 가족의 대화 장면이다. 대화 내용에 모두 해당하는 과수의 번식 방법으로 가장 알맞은 것은?



- ① 꺾꽂이      ② 접붙이기      ③ 문어떼기  
 ④ 종자번식      ⑤ 조직배양

3. 다음은 식재 평면도와 입면도이다. A와 B에 알맞은 수종을 <보기>에서 골라 바르게 짝지은 것은?



<보 기>  
 가. 등나무      나. 회양목  
 다. 느티나무      리. 눈향나무

- |   | A | B |
|---|---|---|
| ① | 가 | 나 |
| ② | 다 | 가 |
| ③ | 다 | 나 |
| ④ | 리 | 가 |
| ⑤ | 리 | 다 |

4. 다음은 과수의 특성을 구분한 것이다. (가)와 (나)에 해당하는 과수명을 바르게 짝지은 것은?

| 구분 \ 과수명 | ( 가 )  | ( 나 )  |
|----------|--------|--------|
| 수형       | 방추형    | 평덕형    |
| 수분수      | 20% 식재 | 필요 없음  |
| 결과 습성    | 3년생 가지 | 1년생 가지 |
| 열매 유형    | 인과류    | 장과류    |

- |   | (가) | (나) |
|---|-----|-----|
| ① | 배   | 사과  |
| ② | 배   | 복숭아 |
| ③ | 사과  | 복숭아 |
| ④ | 사과  | 포도  |
| ⑤ | 복숭아 | 포도  |

5. 다음은 실험·실습 보고서 작성 요령에 대한 대화 내용이다. 바르게 발표한 학생을 고른 것은? [3점]

선생님 : 지난 시간에 실험·실습 보고서 작성 요령에 관한 조사를 과제로 주었는데 각자 조사해 온 내용을 발표해 보세요.  
 민 기 : 제목은 실험·실습의 내용을 나타낼 수 있도록 자세하게 서술형으로 작성해야 합니다.  
 지 선 : 목적은 실험·실습을 통하여 배우고자 하는 내용을 명확하게 기록해야 합니다.  
 정 현 : 재료 및 기구는 실험·실습에 사용한 모든 재료 및 기구들의 필요한 규격과 수량을 자세히 기록해야 합니다.  
 학 수 : 관찰 및 측정 결과는 실험과정의 느낌이나 소감을 세히 정리하여 기록해야 합니다.

- ① 민기, 지선      ② 민기, 학수      ③ 지선, 정현
- ④ 지선, 학수      ⑤ 정현, 학수

6. 그림은 병아리 고르기 실습 장면이다. 건강한 병아리를 고른 학생은? [3점]



- ① 윤호, 민아      ② 민아, 경수      ③ 윤호, 경수
- ④ 윤호, 현정      ⑤ 현정, 경수

7. 다음 내용에 알맞은 작물을 <보기>에서 고른 것은? [3점]

최근 국제 유가는 배럴당 70달러를 넘어섰고 100달러까지 달할 것이라고 합니다. 미국이나 브라질 등에서는 작물에서 알코올을 추출하여 자동차의 대체 에너지로 일부 사용하고 있으며, 이는 계속 증가할 전망입니다. 이제 우리나라도 이 분야에 관심을 가지고 대체 에너지 개발에 효율적으로 이용할 수 있는 작물을 연구해 볼 필요가 있겠습니다.  
 -○○뉴스, 2006. 4.-

<보 기>  
 가. 고구마                      나. 옥수수  
 다. 토마토                      라. 고추냉이

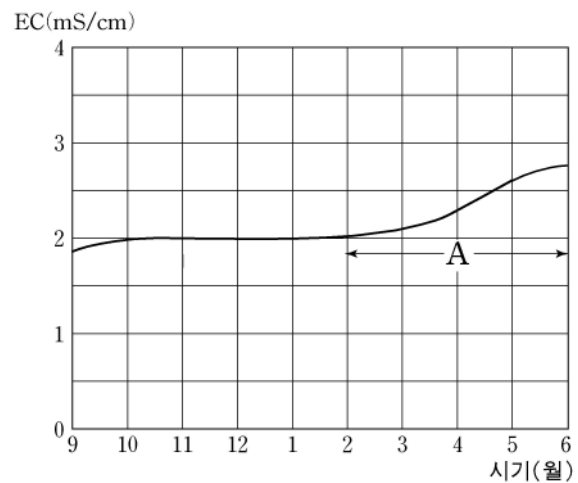
- ① 가, 나              ② 가, 다              ③ 나, 다
- ④ 나, 라              ⑤ 다, 리

8. 그림은 동력 경운기를 운행하는 중에 일어난 사례이다. 이러한 상황이 발생할 수 있는 원인으로 가장 알맞은 것은? [3점]



- ① 트레일러 브레이크를 밟았기 때문이다.
- ② 조속 레버를 조절하여 속도를 줄였기 때문이다.
- ③ 트레일러와 기관부의 연결이 잘 되지 않았기 때문이다.
- ④ 주행 중 주 클러치 레버를 잡아당겨 정지시켰기 때문이다.
- ⑤ 내리막길에서 오른쪽 조향 클러치 레버를 잡았기 때문이다.

9. 그래프는 한 작기 동안 토마토를 재배하면서 일정한 수준의 전기 전도도(EC)를 가진 양액을 공급한 후 배출된 양액의 EC를 조사한 것이다.



위 A 영역의 원인과 대책에 대한 설명으로 옳은 것을 <보기>에서 고른 것은? [3점]

<보 기>  
 가. 양액의 공급량을 줄여 주도록 권장해야 한다.  
 나. 양액의 EC를 낮추어 주도록 권장해야 한다.  
 다. 배출액의 무기 원소 농도가 증가했기 때문이다.  
 라. 작물에 의한 무기 원소의 흡수가 증가했기 때문이다.

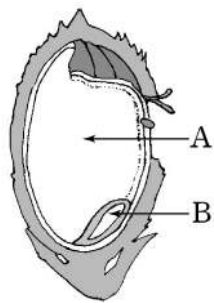
- ① 가, 나              ② 가, 다              ③ 나, 다
- ④ 나, 라              ⑤ 다, 리

10. 다음은 농약에 관한 수업 내용이다. 학생들의 발표 내용에 알맞은 농약의 종류는?



- ① 보조제
- ② 살균제
- ③ 살비제
- ④ 살충제
- ⑤ 제초제

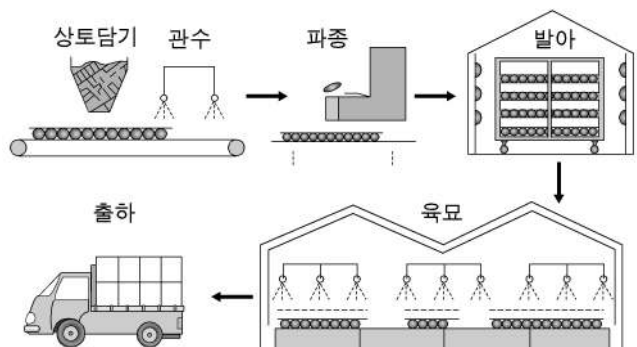
11. 다음은 벼씨의 형태를 나타낸 모식도이다. A와 B에 대한 설명으로 옳은 것을 <보기>에서 고른 것은?



- <보 기>
- ㉠. A는 2배체로 배(씨눈)라고 한다.
  - ㉡. A는 응핵(정핵)과 극핵이 수정된 것이다.
  - ㉢. B는 배유(씨젓)라고 한다.
  - ㉣. B는 싹과 뿌리로 발달한다.

- ① ㉠, ㉡
- ② ㉠, ㉢
- ③ ㉡, ㉣
- ④ ㉢, ㉣
- ⑤ ㉡, ㉣

12. 그림은 어떤 육묘 과정을 나타낸 것이다. 관행 육묘 방법과 비교하여 이 방법의 특징으로 알맞은 것을 <보기>에서 고른 것은?



- <보 기>
- ㉠. 노동 집약적이다.
  - ㉡. 자동화가 가능하다.
  - ㉢. 묘의 규격화가 쉽다.
  - ㉣. 관리의 효율성이 낮다.

- ① ㉠, ㉡
- ② ㉠, ㉢
- ③ ㉡, ㉣
- ④ ㉢, ㉣
- ⑤ ㉡, ㉣

13. 다음 내용에 알맞은 꽃의 종류를 <보기>에서 옳게 고른 것은?

현장 체험 학습을 다녀와서...  
1학년 5반 ○○○  
2005년 10월 24일, 학교에서 □□공원으로 현장 체험 학습을 갔었다. 입구에 들어서자 화단에 아름답게 핀 꽃들이 우리를 반갑게 맞아 주었다. 우리는 동심으로 돌아가 아름다운 모습을 사진 속에 담으며 즐거운 시간을 보냈다. 청명한 가을 하늘은 유난히도 아름다워 보였다. <이하 생략>

- <보 기>
- ㉠. 국화
  - ㉡. 팬지
  - ㉢. 샬비어
  - ㉣. 수선화

- ① ㉠, ㉡
- ② ㉠, ㉢
- ③ ㉡, ㉣
- ④ ㉢, ㉣
- ⑤ ㉡, ㉣

14. 다음 내용에 해당하는 가축의 전염병으로 옳은 것은? [3점]

최근 △△지역 4개의 농가에서 한우 36두가 이 병에 감염되어, 사육중인 한우 180두를 모두 도살한 후 매몰 또는 소각한 사태가 발생하여, 축산 농가들이 예의 주시하며 자구책 마련에 비상이 걸렸다.  
농림부 관계자에 따르면 이 병은 오염된 사료, 물, 볏짚 등을 섭취하거나 피부의 상처, 결막 등으로 균이 침투할 때 감염되고, 소의 경우 유산과 조산, 불임증, 유방염, 생식기 관 및 태막에 염증이 나타난다고 한다.  
이 병은 전염성 유산증이라고도 하는데, 돼지, 염소, 개 등의 가축에도 발병하며 사람에게도 감염될 수 있어 특별한 주의가 요구된다.  
-○○신문, 2006. 4.-

- ① 고창증
- ② 탄저병
- ③ 콜레라
- ④ 뉴캐슬병
- ⑤ 브루셀라병

15. 그림의 동그라미 안과 같은 병징이 장미에 나타났다. 이 병의 병명, 병원체 및 예방법을 바르게 짝지은 것은? [3점]



- | 병명      | 병원체  | 예방법     |
|---------|------|---------|
| ① 더덩이병  | 세균   | 질레에 눈접  |
| ② 더덩이병  | 곰팡이  | 해당화에 눈접 |
| ③ 뿌리혹병  | 세균   | 질레에 눈접  |
| ④ 뿌리혹병  | 곰팡이  | 해당화에 맞접 |
| ⑤ 뿌리썩음병 | 바이러스 | 질레에 맞접  |

