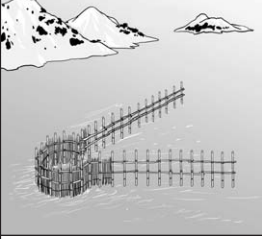
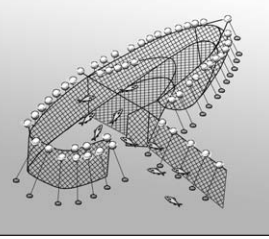


6. 다음 조사 보고서에 나타난 두 어업의 공통점으로 옳은 것을 <보기>에서 고른 것은? [3점]

조사 보고서		
3학년 1반 ○○○		
제목	연근해 승선 실습 중 관찰한 두 어구와 어업의 특성	
조사 일자	2012년 6월 11일~18일	
어구 형태		
어획 방법	어군이 강한 조류에 떠밀려 그물에 들어가게 하여 어획	어군의 자연적인 이동 통로를 차단하여, 그물로 유도한 후 어획
주 대상 어종	멸치	방어

— <보기> —

ㄱ. 합정 어업이다.
 ㄴ. 미끼를 사용한다.
 ㄷ. 주로 서해안에서 조업이 이루어진다.
 ㄹ. 끌그물 어업보다 어획물의 손상이 적다.

- ① ㄱ, ㄴ ② ㄱ, ㄹ ③ ㄴ, ㄷ ④ ㄴ, ㄹ ⑤ ㄷ, ㄹ

7. 다음 창업 계획서의 양식 어업에 관한 내용으로 옳은 것을 <보기>에서 고른 것은? [3점]

창업 계획서	
창업자	전남 ○○군 △△어촌계
사업명	채룡 수하식 피조개 양식 어업
사업 배경	<ul style="list-style-type: none"> 여름철 고수온기에 피조개 양식장에서 대량 폐사가 빈번하게 발생함. 피조개의 바닥 양식에 대한 고정 관념에서 벗어나 방향 전환 모색 새로운 양식 방법으로 채룡 수하식을 도입하고자 함.
입지 여건	수심이 깊은 인근 해역의 기존 채룡 수하식 양식장 시설 재활용

— <보기> —

ㄱ. 기존 양식장을 활용하므로 시설비를 절감할 수 있다.
 ㄴ. 바닥 양식보다 바다를 더 입체적으로 이용할 수 있다.
 ㄷ. 관찰 행정 관청으로부터 신고필증을 받아야 어업 행위를 할 수 있다.
 ㄹ. 일반적으로 금지된 어업을 특정인에게 해제하여 주는 어업에 속한다.

- ① ㄱ, ㄴ ② ㄱ, ㄹ ③ ㄴ, ㄷ ④ ㄴ, ㄹ ⑤ ㄷ, ㄹ

8. 다음 글의 식중독 원인 독소 (가)에 대한 설명으로 옳은 것을 <보기>에서 고른 것은?

지난 3월 말 우리나라 남해안에 [가]이/가 올해 처음으로 발생하였다. 5월 초에는 ○○시 연안의 진주담치에서 허용 기준치의 약 150배에 달하는 양이 검출되기도 했다. 이 독소는 다량 섭취하면 근육 마비, 언어 장애 등의 증세를 일으킨다.
 본원이 6월 중순 각 지방 자치 단체와 합동으로 조사한 결과가 이 독소는 우리나라 연안에서 소멸된 것으로 나타났다.
 — 국립수산물과학원, 「2012년 6월 보도 자료」 —

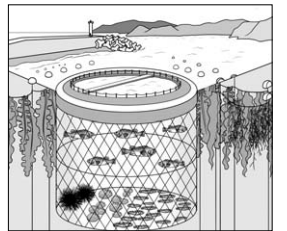
— <보기> —

ㄱ. 민물로 세척하면 소멸된다.
 ㄴ. 굴이나 바지락에서도 검출된다.
 ㄷ. 해양 유독 식물 플랑크톤에 의해 생성된다.
 ㄹ. 어패류에 의한 식중독 발병 원인의 90% 이상을 차지한다.

- ① ㄱ, ㄴ ② ㄱ, ㄷ ③ ㄴ, ㄷ ④ ㄴ, ㄹ ⑤ ㄷ, ㄹ

9. 다음 내용의 양식 시설에 대한 설명으로 옳은 것을 <보기>에서 고른 것은? [3점]

친환경 양식 방법인 다영양 입체 양식(IMTA) 현장 적용 시험이 강원도에서 이루어지고 있다. △△연구소는 지름 20m의 원형 가두리를 설치하여 IMTA 시험 연구에 들어갔다. 이 방법을 사용하면 물고기가 섭취하지 않고 남은 사료 찌꺼기와 배출한 배설물 중 유기물은 해삼의 먹이가 되고, 분해된 용존 무기물은 해조류에게 이용된다. 따라서 환경 오염이 줄고, 경제성도 높아질 것으로 기대된다.
 — 『○○지』, 2012년 5월호 —

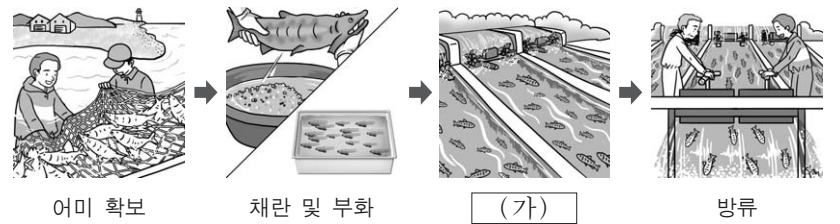


— <보기> —

ㄱ. 여러 종을 복합적으로 양식한다.
 ㄴ. 사육수를 정화하여 다시 사용한다.
 ㄷ. 파도에 견딜 수 있는 구조를 지녀야 한다.
 ㄹ. 순환 여과식에 비해 양식 환경을 조절하기 쉽다.

- ① ㄱ, ㄴ ② ㄱ, ㄷ ③ ㄴ, ㄷ ④ ㄴ, ㄹ ⑤ ㄷ, ㄹ

10. 다음은 연어의 인공 종묘 생산 과정을 나타낸 것이다. (가) 단계에 필요한 작업으로 옳은 것을 <보기>에서 고른 것은?



— <보기> —

ㄱ. 산란장을 확보한다. ㄴ. 사육조를 청소한다.
 ㄷ. 미수정란을 제거한다. ㄹ. 배합 사료를 공급한다.

- ① ㄱ, ㄴ ② ㄱ, ㄷ ③ ㄴ, ㄷ ④ ㄴ, ㄹ ⑤ ㄷ, ㄹ

11. 다음 보고서의 실습 내용에 대한 설명으로 옳은 것만을 <보기>에서 있는 대로 고른 것은? [3점]

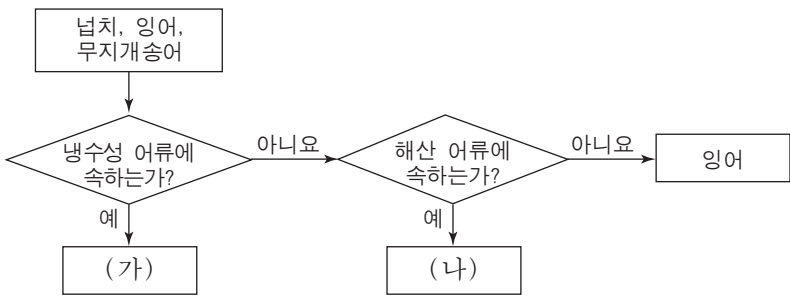
실습 보고서			
제 목	레토르트 식품 제조	제출자	3학년 ○○○
목 표	백합죽 레토르트 식품을 제조할 수 있다.		
실습 재료 및 기구	쌀, 백합, 당근, 소금, 칼, 도마, 파우치, 포장기, 레토르트		
실습 방법	1. 식재료를 조리하여 백합죽을 만든다. 2. 백합죽을 파우치에 넣는다. 3. 포장기로 밀봉한다. 4. 레토르트로 가열·냉각한다.		

— <보기> —

ㄱ. 사용한 포장기는 이중 밀봉기이다.
 ㄴ. 파우치의 재질은 내열성 복합 필름이다.
 ㄷ. 냉각 시 품질 변화를 예방하기 위해 서서히 온도를 낮춘다.

- ① ㄱ ② ㄴ ③ ㄱ, ㄷ ④ ㄴ, ㄷ ⑤ ㄱ, ㄴ, ㄷ

12. 다음 (가), (나)에 대한 설명으로 옳은 것을 <보기>에서 고른 것은?

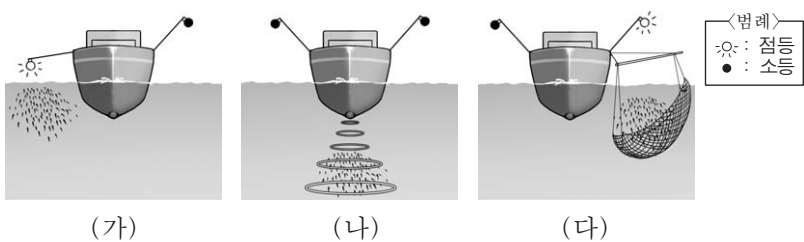


— <보기> —

ㄱ. (가)는 주로 유수식으로 양식한다.
 ㄴ. (나)는 백색육 어류이다.
 ㄷ. (가)는 강하성, (나)는 소하성 어류이다.
 ㄹ. (가)와 (나)는 초식성이다.

- ① ㄱ, ㄴ ② ㄱ, ㄹ ③ ㄴ, ㄷ ④ ㄴ, ㄹ ⑤ ㄷ, ㄹ

13. 그림은 낚치 봉수망 어업의 어로 과정을 순서에 관계없이 나타낸 것이다. (가)~(다)에 관한 설명으로 옳은 것을 <보기>에서 고른 것은? [3점]



— <보기> —

ㄱ. (가)는 집어 방법 중 구집에 속한다.
 ㄴ. (나)는 어군 탐색 단계이다.
 ㄷ. (다)에는 네트 존데가 사용된다.
 ㄹ. (나) → (가) → (다)의 순서로 조업한다.

- ① ㄱ, ㄴ ② ㄱ, ㄷ ③ ㄴ, ㄷ ④ ㄴ, ㄹ ⑤ ㄷ, ㄹ

14. 다음 기사의 (가), (나)에 대한 설명으로 옳은 것을 <보기>에서 고른 것은?

(주)△△수산 A 사장은 24살의 꿈 많던 청년 시절, 바다를 삶의 무대로 선택했다. A 사장은 참치 (가) 어선의 항해사로 인도양에서 조업을 시작하였는데, 미끼로 낚치를 낚아 3,000여 개를 투승한 후, 다시 양승하는 작업을 반복하였다. 한편, 다른 입사 동기들은 북태평양에서 전개판을 사용한 그물 어구로 명태를 잡는 (나) 어선에서 근무하는 것을 선호하였는데, 조업 기간이 참치 어선의 1/4 정도로 짧았기 때문이다. 그렇지만 A 사장은 한 우물만 판 결과 3년 만에 참치 어선의 선장이 되었고, 결국 회사의 최고 경영자(CEO) 자리에 오르게 되었다.

— 『○○지』, 2012년 6월호 —

— <보기> —

ㄱ. (가) 어구는 모릿줄에 여러 개의 아릿줄이 달려 있다.
 ㄴ. (나)는 어로 작업에 짐줄을 이용한다.
 ㄷ. (나)는 (가)보다 적극적인 어법이다.
 ㄹ. (가)와 (나)는 걸그물 어법에 속한다.

- ① ㄱ, ㄴ ② ㄱ, ㄷ ③ ㄴ, ㄷ ④ ㄴ, ㄹ ⑤ ㄷ, ㄹ

15. 다음 인터넷 게시판의 Q&A 에서 (가) 관리 제도에 대한 설명으로 옳은 것을 <보기>에서 고른 것은? [3점]

— <보기> —

ㄱ. 고도 회유성 어종을 대상으로 한다.
 ㄴ. 수산 자원의 지속 가능한 개발을 위한 제도이다.
 ㄷ. 내수면 양식 어업 생산량 증대를 주목적으로 한다.
 ㄹ. 과학적인 자원 조사 체계 구축이 선행되어야 한다.

- ① ㄱ, ㄴ ② ㄱ, ㄹ ③ ㄴ, ㄷ ④ ㄴ, ㄹ ⑤ ㄷ, ㄹ

16. 표는 서로 다른 두 수조에서의 넙치 사육 결과를 정리한 것이다. 수조 A와 비교한 B에 대한 설명으로 옳은 것을 <보기>에서 고른 것은? (단, 사육수는 수조 용량의 80%를 유지하고, 사육 기간과 수확 시 넙치의 개체 수는 같으며, 동일한 사료를 공급한다.) [3점]

수조	수조 용량 (m³)	초기 치어량 (kg)	사료 투입량 (kg)	수확량 (kg)
A	100	100 (100g × 1,000마리)	200	200
B	130	100 (100g × 1,000마리)	150	200

— <보기> —

ㄱ. 사료 계수가 높다. ㄴ. 사육 밀도가 높다.
 ㄷ. 사료 효율이 높다. ㄹ. 사료 비용이 적게 든다.

- ① ㄱ, ㄴ ② ㄱ, ㄹ ③ ㄴ, ㄷ ④ ㄴ, ㄹ ⑤ ㄷ, ㄹ

17. 다음 기사의 (가)에 대한 설명으로 옳은 것을 <보기>에서 고른 것은?

1995년 이후 (가) 이/가 해마다 우리나라 연안에서 적조를 일으켜 어류에 많은 피해를 입히고 있다. 대량 번식 시 세포 자체 내 점액질을 다량 분비하여 어류의 아가미를 막아 질식사시키거나, 물의 점도를 높여 유영 능력이 약한 치어들을 사망하게 한다. 그러나 발상을 전환하면 해로운 것도 이로울 것으로 바꿀 수 있다. 그 이유는 이 생물이 지니고 있는 EPA와 DHA같은 오메가3 지방산을 추출해 웰빙 식품으로 개발하는 연구가 현재 활발히 진행되고 있기 때문이다.
 - ○○신문, 2011년 11월 24일자 -

— <보기> —

ㄱ. 유광층에 주로 서식한다.
 ㄴ. 유영 능력이 없어 부유 생활을 한다.
 ㄷ. 해양 생태계의 최고 영양 단계에 속한다.
 ㄹ. 유기물을 분해하여 무기물로 환원시킨다.

- ① ㄱ, ㄴ ② ㄱ, ㄹ ③ ㄴ, ㄷ ④ ㄴ, ㄹ ⑤ ㄷ, ㄹ

18. 다음 퍼즐에서 A, B에 해당하는 글자를 AB 순으로 배열한 용어의 어체 길이 측정 범위로 옳은 것은?

1) A		2) 사	
		류	
	3) 성		
4) B			

<가로 열쇠>
 1) 표본 조사와는 달리 모든 조사 대상의 자료를 집계하는 통계 조사법
 4) 수산 생물을 포획 또는 채취하는 어업 활동이 이루어지는 장소

<세로 열쇠>
 2) 조석에 의한 해수의 수평 흐름
 3) 자원량 변동 요인에 속하며, 자원으로 가입한 개체가 시간이 지남에 따라 체중이 증가하는 것

- ① 몸통 길이 ② 이마뿔 길이
 ③ 머리에서 가슴 끝까지 ④ 입 끝에서 꼬리 끝까지
 ⑤ 입 끝에서 아가미 끝까지

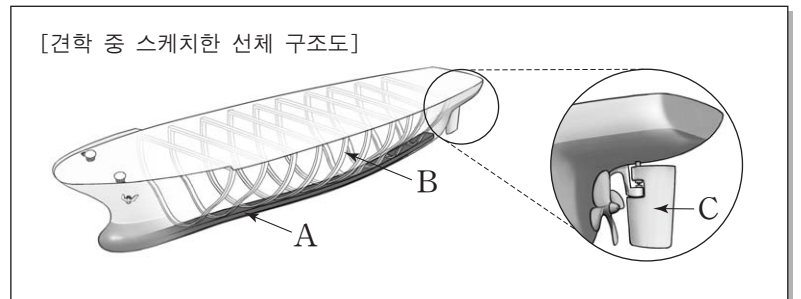
19. 다음 조사 보고서의 선체 구조물 (가)~(다)에 해당하는 것을 선체 구조도의 A~C에서 고른 것은?

조사 보고서

3학년 ○○○

- 제 목 : 선체 구조와 역할 알아보기
- 조사 목적 : 조선소 견학 시 선체 구조를 쉽게 이해하기 위한 사전 자료 조사
- 사전 조사 내용

선체 구조물	역 할
(가)	선체의 좌우 현측을 구성하는 골격으로, 선박의 바깥 모양을 이루는 뼈대가 된다.
(나)	선수에서 선미까지 선저 중앙에 길이 방향으로 설치된 선체의 기본 골격으로, 사람의 등뼈 역할을 한다.
(다)	선체의 진행 방향을 유지 및 선회시키며, 선미재에 의해 지지된다.



- | | | | | | |
|-----|-----|-----|-----|-----|-----|
| (가) | (나) | (다) | (가) | (나) | (다) |
| ① A | B | C | ② A | C | B |
| ③ B | A | C | ④ B | C | A |
| ⑤ C | A | B | | | |

20. 다음 기사를 통해 알 수 있는 수산물 유통의 특징에 대한 설명으로 적절한 것을 <보기>에서 고른 것은? [3점]

국내 굴지의 수산 기업 □□수산이 소셜 커머스 △△샵과 본격적인 수산물 공급 협약을 맺었다. 두 기업은 수산물 유통 분야의 전략적 협력을 위한 양해각서(MOU)를 체결하여 공동 브랜드인 '24시 □□고등어'를 출시하였다. □□수산이 직접 어획하여 우수한 품질의 수산물을 공급하고, △△샵이 인터넷을 통해 판로를 제공함으로써 소비자는 당일 새벽 산지에서 어획한 고등어를 시중보다 30% 이상 저렴하게 24시간 내에 가정에서 받아볼 수 있게 되었다.
 - ○○신문, 2011년 11월 20일자 -

— <보기> —

ㄱ. 유통 경로가 단축된다.
 ㄴ. 수협 위탁 판매 방식이다.
 ㄷ. 수산물의 선도 유지가 용이하다.
 ㄹ. 유통 단계에서 중도매인이 매매를 중개한다.

- ① ㄱ, ㄴ ② ㄱ, ㄷ ③ ㄴ, ㄷ ④ ㄴ, ㄹ ⑤ ㄷ, ㄹ

* 확인 사항
 ○ 답안지의 해당란에 필요한 내용을 정확히 기입(표기)했는지 확인 하시오.