

5. 다음 사례에 나타난 공업의 특징으로 옳은 것을 <보기>에서 고른 것은?


○○기업은 이라크에 대규모 신도시 개발 사업을 수주하여 국내 협력 업체들과 함께 진출할 계획을 가지고 있다. 이를 통해 수십 개 중소기업들과 동반 성장할 수 있을 것으로 예상된다. 또한 중동 지역의 사막 관통 고속도로 및 교량 확충 사업 등 관련 프로젝트를 추진하고 있다.

- <보기>—
- ㄱ. 사회 간접 자본을 확충하는 공업이다.
 - ㄴ. 경기 활성화 및 고용 증대 효과가 크다.
 - ㄷ. 가전제품에 비해 제품의 생산 주기가 짧다.
 - ㄹ. 주요 산업에 기초 소재를 제공하는 공업이다.

- ① ㄱ, ㄴ ② ㄱ, ㄹ ③ ㄴ, ㄷ ④ ㄴ, ㄹ ⑤ ㄷ, ㄹ

6. 다음 사례에 나타난 산업 단지에 대한 설명으로 옳은 것만을 <보기>에서 있는 대로 고른 것은?

△△지역은 특급 호텔, 컨벤션 센터 등 비즈니스에 필요한 다양한 시설과 전력, 가스 등의 공급을 위한 기반시설이 구비된 벤처 기업 전용 산업 단지이다. 이곳은 국제공항과 항만 시설 및 대도시가 가깝고 풍부한 고급 인력과 부대 조건을 갖추고 있어 바이오, IT 등 여러 분야의 벤처 기업이 입주하고 있다.



- <보기>—
- ㄱ. 노동력 확보에 유리하다.
 - ㄴ. 산업 단지에 입주하는 기업은 세금 혜택을 받을 수 있다.
 - ㄷ. 공업의 입지 조건 중 '경제적 입지 조건'이 갖추어져 있다.

- ① ㄱ ② ㄴ ③ ㄱ, ㄷ ④ ㄴ, ㄷ ⑤ ㄱ, ㄴ, ㄷ

7. 다음 (가), (나)의 환경오염 사례에 대한 설명으로 옳은 것을 <보기>에서 고른 것은? [3점]

(가) ○○도는 폐 광산 주변 지역의 중금속 오염 실태를 조사한 결과 토양 및 하천에서 기준치 이상의 카드뮴이 검출되었다고 발표하였다.

(나) △△시는 여름철 장마 기간 동안 하천으로 가축 분뇨를 무단 방류하는 사육 농가가 있다는 제보를 받고 집중 단속을 벌여 과태료를 부과하였다.

- <보기>—
- ㄱ. (가)의 오염 물질은 매립하여 처리해야 한다.
 - ㄴ. (가)의 오염 물질은 미나마타병의 원인이 된다.
 - ㄷ. (나)의 오염 물질로 하천에서 부영양화가 발생할 수 있다.
 - ㄹ. (나)의 오염 물질은 용존 산소량(DO) 감소의 원인이 될 수 있다.

- ① ㄱ, ㄴ ② ㄱ, ㄷ ③ ㄴ, ㄷ ④ ㄴ, ㄹ ⑤ ㄷ, ㄹ

8. 다음은 기업의 인력 채용 공고문 중 일부이다. ○○기업이 원하는 채용 조건에 대한 설명으로 옳은 것을 <보기>에서 고른 것은?

○○기업 직원 채용 공고

◆ 당사는 금형 제작 전문 기업으로 직원을 아래와 같이 모집합니다.

1. 채용 분야 및 인원: 가공 분야 ○명
2. 업무 관련 요구 조건
 - 자동화된 기계 및 장비를 운전하며, 부분품을 가지고 제품을 생산하는 업무를 수행할 수 있는 기술적 능력을 갖춘 자
 - 타인을 배려할 줄 알고 조직 구성원과 원활하게 협조할 수 있는 직업 기초 능력을 갖춘 자
3. 우대 조건
 - 해당 분야 기능사 자격 소지자
 - 본 사의 현장 실습, 직무 실습 프로그램에 참가하여 3개월 이상 실무 경험을 쌓은 자

- <보기>—
- ㄱ. 인턴사원 경력을 가진 사람을 우대하고 있다.
 - ㄴ. 직업 기초 능력 중 '수리 능력'을 가진 사람을 원한다.
 - ㄷ. 우대 조건의 기술 자격은 해당 분야 실무 경력이 2년 이상 이어야 취득할 수 있다.
 - ㄹ. 한국표준직업분류의 대분류 항목 중 '장치·기계 조작 및 조립 종사자'를 요구한다.

- ① ㄱ, ㄷ ② ㄱ, ㄹ ③ ㄴ, ㄷ ④ ㄴ, ㄹ ⑤ ㄷ, ㄹ

9. 다음은 회사 견학 보고서의 일부이다. 이를 통해 알 수 있는 내용으로 옳은 것을 <보기>에서 고른 것은? [3점]

견학 보고서

작성자: 홍길동

- ◎ 일자: 2012년 ○월 ○일
- ◎ 회사명: ○○정밀 주식회사
- ◎ 생산품: 자동차 부품
- ◎ 자본금: 40억 원
- ◎ 종업원 수: 150명
- ◎ 노동조합: 채용과 동시에 노동조합에 가입하도록 채용 조건에 명시함
- ◎ 인적 자원 관리: 사내 동아리 활동 지원 등으로 근로자들이 서로 배려하며 유대감을 갖고 협동할 수 있도록 관리함

- <보기>—
- ㄱ. 무한 책임 사원으로 구성된 회사이다.
 - ㄴ. 기업의 규모로 보아 중소기업에 해당된다.
 - ㄷ. 노동조합 가입 형태는 오픈 샵(open shop)이다.
 - ㄹ. 인사 관리 원칙 중 '단결의 원칙'을 적용하고 있다.

- ① ㄱ, ㄴ ② ㄱ, ㄷ ③ ㄴ, ㄷ ④ ㄴ, ㄹ ⑤ ㄷ, ㄹ

10. 다음 기사에 나타난 △△기업의 해외 수출 형태로 가장 적절한 것은?

국내 철강 회사인 △△기업은 세계 유수의 경쟁 업체를 제치고 인도네시아와 일관 제철 설비 수출 계약에 성공하였다. 해외 마케팅 사업 본부장은 제철 관련 설비 및 공장 시설 전체를 수출할 계획이며 이를 바탕으로 중국의 관련 사업 입찰에도 참여한다고 밝혔다.

-○○신문, 2012년 3월 26일자-

- ① 상품 수출 ② 인력 수출 ③ 자본 수출
- ④ 기업 수출 ⑤ 플랜트 수출

11. 다음은 재해 발생 사례의 일부이다. 이에 대한 설명으로 옳은 것을 <보기>에서 고른 것은? [3점]

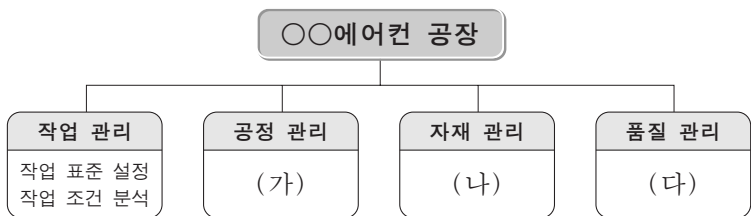
재해 발생 사례		
산업 재해 11-008호		
개요	포장용 종이 생산 공장에서 작업자 1명이 성형기 동력 전달 장치에 윤활유를 주입하던 중 회전하는 기어에 손의 일부분이 끼어 3주의 치료를 요하는 재해가 발생	
원인	직접 원인	성형기가 가동 중인 상태에서 작업
	간접 원인	기어 방호 덮개 및 안전 장치 미설치
대책	· 작업자 안전 교육 실시 · 성형기 방호 장치 및 안전 장치 설치	

—<보기>—

ㄱ. 사고의 형태는 전도이다.
 ㄴ. 사고의 직접 원인은 불안정한 행동이다.
 ㄷ. 재해의 규모로 보아 중대 재해에 해당한다.
 ㄹ. 사고 예방을 위해 기계 설비의 안전 조건 중 '작업의 안전화'를 실시해야 한다.

- ① ㄱ, ㄴ ② ㄱ, ㄷ ③ ㄴ, ㄷ ④ ㄴ, ㄹ ⑤ ㄷ, ㄹ

12. 그림은 ○○에어컨 공장의 생산 관리 활동을 나타낸 것이다. (가)~(다)에 대한 설명으로 옳은 것을 <보기>에서 고른 것은? [3점]

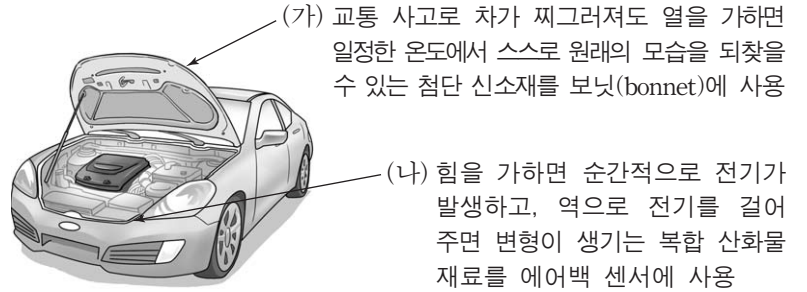


—<보기>—

ㄱ. (가)에는 일정 계획 수립과 진척 관리가 포함된다.
 ㄴ. (나)에는 동작 연구와 시간 연구 활동이 있다.
 ㄷ. (다)에는 샘플링 검사와 관리도법이 포함된다.
 ㄹ. (가)~(다)에서는 겐트 차트와 퍼트를 공통으로 활용한다.

- ① ㄱ, ㄴ ② ㄱ, ㄷ ③ ㄴ, ㄷ ④ ㄴ, ㄹ ⑤ ㄷ, ㄹ

13. 다음 (가), (나)에 해당하는 신소재로 적절한 것은?



- | | |
|------------|----------|
| (가) | (나) |
| ① 압전 세라믹스 | 형상 기억 합금 |
| ② 압전 세라믹스 | 섬유강화플라스틱 |
| ③ 형상 기억 합금 | 압전 세라믹스 |
| ④ 형상 기억 합금 | 섬유강화플라스틱 |
| ⑤ 섬유강화플라스틱 | 압전 세라믹스 |

14. 표의 A, B 회사에 대한 설명으로 옳은 것만을 <보기>에서 있는 대로 고른 것은? [3점]

구분 \ 기업	A 회사	B 회사
출자자 수	1명	70명
의사 결정 기구	출자자	주주 총회
생산 방식	주문 생산	시장 생산
생산품	공작 기계 부품	가전 제품

—<보기>—

ㄱ. A 회사의 생산품은 생산재로 쓰인다.
 ㄴ. B 회사는 설립 시 정관 작성 및 설립 등기 등의 절차가 필요하다.
 ㄷ. B 회사는 A 회사보다 경영상 주요 사업에 대한 의사 결정 단계가 단순하다.

- ① ㄱ ② ㄷ ③ ㄱ, ㄴ ④ ㄴ, ㄷ ⑤ ㄱ, ㄴ, ㄷ

15. 다음 기사에서 알 수 있는 화재 사고에 대한 설명으로 옳은 것을 <보기>에서 고른 것은? [3점]

마그네슘 분말을 이용하여 휴대폰 케이스를 제조하는 △△ 공장에서 화재가 발생하였으나 초기에 신속히 진화하여 다행히 큰 불로 번지지 않았다. 사고 원인을 분석한 결과, 작업자가 기계 수리를 위해 부품 절단 작업을 하던 중 발생한 불꽃이 금속 분진에 옮겨져 화재가 발생한 것으로 밝혀졌다. 또한 절단기에는 불꽃이 밖으로 튀지 않도록 막아 주는 덮개가 설치되어 있지 않은 것으로 확인되었다.

-○○신문, 2011년 4월 28일자-

—<보기>—

ㄱ. 화재의 유형은 D급 화재이다.
 ㄴ. 화재 진화에는 포말 소화기를 사용한다.
 ㄷ. 사고의 원인에는 설비적 요인이 포함된다.
 ㄹ. 사고 예방을 위해 접근 반응형 방호 장치가 필요하다.

- ① ㄱ, ㄷ ② ㄱ, ㄹ ③ ㄴ, ㄷ ④ ㄴ, ㄹ ⑤ ㄷ, ㄹ

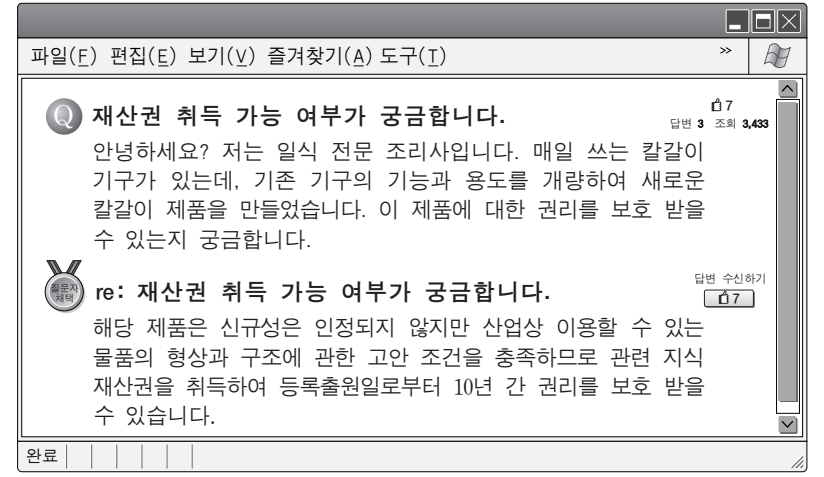
16. 다음은 학생들의 진로 선택을 위한 활동 사례이다. (가)~(다)에 해당하는 직업 결정 단계로 옳은 것을 그림에서 고른 것은?

(가) 길동은 진로 활동 시간에 이력서 작성법과 면접법을 배웠다.
 (나) 민수는 자신의 잠재 능력을 파악하기 위해 직업 적성 검사를 실시하였다.
 (다) 영희는 자신에게 맞는 유망 직업을 찾기 위하여 직업 정보 사이트를 검색하였다.



- ① (가) 나 다 ② (가) 나 다
 ③ 나 다 가 ④ 다 가 나
 ⑤ 다 나 가

17. 다음 상담 사례에서 조리사가 취득할 수 있는 지식재산권으로 가장 적절한 것은?



- ① 상표권 ② 디자인권 ③ 산업 저작권
 ④ 실용신안권 ⑤ 저작 인접권

18. 다음은 ○○기업 노사 합의문의 일부이다. 합의 사항에 대한 내용으로 옳은 것을 <보기>에서 고른 것은?

○○기업 노사 합의문

- ▶ 합의일자: 2012년 5월 29일
- ▶ 참석자: 대표이사, 담당 부장, 노동조합 대표 외 10인
- ▶ 합의 사항
 - 기본급은 5% 인상한다.
 - 시간 외 수당은 동결한다.
 - 주택 자금 용자를 지원한다.
 - 업무의 특성에 따라 집에서 원격 근무할 수 있도록 사내 규정을 신설한다.

— <보기> —

가. 상여금 동결 나. 복리 후생 지원
 다. 기준 외 임금 인상 라. 재택근무 규정 신설

- ① 가, 나 ② 가, 라 ③ 나, 다 ④ 나, 라 ⑤ 다, 라

19. 다음의 작업장 안전 관리 사례를 통해 알 수 있는 내용으로 옳은 것만을 <보기>에서 있는 대로 고른 것은? [3점]

○○기업의 안전 관리자는 전기 사고가 자주 발생함에 따라 원인을 분석하고, 사고 재발을 방지하기 위하여 다음과 같이 안전 수칙을 제정하여 시행하였다.

작업장 안전 수칙

1. 전기 기기의 접지 상태가 올바른지 점검한다.
2. 전기 화재를 유발할 수 있는 분진이 전기 기기에 쌓여 있지 않은지 점검한다.
3. 기계 작동 전 기계 설비의 금속제 덮개에 정상 회로를 이탈한 전류가 흐르고 있지 않은지 점검한다.

세심한 주의, 철저한 감독! ⊕

— <보기> —

가. 안전 관리자는 재해 예방 원칙 중 '대책 선정의 원칙'을 적용하였다.
 나. 안전 수칙에는 누전 차단기 점검으로 사고를 방지할 수 있는 내용이 있다.
 다. 안전 수칙에는 생물학적 유해 요인을 제거하여 전기 화재를 예방할 수 있는 내용이 있다.

- ① 가 ② 다 ③ 가, 나 ④ 나, 다 ⑤ 가, 나, 다

20. 표는 기업의 경영 조직과 작업 조직을 비교한 것이다. A, B 기업에 대한 설명으로 옳은 것은? [3점]

기업 조직	A기업	B기업
경영 조직		
작업 조직		
	○△□◇: 공용 기계 ●▲■◆: 전용 기계	숫자: 작업 순서를 나타냄 →: 원재료나 반제품의 흐름

- ① A기업의 경영 조직은 분업화와 수평적 관리가 쉬운 기능식 조직이다.
 ② B기업의 경영 조직은 일시적으로 과제를 해결하기 위해 구성한 프로젝트 조직이다.
 ③ A기업은 작업 조직으로 보아 B기업보다 제품의 대량 생산에 적합하다.
 ④ A기업은 작업 조직으로 보아 B기업보다 시멘트, 철강, 정유 제품 생산에 적합하다.
 ⑤ A기업은 경영 조직으로 보아 B기업보다 명령 지휘 계통이 단순하고 일원화되어 있다.

* 확인 사항
 ○ 답안지의 해당란에 필요한 내용을 정확히 기입(표기)했는지 확인 하시오.