

제 4 교시

직업탐구 영역 (인간 발달)

성명 수험 번호

1. 다음 대화에서 ㉠와 같은 반응을 보이는 아동이 속한 시기의 발달 특성으로 적절한 것은? (단, 피아제의 인지 발달 이론에 근거한다.)

교사: 주둥이가 뭉툭한 여우는 음식을 먹을 때 넓은 접시가 좋을까요? 목이 긴 병이 좋을까요?
 아동: 넓은 접시요.
 교사: 주둥이가 뾰족한 황새는 음식을 먹을 때 넓은 접시가 좋을까요? 목이 긴 병이 좋을까요?
 아동: 목이 긴 병이요.
 교사: 여우는 황새를 저녁식사에 초대했어요. 여우는 황새를 위해 넓은 접시가 아닌 목이 긴 병에 맛있는 음식을 담아 주었어요. 왜 여우는 목이 긴 병에 음식을 담아 주었을까요?
 아동: ㉠황새는 주둥이가 뾰족해서 넓은 접시에 음식을 담아 주면 잘 먹지 못할 거라 생각한 것이죠.

- ① 옳고 그름을 행위의 의도보다 결과로 판단한다.
- ② 겉으로 드러난 속성을 바탕으로 사물을 판단한다.
- ③ 세상의 모든 사물을 자신의 입장에서 보고 생각한다.
- ④ 집단적 독백의 자기 중심적 언어를 사용하기 시작한다.
- ⑤ 사회적 규칙도 구성원이 원하면 바뀔 수 있다고 생각한다.

2. 다음 대화에서 상담가의 답변 중 (가), (나)에 들어갈 용어로 옳은 것은? (단, 프로이트의 심리성적 이론에 근거한다.)

내담자: 제 남편은 선반에 있는 통조림 병에서부터 욕실에 걸린 수건에 이르기까지 모든 것이 열 맞춰 정리되어 있지 않으면 불안해 하며 강박적으로 정리에 집착해요. 돈 쓰는 것도 인색해서 한 겨울에도 보일러를 쉽게 못 틀게 해요.
 상담가: 그건 남편 분이 어린 시절 배변 훈련을 지나치게 엄격히 받아서 나타날 수 있는 (가) 고착 현상일 수 있습니다.
 내담자: 아, 그렇군요. 저를 더 힘들게 하는 것은, 남편이 깨끗이 정리 정돈하고 절약하는 것이 제가 지저분하고 낭비가 심해서 그런 거라며 오히려 제 탓을 하는 거예요.
 상담가: 남편은 부인에게 (나) (이)라는 방어기제를 사용한다고 볼 수 있습니다.

- | | |
|-------|-----|
| (가) | (나) |
| ① 구강기 | 부정 |
| ② 항문기 | 투사 |
| ③ 항문기 | 부정 |
| ④ 남근기 | 투사 |
| ⑤ 남근기 | 부정 |

3. 다음 대화에 나타난 학생 A, B의 자아 정체감 유형에 대한 설명으로 옳은 것을 <보기>에서 고른 것은? (단, 마르시아의 자아 정체감 유형에 근거한다.) [3점]

학생 A: 졸업할 때가 다 되었는데, 아직도 뭘 해야 할지 모르겠어. 난 방송국 PD도 되고 싶고, 자동차 디자이너와 상담사도 되고 싶거든. 하고 싶은 게 너무 많아서 고민이야.
 학생 B: 그렇구나. 난 할아버지 때부터 시작한 우리 국숫집을 아버지에 이어 계속할거야. 다른 일에 대해 생각해 본 적은 없어. 그래서 시간 날 때마다 아버지께 국수 만드는 방법을 배우고 있어.

—<보기>—

- ㄱ. 학생 A는 자아 정체감 유예 유형에 해당된다.
- ㄴ. 학생 B는 자아 정체감 성취 유형에 해당된다.
- ㄷ. 학생 B는 직업에 대한 탐색 없이 삶의 목표에 몰입한 유형에 해당된다.
- ㄹ. 학생 A, 학생 B는 자아 정체감 형성을 위한 위기 경험이 없다.

- ① ㄱ, ㄴ ② ㄱ, ㄷ ③ ㄴ, ㄷ ④ ㄴ, ㄹ ⑤ ㄷ, ㄹ

4. 다음 사례를 통해 알 수 있는 노인의 성격 유형 (가)~(다)에 대한 설명으로 적절한 것만을 <보기>에서 있는 대로 고른 것은?

사례	성격 유형
젊은이들처럼 바쁘게 살아야 나이 들어 보이지 않죠. 그래서 난 노래 교실 가고, 등산 가고, 동창 만나고, 모임에 나가요. 제 용돈은 제가 벌어서 써요. 늙지도 않았는데 자식에게 의지할 필요가 없죠.	(가)
늙으면 편안히 자식이 주는 용돈이나 받고 손자들 오면 귀여워하면 되죠. 젊었을 때 정신없이 살았던 것보다 지금이 편해요. 세상 좋은 것 누리면서 이렇게 사는 게 좋아요.	(나)
나는 하고 싶은 것도 많았는데 시대 잘못 만나고 자식 뒷바라지 하느라 이론 게 없어 울화가 치밀어 올라요. 요즘 애들은 고생도 모르고 편하게 살려고만 해요.	(다)

—<보기>—

- ㄱ. (가)는 노인의 수동성과 무기력함을 거부한다.
- ㄴ. (나)는 흔들리지 않는 자형이다.
- ㄷ. (다)는 인생 목표의 실패 원인을 외부에서 찾는다.
- ㄹ. (가)는 성숙형, (다)는 분노형이다.

- ① ㄱ, ㄴ ② ㄱ, ㄹ ③ ㄷ, ㄹ
- ④ ㄱ, ㄴ, ㄷ ⑤ ㄴ, ㄷ, ㄹ

5. 다음 결과표에 나타난 반사 운동 (가)~(다)에 대한 설명으로 옳은 것을 <보기>에서 고른 것은? [3점]

신생아의 반사 운동 검사 결과표		
검 사 일: 2016. 07. 04. 검사 아동: ○○○		
반사 운동	검사 방법	검사 결과
(가)	갑자기 큰 소리를 내거나 아기의 자세를 변화시킨다.	깜짝 놀라면서 등을 활모양으로 휘고 팔과 다리를 뻗었다가 껴안듯이 움츠린다.
(나)	아기의 팔 밑을 붙잡고 바닥에 발이 닿게 한다.	걷는 듯한 동작을 한다.
(다)	물 속에 아기를 수평으로 놓는다.	헤엄치는 것과 같은 모습을 보인다.

— < 보 기 > —

- ㄱ. (가)는 파악 반사이다.
- ㄴ. (나)는 9~12개월 이후에 사라진다.
- ㄷ. (다)를 통해 신경계 기능이 정상인지 확인할 수 있다.
- ㄹ. (가), (나)는 원시 반사에 포함된다.

- ① ㄱ, ㄴ ② ㄱ, ㄷ ③ ㄴ, ㄷ ④ ㄴ, ㄹ ⑤ ㄷ, ㄹ

6. 다음 글에서 유추할 수 있는 시기의 발달 특성으로 옳은 것은?

생애 발달상 직업 선택이 본격적으로 이루어져야 하는 이 시기에 진입하는 사람들을 대상으로, 우리나라는 매년 5월 셋째 월요일에 기념 행사를 시행하고 있다. 전통적으로 여자의 경우 계례, 남자의 경우 관례라 불리우는 이 행사는 이 시기의 사람들이 이전의 발달 시기와 다른 사회적 책임을 인식하도록 하는 데 의미가 있다.

- ① 사회 인지가 나타나기 시작한다.
- ② 성 향상성이 나타나기 시작한다.
- ③ 에릭슨 이론에 의하면 친밀감 대 고립감 발달 단계이다.
- ④ 수면 시간에서 차지하는 렘(REM)수면 비율이 증가한다.
- ⑤ 피아제 이론에 의하면 자율적 도덕성 단계가 나타나기 시작한다.

7. 다음 대화에 나타난 학생 A, B의 행동에 대한 설명으로 적절한 것을 <보기>에서 고른 것은? [3점]

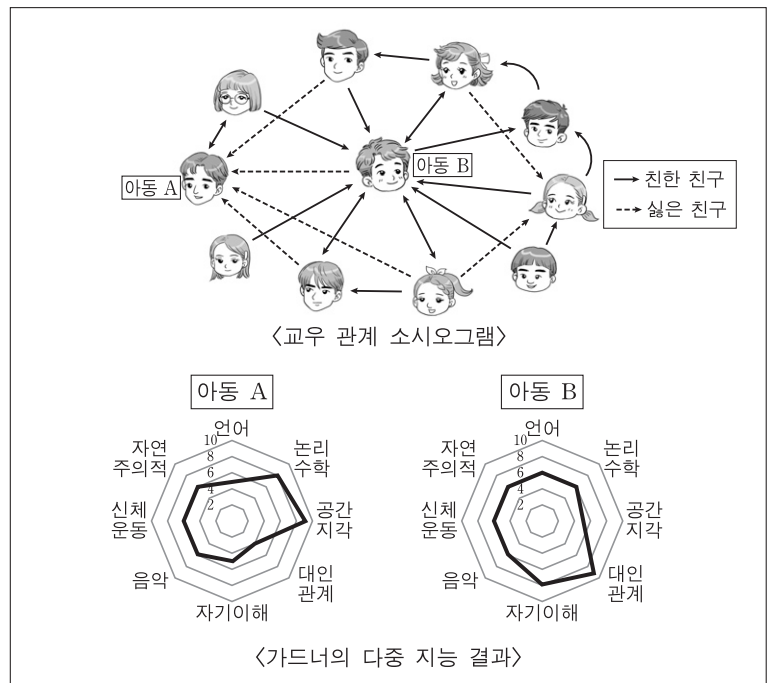
학생 A: 지난 주말에 유기견 보호 센터에 자원봉사를 다녀왔어. 내가 정말 좋아하는 가수가 유기견 보호 센터에서 자원봉사 하는 것을 보고 나도 자원봉사를 시작하게 되었어.
학생 B: 그랬구나. 나는 사회봉사 점수를 받고 싶어서 사회 복지 센터에서 자원봉사 활동을 하고 있어.

— < 보 기 > —

- ㄱ. 학생 A의 행동은 관찰 학습으로 설명된다.
- ㄴ. 학생 B의 행동은 보상에 의한 것이다.
- ㄷ. 학생 B의 행동은 왓슨의 고전적 조건화로 설명된다.
- ㄹ. 학생 A는 직접적 강화, 학생 B는 대리적 강화를 받은 것이다.

- ① ㄱ, ㄴ ② ㄱ, ㄷ ③ ㄴ, ㄷ ④ ㄴ, ㄹ ⑤ ㄷ, ㄹ

8. 다음 측정 결과를 통해 알 수 있는 아동 A, B에 대한 분석 내용으로 적절한 것만을 <보기>에서 있는 대로 고른 것은? (단, 가드너의 다중 지능 이론에 근거한다.) [3점]



— < 보 기 > —

- ㄱ. 아동 A는 무시아로 분류된다.
- ㄴ. 아동 A는 사회적 기술 향상 프로그램 참여가 필요하다.
- ㄷ. 아동 B는 양면아로 분류된다.
- ㄹ. 아동 B는 아동 A보다 상대방의 기분, 의도, 감정 등을 이해하는 지능이 높다.

- ① ㄱ, ㄴ ② ㄱ, ㄷ ③ ㄴ, ㄹ
- ④ ㄱ, ㄷ, ㄹ ⑤ ㄴ, ㄷ, ㄹ

9. 다음 [과제] 수행을 위해 사용한 아동 A, B의 기억 책략에 대한 설명으로 적절한 것을 <보기>에서 고른 것은?

[과제] 나무 이름 외우기
: 뽕나무, 울나무, 참나무, 가시나무, 감나무, 사시나무

<아동 A의 기억 책략>
뽕나무, 울나무, 참나무, 가시나무, 감나무, 사시나무
뽕나무, 울나무, 참나무, 가시나무, 감나무, 사시나무
뽕나무, 울나무, 참나무, 가시나무, 감나무, 사시나무
...

<아동 B의 기억 책략>
따끔 따끔 가시나무 때문에 벌벌 떠는 사시나무,
방구 뽕뽕 뽕나무 때문에 참고 참는 참나무,
오자 오자 울나무 가자 가자 감나무

— < 보 기 > —

- ㄱ. 아동 A는 아동 B보다 높은 수준의 기억 책략을 사용한다.
- ㄴ. 아동 A, 아동 B가 사용한 방법은 단기 기억을 위한 책략이다.
- ㄷ. 아동 B가 사용한 기억 책략은 정교화이다.
- ㄹ. 오리구이집 전화번호 뒷자리를 5292로 정하는 것은 아동 B가 사용한 기억 책략에 해당된다.

- ① ㄱ, ㄴ ② ㄱ, ㄷ ③ ㄴ, ㄷ ④ ㄴ, ㄹ ⑤ ㄷ, ㄹ

10. 다음은 단동십훈에 나타난 전통 놀이이다. (가)~(라)에 대한 설명으로 적절한 것만을 <보기>에서 있는 대로 고른 것은? [3점]

단군 시대부터 전해 내려 온 우리 민족 전통 육아법인 단동십훈(壇童十訓)의 일부이다.

- (가) 도리도리(道理道理): 머리를 좌우로 움직이는 동작 놀이이다.
- (나) 곤지곤지(坤地坤地): 왼손바닥을 펴게 한 다음 오른손 검지로 왼손바닥을 짚는 동작 놀이이다.
- (다) 불아불아(弗亞弗亞): 아이의 발을 바닥에 닿게 한 후 허리를 양손으로 잡고 좌우로 움직여 주는 동작 놀이이다.
- (라) 지암지암(持闇持闇): '짐짐'이라고 불리는 놀이로 주먹을 쥐었다 폈다 하는 동작 놀이이다.

—<보기>—

- ㄱ. (가)는 아동이 기어다니기를 한 후에야 시작할 수 있는 놀이이다.
- ㄴ. (나)는 눈과 손의 협응 능력을 발달시키는 놀이이다.
- ㄷ. (다)는 대근육, (라)는 소근육을 발달시키는 놀이이다.

- ① ㄱ ② ㄴ ③ ㄱ, ㄷ ④ ㄴ, ㄷ ⑤ ㄱ, ㄴ, ㄷ

11. 다음 글의 ㉠에서 유추할 수 있는 인간 발달의 쟁점에 대한 설명으로 옳은 것만을 <보기>에서 있는 대로 고른 것은? [3점]

숲에서 살던 부부는 8개월 된 아기를 뜻하지 않게 잃어버렸다. 늑대에게 발견된 아기는 늑대들의 보호 속에 10년간 생활하면서 늑대 소년으로 성장하였다. 그러다 사람들의 눈에 띄어 마을로 오게 된 늑대 소년은 인간 생활에 필요한 언어를 사람들로 부터 배우게 되었다. ㉠ 3년간의 연습과 훈련에도 불구하고 늑대 소년의 언어 사용 능력은 2세 아이의 수준을 넘어서지 못했다.

—<보기>—

- ㄱ. 발달의 과정은 비연속적으로 이루어진다.
- ㄴ. 특정 능력을 발달시킬 수 있는 결정적 시기가 있다.
- ㄷ. 발달은 유전적 기제에 의해 정해진 순서에 따라 이루어진다.

- ① ㄱ ② ㄴ ③ ㄱ, ㄷ ④ ㄴ, ㄷ ⑤ ㄱ, ㄴ, ㄷ

12. 다음 육아 일기를 통해 알 수 있는 아동이 속한 시기의 발달 특성으로 옳은 것을 <보기>에서 고른 것은? [3점]

2016년 8월 30일

오늘은 아빠가 처음으로 우리 공주님 이유식을 만들어 보았다. 아빠의 입맛에는 싱겁고 맛이 없었지만 육아 관련 책을 보니 네 나이 때에는 소화 기관에 부담을 주지 않는 쌀미음이나 으깬 음식을 먹는 것이 좋다고 하더군요. 요즘 앓니 2개가 나와서 그렇지 눈에 보이는 것은 모두 입에 넣어 질경질경 씹는 너의 모습이 아빠는 귀엽기만 하구나.

—<보기>—

- ㄱ. 연합 놀이가 나타난다.
- ㄴ. 시각 항상성이 나타난다.
- ㄷ. 과잉 확대와 과잉 축소가 나타난다.
- ㄹ. 자기 조절을 통한 만족 지연이 나타난다.

- ① ㄱ, ㄴ ② ㄱ, ㄷ ③ ㄴ, ㄷ ④ ㄴ, ㄹ ⑤ ㄷ, ㄹ

13. 다음 기사 내용 중 노인의 입장에서 볼 때, ㉠~㉣에 해당되는 체계로 적절한 것을 <보기>에서 고른 것은? (단, 브론펜브레너의 생태학적 체계 이론에 근거한다.) [3점]

노인의 삶의 질 향상과 관련된 ㉠『노후준비지원법』이 2015년 12월 23일부터 시행된다. 이 법에 의거해 ㉡중양노후준비지원센터에서는 노후 준비 지원에 필요한 관련 자료와 정보를 효율적으로 처리·관리하기 위한 노후 준비 종합 정보 시스템을 구축한다. 그리고 노후 준비 서비스 프로그램을 개발하며 ㉢노인에게 방문 서비스를 제공할 전문 요원도 양성한다.

— ○○신문, 2015년 9월 20일 자 —

—<보기>—

- ㄱ. ㉠은 가치, 태도, 신념 등과 같은 체계에 속한다.
- ㄴ. ㉡는 중간 체계에 속한다.
- ㄷ. ㉢는 개인과 직접 상호 작용이 일어나는 체계에 속한다.
- ㄹ. ㉠, ㉡는 동일한 체계에 속한다.

- ① ㄱ, ㄴ ② ㄱ, ㄷ ③ ㄴ, ㄷ ④ ㄴ, ㄹ ⑤ ㄷ, ㄹ

14. 다음 두 동창생의 대화를 통해 알 수 있는 시기의 발달 특성에 대한 설명으로 적절한 것을 <보기>에서 고른 것은?

난 한밤중에 식은 땀이 나서 깨곤 해. 깨면 다시 잠을 잘 수가 없어. 그것도 힘든데, 요즘엔 갑자기 얼굴에 열이 올라 홍당무처럼 빨개져. 너는 어때?

나도 요즘 그래. 최근에 나는 요실금도 생겼어. 그런데 동갑내기 우리 남편도 전과 달리 짜증도 늘고 작은 일에 쉽게 상처받는 것 같아. 멜로드라마를 보면서 눈물까지 흘린다니까.



—<보기>—

- ㄱ. 남자는 메타포스 신드롬이 나타난다.
- ㄴ. 빈 등지 증후군이 나타나기 시작한다.
- ㄷ. 여자는 프로게스테론의 분비가 증가한다.
- ㄹ. 용에 따르면, 여자는 이전 시기에 비해 아니마가 더 표출된다.

- ① ㄱ, ㄴ ② ㄱ, ㄷ ③ ㄴ, ㄷ ④ ㄴ, ㄹ ⑤ ㄷ, ㄹ

15. 다음 대화에서 윤지와 같은 시기의 발달 특성으로 옳은 것을 <보기>에서 고른 것은? (단, 피아제의 인지 발달 이론에 근거한다.)

아빠: 찜질방에선 구운 계란과 식혜를 먹어야 제 맛이야.

그런데 윤지야, 이 계란은 왜 이렇게 까맣까?

윤지: 까만 닭이 낳아서 그렇지!

아빠: 아, 그렇구나. 식혜 그릇 곁에 있는 이 물방울들은 뭘까?

윤지: 그릇이 더워서 땀이 나는 거야.

—<보기>—

- ㄱ. 다중 서열화를 한다.
- ㄴ. 보존개념을 획득한다.
- ㄷ. 인공론적 사고를 한다.
- ㄹ. 상징을 사용하여 가상 놀이를 한다.

- ① ㄱ, ㄴ ② ㄱ, ㄷ ③ ㄴ, ㄷ ④ ㄴ, ㄹ ⑤ ㄷ, ㄹ

16. 다음 글에서 ㉠~㉣를 피아제의 인지 발달 이론에 근거하여 분석한 것으로 옳은 것만을 <보기>에서 있는 대로 고른 것은? [3점]

현장체험학습으로 숲에 온 가영이는 수풀 사이에 앉아 있는 ㉠두꺼비를 보고 “선생님, 여기 개구리가 있어요.”라고 말했다. 선생님은 가영이가 가리키는 곳을 본 후 “그건 개구리가 아니고 두꺼비란다.”라고 이야기했다. 그 말을 듣고 가영이는 ㉡“어? 개구리가 아니라고요?” 하고 고개를 갸우뚱했다. 그때 두꺼비가 울음소리를 냈다. 그 소리를 듣고 가영이는 ㉢“아! 개구리처럼 생겼지만 개굴개굴 울지 않는 것은 두꺼비라고 하는군요.”라고 선생님에게 말했다.


- <보기> —
- ㄱ. ㉠은 기존의 도식에 맞춰 동화가 나타난 것이다.
 - ㄴ. ㉡은 기존의 도식을 변경한 것이다.
 - ㄷ. ㉢은 인지적 평형 상태에 해당된다.

- ① ㄱ ② ㄴ ③ ㄱ, ㄷ ④ ㄴ, ㄷ ⑤ ㄱ, ㄴ, ㄷ

17. 다음 분만 방법 (가), (나)에 대한 설명으로 옳은 것을 <보기>에서 고른 것은?

(가) 방법
연상법, 이완법, 흉식 호흡을 통한 산통 완화 분만법

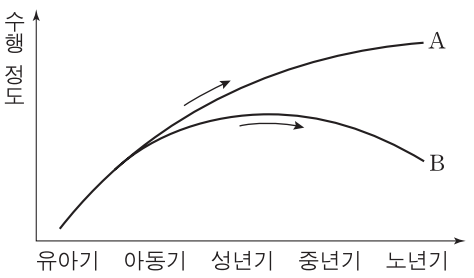
(나) 방법
'폭력 없는 탄생'으로 불리기도 하며, 어머니의 자궁 속과 최대한 비슷한 환경을 만들어 아기에게 안정감을 주는 분만법



- <보기> —
- ㄱ. (가)는 소프롤로지 분만 방법이다.
 - ㄴ. (나)는 르바이에 분만 방법이다.
 - ㄷ. (나)는 전치태반인 경우에 하는 분만 방법이다.
 - ㄹ. (가), (나)는 전통적인 분만 방법에 대한 대안적 방법이다.

- ① ㄱ, ㄴ ② ㄱ, ㄷ ③ ㄴ, ㄷ ④ ㄴ, ㄹ ⑤ ㄷ, ㄹ

18. 그래프는 혼과 캐틀이 제시한 지능 A, B의 변화를 나타낸 것이다. 이에 대한 설명으로 옳은 것을 <보기>에서 고른 것은? [3점]



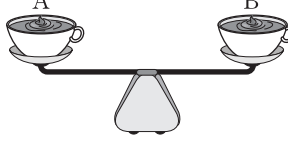
- <보기> —
- ㄱ. A는 유전적 요인이며, 타고난 지능이다.
 - ㄴ. A는 사회적 상황이나 갈등에 대한 반응으로 측정된다.
 - ㄷ. B는 정보 처리의 속도, 새로운 상황의 적응력과 관련된다.
 - ㄹ. A는 유동성 지능, B는 결정성 지능이다.

- ① ㄱ, ㄴ ② ㄱ, ㄷ ③ ㄴ, ㄷ ④ ㄴ, ㄹ ⑤ ㄷ, ㄹ

19. 다음 상황에서 ㉠과 같은 반응을 보이는 아동이 속한 시기의 인지 발달 특성으로 적절한 것을 <보기>에서 고른 것은? (단, 피아제의 인지 발달 이론에 근거한다.)


교사는 2개의 똑같은 컵에 같은 무게의 액체 초콜릿 A, B를 각각 붓고 양팔 저울에 올려놓는다.

교사: (저울이 평형을 이루고 있는 것을 보여 주며) A와 B의 무게가 같을까요, 다를까요?



아동: 같아요.

교사: 자, 이제 컵 안에 든 액체 초콜릿으로 단단한 사각 초콜릿을 만들 거예요. (A, B를 모양이 서로 다른 사각 틀에 각각 부어 단단하게 만든 후, 틀에서 꺼내 보이며) C와 D의 무게가 같을까요, 다를까요?



아동: ㉠달라요.

- <보기> —
- ㄱ. 직관적 사고를 한다.
 - ㄴ. 사고의 중심화가 나타난다.
 - ㄷ. 위계적 분류 능력이 나타난다.
 - ㄹ. 대상 영속성이 나타나기 시작한다.

- ① ㄱ, ㄴ ② ㄱ, ㄷ ③ ㄴ, ㄷ ④ ㄴ, ㄹ ⑤ ㄷ, ㄹ

20. 다음 학생 A, B의 답변에서 나타나는 청소년기 발달 특성으로 적절한 것을 <보기>에서 고른 것은?

기자: 요즘 화장을 하는 청소년이 늘어나고 있습니다. 왜 화장을 하는지 학생을 직접 만나 물어보았습니다.

학생 A: 다른 학교에서는 화장을 안 하면 따돌림을 당하는 경우도 있다고 들었어요. 저도 처음엔 화장을 안 했는데 친구들 모두 화장을 하고 다녀서 저도 하게 됐어요.

학생 B: 밖에 나가면 사람들이 저만 쳐다보는 것 같아요. 특히 학교 갈 때 화장을 안 하고 가면 사람들이 더 저만 쳐다보는 것 같아요. 그래서 아침밥을 못 먹더라도 화장은 꼭 하고 나와요.

- <보기> —
- ㄱ. 학생 A에게 나타나는 특성을 '개인적 우화'라고 한다.
 - ㄴ. 학생 A는 또래 집단 속에서 소속감과 안정감을 찾는다.
 - ㄷ. 학생 B는 자신이 타인의 관심과 주목의 대상이 되고 있다고 생각한다.
 - ㄹ. 학생 A, 학생 B는 피아제의 인지 발달 단계 중 구체적 조작기에 해당된다.

- ① ㄱ, ㄴ ② ㄱ, ㄷ ③ ㄴ, ㄷ ④ ㄴ, ㄹ ⑤ ㄷ, ㄹ

* 확인 사항
○ 답안지의 해당란에 필요한 내용을 정확히 기입(표기)했는지 확인 하시오.