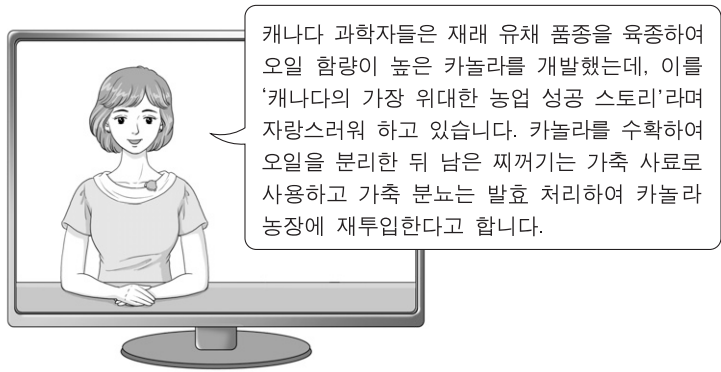


제 4 교시

직업탐구 영역 (농업 이해)

성명 수험 번호

1. 다음은 외국 농업의 성공 사례에 대한 뉴스이다. 이 사례가 우리나라 농업에 주는 시사점으로 적절한 것을 <보기>에서 고른 것은?

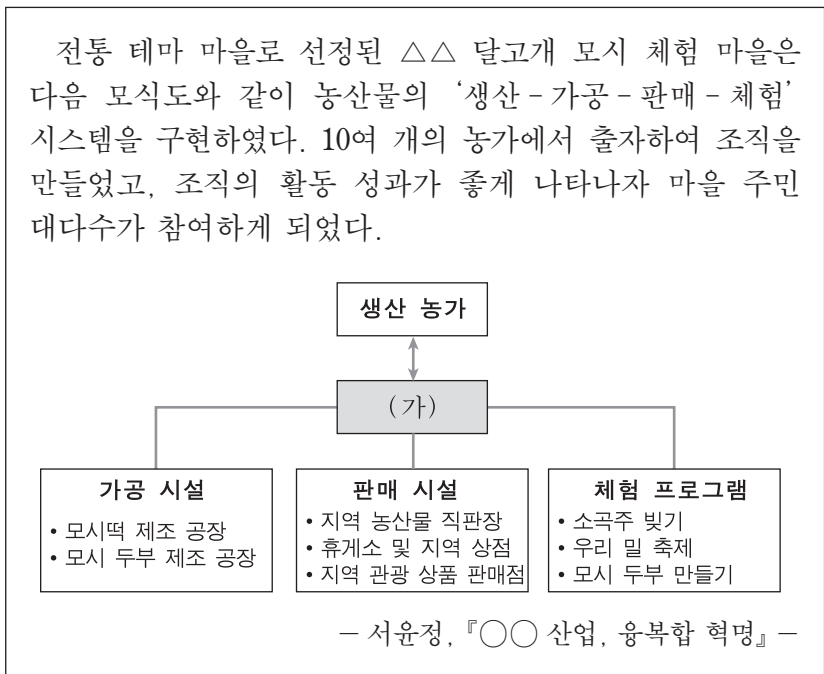


<보기>

ㄱ. 작부 체계를 개선해야 한다.
 ㄴ. 순환 농업 체계를 구축해야 한다.
 ㄷ. 토종 자원을 보전·개량해야 한다.
 ㄹ. 유기농산물 생산량을 늘려야 한다.

- ① ㄱ, ㄴ ② ㄱ, ㄷ ③ ㄴ, ㄷ
 ④ ㄴ, ㄹ ⑤ ㄷ, ㄹ

2. 다음에서 알 수 있는 농촌 조직 (가)의 특징으로 적절한 것을 <보기>에서 고른 것은? [3점]

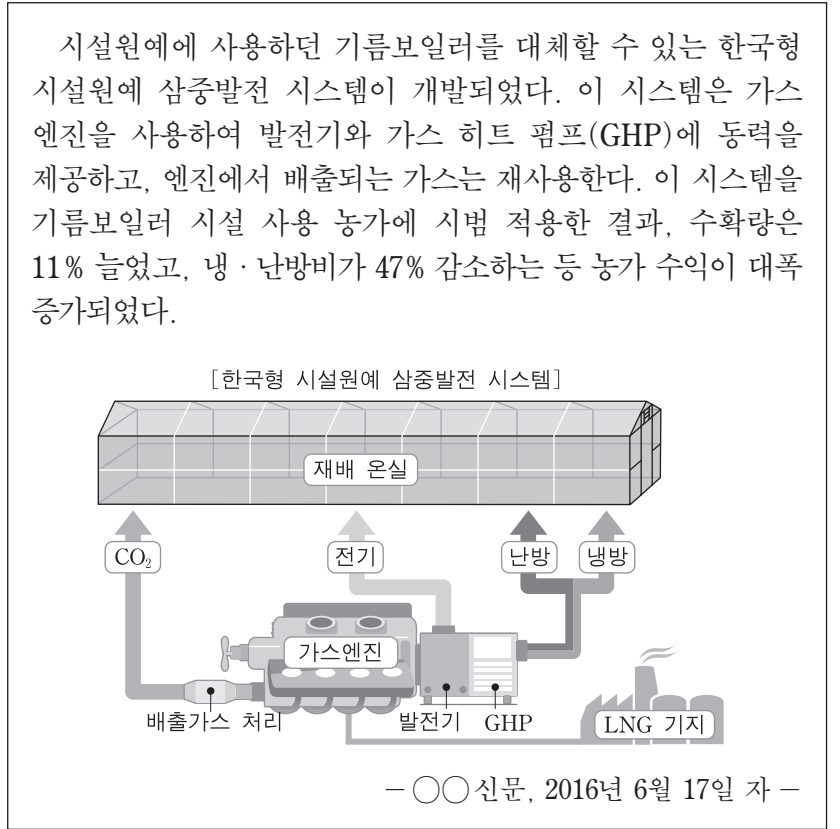


<보기>

ㄱ. 협동적 농업 경영 조직이다.
 ㄴ. 영농회에서 발전된 형태이다.
 ㄷ. 공공기관이 출자하여 참여한다.
 ㄹ. 경제적 손실 보전을 위한 공제 사업을 수행한다.

- ① ㄱ, ㄴ ② ㄱ, ㄷ ③ ㄴ, ㄷ
 ④ ㄴ, ㄹ ⑤ ㄷ, ㄹ

3. 다음 기사에서 설명하고 있는 시스템이 보급되었을 때 농가가 얻을 수 있는 효과로 적절한 것을 <보기>에서 고른 것은? [3점]



<보기>

ㄱ. 운영비를 절감할 수 있다.
 ㄴ. 생산량을 증가시킬 수 있다.
 ㄷ. 초기 시설비를 절약할 수 있다.
 ㄹ. 수분의 공급량을 조절할 수 있다.

- ① ㄱ, ㄴ ② ㄱ, ㄷ ③ ㄴ, ㄷ
 ④ ㄴ, ㄹ ⑤ ㄷ, ㄹ

4. 다음에서 (가)에 해당하는 환경 문제로부터 발생하는 농업 피해 사례로 가장 적절한 것은?


아열대 지역이 원산지인 꽃매미는 우리나라에서 1979년에 처음 발견되었지만 그로 인한 피해는 최근에 와서 크게 증가하고 있다. ○○기후 변화 환경 연구소에서 꽃매미의 월동 알 발생 상황을 조사한 결과, 2010년의 발생 면적은 1,248ha이었으나 2015년에는 1,819ha로 꾸준히 증가되었다. 이와 같은 현상의 주요 원인은 이산화탄소의 배출량 증가에 의해 나타나는 (가) 때문이다.

- ① 토양이 산성화된다.
 ② 광합성의 양이 줄어든다.
 ③ 식물의 엽록소가 감소된다.
 ④ 방목 가축의 눈병이 유발된다.
 ⑤ 고랭지 작물의 재배 면적이 감소된다.

5. 다음 포스터에서 ○○고등학교 4-H회가 야영 교육을 통해 함양하고자 하는 4-H 이념의 인간상으로 적절한 것만을 <보기>에서 있는 대로 고른 것은? [3점]

야영 교육 참가 모집

- 주관: ○○고등학교 4-H회
- 장소: △△군 청소년수련원
- 인원: 50명
- 기간: 2016. 8. 1. ~ 2016. 8. 3.(2박 3일)
- 교육 활동 일정



일차	교육 내용
1일차	<ul style="list-style-type: none"> • 팀워크 강화를 위한 심성 계발 활동 • 역할극을 통한 리더십 향상 활동
2일차	<ul style="list-style-type: none"> • 안전사고 대처를 위한 응급처치 훈련 • 청소년 회원 수상 활동 • 레크리에이션
3일차	<ul style="list-style-type: none"> • 창업 계획서 작성 방법 특강 • 손익 계산서 작성 방법 특강

— <보기> —

ㄱ. 건강한 몸을 지닌 청소년
 ㄴ. 지혜롭고 명석한 머리를 지닌 청소년
 ㄷ. 따뜻하고 충성스런 마음을 가진 청소년

- ① ㄱ ② ㄴ ③ ㄱ, ㄷ
 ④ ㄴ, ㄷ ⑤ ㄱ, ㄴ, ㄷ

6. 다음 ○○마을의 [SWOT 분석 결과]를 근거로 한 발전 전략으로 적절한 것만을 <보기>에서 있는 대로 고른 것은?

복분자 생산으로 유명한 ○○마을은 농가 수입이 감소하고 있다. 이 문제를 해결하기 위해 마을 대표가 컨설팅 전문 업체에 의뢰하여 받은 [SWOT 분석 결과]는 다음과 같다.

[SWOT 분석 결과]

<ul style="list-style-type: none"> • 친환경 복분자 생산 • 저온 저장 시설 보유 	<ul style="list-style-type: none"> • 도시민의 접근성이 낮음 • 복분자 수매처의 구입량 감소 				
<table border="1"> <tr> <td>S (강점)</td> <td>W (약점)</td> </tr> <tr> <td>O (기회)</td> <td>T (위협)</td> </tr> </table>	S (강점)	W (약점)	O (기회)	T (위협)	
S (강점)	W (약점)				
O (기회)	T (위협)				
<ul style="list-style-type: none"> • 온라인 쇼핑몰 활성화 • 친환경 가공 식품 선호 	<ul style="list-style-type: none"> • 농지의 용도 변경 제한 • 건조된 복분자 수입량 증가 				

— <보기> —

ㄱ. 친환경 복분자 가공품 생산
 ㄴ. 수도작 중심으로의 작목 전환
 ㄷ. 전자 상거래 등을 이용한 판로 확보

- ① ㄱ ② ㄴ ③ ㄱ, ㄷ
 ④ ㄴ, ㄷ ⑤ ㄱ, ㄴ, ㄷ

[7~8] 다음은 농업인 A씨의 성공 사례이다. 물음에 답하십시오.

농업인 A씨의 매실 농장에서는 과잉 생산과 판매처 부족으로 수익이 점차 감소하고 있었다. 이를 해결하기 위해 A씨는 농산물 가공 관련 자격을 취득하였고, 직접 재배한 매실뿐만 아니라 주변 농가로부터 수매한 매실을 이용하여 가공품을 만들어 판매하였다. 또한 발효액 만들기과 장아찌 만들기 체험 프로그램을 운영하였다. 그 결과 농림축산식품부 지정 신지식인장으로 선정되었고, 연간 약 5억 원의 수입을 올릴 수 있었다.

7. 위 사례에서 농업인 A씨가 성공할 수 있었던 요인으로 적절한 것만을 <보기>에서 고른 것은? [3점]

— <보기> —

ㄱ. 가공을 위한 신제품 개발
 ㄴ. 다수확을 위한 재배 기술 적용
 ㄷ. 농식품 생산을 위한 자기 계발
 ㄹ. 6차 산업으로의 농업 영역 확대

- ① ㄱ, ㄴ ② ㄱ, ㄷ ③ ㄴ, ㄷ
 ④ ㄴ, ㄹ ⑤ ㄷ, ㄹ

8. 위 사례에서 농업인 A씨가 운영한 체험 활동과 같은 범주에 속하는 사례로 가장 적절한 것은?

- ① 하회마을에서 탈을 만들었다.
 ② 경마공원에서 말타기를 하였다.
 ③ 젓소 농장에서 치즈를 만들었다.
 ④ 과수원에서 복숭아를 수확하였다.
 ⑤ 대나무 숲에서 반딧불이를 관찰하였다.

9. 다음 기사에서 설명하고 있는 기술이 보급되었을 때 농가가 얻을 수 있는 효과로 적절한 것만을 <보기>에서 있는 대로 고른 것은?

농촌진흥청은 △△콩의 발효 기술을 개발하였다. 이 기술은 △△콩의 발효 과정에서 공액리놀레산을 생성시킨다. 공액리놀레산은 체지방과 콜레스테롤 수치 감소에 도움을 주는 1등급 기능성 원료로 식품의약품안전처에서 인정받은 물질이다. △△콩에서 추출된 공액리놀레산을 포함하고 있는 건강기능성 제품은 시장에서 각광받을 것으로 보인다. 또한 이 기술은 발효 가공 시설을 갖춘 농가를 중심으로 보급될 예정이다.

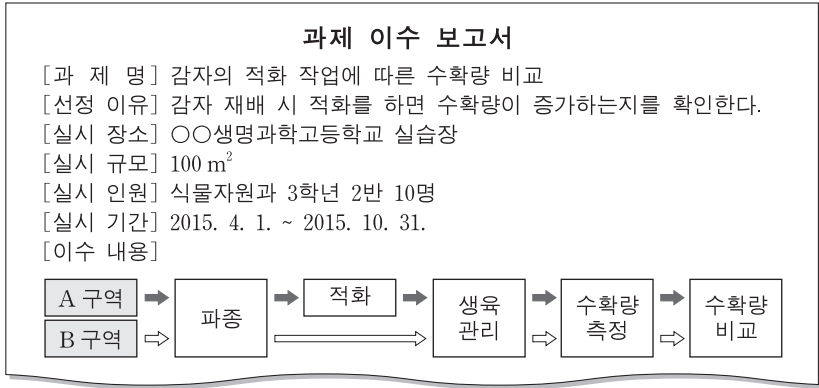
— ○○신문, 2016년 6월 21일 자 —

— <보기> —

ㄱ. 토지 이용률을 높일 수 있다.
 ㄴ. 농산물의 부가가치를 높일 수 있다.
 ㄷ. 발효 기술에 대한 로열티를 지급받을 수 있다.

- ① ㄱ ② ㄴ ③ ㄱ, ㄷ
 ④ ㄴ, ㄷ ⑤ ㄱ, ㄴ, ㄷ

[10~11] 다음은 과제 이수 보고서이다. 물음에 답하시오.



10. 위 과제 이수 보고서에 나타난 과제의 분류에 대한 설명으로 옳은 것을 <보기>에서 고른 것은?

- <보기> —
- ㄱ. 인원에 따라 개인과제로 분류된다.
 - ㄴ. 장소에 따라 학교과제로 분류된다.
 - ㄷ. 목적에 따라 시험과제로 분류된다.
 - ㄹ. 규모에 따라 주과제는 '파종'이다.

- ① ㄱ, ㄴ ② ㄱ, ㄷ ③ ㄴ, ㄷ
- ④ ㄴ, ㄹ ⑤ ㄷ, ㄹ

11. 위 과제 이수 보고서에 나타난 [이수 내용]의 탐구 방법에 대한 분석으로 옳지 않은 것은? [3점]

- ① '적화'는 독립 변인이다.
- ② 종속 변인은 수확량이다.
- ③ 연역적 탐구 방법을 활용하였다.
- ④ A 구역은 비교구, B 구역은 시험구이다.
- ⑤ '파종'과 '생육관리'를 통제변인으로 설정하였다.

12. 다음 대화에서 (가)에 들어갈 내용으로 옳은 것을 <보기>에서 고른 것은? [3점]



- <보기> —
- ㄱ. 농업 생산의 조방화를 장려
 - ㄴ. 농업 생산 공동체인 모샤브를 운영
 - ㄷ. 대규모 유리 온실을 이용한 생산 기술을 활용
 - ㄹ. 협회의 공동 마케팅을 통해 해외 시장을 개척

- ① ㄱ, ㄴ ② ㄱ, ㄷ ③ ㄴ, ㄷ
- ④ ㄴ, ㄹ ⑤ ㄷ, ㄹ

13. 다음 기사에 나타난 드론이 보급되었을 때 농가가 얻을 수 있는 효과로 적절한 것을 <보기>에서 고른 것은?

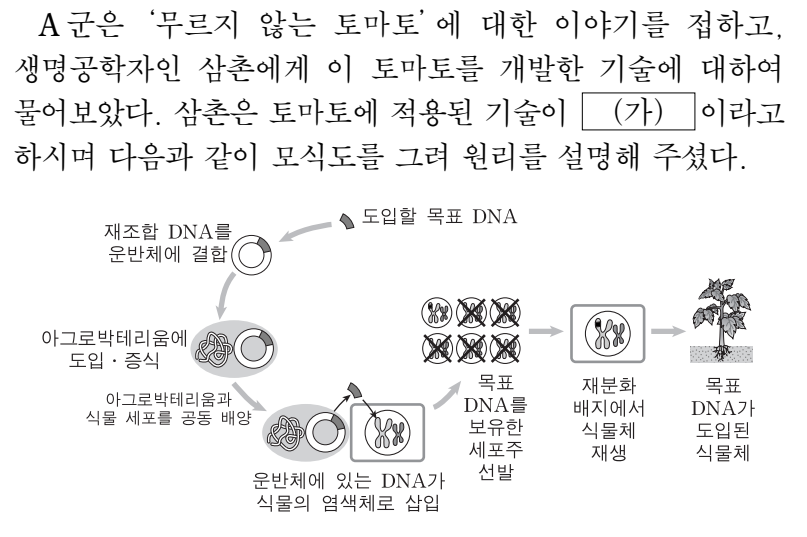
최근 모니터링을 위한 드론을 개발한 △△연구소는 이 드론을 활용하여 4ha의 수수 경작지를 20분간 비행하며 많은 양의 영상 데이터를 수집하였다. 드론이 수차례에 걸쳐 수집한 정보를 기반으로 수수의 3차원 경관을 구축하였다. 이를 바탕으로 수수의 키, 줄기 두께, 잎 모양, 잎 색깔 등의 자료를 수집하여 품종 간의 형태적 차이를 분석하였다.

- ○○신문, 2016년 6월 24일 자 -

- <보기> —
- ㄱ. 토양의 물리성을 개선할 수 있다.
 - ㄴ. 작물의 생육 상황을 파악할 수 있다.
 - ㄷ. 농산물의 유통 체계를 개선할 수 있다.
 - ㄹ. 재배지의 병충해 발생 유·무를 확인할 수 있다.

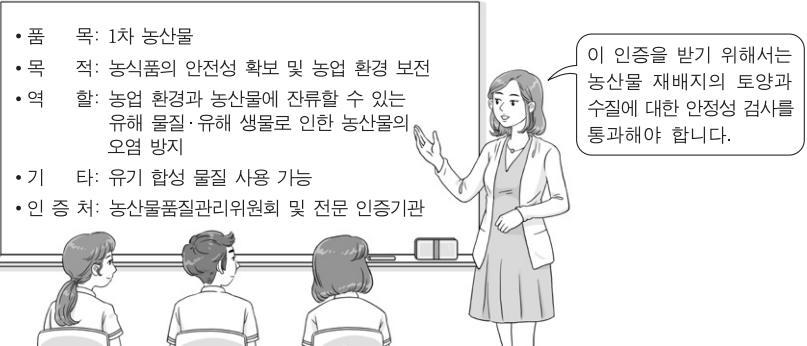
- ① ㄱ, ㄴ ② ㄱ, ㄷ ③ ㄴ, ㄷ
- ④ ㄴ, ㄹ ⑤ ㄷ, ㄹ

14. 다음 사례에서 (가)에 들어갈 생명 공학 기술의 종류로 옳은 것은?



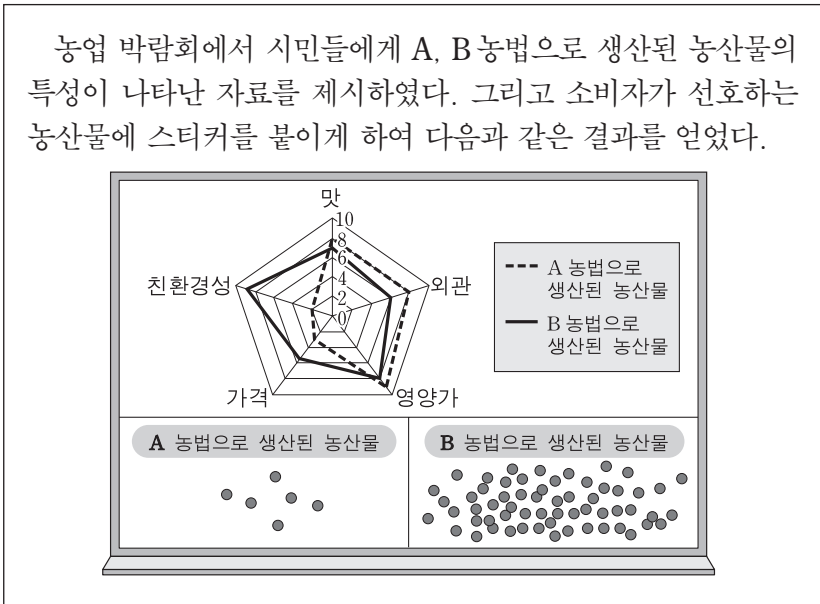
- ① 세포 융합 기술 ② 전통 육종 기술
- ③ 줄기 세포 기술 ④ 유전자 변형 기술
- ⑤ 체세포 복제 기술

15. 다음 수업 장면에서 교사가 설명하고 있는 농산물 인증 제도로 옳은 것은?



- ① 탐푸르트 ② 유기농산물
- ③ 녹색인증(GC) ④ 지리적표시(PGI)
- ⑤ 농산물우수관리(GAP)

16. 다음 사례에서 소비자 선호도가 높은 농산물을 생산하기 위한 농작업으로 적절한 것을 <보기>에서 고른 것은?



—<보기>—

- ㄱ. 무당벌레를 이용하여 진딧물을 방제하였다.
- ㄴ. 지렁이 분변토를 사용하여 토양을 개량하였다.
- ㄷ. 지베렐린을 처리하여 씨 없는 포도를 생산하였다.
- ㄹ. 무인헬기를 이용하여 적정량의 화학 농약을 살포하였다.

- ① ㄱ, ㄴ ② ㄱ, ㄷ ③ ㄴ, ㄷ
- ④ ㄴ, ㄹ ⑤ ㄷ, ㄹ

17. 다음 사례에서 나타난 A씨의 직업과 같은 영역에 해당하는 농업 직업으로 옳은 것은? (단, 농업 직업 영역을 기준으로 분류한다.) [3점]

A씨는 산머루 하나에 전념하여 ○○와인을 탄생시켜 성공한 농업인이 되었다. ○○와인은 유기 재배된 산머루에 효모만을 사용해 전통 항아리에서 발효시킨 고품격 와인이다. A씨가 와인을 제조하기 위해 무엇보다 심혈을 기울인 것은 원재료가 되는 산머루의 품질이다. 풍부한 일조량과 큰 일교차 등 최적의 자연 조건에서 유기 농법으로 생산된 것을 구입하여 사용하고 있다.

- ① 과수 전지원 ② 화훼 장식가
- ③ 농산물 경매사 ④ 유제품 판매원
- ⑤ 유기질 비료 제조원

18. 다음에서 알 수 있는 A 국가가 시행하고 있는 농업 정책으로 옳은 것은? [3점]

A 국가가 설립한 '음식과 농림어업 재생추진본부'의 기본 방침은 소규모 농지를 집적하고, 농가 1호당 경작 면적을 현재의 10배로 늘리는 것이다. 이는 값싼 해외 농산물과 경쟁을 위해 생산 단가를 낮추기 위한 조치이다. 그러나 이 방침은 지난 1961년 시행했던 '농업기본법'을 폭넓게 적용한 것에 지나지 않는다는 비판도 제기되고 있다.

- ① 가정연산승포제
- ② 타이 셀렉트 인증제
- ③ 시민농원정비촉진법
- ④ 국토경영계약(CTE)
- ⑤ 농촌 어메니티 자원보존 프로그램(MEKA)

[19~20] 다음은 FFK 회의록이다. 물음에 답하십시오.

의 장: 재적 인원 20명 중 18명이 참석하여 성원이 되었음을 알려드립니다. 지금부터 FFK 회의를 시작하겠습니다. 이번 회의에서는 농업 관련 시설 견학 장소에 대하여 논의 하도록 하겠습니다.

A 회원: 우리나라의 주식인 쌀을 가공 유통하는 미곡종합처리장(RPC)으로 견학을 갔으면 합니다.

회원들: 재청이요!

의 장: A 회원의 안건을 의안으로 상정합니다.

B 회원: RPC는 작년에 견학을 하였으므로 올해는 농산물산지유통센터(APC)로 견학을 갔으면 합니다.

의 장: B 회원의 의견에 재청이 있습니까?

회원들: 재청이요!

의 장: B 회원의 안건을 의안으로 상정합니다.

C 회원: APC 보다는 좀 멀지만 지금 배우고 있는 축산물종합유통센터(LPC)를 방문했으면 합니다.

의 장: C 회원의 의견에 재청이 있습니까?

회원들: 재청이요!

(중략)

의 장: 표결 결과는 찬성 11명, 반대 7명으로 B 회원의 안건이 가결되었음을 알려 드립니다.

(하략)

19. 위 회의 내용을 근거로 알 수 있는 의사 진행 내용으로 옳지 않은 것은? [3점]

- ① 의장은 성원 보고를 하였다.
- ② A 회원의 안건을 표결하였다.
- ③ 일의제의 원칙을 준수하였다.
- ④ 과반수 찬성의 원칙을 준수하였다.
- ⑤ B 회원의 안건은 수정안에 해당한다.

20. 위 회의 결과에 따라 FFK 회원들이 견학하게 될 시설의 기능으로 옳은 것을 <보기>에서 고른 것은? [3점]

—<보기>—

- ㄱ. 농산물을 선별하는 기능
- ㄴ. 쌀의 시장 가격을 조절하는 기능
- ㄷ. 과채류의 유통량을 조절하는 기능
- ㄹ. 농산물 재배 기술을 보급하는 기능

- ① ㄱ, ㄴ ② ㄱ, ㄷ ③ ㄴ, ㄷ
- ④ ㄴ, ㄹ ⑤ ㄷ, ㄹ

* 확인 사항

○ 답안지의 해당란에 필요한 내용을 정확히 기입(표기)했는지 확인하십시오.