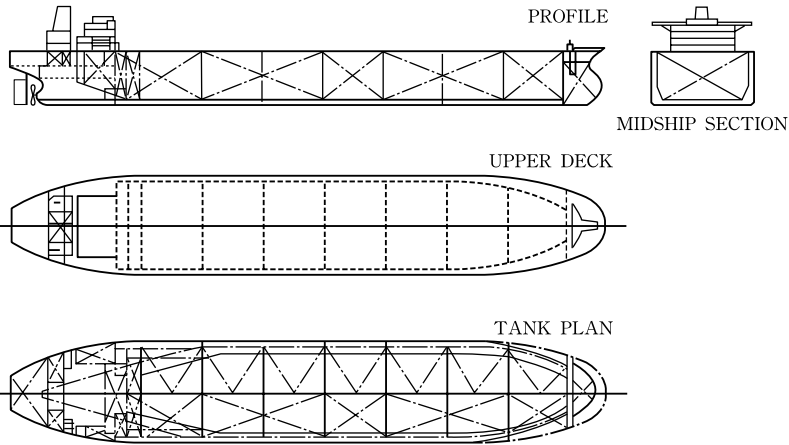


제 4 교시

직업탐구 영역 (해사일반)

성명	수험 번호
----	-------

1. 다음은 어떤 선박의 선체 도면을 개략적으로 나타낸 것이다. 이를 통하여 알 수 있는 내용으로 적절한 것을 <보기>에서 고른 것은?

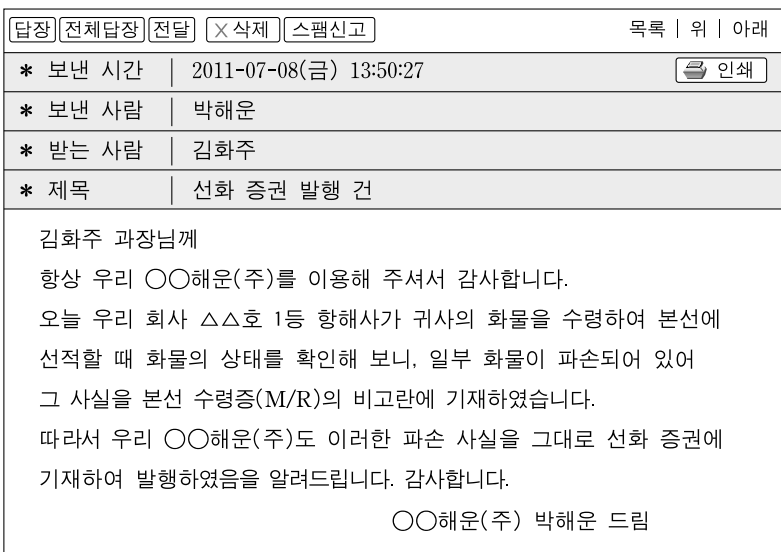


<보기>

- ㄱ. 단일 선체 구조이다.
- ㄴ. 상갑판의 두께를 알 수 있다.
- ㄷ. 액체 화물을 운송하는 선박이다.
- ㄹ. 선박 내부의 구획 배치를 알 수 있다.

- ① ㄱ, ㄴ ② ㄱ, ㄷ ③ ㄴ, ㄷ
- ④ ㄴ, ㄹ ⑤ ㄷ, ㄹ

2. 다음 전자 우편에서 언급하는 선화 증권에 관한 설명으로 옳은 것을 <보기>에서 고른 것은?

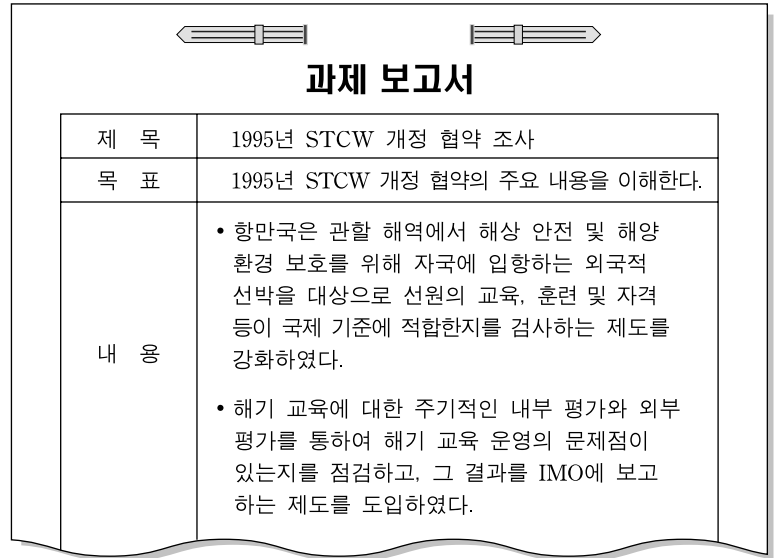


<보기>

- ㄱ. 사고부 선화 증권이다.
- ㄴ. 수출 대금 회수가 어렵다.
- ㄷ. 자유롭게 유통되는 선화 증권이다.
- ㄹ. 은행에서 어음과 함께 바로 매입된다.

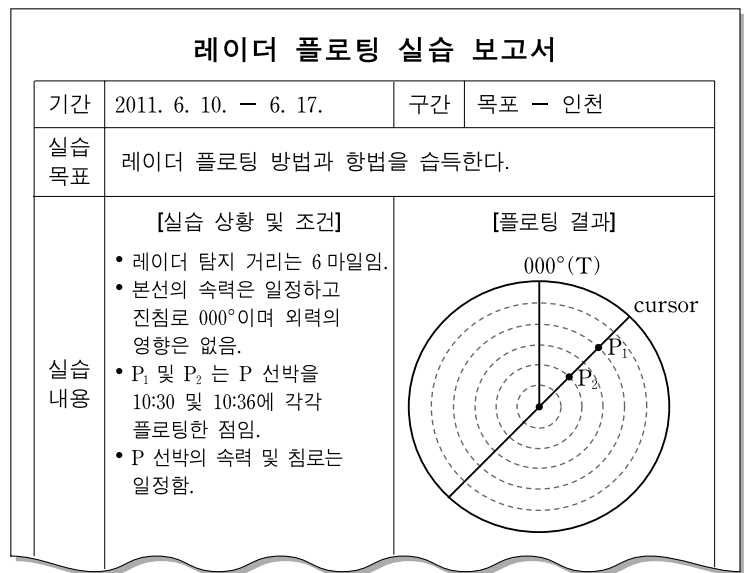
- ① ㄱ, ㄴ ② ㄱ, ㄷ ③ ㄴ, ㄷ
- ④ ㄴ, ㄹ ⑤ ㄷ, ㄹ

3. 다음 과제 보고서 내용에 나타난 제도의 시행 효과로 적절하지 않은 것은?



- ① 기준 미달선을 감소시킬 수 있다.
- ② 선박 운항에 안전도를 높일 수 있다.
- ③ 선박 검역 절차를 간소화시킬 수 있다.
- ④ 선박에 의한 해양 오염을 감소시킬 수 있다.
- ⑤ 화물 운송에 대한 선주의 신뢰도를 높일 수 있다.

4. 다음은 레이더 플로팅 실습 보고서의 일부이다. 이를 통하여 알 수 있는 내용으로 옳은 것을 <보기>에서 고른 것은? [3점]

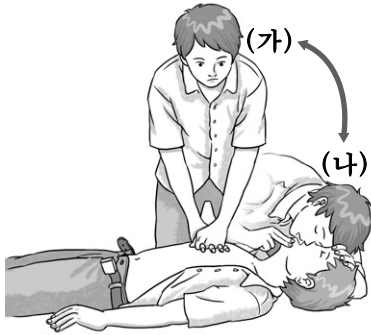


<보기>

- ㄱ. P 선박의 상대 속력은 20 노트이다.
- ㄴ. P 선박은 본선과 충돌의 위험이 있다.
- ㄷ. 본선과 P 선박의 최근접점(CPA)은 2 마일이다.
- ㄹ. P 선박은 본선과의 항법 관계로 보아 피항선이다.

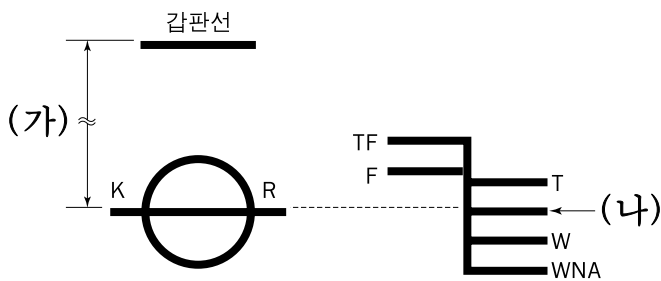
- ① ㄱ, ㄴ ② ㄱ, ㄹ ③ ㄴ, ㄷ
- ④ ㄴ, ㄹ ⑤ ㄷ, ㄹ

5. 그림은 항해 중에 발생한 심정지 환자에게 응급처치를 하는 모습이다. (가), (나) 처치에 관한 설명으로 가장 적절한 것은?(단, 2011 한국 심폐소생술 지침을 적용한다.) [3점]



- ① (가)의 압박 깊이는 10cm 정도로 한다.
- ② (가)는 분당 100회 정도의 속도로 실시한다.
- ③ (나)는 깊은 호흡으로 3초간 숨을 불어넣는 것이다.
- ④ (가)보다 (나)를 먼저 실시하는 것이 더 효과적이다.
- ⑤ (가)와 (나)는 5 : 1로 반복 실시한다.

6. 그림은 선박의 만재 흘수선표를 나타낸 것이다. (가), (나)에 관한 설명으로 옳은 것을 <보기>에서 고른 것은? [3점]



<보기>

- ㄱ. (가)는 하기 대역의 최소 견현이다.
- ㄴ. (가)는 동기 만재 흘수선을 결정하는 높이이다.
- ㄷ. (나)는 강이나 호수에서 적용되는 만재 흘수선이다.
- ㄹ. (나)는 다른 대역의 만재 흘수선을 결정하는 기준이다.

- ① ㄱ, ㄴ ② ㄱ, ㄹ ③ ㄴ, ㄷ ④ ㄴ, ㄹ ⑤ ㄷ, ㄹ

7. 다음은 선박 화재 사고 보고서의 일부이다. 이 화재에 대한 조치로 적절하지 않은 것은?

선박 화재 사고 보고서	
선 명	○○호
선 종	케미컬 탱커
총톤수	4,000톤
일 시	2011년 7월 20일(수) 오전 10시 30분
위 치	제주도 부근 해역
사 고 원 인	기관실 내에서 용접 작업 중 발생한 불티가 기름이 있는 바닥에 떨어져 화재가 발생함.

- ① A급 화재이므로 물로 진화한다.
- ② 비상벨을 울리고 선교에 연락한다.
- ③ 화재 발생 구역의 통풍을 차단한다.
- ④ 주변에 있는 가연성 물질을 제거한다.
- ⑤ 비상 부서 배치에 따라 진화 작업을 한다.

8. 표는 어느 선박의 ○○항 입·출항 시 선박 상태를 나타낸 자료이다. 입항 시와 비교한 출항 시의 선박 상태 변화에 관한 설명으로 옳은 것은?(단, \overline{KG} 는 기선으로부터 중심의 높이, \overline{KM} 은 기선으로부터 경심의 높이이다.) [3점]

구분	흘수(m)		배수량 (ton)	\overline{KG} (m)	\overline{KM} (m)
	선수	선미			
입항	3.4	3.5	35,000	6.3	7.4
출항	5.2	5.3	53,000	6.6	7.4

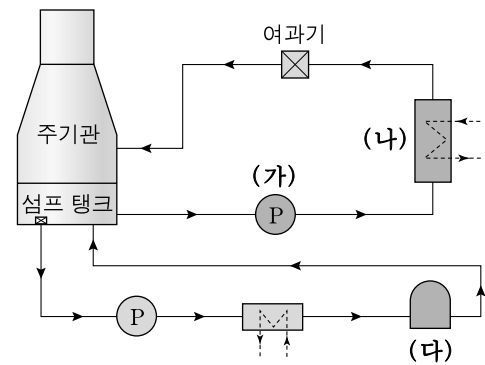
- ① 트림이 증가하였다. ② \overline{GM} 이 증가하였다.
- ③ 횡요 주기는 짧아진다. ④ 갑판적 화물이 많아졌다.
- ⑤ 평균 흘수가 감소하였다.

9. 다음은 출항 과정을 기록한 항해 일지의 일부를 재구성한 것이다. ㉠~㉣의 직무를 수행하는 선박 직원으로 옳은 것은?

항해 일지(Log Book)			
항차 번호	10	일자	2011. 7. 8.
출항항	부산	입항항	인천
기재 내용			
11:45 ㉠선교에서 출항 준비			
12:20 ㉡선수에서 이안 지휘			
12:30 ㉢선미에서 이안 지휘 및 선박 동정 보고			
13:00 령 업 엔진			

- ㉠ ① 1등 항해사 ㉡ ① 2등 항해사 ㉢ ① 3등 항해사
- ② 1등 항해사 ② 3등 항해사 ② 2등 항해사
- ③ 2등 항해사 ③ 1등 항해사 ③ 3등 항해사
- ④ 3등 항해사 ④ 1등 항해사 ④ 2등 항해사
- ⑤ 3등 항해사 ⑤ 2등 항해사 ⑤ 1등 항해사

10. 그림은 선박용 디젤 기관의 윤활유 계통을 나타낸 것이다. (가)~(다) 장치에 대한 설명으로 적절한 것을 <보기>에서 고른 것은? [3점]

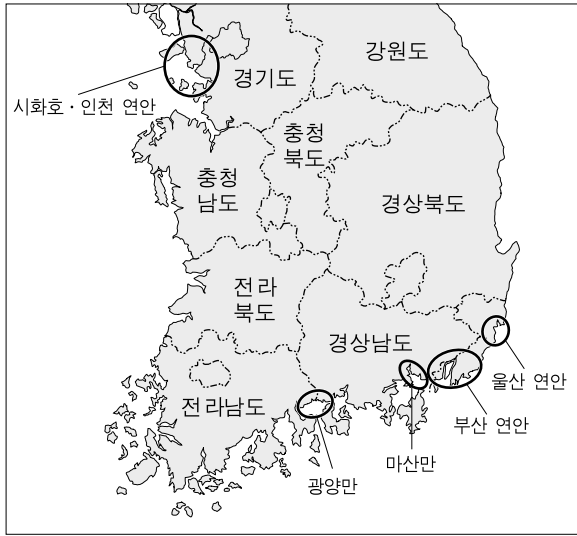


<보기>

- ㄱ. (가)는 안전을 위해 보통 2대를 1조로 설치한다.
- ㄴ. (가)는 윤활유를 가압하여 순환시키는 펌프이다.
- ㄷ. (나)는 윤활유를 가열하여 점도를 낮추는 장치이다.
- ㄹ. (다)는 중력에 의해 불순물을 분리하는 침전 탱크이다.

- ① ㄱ, ㄴ ② ㄱ, ㄷ ③ ㄴ, ㄷ ④ ㄴ, ㄹ ⑤ ㄷ, ㄹ

11. 그림의 5개 해역은 해양환경관리법에서 정한 특정 해역을 나타낸 것이다. 이에 관한 설명으로 옳은 것을 <보기>에서 고른 것은?

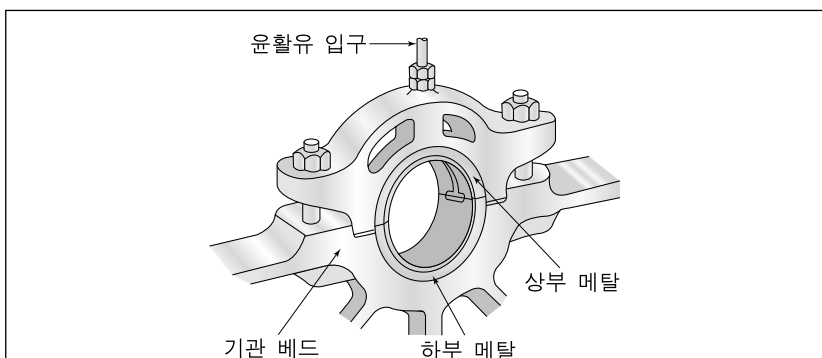


<보기>

- ㄱ. 환경 보전 해역이다.
- ㄴ. 해양 오염에 직접 영향을 미치는 육지를 포함한다.
- ㄷ. 수산 자원의 보호·육성을 위하여 필요한 용도 지역이다.
- ㄹ. 해역 내의 사업장에서 배출되는 오염 물질을 총량 규제할 수 있다.

- ① ㄱ, ㄴ ② ㄱ, ㄷ ③ ㄴ, ㄷ ④ ㄴ, ㄹ ⑤ ㄷ, ㄹ

12. 다음은 디젤 기관의 어떤 장치에 대한 설명이다. 밑줄 친 ㉠의 발생 원인으로 적절한 것만을 <보기>에서 있는 대로 고른 것은? [3점]



이 장치는 기관 베드 위에 설치되며, 크랭크축을 지지하고 크랭크축에 전달되는 회전력을 받는 부분이므로 운전 때 발열과 ㉠ 편마모가 일어날 수 있다.

<보기>

- ㄱ. 크랭크축의 중심이 고르지 못한 경우
- ㄴ. 선체나 기관 베드의 변형이 있는 경우
- ㄷ. 윤활유가 부족하거나 이물질이 혼입된 경우
- ㄹ. 실린더를 순환하는 냉각수의 온도가 낮은 경우

- ① ㄱ, ㄷ ② ㄱ, ㄹ ③ ㄴ, ㄹ
- ④ ㄱ, ㄴ, ㄷ ⑤ ㄴ, ㄷ, ㄹ

13. 다음은 컨테이너 베이 플랜(bay plan)의 셀(cell)에 대한 수업 장면이다. 선생님의 물음에 옳게 발표한 학생을 고른 것은? [3점]

왼쪽의 셀 범례를 참고하여 오른쪽 셀의 컨테이너에 대하여 발표해 볼까요?

주제 : 베이 플랜의 셀 이해하기

Dis. P. / Load. P.			L.A. / BUSAN
Container No.			KSCU 469785
Weight	1	2	13.2 L R
Cell No.	3		140102 X

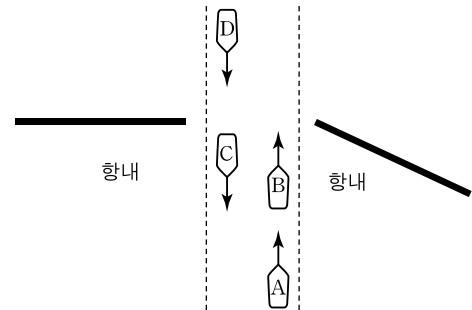
1: E=Empty
F=FCL L=LCL
2: R=Reefer
D=Dangerous
3: X=9'6" High Cubic Box

양화항은 부산항입니다. 컨테이너에 화물이 가득 차지 않은 상태입니다. 컨테이너에 들어 있는 화물은 냉동 화물입니다. 갑판에 실려 있습니다.

선생님 경민 남수 태규 희수

- ① 경민, 남수 ② 경민, 태규 ③ 남수, 태규
- ④ 남수, 희수 ⑤ 태규, 희수

14. 그림은 개항의 항로 내에서 선박이 항해하고 있는 상황이다. A~D 선박의 항행으로 옳은 것을 <보기>에서 고른 것은?(단, A~D 선박은 동력선이며, 화살표는 선박의 진행 방향이다.)

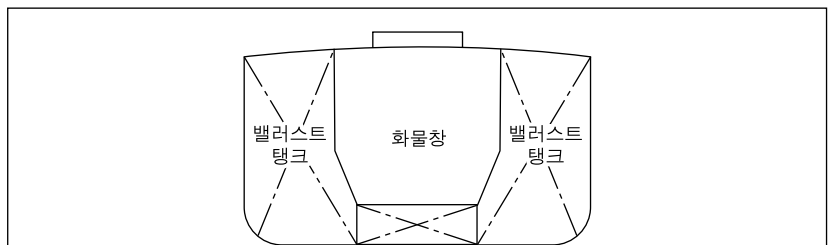


<보기>

- ㄱ. A는 B와 안전한 거리를 유지하면서 항해한다.
- ㄴ. A와 B는 병렬로 항해할 수 있다.
- ㄷ. B와 C는 항로의 우측으로 항해한다.
- ㄹ. D는 C를 추월할 수 있다.

- ① ㄱ, ㄴ ② ㄱ, ㄷ ③ ㄴ, ㄷ ④ ㄴ, ㄹ ⑤ ㄷ, ㄹ

15. 다음은 어떤 전용선의 선체 구조에 대한 설명이다. (가)에 들어갈 내용으로 가장 적절한 것은?



이 선박은 다른 종류의 선박에 비해 이중저를 높게 만들고, 현측 밸러스트 탱크의 폭을 넓혀 화물창의 폭을 좁게 만든다. 그 이유는 (가) 위해서이다.

- ① 선박의 속력을 증대시키기
- ② 하역 작업을 신속하게 하기
- ③ 화물을 최대한 많이 적재하기
- ④ 화물이 이동하는 것을 방지하기
- ⑤ 선박 무게 중심의 지나친 하강을 막기

16. 다음 퍼즐의 A~C에 들어갈 글자를 순서대로 조합하면 디젤 기관의 구성 요소 중 하나가 된다. 이 장치에 대한 설명으로 옳은 것은? [3점]

1) A	보	험	자		
		2) 수	상	3) B	
	배				
4) C	수				
	량				

<세로 열쇠>
 1) 유지선과 상대적 관계에 있는 선박
 3) 스킨 다이빙 시에 필요한 숨대롱

<가로 열쇠>
 2) 모터보트의 끄는 힘을 이용한 수상 레포츠의 일종
 4) 선박의 중량이나 용적을 나타내는 단위

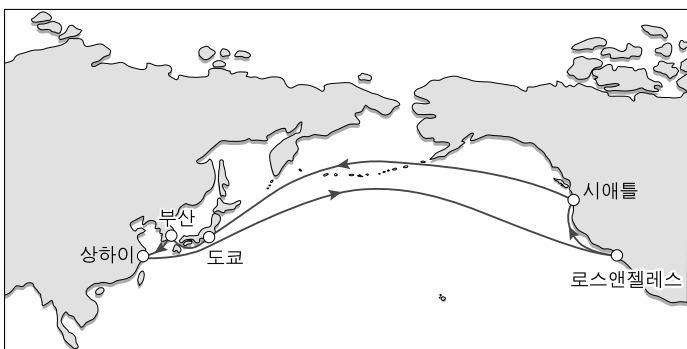
- ① 회전 동력을 프로펠러축으로 전달한다.
- ② 왕복 운동을 회전 운동으로 바꾸어준다.
- ③ 회전 질량의 균형을 유지하여 진동을 억제한다.
- ④ 피스톤 로드와 커넥팅 로드를 연결하는 부분이다.
- ⑤ 폭발 압력을 크랭크축에 전달하는 1차적 역할을 한다.

17. 다음 해상 보험 증권과 관련된 설명으로 옳은 것은? [3점]

MARINE CARGO INSURANCE POLICY	
Assured(피보험자) K.T. 무역(주)	Policy No.(증권 번호) MC12254
Insured value(보험 가액) 150억 원	Insured amount(보험 금액) 130억 원
Subject-matter insured (보험의 목적) 자동차 1,000대	Premium(보험료) 2억 원

- ① 전부 보험이다.
- ② 선박 보험 증권이다.
- ③ 전손 사고 시 130억 원을 보상받는다.
- ④ 손해 보상의 최고 한도액은 150억 원이다.
- ⑤ 자동차 1,000대에 대한 평가액은 130억 원이다.

18. 그림과 같은 항로로 항해할 때 고려할 사항으로 적절한 것만을 <보기>에서 있는 대로 고른 것은?

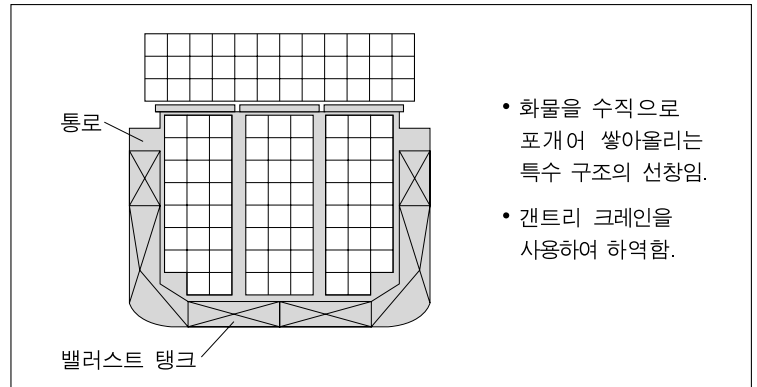


<보기>

- ㄱ. 연료 소모 및 항해 거리를 고려한다.
- ㄴ. 계절에 따른 기상과 해황을 고려한다.
- ㄷ. 대양 항로지 등을 통해 항로 안전성을 고려한다.
- ㄹ. 최단 거리 항해를 위해 점장 위도 항법을 이용한다.

- ① ㄱ, ㄷ
- ② ㄱ, ㄹ
- ③ ㄴ, ㄹ
- ④ ㄱ, ㄴ, ㄷ
- ⑤ ㄴ, ㄷ, ㄹ

19. 다음과 같은 선박에 대한 설명으로 적절한 것을 <보기>에서 고른 것은?

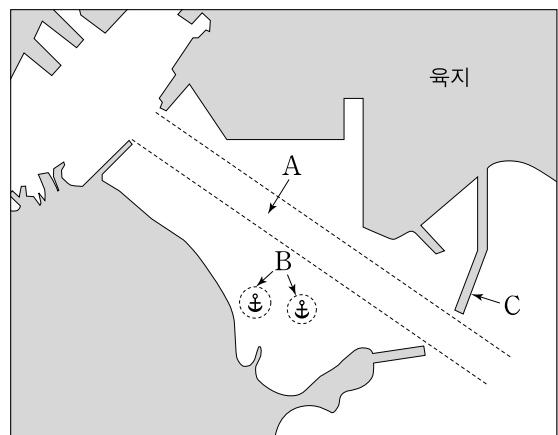


<보기>

- ㄱ. 석탄이나 철광석을 운송한다.
- ㄴ. 화물을 산적 상태로 운송한다.
- ㄷ. 주로 화물을 정기적으로 운송한다.
- ㄹ. 컨테이너를 사용하여 화물을 운송한다.

- ① ㄱ, ㄴ
- ② ㄱ, ㄹ
- ③ ㄴ, ㄷ
- ④ ㄴ, ㄹ
- ⑤ ㄷ, ㄹ

20. 그림은 ○○항의 항만 시설을 개략적으로 나타낸 것이다. A~C에 대한 설명으로 옳은 것을 <보기>에서 고른 것은? [3점]



<보기>

- ㄱ. A는 선박이 선회하는 곳이다.
- ㄴ. B는 항로 표지이다.
- ㄷ. C는 외력으로부터 항내를 보호하는 시설이다.
- ㄹ. A~C는 기본 시설이다.

- ① ㄱ, ㄴ
- ② ㄱ, ㄹ
- ③ ㄴ, ㄷ
- ④ ㄴ, ㄹ
- ⑤ ㄷ, ㄹ

* 확인 사항

○ 답안지의 해당란에 필요한 내용을 정확히 기입(표기)했는지 확인 하시오.