

제 4 교시

직업탐구 영역 (농업정보관리)

성명 수험 번호

1. 다음 기사에서 (가)에 들어갈 내용으로 가장 적절한 것은?

△△은행의 전산 장애로 고객들이 거래에 불편을 겪는 가운데 △△은행의 유사 홈페이지가 등장했다. 이 홈페이지는 고객이 로그인을 시도하면 사용자 아이디, 주민등록번호, 계좌 번호, 계좌 비밀번호 등을 입력하도록 하여 개인 정보를 수집한다. 또한, △△은행 홈페이지의 화면과 도메인 주소가 매우 비슷하므로 고객들은 (가)에 의한 피해를 입지 않도록 각별한 주의를 해야 한다.

- ○○신문, 2011년 5월 20일자 -


- ① 피싱 ② 크래킹 ③ 바이러스
 ④ 스팸 메일 ⑤ 스파이웨어

2. 다음 광고에 나타나지 않은 컴퓨터 장치는?

출시 초강력 데스크톱 PC출시!!

4개의 코어를 통해 강력한 성능을 제공하는
프로세서 장착

〈패키지 1〉
 DDR3 메모리 6GB
 하드디스크(HDD) 1TB
 컬러 레이저 프린터



- ① 입력 장치 ② 출력 장치 ③ 주기억 장치
 ④ 보조 기억 장치 ⑤ 중앙 처리 장치

3. 다음 사례에서 A씨가 이용한 정보로 옳은 것만을 <보기>에서 있는 대로 고른 것은? [3점]

A씨는 여행지에서 먹을거리가 떨어져 대형 마트에 가려고 했다. 먼저 '내비게이션 앱*'을 이용하여 ○○마트로 찾아갔다. 마트에 도착해서는 스마트폰 카메라로 사과와 QR코드**를 찍어, '농산물 정보 조회 앱'에서 제공하는 유통 정보를 확인한 후 사과를 구입했다.

* 앱은 스마트폰에 설치된 응용 프로그램이다.
 ** QR코드는 바코드보다 많은 정보를 담을 수 있는 2차원 코드이다.

— <보기> —

ㄱ. 마트 고객 정보 ㄴ. 농산물 이력 정보
 ㄷ. 위치 기반 지리 정보

- ① ㄱ ② ㄷ ③ ㄱ, ㄴ ④ ㄴ, ㄷ ⑤ ㄱ, ㄴ, ㄷ

4. 다음 팝업창 내용을 통해서 옥수수를 재배하는 A씨가 이용할 수 있는 정보로 옳은 것을 <보기>에서 고른 것은? [3점]

공지사항-멸강나방 피해 주의보 발령

속보! 멸강나방 피해 주의보 발령

발생상황

1. 중국에서 날아온 멸강나방 성충에 의해 발생된 유충이 6월 중순부터 벼, 옥수수, 초지의 사료작물 등에 피해를 입히고 있음.
2. 유충 시기가 지나면 섭식량이 많아지고 야행성으로 변하여 약제 방제가 어려워짐.

예방 및 대책

1. 벼, 옥수수, 호밀 등 화본과 작물을 중심으로 예찰을 강화함.
2. 유충 발생 초기에 집중적으로 방제함.
3. 유충 발견 즉시 작물별로 등록된 약제를 선택하여 반드시 방제를 실시함.

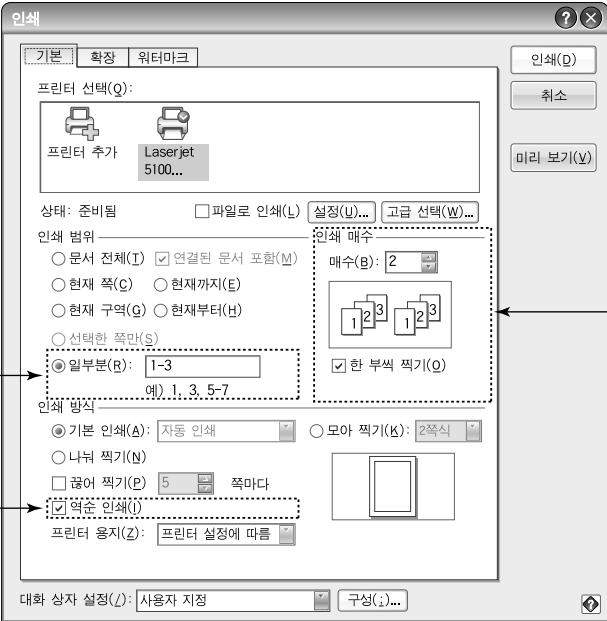
오늘 하루 동안 보이지 않음

— <보기> —

ㄱ. 최적 방제 시기 ㄴ. 피해 예상 작물
 ㄷ. 작물별 피해 규모 ㄹ. 가해 해충 소멸 시기

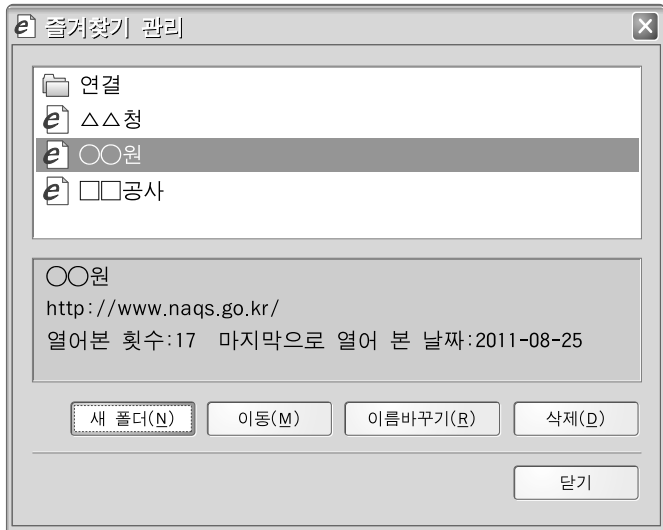
- ① ㄱ, ㄴ ② ㄱ, ㄹ ③ ㄴ, ㄷ ④ ㄴ, ㄹ ⑤ ㄷ, ㄹ

5. 그림은 워드프로세서(한글 2007)의 인쇄 설정 화면이다. (가)~(다)와 같이 설정하여 인쇄하였을 때 출력되는 순서대로 바르게 배열한 것은? (단, 쪽 번호가 없는 3장 이상의 문서이다.)



- ① 1쪽 - 3쪽 - 1쪽 - 3쪽
 ② 3쪽 - 1쪽 - 3쪽 - 1쪽
 ③ 1쪽 - 2쪽 - 3쪽 - 1쪽 - 2쪽 - 3쪽
 ④ 3쪽 - 2쪽 - 1쪽 - 3쪽 - 2쪽 - 1쪽
 ⑤ 3쪽 - 3쪽 - 2쪽 - 2쪽 - 1쪽 - 1쪽

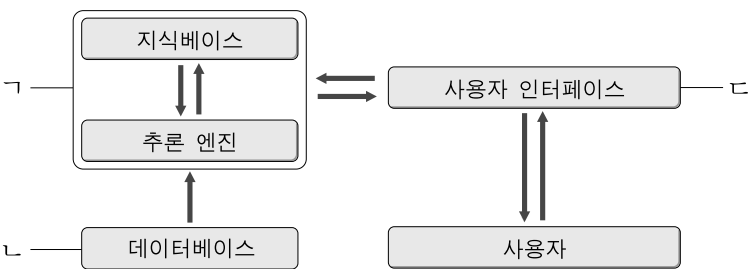
11. 그림에 나타난 내용에 대한 설명으로 옳은 것만을 <보기>에서 있는 대로 고른 것은?



<보기>
ㄱ. 자주 방문하는 사이트의 URL을 관리할 수 있다.
ㄴ. ○○원의 차상위 도메인 'go'를 통해 정부기관임을 알 수 있다.
ㄷ. www.naqs.go.kr은 DNS 서버에 의해 해당 IP 주소로 변환된다.

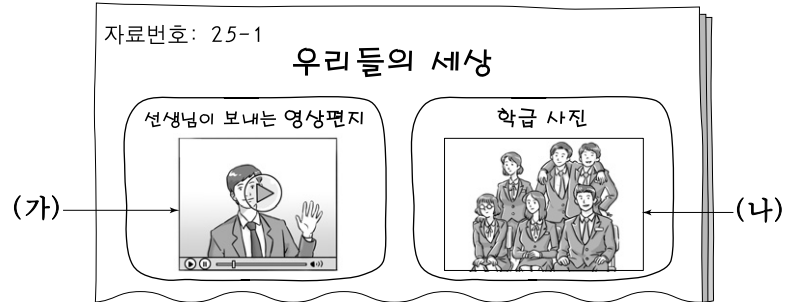
- ① ㄱ ② ㄴ ③ ㄱ, ㄷ ④ ㄴ, ㄷ ⑤ ㄱ, ㄴ, ㄷ

12. 다음 대화에 나타난 농업 전문가 시스템의 구성 요소만을 그림에서 있는 대로 고른 것은? [3점]



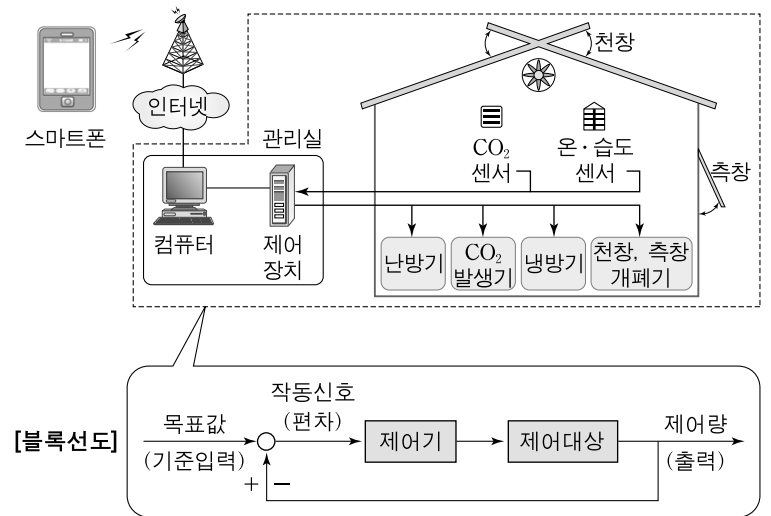
- ① ㄱ ② ㄴ ③ ㄱ, ㄷ ④ ㄴ, ㄷ ⑤ ㄱ, ㄴ, ㄷ

13. 그림은 CD 타이틀 제작을 위한 스토리보드의 일부를 나타낸 것이다. (가), (나)에 사용할 수 있는 파일 유형의 확장자로 적절한 것은?



- | | | | |
|-------|-----|-------|-----|
| (가) | (나) | (가) | (나) |
| ① AVI | JPG | ② AVI | TXT |
| ③ TXT | JPG | ④ WAV | MP3 |
| ⑤ WAV | TXT | | |

[14~15] 다음은 온실 환경 관리 시스템의 구성도이다. 물음에 답하시오.



14. 위 시스템에 대한 설명으로 옳은 것을 <보기>에서 고른 것은? [3점]

<보기>
ㄱ. 원격지에서 작물의 병해를 확인할 수 있다.
ㄴ. 원격으로 온실 내 환경을 감시하고 제어할 수 있다.
ㄷ. 시설 장치 고장 시 원격으로 수리 및 교체가 가능하다.
ㄹ. 작물의 최적 생육 환경을 만들어 정밀 농업이 가능하다.

- ① ㄱ, ㄷ ② ㄱ, ㄹ ③ ㄴ, ㄷ ④ ㄴ, ㄹ ⑤ ㄷ, ㄹ

15. 위 시스템의 [블록선도]를 적용한 사례를 <보기>에서 고른 것은?

<보기>
ㄱ. 온실에 연탄난로를 설치하여 난방을 하였다.
ㄴ. 온실의 관수 펌프를 타이머로 30분간 가동하였다.
ㄷ. 온실 내부의 온도를 20℃로 일정하게 유지하였다.
ㄹ. 토양 내 수분 함량이 작물 생육에 적합한 수분 함량보다 낮아지면 관수되도록 하였다.

- ① ㄱ, ㄴ ② ㄱ, ㄷ ③ ㄴ, ㄷ ④ ㄴ, ㄹ ⑤ ㄷ, ㄹ

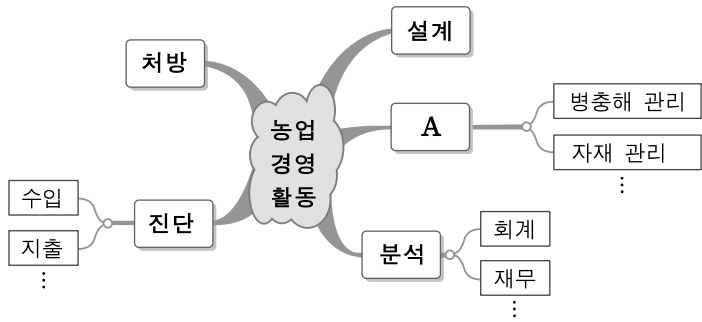
16. 다음 기사를 통해 알 수 있는 통신매체에 대한 설명으로 옳은 것만을 <보기>에서 있는 대로 고른 것은?

농어촌 지역에 광대역 가입자망 보급 사업이 본격 착수됐다. 광대역 가입자망 사업이 완료되면 빛을 신호로 전송하는 100Mbps급의 통신매체가 설치돼 각종 멀티미디어 서비스를 이용할 수 있게 된다. 2014년까지 순차적으로 매년 사업을 실시해 모두 18,000여 가구에 케이블을 설치할 계획이다.
-○○신문, 2011년 5월 27일자-

—<보기>—
ㄱ. 위성을 이용하여 초단파로 통신한다.
ㄴ. 전자기와 간섭을 적게 받아 원거리 통신에 유리하다.
ㄷ. 절연된 여러 쌍의 구리선을 하나로 묶어서 만든 것이다.

- ① ㄱ ② ㄴ ③ ㄱ, ㄷ ④ ㄴ, ㄷ ⑤ ㄱ, ㄴ, ㄷ

17. 그림은 농업 경영 관리 소프트웨어 개발을 위해 작성 중인 마인드맵이다. A에 해당하는 사례로 옳은 것을 <보기>에서 고른 것은? [3점]

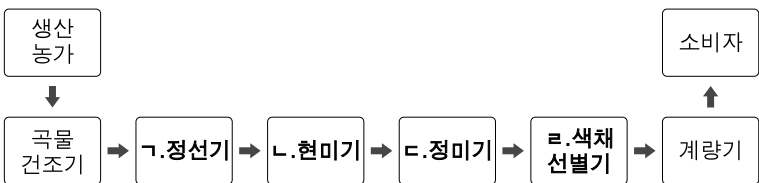


—<보기>—
ㄱ. 사과 수확기를 대비하여 농기구 창고를 정리하였다.
ㄴ. 금년에는 그루 당 100kg 이상의 사과를 생산할 계획이다.
ㄷ. 다른 농가에 비해 고용 노동 비용이 과도하게 지출되었다.
ㄹ. 사과나무에 발생한 진딧물을 방제하기 위해 약제를 살포하였다.

- ① ㄱ, ㄴ ② ㄱ, ㄷ ③ ㄱ, ㄹ ④ ㄴ, ㄷ ⑤ ㄷ, ㄹ

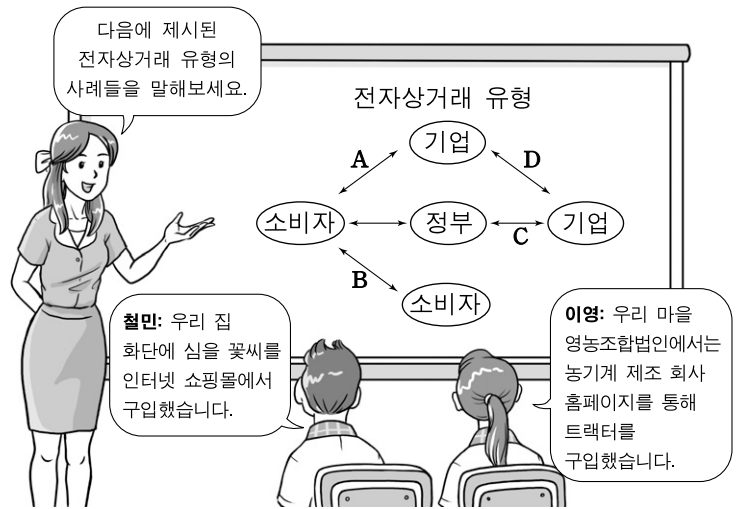
18. 다음 사례에 나타난 문제를 해결하기 위하여 점검해야 할 ○○미곡종합처리장(RPC)의 단위 기계를 그림에서 고른 것은?

○○미곡종합처리장은 최근 수매한 물벼를 건조 및 제현 과정을 거쳐 저장고에 저장하던 중 대형 할인점으로부터 정백미 주문을 받고 도정하여 10kg 단위로 포장해서 납품하였다. 그런데 현미, 착색미, 열변질미 등이 많이 섞여 들어가 대형 할인점 및 소비자들로부터 강한 항의를 받았다.



- ① ㄱ, ㄴ ② ㄱ, ㄷ ③ ㄱ, ㄹ ④ ㄴ, ㄹ ⑤ ㄷ, ㄹ

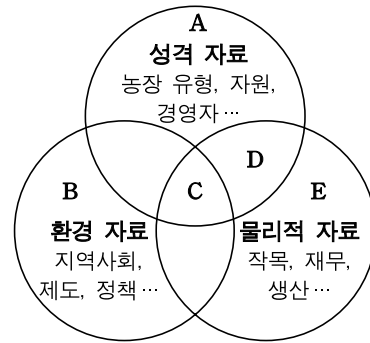
19. 다음 수업 장면에서 학생들이 말한 사례에 해당하는 전자상거래 유형을 A~D에서 고른 것은? [3점]



- | | | | |
|-----|----|-----|----|
| 철민 | 이영 | 철민 | 이영 |
| ① A | B | ② A | D |
| ③ B | C | ④ B | D |
| ⑤ C | D | | |

20. 다음 체험 수기를 통해 알 수 있는 농업 자료의 종류를 그림의 A~E에서 고른 것은? [3점]

희망 찾기 체험 수기
김△△
- 새로운 세상, 행복한 삶을 꿈꾸며 -
농민의 아들로 태어났지만, 한때 도시민으로 살았던 저는 귀농학교를 다니며 만나게 된 지인의 도움으로 도시 근교인 ○○마을에 정착했습니다. 마을의 특산물인 애호박과 오이였기 때문에 귀농 후 처음 1년은 이웃의 오이밭에서 농사일을 했습니다. 그 후 고심한 끝에 소득 면에서 유리한 사과를 선택하게 되었습니다. 2002년 첫해에 '홍로' 700주를 처음 식재하였고, 지금은 집 앞 18,000㎡에 1,100주를 보유한 제법 큰 규모의 과수원을 경영하고 있습니다.



- ① A ② B ③ C ④ D ⑤ E

* 확인 사항
○ 답안지의 해당란에 필요한 내용을 정확히 기입(표기)했는지 확인 하시오.