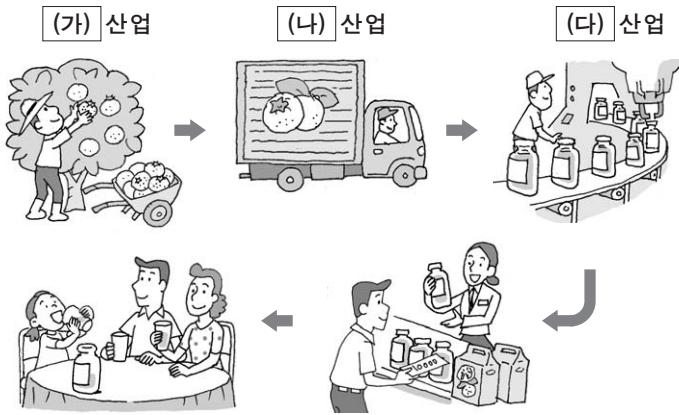


제 4 교시

직업탐구 영역(공업입문)

성명  수험 번호

1. 그림은 생산에서 소비까지의 과정 중 일부를 클라크(C. G. Clark)의 산업 분류로 구분한 것이다. (가)~(다)에 대한 설명으로 옳은 것만을 <보기>에서 있는 대로 고른 것은?



<보기>  
 가. (가)산업은 (다)산업에 필요한 각종 원재료를 공급해 준다.  
 나. (나)산업에는 금융업, 통신업 등이 있고, (다)산업에는 제조업, 건설업 등이 있다.  
 다. 경제가 발전할수록 산업구조는 (가)→(나)→(다)산업으로 그 중심이 이동한다.

- ① 가                      ② 다                      ③ 가, 나  
 ④ 나, 다                  ⑤ 가, 나, 다

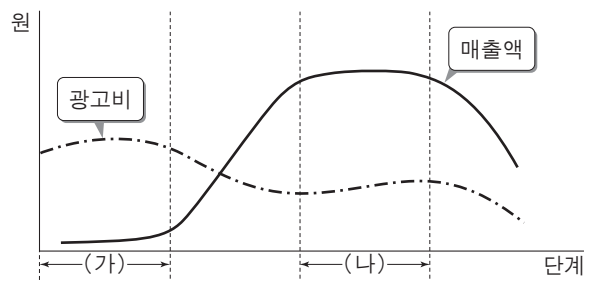
2. 다음 기사를 통하여 알 수 있는 내용으로 옳은 것을 <보기>에서 고른 것은?

△△씨는 끊임없는 자기 계발을 통해 다양한 분야의 직업인으로 변신하였다. 그가 40이 넘은 나이임에도 불구하고 학생으로 돌아간 것도 새로운 것을 더 배우고 싶은 욕망에서였다. 그는 의사라는 안정적인 직업 대신 소프트웨어 개발자와 기업인의 길을 선택했고, 직업을 통해 금전적인 이익이나 명예를 얻는 것보다는 능력을 인정받고 성취감을 느끼는 것을 더 중요하게 여겼다. 회사가 어려웠던 시절 외국 기업으로부터 거액의 기업 매각 제의를 받았지만 외국 백신 프로그램이 한국 시장을 장악하는 것을 우려해 단호하게 거절하였다.  
 - ○○신문, 2009년 6월 16일자 -

<보기>  
 가. 도전 정신을 바탕으로 진로를 개척하였다.  
 나. 기업의 사회적 책임인 환경 경영을 실천하였다.  
 다. 직업의 개인적 의의보다 경제적 의의를 중시하였다.  
 라. 지식기반사회에서 요구되는 평생 학습을 실천하였다.

- ① 가, 나                      ② 가, 라                      ③ 나, 다  
 ④ 나, 라                      ⑤ 다, 라

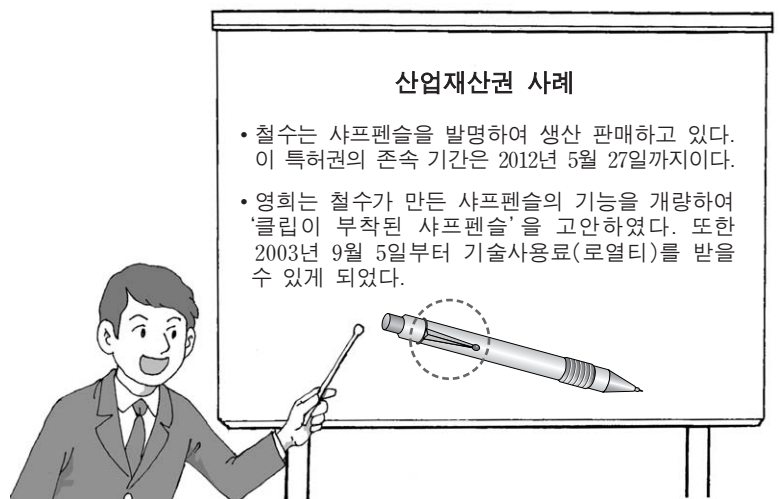
3. 그래프는 ○○제품의 수명 주기를 나타낸 것이다. (가), (나) 단계에 해당하는 마케팅 전략으로 옳은 것을 <보기>에서 고른 것은? [3점]



<보기>  
 가. 수익성 없는 제품 철수 전략  
 나. 매출 급증에 따른 시장 점유율 확대 전략  
 다. 전시회, 설명회 등의 강력한 홍보와 판매 전략  
 라. 제품 개량 및 개선을 통한 시장 점유율 유지 전략

- |   |     |     |   |     |     |
|---|-----|-----|---|-----|-----|
|   | (가) | (나) |   | (가) | (나) |
| ① | 가   | 나   | ② | 나   | 다   |
| ③ | 나   | 라   | ④ | 다   | 라   |
| ⑤ | 라   | 가   |   |     |     |

4. 다음은 산업재산권에 관한 수업 장면이다. 이에 대한 설명으로 옳은 것만을 <보기>에서 있는 대로 고른 것은? [3점]



<보기>  
 가. 영희의 '클립이 부착된 샤프펜슬'은 실용신안권에 해당된다.  
 나. 영희는 20년간인 2023년 9월 4일까지 그 권한을 갖게 된다.  
 다. 영희는 자신이 개량한 제품을 생산 판매하려면 2012년 5월 27일까지는 철수에게 사용권 허락을 받아야 한다.  
 라. 철수가 영희의 권리행사기간 중에 영희의 허락없이 '클립이 부착된 샤프펜슬'을 판다면 산업저작권 침해이다.

- ① 가, 다                      ② 나, 다                      ③ 나, 라  
 ④ 가, 나, 라                  ⑤ 가, 다, 라



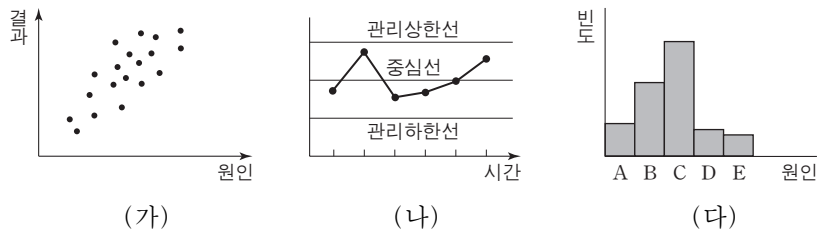
10. 그림은 신소재의 응용 사례를 나타낸 것이다. (가), (나)와 가장 밀접하게 관련이 있는 신소재로 옳은 것을 <보기>에서 고른 것은?



————— <보기> —————  
 가. 광섬유    나. 초전도체    다. 복합재료    르. 형상기억합금

- |   |     |     |   |     |     |
|---|-----|-----|---|-----|-----|
|   | (가) | (나) |   | (가) | (나) |
| ① | 가   | 나   | ② | 나   | 다   |
| ③ | 나   | 르   | ④ | 다   | 르   |
| ⑤ | 르   | 가   |   |     |     |

11. 다음은 품질관리를 위해 사용되는 도구들이다. (가)~(다)에 대한 설명으로 옳은 것만을 <보기>에서 있는 대로 고른 것은? [3점]



————— <보기> —————  
 가. (가)는 자료의 상관관계를 이용하여 품질 문제의 원인을 발견하는 데 이용된다.  
 나. (나)는 공정의 이상 유무를 조기에 발견하기 위하여 사용된다.  
 다. (다)는 불량 발생 원인별로 불량이 발생하는 횟수를 조사하는 데 이용된다.

- ① 가    ② 다    ③ 가, 나    ④ 나, 다    ⑤ 가, 나, 다

12. 다음 사례에 나타난 A씨의 직업의식으로 옳은 것만을 <보기>에서 있는 대로 고른 것은?

집배원 A씨는 10년째 비가 오나 눈이 오나 단 하루도 거르지 않고 매일 아침 7시에 출근해 우편배달 업무를 수행하였다. 그동안 집배 업무를 담당하면서 교통이 불편한 산골 주민들에게 필요한 물건을 대신 구입 해 주고, 형편이 어려운 이웃에게는 쌀과 라면을 남몰래 챙겨 준 사실이 알려지면서 ○○우체국으로부터 선형집배원으로 선정되었다. 그는 수상 소감에서 “일을 마치고 돌아오면 몸이 녹초가 되지만 집배원 일을 천직으로 알고 정년퇴직 때까지 열심히 일하겠다.”고 밝혔다.

————— <보기> —————  
 가. 개척정신    나. 직분 의식    다. 봉사정신    르. 소명의식

- ① 가, 나    ② 가, 르    ③ 다, 르  
 ④ 가, 나, 다    ⑤ 나, 다, 르

13. 다음은 대도시의 기상 변화에 대한 설명이다. (가), (나)에 대한 내용으로 옳은 것은?

고층 건물이 밀집되어 있는 대도시의 기온은 도시근교보다 일반적으로 약 0.7℃, 경우에 따라서는 1.5℃나 더 높다. 이것은 대도시의 열원밀도가 도시근교보다 높기 때문이며 대도시의 대기 오염을 가중시키는 원인이 되기도 한다. 이러한 대도시 기상변화를 (가)이라 하며, 기류 속에 포함된 먼지와 매연들이 도시 상공을 덮고 있다고 하여 먼지 돔이라고도 한다. 이러한 현상을 극복하려면 (나)와/과 같은 조치를 취할 수 있다.

- |         |              |
|---------|--------------|
| (가)     | (나)          |
| ① 열섬현상  | 출산 장려 정책 강화  |
| ② 열섬현상  | 자동차 요일제 실시   |
| ③ 황사현상  | 산림녹지의 확대 조성  |
| ④ 스모그현상 | 냉방기 설정온도 낮추기 |
| ⑤ 스모그현상 | 아스팔트 도로 확충   |

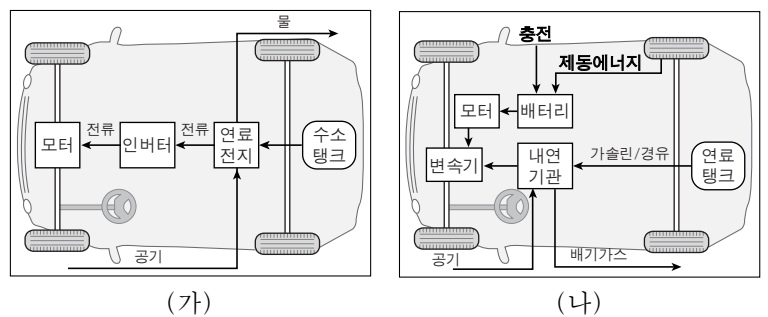
14. 다음은 ○○기업이 적용한 경영 기법 사례이다. 이 기법을 도입할 필요가 있는 경우로 옳은 것만을 <보기>에서 있는 대로 고른 것은? [3점]

○○기업은 2005년 이후, 생산 부문의 핵심 역량 강화를 위해 가격 경쟁력이 떨어지는 유통 부문을 외부 전문 업체에 위탁하였다. 또한 인건비 절감을 위해 공장 경비와 청소 등의 업무를 용역 업체에 위탁한 결과 2009년 6월 현재, 생산성과 이익이 크게 향상되었다.

————— <보기> —————  
 가. 인력과 자금의 탄력적 운용과 효율성 제고가 필요할 때  
 나. 특정 분야에서 우수한 대상을 표본으로 삼아 자사의 혁신 추구가 필요할 때  
 다. 근로자의 의욕을 상승, 유지시키기 위하여 사내 성과 보상 체제의 도입이 필요할 때

- ① 가    ② 다    ③ 가, 나    ④ 나, 다    ⑤ 가, 나, 다

15. 그림은 에너지원에 따른 자동차의 원리를 도식화한 것이다. (가), (나)에 대한 설명으로 옳은 것만을 <보기>에서 있는 대로 고른 것은?



————— <보기> —————  
 가. (가)의 에너지원은 물을 전기분해하여 얻을 수 있다.  
 나. (가)와 (나)는 환경규제 관련 무역장벽에 대응할 수 있다.  
 다. (나)는 (가)에 비해 주행 중 대기 오염 물질의 배출량이 적다.

- ① 가    ② 다    ③ 가, 나    ④ 나, 다    ⑤ 가, 나, 다

16. 다음은 화재시 소화법에 따른 소화 원리에 관한 내용이다. (가)~(다)를 바르게 적용한 것만을 <보기>에서 있는 대로 고른 것은?

- (가) : 연소가 지속될 수 없도록 산소 공급을 차단하여 소화한다.
- (나) : 가연물의 열을 빼앗은 다음 발화점 이하로 온도를 낮추어 소화한다.
- (다) : 가연물을 제거함으로써 연소를 차단하여 소화한다.

— <보기> —

- ㄱ. (가)는 유류 화재시 포말, 이산화탄소, 분말 소화기를 이용하는 것이다.
- ㄴ. (나)는 금속 화재시 물을 사용하는 것이다.
- ㄷ. (다)는 일반 화재시 연소반응 중에 있는 섬유, 종이, 목재 등을 제거하는 것이다.

- ① ㄱ      ② ㄴ      ③ ㄱ, ㄷ      ④ ㄴ, ㄷ      ⑤ ㄱ, ㄴ, ㄷ

17. 다음은 △△시의 환경 관련 기사이다. 이와 관련된 설명으로 옳은 것만을 <보기>에서 있는 대로 고른 것은? [3점]

△△시는 저탄소 시범도시로 지정되어 탄소 포인트제, 탄소 마일리지제 등 다양한 사업을 추진하고 있다. 특히 시민 대상 사업 공모를 통해 도입한 무인 자전거 대여 서비스 시스템은 큰 호응을 얻고 있다.

△△시는 친환경 생태도시 건설을 통한 도시 경쟁력 강화 프로젝트도 추진하고 있다. 이러한 노력들은 정부의 녹색 성장 정책에도 부응한다는 평가를 받고 있다.

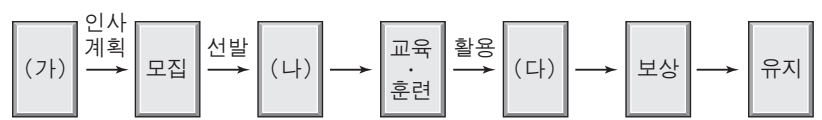
- ○○신문, 2009년 6월 1일자 -

— <보기> —

- ㄱ. 온실 가스 감축에 기여할 수 있다.
- ㄴ. 탄소배출권 거래 제도가 도입되면 경제적 수익을 기대할 수 있다.
- ㄷ. 건물이나 거리 등을 작은 단위의 생태계로 여기는 생태 공학적 개념이 도입될 수 있다.

- ① ㄱ      ② ㄴ      ③ ㄱ, ㄷ      ④ ㄴ, ㄷ      ⑤ ㄱ, ㄴ, ㄷ

18. 다음은 ○○기업의 인사 관리 흐름도이다. (가)~(다)에 대한 설명으로 옳은 것만을 <보기>에서 있는 대로 고른 것은?



— <보기> —

- ㄱ. (가)는 근로자의 자질 향상과 능력 개발을 통하여 직무 수행 능력을 향상시키는 단계이다.
- ㄴ. (나)는 적재적소 배치의 원칙을 적용할 단계이다.
- ㄷ. (다)는 업적, 태도, 업무의 공헌도 등을 고려하여 공정한 보수를 지급하기 위한 자료를 얻는 단계이다.

- ① ㄱ      ② ㄷ      ③ ㄱ, ㄴ      ④ ㄴ, ㄷ      ⑤ ㄱ, ㄴ, ㄷ

19. 기사는 무재해를 선포한 △△공단 이사장과의 대담 내용이다. ㉠~㉣의 예방 대책으로 옳은 것만을 <보기>에서 있는 대로 고른 것은? [3점]

기 자: 이사장님, 여름철에 자주 발생할 수 있는 사고 및 재해로는 어떤 것들이 있을까요?

이사장: 기온이 올라가고 습해지면 불쾌지수가 높아져 ㉠업무 집중력 저하 현상으로 인한 재해로 이어질 수 있습니다. 특히, 지하 작업장과 같은 ㉡밀폐공간에서 산소 결핍에 의한 질식 재해와 장마철 ㉢습기로 인한 감전 재해도 자주 일어납니다.

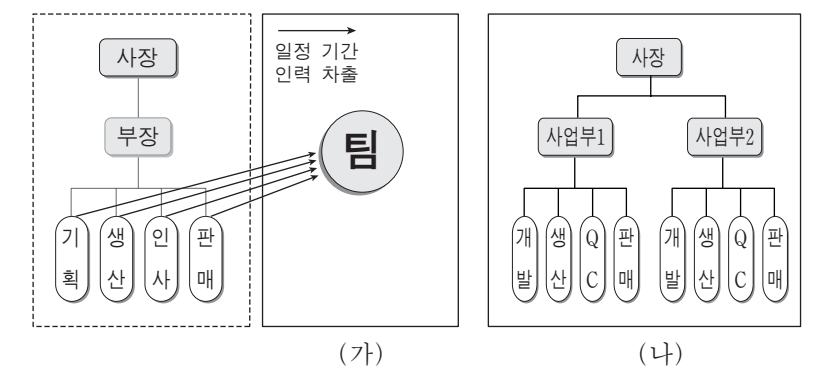
- ○○신문, 2009년 6월 26일자 -

— <보기> —

- ㄱ. ㉠은 인적 요인인 생리적 원인을 제거한다.
- ㄴ. ㉡는 생산 공정이나 시설에 공기유입장치와 국소배기 장치를 설치한다.
- ㄷ. ㉢는 전기 기기의 금속제 외함을 접지시킨다.

- ① ㄱ      ② ㄴ      ③ ㄱ, ㄷ  
④ ㄴ, ㄷ      ⑤ ㄱ, ㄴ, ㄷ

20. 그림은 기업 경영의 조직 형태이다. (가), (나) 조직에 대한 설명으로 옳은 것만을 <보기>에서 있는 대로 고른 것은? [3점]



— <보기> —

- ㄱ. (가)는 자원과 인력을 집중할 수 있으며 탄력적이고 목표 지향적이다.
- ㄴ. (나)는 유능한 CEO 양성이 유리하며 독립된 권한과 책임을 갖는다.
- ㄷ. (가)는 팀 내 구성원 간, (나)는 사업부 간의 갈등 조정이 어렵다.
- ㄹ. (나)는 (가)에 비하여 변화하는 경영 환경에 잘 대처할 수 있다.

- ① ㄱ, ㄴ      ② ㄱ, ㄹ      ③ ㄷ, ㄹ  
④ ㄱ, ㄴ, ㄷ      ⑤ ㄴ, ㄷ, ㄹ

\* 확인 사항  
○ 답안지의 해당란에 필요한 내용을 정확히 기입(표기)했는지 확인 하시오.