

제 4 교시

직업탐구 영역(해사 일반)

성명		수험 번호							
----	--	-------	--	--	--	--	--	--	--

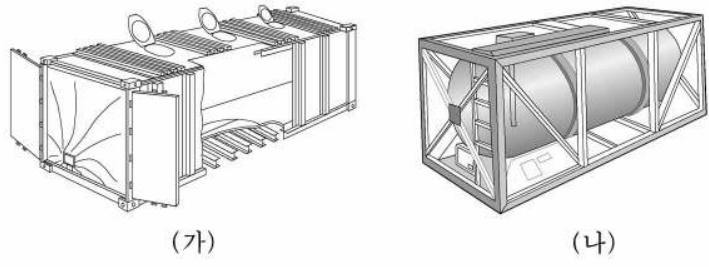
- 자신이 선택한 과목의 문제지인지 확인하십시오.
- 문제지에 성명과 수험 번호를 정확히 써 넣으십시오.
- 답안지에 성명과 수험 번호를 써 넣고, 또 수험 번호와 답을 정확히 표시하십시오.
- 과목을 선택한 순서대로 풀고, 답은 답안지의 '제1선택'란에서부터 차례대로 표시하십시오.
- 문항에 따라 배점이 다르니, 각 물음의 끝에 표시된 배점을 참고하십시오. 3점 문항에만 점수가 표시되어 있습니다. 점수 표시가 없는 문항은 모두 2점입니다.

1. 다음은 선교에서 조타명령을 전달하는 과정을 나타낸 것이다. 밑줄 친 조타수의 보고 내용을 옳게 설명한 것은?

조타명령 전달과정
<ul style="list-style-type: none"> ○ 운항자의 명령 : "Port 10" ○ 조타수의 복창 : "Port 10" ○ <u>조타수의 보고</u> : "Port 10, sir!" ○ 운항자의 확인 : "OK"

- ① 타각 지시기에서 좌현 10도를 지시하는 것
- ② 선체경사계 표시침이 좌현 10도를 표시하는 것
- ③ 텔레그라프 지시침이 전방으로 10도 조정되는 것
- ④ 자이로컴퍼스에서 선수각이 좌현으로 10도 변한 것
- ⑤ 자기컴퍼스 투영기에 나타난 선수각이 좌현으로 10도 변한 것

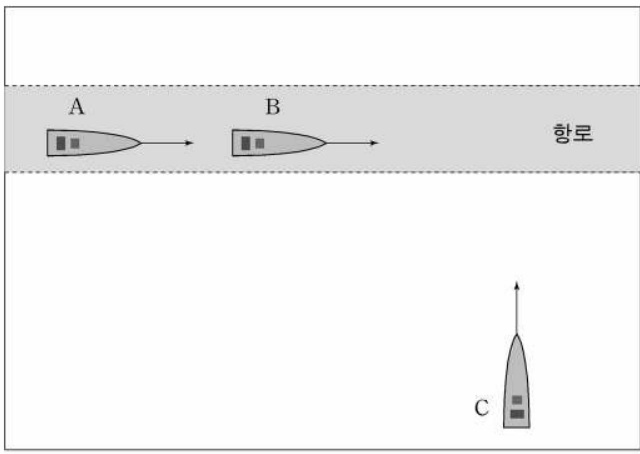
2. 그림은 선박에 적재하는 컨테이너를 나타낸 것이다. (가)와 (나)에 가장 적합한 운송 화물을 <보기>에서 골라 옳게 짝지은 것은?



<보기>	
ㄱ. 잡화 등 일반 화물	
ㄴ. 입자나 가루로 된 산적 화물	
ㄷ. 유류, 화학약품 등 액체 화물	
ㄹ. 과일, 육류 등 보냉·보온 화물	

- | | | |
|---|-----|-----|
| | (가) | (나) |
| ① | ㄱ | ㄴ |
| ② | ㄱ | ㄷ |
| ③ | ㄴ | ㄷ |
| ④ | ㄴ | ㄹ |
| ⑤ | ㄷ | ㄹ |

3. 그림은 일반 동력선이 개항의 항계 안에서 항행중인 모습을 나타낸 것이다. A~C선박의 항법으로 옳은 것을 <보기>에서 고른 것은? [3점]



<보기>	
ㄱ. A선박은 B선박을 추월할 수 있다.	
ㄴ. B선박은 침로와 속력을 유지한다.	
ㄷ. C선박은 B선박의 항행을 방해해서는 안 된다.	
ㄹ. C선박은 A선박의 선수와 B선박의 선미 사이로 횡단한다.	

- ① ㄱ, ㄴ
- ② ㄱ, ㄷ
- ③ ㄴ, ㄷ
- ④ ㄴ, ㄹ
- ⑤ ㄷ, ㄹ

4. 다음의 기능을 모두 포함하는 서류로 옳은 것은?

○ 선적 화물의 수취를 증명한다.
○ 운송계약의 체결 사실을 증명한다.
○ 화물에 대한 권리를 주장할 수 있다.
○ 선적 화물의 수량과 상태에 관한 명세를 나타낸다.

- ① 선화증권
- ② 본선수령증
- ③ 화물보상장
- ④ 화물인도증
- ⑤ 용선계약서

5. 다음은 거대선의 항해 환경 조건을 나타낸 것이다. 현재 2등항해사의 근무 위치와 역할을 옳게 짝지은 것은? [3점]

○ 5월 2일 13시 현재 해상교통량이 많은 연안해역을 항해중이다.
○ 안개가 짙게 끼어 있고 해면은 비교적 잔잔하다.

- | 근무 위치 | 역할 |
|-------|----------|
| ① 선수 | 항해 지휘 업무 |
| ② 선미 | 접안 준비 지휘 |
| ③ 선미 | 항해 지휘 업무 |
| ④ 선교 | 접안 준비 지휘 |
| ⑤ 선교 | 항해 보조 업무 |

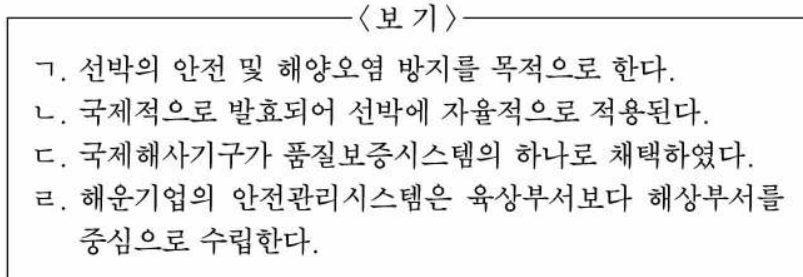
6. 그림은 대양을 항해하는 선박과 그 특징을 나타낸 것이다. 선박의 종류로 옳은 것은?



- 다른 종류의 선박보다 갑판의 수가 많은 전용선이다.
- 하역은 배와 부두 사이의 램프(ramp)를 이용한다.

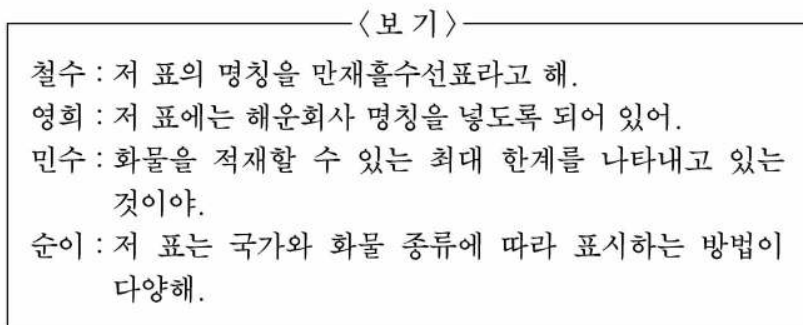
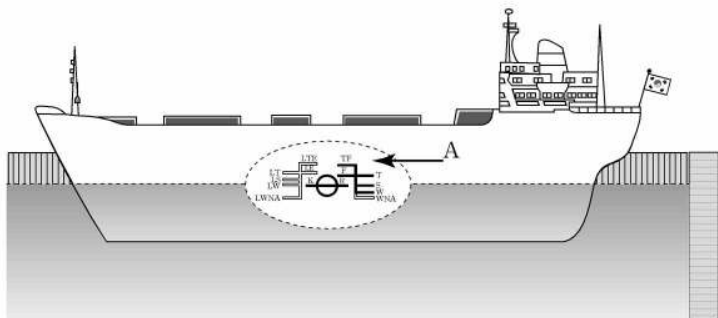
- ① 유조선 ② 곡물운반선 ③ 목재운반선
- ④ 광석운반선 ⑤ 자동차운반선

7. 다음은 국제안전관리코드(ISM Code)에 관한 설명이다. 옳은 것을 <보기>에서 고른 것은? [3점]



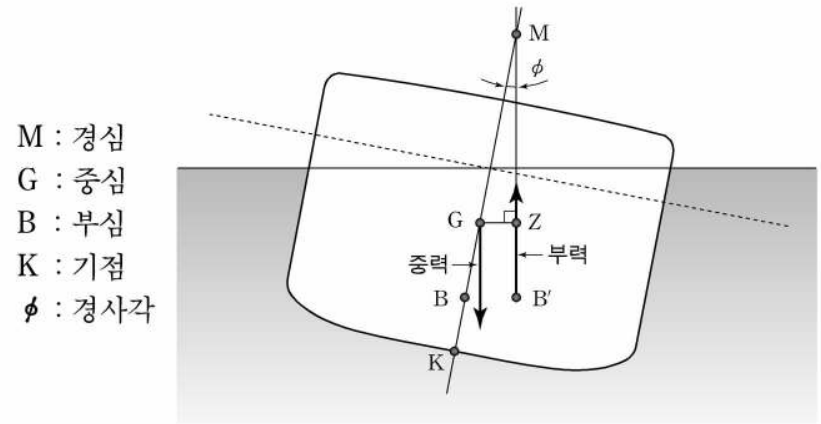
- ① ㄱ, ㄴ ② ㄱ, ㄷ ③ ㄴ, ㄷ
- ④ ㄴ, ㄹ ⑤ ㄷ, ㄹ

8. 그림 중 A는 선박 현측의 일부를 확대하여 나타낸 것이다. A에 대하여 옳게 말한 사람을 <보기>에서 고른 것은?

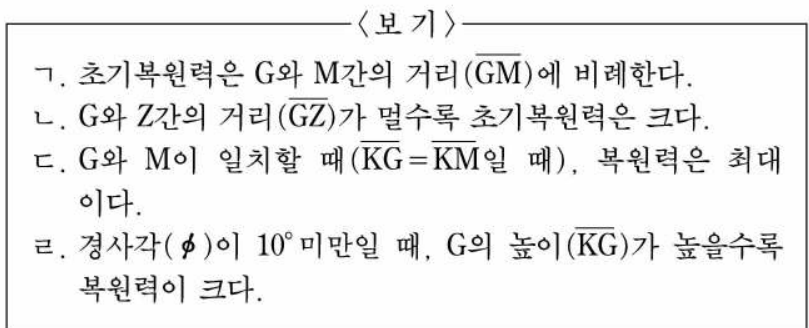


- ① 철수, 영희 ② 철수, 민수 ③ 영희, 민수
- ④ 영희, 순이 ⑤ 민수, 순이

9. 다음은 선박의 안정성에 관한 그림이다. 복원력에 관한 설명으로 옳은 것을 <보기>에서 고른 것은? [3점]



- M : 경심
- G : 중심
- B : 부심
- K : 기점
- ϕ : 경사각

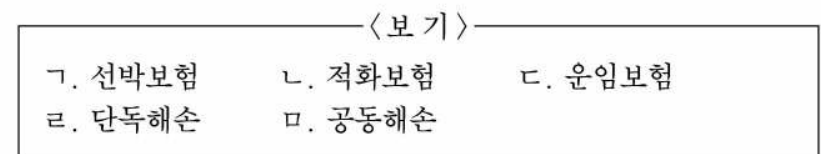


- ① ㄱ, ㄴ ② ㄱ, ㄷ ③ ㄴ, ㄷ
- ④ ㄴ, ㄹ ⑤ ㄷ, ㄹ

10. 다음은 항해 중에 발생한 화물 사고의 상황 및 선장과 실습생의 대화 내용이다.

상황	본선은 A화물과 B화물을 싣고 대양을 항해하던 중 태풍을 만나서 큰 파도로 인해 선체 외판에 균열이 생겼다. 침수 방지를 위한 응급조치를 취하였으나 선체는 조금씩 가라앉고 있었다. 선박과 화물의 침몰 방지를 위하여 A화물을 모두 바다에 버림으로써 선박과 B화물은 목적지까지 안전하게 도착할 수 있었다.
실습생	선장님! 이번 같은 경우, A화물의 화주만 큰 손해를 보는 게 아닌지요?
선 장	꼭 그렇지는 않아. A화물의 화주는 출항 전에 화물을 목적물로 (가)에 가입해 두어서 걱정이 없단다. 이 경우에는 A화물 화주가 입은 화물의 손해를 B화물 화주와 선주도 분담하여 책임지는데, 이런 손해를 (나)이라고 한단다.

(가)와 (나)에 해당하는 것을 <보기>에서 골라 옳게 짝지은 것은? [3점]



- | | | |
|---|-----|-----|
| | (가) | (나) |
| ① | ㄱ | ㄹ |
| ② | ㄱ | ㅁ |
| ③ | ㄴ | ㄹ |
| ④ | ㄴ | ㅁ |
| ⑤ | ㄷ | ㄹ |

11. 다음은 실습 기관사 철수가 작성한 기관일지를 재구성한 것이다. (가)에 들어갈 내용으로 가장 적절한 것은? [3점]

기 관 일 지			
날 짜	〇〇년 〇월 〇일	작 성 자	김철수
운전 중 상황	주 베어링의 발열이 심하여 흰색 연기가 나고 있다.		
조치 내용	○ 상황을 당직 기관사에게 즉시 보고하였다. ○ 당직 기관사는 기관의 회전수를 낮추고, 급유 압력을 높였다.		
결 과	온도가 점차 내려가 정상적인 운전이 가능해졌다.		
원인 파악	(가)		

- ① 배기가스가 누출되고 있었다.
- ② 냉각수의 유량이 부족하였다.
- ③ 연료유에 물이 들어가 있었다.
- ④ 윤활유의 공급량이 부족하였다.
- ⑤ 실린더의 출력이 일정하지 않았다.

12. 그림은 연료유 공급 과정의 일부를 나타낸 것이다. (가)와 (나)에 해당하는 장치를 옳게 짝지은 것은? [3점]



- | | |
|----------|-----|
| (가) | (나) |
| ① 침전 탱크 | 청정기 |
| ② 침전 탱크 | 냉각기 |
| ③ 섬프 탱크 | 청정기 |
| ④ 드레인 탱크 | 냉각기 |
| ⑤ 드레인 탱크 | 청정기 |

13. 그림은 해양 레포트에 이용되는 배이다.



이 배의 특징으로 옳은 것을 <보기>에서 고른 것은?

— < 보 기 > —

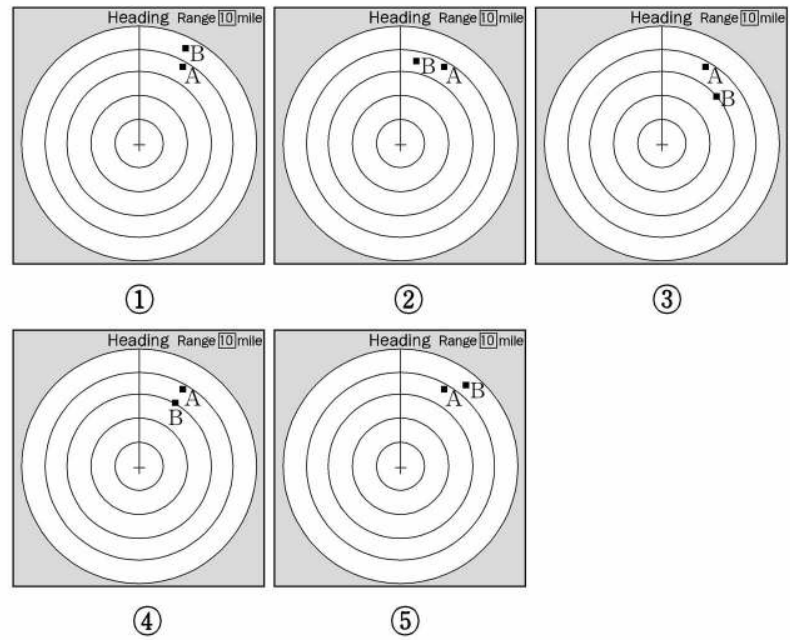
ㄱ. 추진력은 주로 바람이다.
ㄴ. 방향 조정은 돛과 키를 이용한다.
ㄷ. 조종면허가 없어도 조종할 수 있다.
ㄹ. 바람이 불어가는 방향으로만 나갈 수 있다.

- ① ㄱ, ㄴ ② ㄱ, ㄷ ③ ㄴ, ㄷ
- ④ ㄴ, ㄹ ⑤ ㄷ, ㄹ

14. 다음은 항해 중 레이더 영상에 나타난 상황이다.

- 안개가 심한 해상에서 타 선박의 위치를 레이더 화면에 A점으로 플로팅하였다.
- 6분 후에 타 선박의 위치가 A점에서 B점으로 이동하였다.

본선과 타 선박의 침로 및 속력이 현 상태로 유지된다면 충돌 방지동작이 필요한 경우는? [3점]



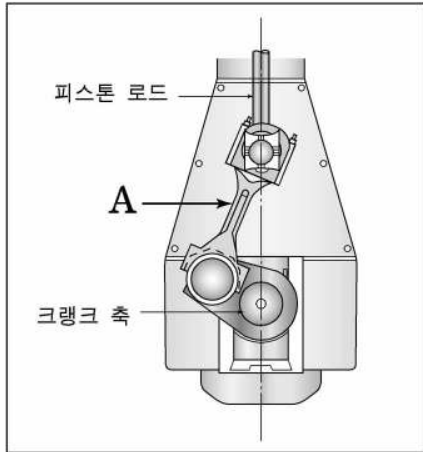
15. 다음은 승선 실습 중인 영수가 담임 선생님께 올린 편지글을 간추린 것이다.

선생님 그 동안 안녕하십니까?
 선생님의 인자하신 모습과 급우들의 얼굴이 해질녘 갑판 위에 서면 더욱 생각합니다.
 < 중 략 >
 제가 승선한 선박은 태평양을 건너 오늘 캐나다의 밴쿠버 항에 ㉠ 입항하기 위해 닻을 내리고 2시간을 기다리다 15:00에 ㉡ 로프를 이용하여 접안을 마쳤습니다. 3일 후에는 인천항을 향하여 출항할 예정입니다.
 여러 선생님들의 가르침을 항상 소중히 간직하면서 실습에 최선을 다하겠습니다. 안녕히 계십시오.
 2004년 12월 24일
 제자 김영수 올림

밑줄 친 ㉠과 ㉡에 해당하는 장소를 옳게 짝지은 것은?

- | | |
|-------|-----|
| ㉠ | ㉡ |
| ① 안벽 | 정박지 |
| ② 선회장 | 정박지 |
| ③ 선회장 | 안벽 |
| ④ 정박지 | 선회장 |
| ⑤ 정박지 | 안벽 |

16. 그림은 디젤 기관의 동력 전달 계통을 나타낸 것이다. A의 역할을 옳게 설명한 것은?



- ① 회전력의 평형을 유지한다.
- ② 기관의 회전 속도를 조절한다.
- ③ 왕복 운동을 회전 운동으로 바꾼다.
- ④ 폭발 압력으로 인한 충격을 억제한다.
- ⑤ 측압이 피스톤에 전달되는 것을 방지한다.

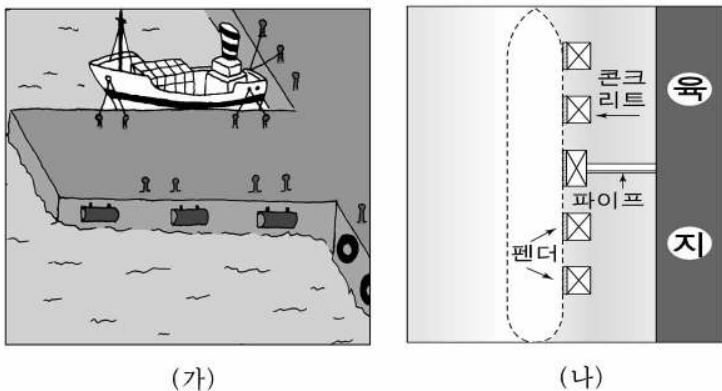
17. 해도상에 작도하였을 때 직선으로 나타나는 위치선을 <보기>에서 고른 것은? [3점]

— < 보 기 > —

ㄱ. 레이더로 물표의 거리를 구하여 그은 위치선
 ㄴ. 물표의 방위를 컴퍼스로 측정하여 그은 위치선
 ㄷ. 두 물표의 수평협각을 육분의로 관측하여 그은 위치선
 ㄹ. 어떤 지점에서 두 물표가 앞뒤로 겹쳐 보일 때 그은 위치선

- ① ㄱ, ㄴ ② ㄱ, ㄹ ③ ㄴ, ㄷ
- ④ ㄴ, ㄹ ⑤ ㄷ, ㄹ

18. 그림은 항만 시설을 나타낸 것이다. (가)와 (나)의 공통점으로 옳은 것은?



- ① 태풍 시 선박의 안전을 위한 피항 시설이다.
- ② 선박의 안전 항해를 위한 항로표지 시설이다.
- ③ 선박을 한 장소에 고정시키는 계류 시설이다.
- ④ 선체의 보수와 수리를 위한 독(dock) 시설이다.
- ⑤ 외해의 파랑으로부터 선박을 보호하기 위한 방파제 시설이다.

19. 그림의 빗금 친 부분은 해상교통안전법에서 특별히 정한 해역을 나타낸 것이다. 이 해역에 대한 설명으로 옳은 것은?



- ① 기적 울림 제한해역이다.
- ② 유조선 통항 금지해역이다.
- ③ 외항선 묘박 금지해역이다.
- ④ 어선의 트롤조업 금지해역이다.
- ⑤ 어구 및 양식시설 설치 한계해역이다.

20. 다음은 해양오염 방지를 위한 기름기록부의 서식이다. (가)에 기재할 내용으로 옳은 것은? [3점]

기름 기록부 OIL RECORD BOOK			
기관구역에서의 작업 (모든 선박)			
선 명 : 대양호			
총 톤 수 : 35,000 G/T			
기 간 : 2004. 1. 1 부터 2004. 12. 31 까지			
일자	부호(문자)	항목(번호)	작업 내용 및 책임자의 서명
2004. 2. 5	C	11-1	(가) (서명) _____
선장의 서명			○○○

- ① 선창 청소와 소독 사항
- ② 화물의 종류와 적재 상태
- ③ 선적지 및 하역지의 작업 사항
- ④ 기관의 정비와 예비품 소모 내용
- ⑤ 유성혼합물의 저장 및 처분 내용

* 확인 사항
 ◦ 답안지의 해당란에 필요한 내용을 정확히 기입(표기)했는지 확인 하시오.