

제 4 교시

직업탐구 영역(인간 발달)

성명	수험 번호
----	-------

- 자신이 선택한 과목의 문제지인지 확인하십시오.
- 문제지에 성명과 수험 번호를 정확히 써 넣으십시오.
- 답안지에 성명과 수험 번호를 써 넣고, 또 수험 번호와 답을 정확히 표시하십시오.
- 과목을 선택한 순서대로 풀고, 답은 답안지의 '제1선택'란에서부터 차례대로 표시하십시오.
- 문항에 따라 배점이 다르니, 각 물음의 끝에 표시된 배점을 참고하십시오. 3점 문항에만 점수가 표시되어 있습니다. 점수 표시가 없는 문항은 모두 2점입니다.

1. 임신과 출산에 관한 지식과 태도로 옳은 내용을 <보기>에서 모두 고른 것은?

— <보기> —

ㄱ. 어머니뿐만 아니라 아버지의 태교도 중요하다.
 ㄴ. 융모막 검사가 양수 검사보다 유산의 위험이 더 크다.
 ㄷ. 산후 회복에는 정상분만보다 제왕절개분만이 더 좋다.
 ㄹ. 임신 중 정서적인 안정을 위해 신경안정제를 복용한다.

- ① ㄱ, ㄴ ② ㄴ, ㄷ ③ ㄷ, ㄹ
 ④ ㄱ, ㄴ, ㄹ ⑤ ㄱ, ㄷ, ㄹ

2. 다음은 12개월 된 자녀를 둔 어머니들의 대화이다.



프로이트 이론에 비추어 볼 때 위 어머니들의 자녀에게 가장 나타나기 쉬운 성격 특성은? [3점]

- ① 인내심이 부족하고 낭비벽이 심하다.
 ② 자신감이 생기고 주도성이 발달될 수 있다.
 ③ 어머니와 애착관계를 형성하고 신뢰를 느낀다.
 ④ 결벽증을 보이거나 인색한 성격이 형성될 수 있다.
 ⑤ 부모의 지시나 도움을 기다리기보다 자율적으로 행동한다.

3. 다음은 임신 과정에 대한 설명이다. (가)~(다)에 해당하는 내용을 바르게 짝지은 것은?

여성의 좌우 난소에서 매월 1개의 난자가 번갈아 배출되는 것을 (가)이라 한다.
 난자와 정자는 (나)에서 수정되며, 수정 후 8~14일이 지나면 자궁벽에 (다)된다.

- | | | | |
|------|-----|-----|-----|
| | (가) | (나) | (다) |
| ① 배란 | 난관 | 착상 | |
| ② 배란 | 난소 | 착상 | |
| ③ 월경 | 자궁 | 임신 | |
| ④ 수정 | 난소 | 배란 | |
| ⑤ 수정 | 난관 | 임신 | |

4. 다음은 중년기에 나타날 수 있는 발달적 위기에 관한 내용이다. 이를 극복하기 위한 방안으로 바람직하지 않은 것은?

- 빈 등지 증후군
- 청년기 자녀와의 갈등
- 직업 전환과 실직에 대한 두려움
- 폐경, 골다공증, 노안 등의 갱년기 증상

- ① 부부가 함께 할 수 있는 취미를 개발한다.
 ② 재취업에 대비한 훈련이나 직업 탐색을 한다.
 ③ 칼슘 섭취와 체중을 신는 유산소 운동을 꾸준히 한다.
 ④ 정체감 위기를 극복하기 위해 자녀의 독립 시기를 늦춘다.
 ⑤ 청년기 자녀의 특성을 이해하고 서로 간의 차이를 인정한다.

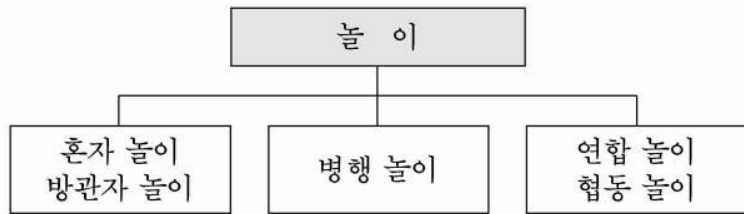
5. 다음 내용과 관련된 이론가와 학설을 바르게 짝지은 것은?

[3점]

짐 스프링거와 짐 루이스는 일란성 쌍생아로 태어났으나, 생후 6주부터 서로 다른 가정에서 양육되었고, 39년이 흐른 뒤 우연히 쌍생아 연구에 참여하게 되면서 다시 만나게 되었다. 이들 형제의 경우 신기하게도 첫 번째 부인의 이름, 이혼 후 만난 두 번째 부인의 이름, 큰 아들의 이름이 서로 같았으며, 자동차의 종류와 색깔, 해마다 가는 휴양지도 같았다.

- | | |
|-------|-----------|
| 이론가 | 학 설 |
| ① 게 젤 | 백지설 · 환경론 |
| ② 게 젤 | 전성설 · 유전론 |
| ③ 반두라 | 전성설 · 환경론 |
| ④ 윗 슨 | 백지설 · 환경론 |
| ⑤ 윗 슨 | 전성설 · 유전론 |

6. 유아기의 놀이 유형을 다음과 같이 구분할 경우 그 기준으로 가장 적절한 것은? [3점]



- ① 장난감의 수 ② 상호작용의 정도
- ③ 놀이 인원의 수 ④ 규칙의 적용 정도
- ⑤ 교사의 참여 정도

7. 다음은 스무고개 놀이 과정을 설명한 것이다. 이 놀이에서 B가 정답에 접근해 가는 데 필요한 사고는?

A는 B에게 서로 다른 그림을 보여주고 A가 마음에 두고 있는 그림이 어느 것인지 알아맞혀 보라고 한다.



B는 A가 단지 “예”, “아니오”라고 답할 수 있는 질문만 한다.



B는 가능한 한 최소한의 질문을 해서 답을 맞히도록 한다.

- ① 가설적 사고 ② 상징적 사고
- ③ 물활론적 사고 ④ 인공론적 사고
- ⑤ 이상주의적 사고

8. 다음은 어느 어머니가 쓴 육아일기의 일부이다.

(가) 큰 애는 8개월에 젖니가 났는데 작은 애는 5개월에 나기 시작했다.
 (나) 첫돌 때 ‘엄마’라는 말을 시작한 후로 1년 동안 어휘가 폭발적으로 늘었다.

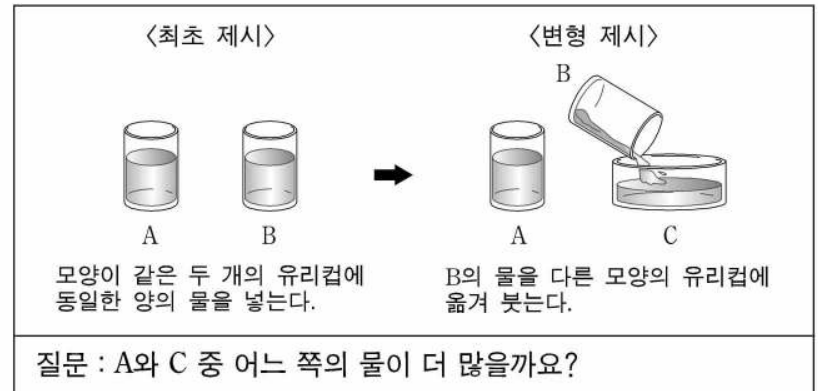
(가), (나)와 관련된 발달의 원리를 <보기>에서 골라 바르게 짝지은 것은?

— <보기> —

- ㄱ. 발달에는 순서가 있다.
- ㄴ. 발달에는 방향성이 있다.
- ㄷ. 발달에는 개인차가 있다.
- ㄹ. 발달에는 결정적 시기가 있다.

- | | | |
|---|-----|-----|
| | (가) | (나) |
| ① | ㄱ | ㄴ |
| ② | ㄱ | ㄹ |
| ③ | ㄴ | ㄷ |
| ④ | ㄷ | ㄴ |
| ⑤ | ㄷ | ㄹ |

9. 다음은 보존 개념의 획득 여부를 알아보기 위한 실험이다.



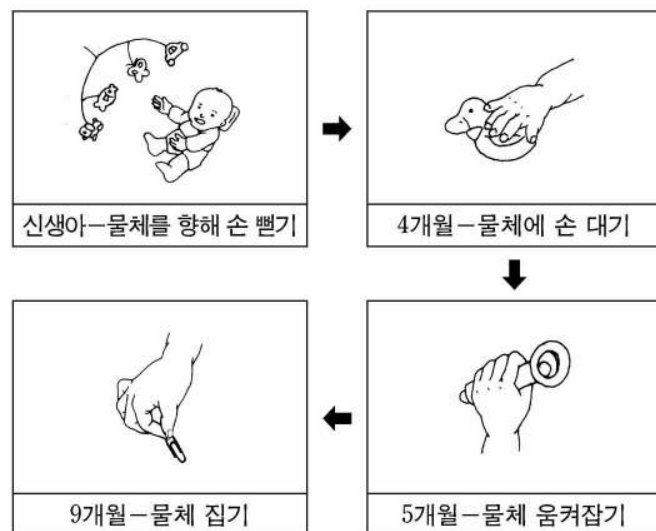
위 질문에 대한 답변이 <보기>와 같을 때 보존 개념이 획득되었다고 볼 수 있는 아동을 모두 고른 것은? [3점]

— <보기> —

은주 : 똑같은 양의 물이니까 같아요.
 영희 : 똑같이 유리로 만든 컵이니까 같아요.
 철수 : 같아요, 물을 원래의 컵에 다시 부어보면 알잖아요.
 영훈 : 같아요, A는 높이는 높지만 폭이 좁고, C는 높이는 낮지만 폭이 넓으니까요.

- ① 은주, 영희 ② 은주, 영훈
- ③ 철수, 영훈 ④ 은주, 영희, 철수
- ⑤ 은주, 철수, 영훈

10. 그림은 대상 잡기의 발달 과정을 나타낸 것이다. 이 과정을 통해 알 수 있는 내용을 <보기>에서 모두 고른 것은? [3점]



— <보기> —

- ㄱ. 지적 발달과 관련이 있다.
- ㄴ. 눈과 손의 협응이 이루어지고 있다.
- ㄷ. 신체기관의 분화가 이루어지고 있다.
- ㄹ. 대상 영속성의 개념이 형성되고 있다.

- ① ㄱ, ㄴ ② ㄱ, ㄹ ③ ㄷ, ㄹ
- ④ ㄱ, ㄴ, ㄷ ⑤ ㄴ, ㄷ, ㄹ

11. 다음은 신생아의 반사 행동에 관한 설명이다. 이 반사 행동과 관련된 것을 <보기>에서 모두 고른 것은?

- 입에 닿는 것은 무엇이든지 열심히 빨다.
- 엄마의 가슴이나 젖병이 얼굴에 닿으면 그쪽을 향해 고개와 입을 돌린다.

—————<보기>—————

ㄱ. 수유 ㄴ. 청각 ㄷ. 시각 ㄹ. 생존

- ① ㄱ, ㄴ ② ㄱ, ㄹ ③ ㄷ, ㄹ
 ④ ㄱ, ㄴ, ㄷ ⑤ ㄴ, ㄷ, ㄹ

12. 아동기의 발달적 특징으로 옳은 것을 <보기>에서 모두 고른 것은? [3점]

- <보기>—————
- ㄱ. 젖니가 모두 영구치로 교체된다.
 ㄴ. 여아가 남아보다 성장속도가 빠르다.
 ㄷ. 친구보다는 부모의 영향력이 점차 증가한다.
 ㄹ. 고학년이 될수록 다양한 기억전략을 사용한다.

- ① ㄱ, ㄴ ② ㄴ, ㄷ ③ ㄱ, ㄴ, ㄹ
 ④ ㄱ, ㄷ, ㄹ ⑤ ㄴ, ㄷ, ㄹ

13. 그림은 어느 가정에서 일어난 상황이다.



위 상황에 나타난 문제의 해결 방법으로 가장 적절한 것은?

- ① 가족들이 집안일을 분담하여 돕는다.
- ② 가사와 자녀양육은 남편이 전담한다.
- ③ 시간 단축을 위해 인스턴트 식품을 이용한다.
- ④ 슈퍼우먼이 되기 위해 건강관리를 충실히 한다.
- ⑤ 남편과 함께 할 수 있는 여가 시간을 갖도록 한다.

14. 다음 속담과 관계 깊은 인간 발달 이론은? [3점]

- 흥보며 배운다.
- 윗물이 맑아야 아랫물이 맑다.
- 애 보는 앞에서는 냉수도 못 마신다.

- ① 성숙 이론 ② 인본주의 이론 ③ 사회 학습 이론
 ④ 인지 발달 이론 ⑤ 동물 행동학 이론

15. 다음은 특정 시기에 두드러지게 나타나는 언어 사용에 관한 설명이다.

- 부정적인 개념을 표현할 때 '안'을 붙임
 예) "나 안 밥 먹었어.", "이거 안 고양이야."
- 언어 규칙을 한 가지 습득하면 그것을 예외 없이 일반화함
 예) "신발이가 없어.", "삼촌이가 가져 갔어."

이 시기의 발달적 특징이 아닌 것은?

- ① 모든 물체에 생명이 있다고 믿는다.
- ② 신체적 성장이 가장 급속도로 이루어진다.
- ③ 학교 놀이, 소꿉 놀이, 의사 놀이를 한다.
- ④ 팔, 다리가 길어지고 머리의 비율이 작아진다.
- ⑤ 모든 사물은 사람을 위해 만들어졌다고 생각한다.

16. 그림은 유아기 사고의 특성을 알아보기 위한 실험이다.

[실험 방법]

- ① 테이블 중앙에 불투명 스크린을 설치한 후 양쪽에 A, B 아동을 앉게 한다.
- ② A와 B에게 동일한 나무토막 세트를 나누어 준다.
- ③ A가 삼각형 나무토막을 들고 B에게 똑같은 것을 집도록 설명하게 한다.

[실험 결과]

B는 A가 한 말을 듣고 삼각형 나무토막을 집지 못하였다.

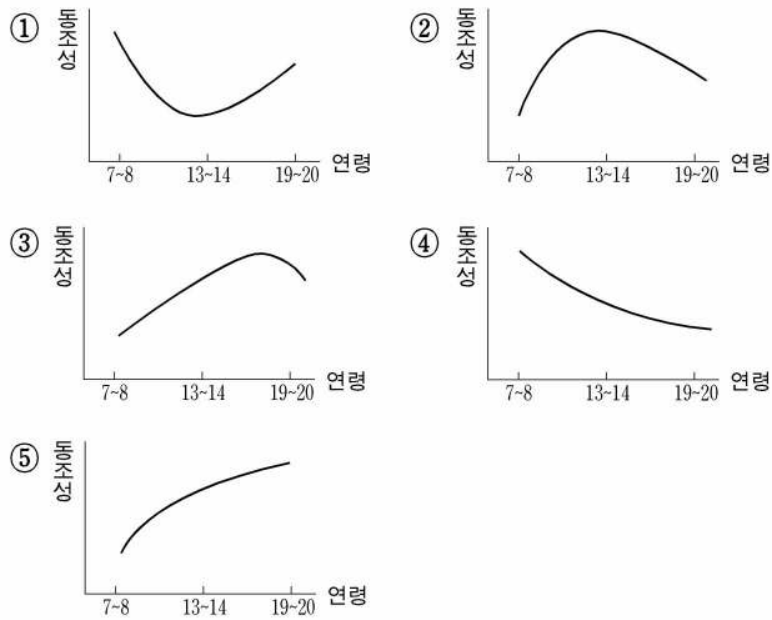
위 실험에서 A의 말을 통해 알 수 있는 사고는? [3점]

- ① 상징적 사고 ② 추상적 사고 ③ 전환적 사고
- ④ 직관적 사고 ⑤ 자기중심적 사고

17. 다음은 또래 집단에 대한 동조성을 설명한 것이다.

언어, 복장, 음악, 취미 활동 등에서 또래와 비슷해지려는 심리적 특성

위와 같은 특성이 연령에 따라 변화하는 양상을 가장 적절하게 나타낸 그래프는?



18. 다음은 도덕적 갈등 상황을 제시한 후 아동의 답변에 따라 도덕성 수준을 판단한 것이다.

도덕적 갈등 상황

엄마의 심부름으로 주방에 컵을 가지러 갔던 철수는 문을 열다가 실수로 접시를 10개 깨뜨렸다. 한편 영희는 엄마가 먹지 말라고 하시며 손이 닿지 않는 곳에 높이 올려 두었던 과자 상자에서 과자를 꺼내려다 그 옆에 있던 접시 1개를 깨뜨렸다. 철수와 영희 중 누가 더 나쁜가?

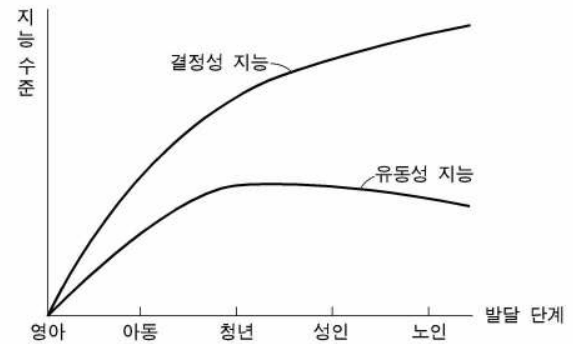


답 변	도덕성 수준
철수가 더 나빠. 더 많이 깨뜨렸으니까.	타율적 도덕성
영희가 더 나빠. 엄마 말씀을 어기다가 깨뜨렸으니까.	자율적 도덕성

위와 같은 방법으로 도덕성의 발달 수준을 판단하는 입장은? [3점]

- ① 도덕성은 학습된 행동으로 나타난다.
- ② 도덕성은 성에 따라 다르게 나타난다.
- ③ 도덕성은 시간과 공간에 따라 달라진다.
- ④ 도덕성은 양심에 따라 다르게 나타난다.
- ⑤ 도덕성은 인지발달 수준에 따라 달라진다.

19. 그래프는 발달 단계에 따른 지능의 변화를 나타낸 것이다. 옳은 설명을 <보기>에서 모두 고른 것은? [3점]

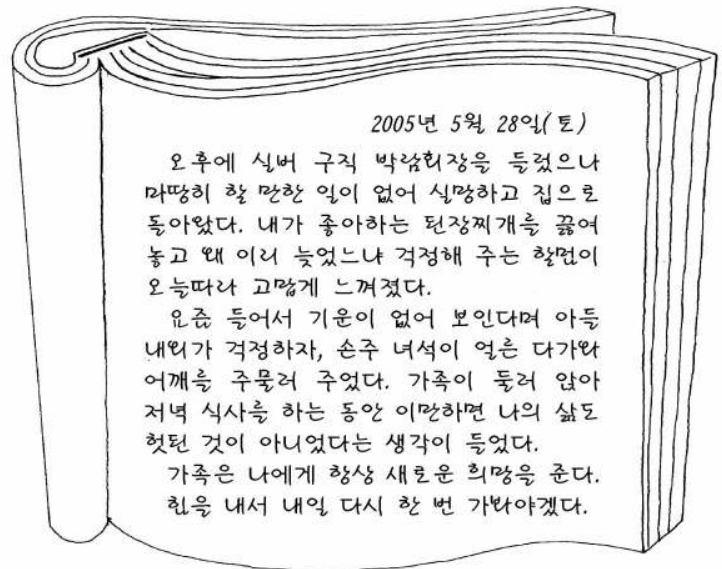


— < 보기 > —

ㄱ. 기억력은 청년기에 절정에 달하다가 감소한다.
 ㄴ. 문제 해결의 속도는 성인기에 절정에 달한다.
 ㄷ. 어휘력, 일반 상식은 전 생애를 통해 증가한다.
 ㄹ. 경험을 통해 얻는 지능은 노년기까지 계속 증가한다.

- ① ㄱ, ㄴ
- ② ㄱ, ㄷ
- ③ ㄴ, ㄹ
- ④ ㄱ, ㄷ, ㄹ
- ⑤ ㄴ, ㄷ, ㄹ

20. 다음은 어느 노인의 일기이다. 이 글을 통해 알 수 있는 내용을 <보기>에서 고른 것은?



— < 보기 > —

ㄱ. 지나온 삶을 긍정적으로 수용한다.
 ㄴ. 자녀의 경제적 지원에 의존하려고 한다.
 ㄷ. 노년기의 수동성과 무기력함을 인정한다.
 ㄹ. 가족 간의 친밀한 유대 관계가 형성되어 있다.

- ① ㄱ, ㄴ
- ② ㄱ, ㄷ
- ③ ㄱ, ㄹ
- ④ ㄴ, ㄷ
- ⑤ ㄷ, ㄹ

* 확인 사항
 ◦ 답안지의 해당란에 필요한 내용을 정확히 기입(표기)했는지 확인 하시오.