

제 4 교시

직업탐구 영역(농업 정보 관리)

성명		수험 번호																		
----	--	-------	--	--	--	--	--	--	--	--	--	--	--	--	--	--	--	--	--	--

- 자신이 선택한 과목의 문제지인지 확인하십시오.
- 문제지에 성명과 수험 번호를 정확히 써 넣으십시오.
- 답안지에 성명과 수험 번호를 써 넣고, 또 수험 번호와 답을 정확히 표시하십시오.
- 과목을 선택한 순서대로 풀고, 답은 답안지의 '제1선택'란에서부터 차례대로 표시하십시오.
- 문항에 따라 배점이 다르니, 각 물음의 끝에 표시된 배점을 참고하십시오. 3점 문항에만 점수가 표시되어 있습니다. 점수 표시가 없는 문항은 모두 2점입니다.

1. 다음은 어느 전자 상거래 업체의 게시판에 올라온 주문 내역의 일부이다. 소프트웨어를 주문한 사람의 이름을 바르게 나열한 것은?

번호	주문 내역	이름
14959	LCD 모니터 17인치 2개를 주문합니다.	이동원
14958	윈도 XP 전문가용 1개를 주문합니다.	김민호
14957	USB 256MB 1개를 주문합니다.	박상원
14956	FIFA 2005 게임 시디 1개를 주문합니다.	고아라
14955	1200DPI 플로터 2대를 주문합니다.	윤희진

- ① 이동원, 고아라
- ② 이동원, 윤희진
- ③ 김민호, 박상원
- ④ 김민호, 고아라
- ⑤ 박상원, 윤희진

2. 그림의 대화에서 의사가 제시할 수 있는 예방 방안을 <보기>에서 모두 고른 것은?



- 〈보기〉
- ㄱ. 컴퓨터 작업 시 자주 휴식을 취한다.
 - ㄴ. 바이러스 검사를 주기적으로 실시한다.
 - ㄷ. 모니터의 위치를 눈높이보다 높여 준다.
 - ㄹ. 의자의 높낮이를 조절하고 바른 자세로 앉는다.

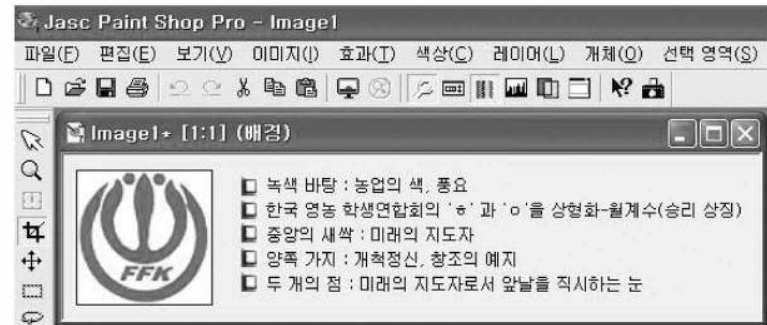
- ① ㄱ, ㄷ
- ② ㄱ, ㄹ
- ③ ㄴ, ㄷ
- ④ ㄱ, ㄴ, ㄹ
- ⑤ ㄴ, ㄷ, ㄹ

3. 다음은 어느 농장의 자료를 정리한 것이다. 제시된 농장 자료의 유형으로 가장 알맞은 것은?

- 농장 유형 : 친환경 시설 재배
- 농장 위치 : 경기도 수원시 ○○구
- 재배 면적 : 3,300 m²
- 작 목 : 무농약 채소 5종(상추, 치커리, 청경채, 쌈케일, 썩갓)
- 생산 계획 : 연간 5,000 kg

- ① 성격 자료
- ② 판매 자료
- ③ 환경 자료
- ④ 노무 자료
- ⑤ 생산 자료

4. 그림은 그래픽 소프트웨어(페인트 샵 프로)를 이용하여 작성한 이미지를 나타낸 것이다.



파일의 이름을 ffk로 하여 여러 파일 형식으로 저장할 때 파일의 크기가 가장 작은 것은? [3점]

- ① ffk.wmf
- ② ffk.psd
- ③ ffk.gif
- ④ ffk.tif
- ⑤ ffk.bmp

5. 다음은 신문 기사 내용의 일부이다. 밑줄 친 부분에 해당하는 전자 상거래의 유형으로 알맞은 것은? [3점]

제2의 새마을 운동 '정보화 마을'

정부는 많은 예산을 들여 전국 농어촌에 정보화 마을을 조성하기 위한 지원 사업을 추진하고 있다. 소득 증대 운동으로 확산된 새마을 운동과 같이 낙후된 농어촌의 개발을 통해 지역간 정보 격차를 해소하고, 농가에서 인터넷을 통해 일반 소비자에게 직접 지역 특산물을 판매할 수 있도록 하며, 또한 그 지역의 관광 자원을 홍보하여 소득 창출 효과를 거둘 수 있도록 한다는 것이다.

-○○일보, 2004. 6-

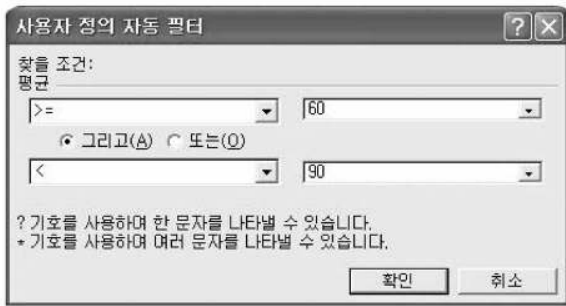
- ① G-to-B
- ② G-to-C
- ③ B-to-G
- ④ B-to-B
- ⑤ B-to-C

6. 스프레드시트(엑셀)를 이용하여 <자료>를 <조건>과 같이 처리하려고 한다.

<자료>

농업 과목 성적 전표							
번호	이름	성별	농업기초	농업정보	원예기술	합계	평균
1	김영호	여	76	76	98	250	83.3
2	박철수	남	93	90	87	270	90.0
3	백수진	여	93	98	94	285	95.0
4	오민수	남	75	49	56	180	60.0
5	김영희	여	80	72	66	218	72.7
6	이상민	남	50	46	66	162	54.0

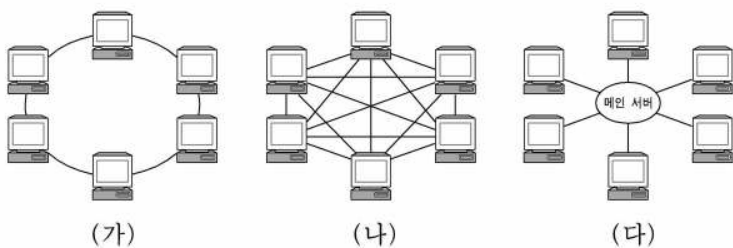
<조건>



확인 버튼을 눌렀을 때 자료에 나타난 학생의 이름을 모두 나열한 것은? [3점]

- ① 박철수, 백수진
- ② 김영호, 오민수, 이상민
- ③ 김영호, 오민수, 김영희
- ④ 김영호, 박철수, 오민수, 김영희
- ⑤ 박철수, 백수진, 오민수, 이상민

7. 그림은 통신망 구조의 몇 가지 유형이다.



각 유형에 해당하는 특성을 <보기>에서 골라 바르게 짝지은 것은? [3점]

— <보기> —

ㄱ. 통신 회선의 경로가 길어지나 통신의 신뢰성이 높다.
 ㄴ. 새로운 단말기 연결이 어려우나 분산 처리가 가능하다.
 ㄷ. 연결 단말기의 고장 수리가 어려우나 전자기파의 유도에 강하다.
 ㄹ. 주 컴퓨터의 정상 기능이 요구되나 망의 문제 발생시 원인을 찾기 쉽다.

- | | (가) | (나) | (다) |
|---|-----|-----|-----|
| ① | ㄱ | ㄹ | ㄴ |
| ② | ㄴ | ㄷ | ㄱ |
| ③ | ㄴ | ㄹ | ㄷ |
| ④ | ㄷ | ㄱ | ㄹ |
| ⑤ | ㄹ | ㄴ | ㄷ |

8. 다음 내용과 가장 관련이 깊은 농업 경영 전략에 해당하는 것은?

○○시의 농가에서는 어린 애호박과 어린 오이에 특수 제작된 캡슐을 씌워 재배하고 있다. 이 재배 방법은 호박과 오이가 캡슐 모양에 맞추어 자라게 되므로 크기와 중량이 일정하여 출하가 쉽고, 고품질의 농산물을 생산할 수 있게 한다.

- ① 시설의 자동화
- ② 자재비의 절감
- ③ 규격 상품의 생산
- ④ 상품 생산의 분산
- ⑤ 친환경 상품의 생산

9. 그림은 어느 제어 시스템의 구성을 나타낸 것이다.



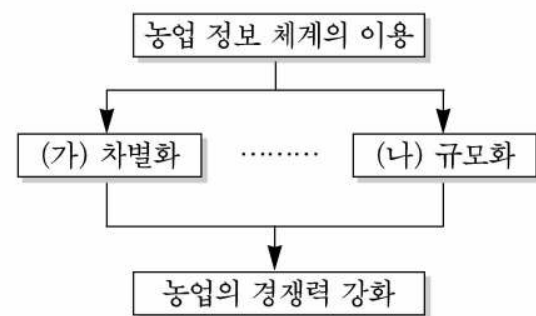
위 시스템에 대한 설명을 <보기>에서 고른 것은? [3점]

— <보기> —

ㄱ. 개회로 제어 시스템이다.
 ㄴ. 피드백(귀환) 제어 시스템이다.
 ㄷ. 시퀀스(순차) 제어에 적합하다.
 ㄹ. 목표값과 측정값을 비교하여 작동 신호를 만든다.

- ① ㄱ, ㄴ
- ② ㄱ, ㄷ
- ③ ㄴ, ㄷ
- ④ ㄴ, ㄹ
- ⑤ ㄷ, ㄹ

10. 그림은 농업 정보 체계의 흐름을 나타낸 것이다. (가)와 (나)에 해당하는 사례를 <보기>에서 골라 바르게 짝지은 것은?

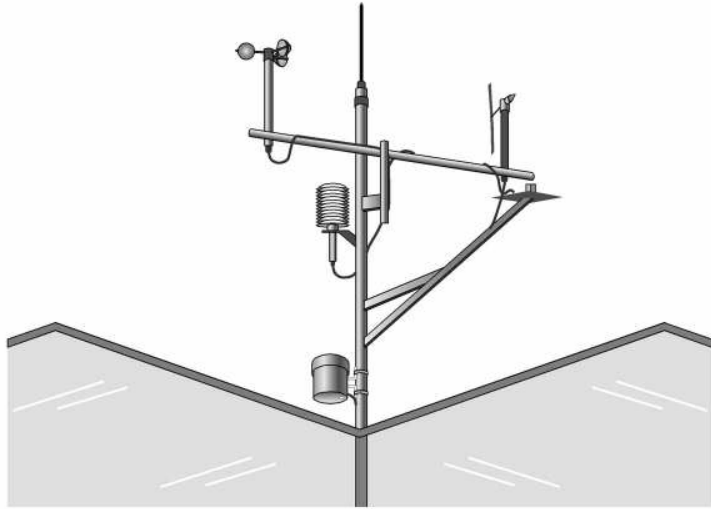


— <보기> —

ㄱ. 농산물의 자체 브랜드를 개발한다.
 ㄴ. 인근 농가의 재배기술을 도입한다.
 ㄷ. 작목반을 조직하여 농자재를 공동 구매한다.
 ㄹ. 전년도에 가장 높은 가격의 작물을 재배한다.

- | | (가) | (나) |
|---|-----|-----|
| ① | ㄱ | ㄴ |
| ② | ㄱ | ㄷ |
| ③ | ㄴ | ㄷ |
| ④ | ㄴ | ㄹ |
| ⑤ | ㄷ | ㄹ |

16. 그림은 온실 환경 제어를 위한 외부 기상 측정장치이다. 이 장치에 포함되는 센서로 적절하지 않은 것은?



- ① 강우 센서 ② 온도 센서 ③ 풍속 센서
- ④ 풍향 센서 ⑤ 탄산가스 센서

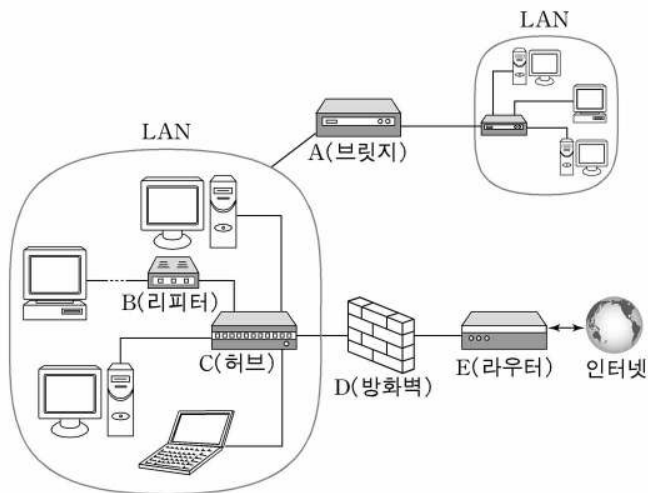
17. 농업 전문가 시스템을 활용하기에 적합한 분야를 <보기>에서 고른 것은?

< 보기 >

ㄱ. 절소 개체 인식
 ㄴ. 수박 영양 장애 진단
 ㄷ. 사과 크기 및 중량 선별
 ㄹ. 오이 병 진단과 농약 선정
 ㅁ. 경작 규모 및 작목별 적정 농기계 선정

- ① ㄱ, ㄴ, ㄷ ② ㄱ, ㄴ, ㄹ ③ ㄱ, ㄷ, ㅁ
- ④ ㄴ, ㄹ, ㅁ ⑤ ㄷ, ㄹ, ㅁ

18. 그림은 일반적인 네트워크 연결 형태를 나타낸 것이다.



A~E에 대한 설명으로 적절하지 않은 것은? [3점]

- ① A는 LAN과 LAN을 연결하는 장비이다.
- ② B는 아날로그 신호를 변환하는 장비이다.
- ③ C는 여러 대의 컴퓨터를 연결시키는 장비이다.
- ④ D는 외부 해커의 침입을 차단하는 장비이다.
- ⑤ E는 LAN과 WAN을 연결하는 장비이다.

19. 다음은 성수가 작성한 현장 실습 일지의 일부이다. 실습 장소로 가장 적절한 것은? [3점]

현장 실습 일지	
작성 자	○○농업고등학교 △△학과 3학년 김성수
실습 일자	2005년 5월 ○○일
실습 내용	1. 설치된 장치 및 기계의 종류 ① 이송 컨베이어 ② 중량 선별기 ③ 선택 선별기 ④ 당도 선별기 ⑤ 제함기 ⑥ 포장기 ⑦ 제어용 컴퓨터 ⑧ 지게차 2. 오늘의 실습 활동 ① 적재 지게차로 운반한 원료 상자를 선별기의 투입부로 옮긴 다음 원료를 하나씩 손으로 집어 이송 접시에 올려 놓는 작업을 하였다. ② 세척 컨베이어를 통해 이송 중인 재료의 표면을 압축 공기를 이용하여 세척하였다.

- ① 대형 할인 매장
- ② 미곡 종합 처리장
- ③ 농산물 전자 거래소
- ④ 축산물 종합 처리장
- ⑤ 청과물 산지 유통 시설

20. 다음은 유비쿼터스 환경에 대한 내용이다. 이에 대한 적절한 설명을 <보기>에서 고른 것은? [3점]

'유비쿼터스(Ubiquitous)'란 언제 어디서나 정보 통신이 가능하고 무엇이든지 정보 통신망에 연결되는, 즉 우리의 모든 일상이 네트워크로 연결되어 있는 상태를 의미한다.

노트북 하나만으로 어디에서든 인터넷을 할 수가 있고 휴대 전화나 PDA 같은 무선 단말기를 이용하여 원격 제어가 가능하며, 휴대 전화로 메일을 주고받을 수 있다. 그런 점에서 볼 때 이미 우리는 유비쿼터스를 체험하고 있다고 할 수 있다.

< 보기 >

ㄱ. 컴퓨터의 통제와 무관하게 작업이 수행될 수 있다.
 ㄴ. 현실 세계가 아닌 가상 공간에서도 사용할 수 있다.
 ㄷ. 집에서 온실 내의 환경을 원하는 대로 바꿀 수 있다.
 ㄹ. 네트워크가 불필요한 컴퓨터 환경이라고 할 수 있다.
 ㅁ. 주어진 상황에 따라 제공되는 서비스가 변할 수 있다.

- ① ㄱ, ㄴ, ㄷ ② ㄱ, ㄴ, ㄹ ③ ㄱ, ㄹ, ㅁ
- ④ ㄴ, ㄷ, ㅁ ⑤ ㄷ, ㄹ, ㅁ

* 확인 사항
 ◦ 답안지의 해당란에 필요한 내용을 정확히 기입(표기)했는지 확인 하시오.