

제 4 교시

직업탐구 영역(공업 입문)

성명	수험 번호
----	-------

- 자신이 선택한 과목의 문제지인지 확인하십시오.
- 문제지에 성명과 수험 번호를 정확히 써 넣으십시오.
- 답안지에 성명과 수험 번호를 써 넣고, 또 수험 번호와 답을 정확히 표시하십시오.
- 과목을 선택한 순서대로 풀고, 답은 답안지의 '제1선택'란에서부터 차례대로 표시하십시오.
- 문항에 따라 배점이 다르니, 각 물음의 끝에 표시된 배점을 참고하십시오. 3점 문항에만 점수가 표시되어 있습니다. 점수 표시가 없는 문항은 모두 2점입니다.

1. 다음은 법정 판결문의 일부분이다. 이와 관계 있는 지적 재산권에 해당하는 것은?



충북 청원군 초정리의 '초정'은 '약수'의 산지로서 널리 알려져 있다. 그러므로 이 이름을 다른 지역에서 생산되는 약수에 사용할 경우, 일반 수요자나 거래자는 초정리에서 생산되는 약수로 오인할 가능성이 크므로 다른지역 약수에는 그 이름을 사용할 수 없다.

- ① 상표권 ② 특허권 ③ 의장권
- ④ 저작권 ⑤ 실용 신안권

2. 학급에서 진로 선택에 대해서 토론한 내용의 일부분이다. 명희와 철수가 말한 내용과 관련 있는 진로 선택 단계를 바르게 짚은 것은? [3점]

• 선생님 : 진로를 어떻게 선택하는 것이 좋을까 이야기를 나눠보자.
 • 명희 : 우리는 진로를 선택할 때 자신의 성격과 흥미, 가치관, 지능 등을 객관적으로 파악해야 한다고 생각합니다.
 • 철수 : 저는 진로를 선택할 때 특히 직업의 안정성, 장래성, 보수도 고려해야 하고, 그 직업의 업무 내용과 필요한 자격도 알아보아야 한다고 생각합니다. 이런 것들은 해당 분야에 종사하고 있는 사람과의 면담을 통해서 자료를 얻을 수 있습니다.
 • 선생님 : 나는 무엇보다 자신에게 적합한 직업을 선택하는 것이 중요하다고 생각해.

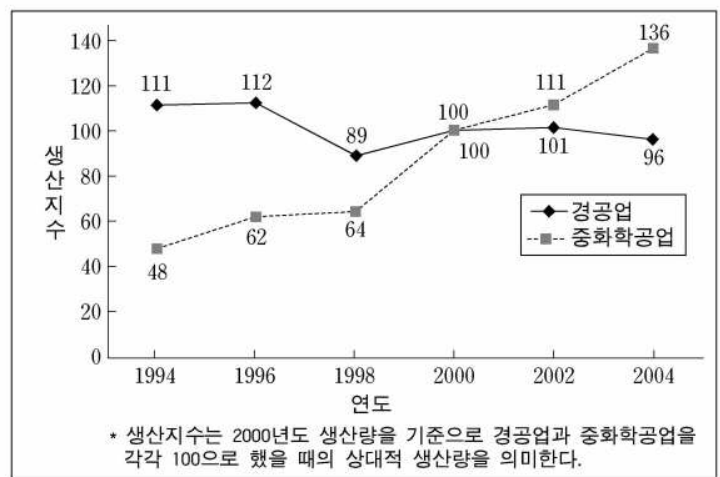
- | | |
|-------------|-----------|
| 명희 | 철수 |
| ① 자기 이해 | 직업 세계 이해 |
| ② 자기 이해 | 합리적 의사 결정 |
| ③ 직업 세계 이해 | 자기 이해 |
| ④ 직업 세계 이해 | 합리적 의사 결정 |
| ⑤ 합리적 의사 결정 | 직업 세계 이해 |

3. 환경 오염의 사례에서 추론할 수 있는 내용으로 적절하지 않은 것은? [3점]

하천 하류의 물을 상수원으로 사용하는 주민들에게 원인 모를 질환이 발생하였다. 나아가 양식장에 있는 물고기가 폐사하고, 농업 용수의 사용도 어려워졌다.
 그 원인을 찾기 위해서 전문기관이 상당한 시간과 노력을 투입한 결과, 상류에 위치한 공장에서 하천으로 유입된 공업용 폐물 때문인 것으로 밝혀졌다.
 그 동안 오염은 넓은 지역으로 퍼져나갔고, 생태계 회복에도 많은 기간이 걸리게 되었다.

- ① 오염은 다른 산업에도 영향을 준다.
- ② 오염 원인을 찾는 데 어려움이 있다.
- ③ 다양한 오염원이 상승 작용을 일으킨다.
- ④ 원상 회복하는 데 장기간의 노력이 필요하다.
- ⑤ 환경 오염에 따른 피해가 넓은 지역으로 확산된다.

4. 그래프는 우리나라의 경공업과 중화학공업의 생산지수를 나타낸 것이다. 이 그래프의 설명으로 옳은 것을 <보기>에서 모두 고른 것은? [3점]



<보기>

- ㄱ. 2002년 이후 경공업의 생산지수는 감소 상태에 있다.
- ㄴ. 2000년 이후 중화학공업이 경공업보다 생산지수가 크다.
- ㄷ. 1994년 이후 생산지수가 꾸준히 증가한 중화학공업에는 자동차와 조선 공업이 있다.
- ㄹ. 1994년부터 2004년까지 중화학공업 생산지수의 연평균 증가율은 경공업의 증가율보다 낮다.

- ① ㄱ, ㄷ ② ㄱ, ㄹ ③ ㄴ, ㄹ
- ④ ㄱ, ㄴ, ㄷ ⑤ ㄴ, ㄷ, ㄹ

5. 다음은 ○○ 정밀기기 공장에 다니는 철수와 민우의 대화 내용이다. '직업 기초 능력' 중에서 A씨가 지닌 우수한 능력에 해당하는 것은?

• 철수 : 이번 상반기 인사 이동에서 A씨가 과장으로 승진했어.

• 민우 : 그래! 그 분은 표현력은 다소 부족하지만, 지난 달에 CNC 기계 오동작을 발견해서 잘 처리했다던데.

• 철수 : 업무와 관련해서는 합리적으로 대안을 제시하고 결정하는 일도 잘하시는 것 같애.

• 민우 : 아! 그렇구나. 난 그 분에 대해서 다소 부정적인 생각도 있었는데……

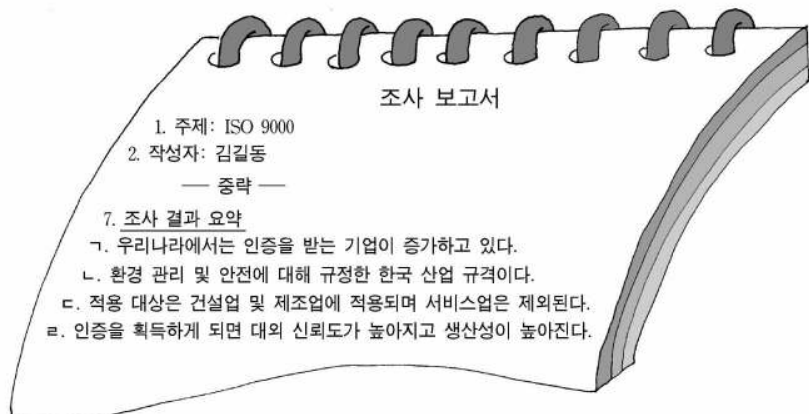
- ① 의사소통 능력 ② 문제해결 능력 ③ 대인관계 능력
- ④ 자원활용 능력 ⑤ 국제감각 능력

6. 다음은 ○○회사의 생산 관리 활동이다. 이 활동의 결과로 적절하지 않은 것은? [3점]

○○회사는 컴퓨터이용설계(CAD) 시스템을 도입하여 제품설계 기간을 단축하였다. 또한 컴퓨터통합생산(CIM) 시스템을 도입하여 다품종 소량 생산뿐만 아니라, 작업 통제실에서 실시간으로 작업 정보를 관리하는 것이 가능하게 되었다. 나아가 자동 반송 및 자재 관리 프로그램을 이용한 물류제어 시스템을 도입하여 원자재, 부품 및 완성품을 체계적으로 관리할 수 있게 되었다.

- ① 기계 가동률의 향상
- ② 제품 개발 기간의 단축
- ③ 생산 제품 재고량의 증대
- ④ 제품 생산량의 변화에 대응
- ⑤ 소비자의 다양한 요구에 대응

7. 다음 보고서에서 'ISO 9000'에 대해 조사한 결과 중 옳은 내용을 고른 것은?



- ① 가, 나 ② 가, 라 ③ 나, 다
- ④ 나, 라 ⑤ 다, 라

8. ○○ 회사의 경영자는 노트북 제조에 새로 개발된 반도체 칩을 경제적으로 활용하기 위한 대안을 모색하였다. 대안을 근거로 하여 옳게 판단한 내용을 <보기>에서 모두 고른 것은? [3점]

• 대안 1 (자체 생산) : 조립 생산 라인을 보완하는 데 1,000만 원의 비용이 든다. 그리고 반도체 칩 한 개를 생산하는 데 1,000원의 비용이 든다.

• 대안 2 (외부 구매) : 외부 반도체 칩 제조업체로부터 한 개를 구매하는 데 2,000원의 비용이 든다.

— <보기> —

ㄱ. 생산량이 10,000개면, 대안 1과 대안 2는 총비용이 같다.

ㄴ. 생산량이 20,000개면, 총 비용을 고려하여 대안 2를 선택한다.

ㄷ. 자체 생산의 경우 생산량이 1,000개면 총 비용은 1,100만 원이다.

- ① ㄱ ② ㄴ ③ ㄱ, ㄴ
- ④ ㄱ, ㄷ ⑤ ㄴ, ㄷ

9. 그림은 ○○ 통신 회사의 회의 장면이다. (가)에 들어갈 회사 유형으로 가장 적절한 것은?



- ① 공기업 ② 합자회사 ③ 협동조합
- ④ 주식회사 ⑤ 벤처기업

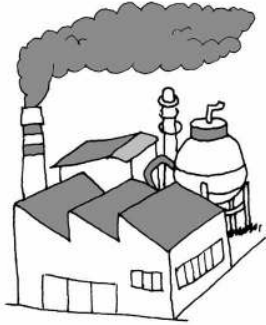
10. 다음 밑줄 친 내용과 관련된 재해 예방의 원칙을 바르게 짚은 것은? [3점]

4일 오전 11시 50분께 ○○공단 염색 공장에서 누전으로 추정되는 화재가 발생하였는데, 이날 공장의 불은 ㉠ 때마침 불어닥친 순간 최대 풍속 18 m/s의 돌풍의 영향으로 빠르게 번져서 옆의 타이어 공장과 원단 공장까지 태우고 약 한시간 만에 모두 진화되었다.

이 공장은 이번 일을 계기로 화재 발생시 화재 확대의 최소화를 위하여 ㉡ 내부 시설을 단열 내장재로 처리하고 방화 구획을 설정하며 방화문을 설치하기로 하였다.

- ① 예방 가능한 원칙 ㉠ 대책 선정의 원칙
- ② 원인 연계의 원칙 ㉡ 예방 가능한 원칙
- ③ 원인 연계의 원칙 손실 우연의 원칙
- ④ 손실 우연의 원칙 대책 선정의 원칙
- ⑤ 손실 우연의 원칙 원인 연계의 원칙

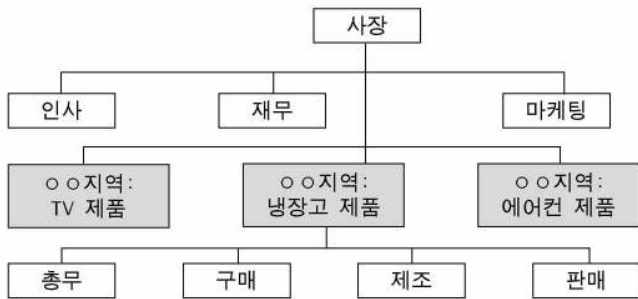
11. 다음은 어느 공장의 환경 오염 사례이다. 이로 인해 나타나는 현상과 대책을 바르게 짝지은 것은?



공단 지역의 ○○ 화학 공장에서 석유를 열 에너지원으로 사용하면서 배출 가스를 대기 중으로 내보내고 있다. 배출 가스에 포함된 이산화황이 공기 중의 수증기와 결합하여 환경을 오염시키고 있다.

- | | |
|------------------|-----------|
| <u>현상</u> | <u>대책</u> |
| ① 적조 현상, 부영양화 증가 | 탈황 |
| ② 적조 현상, 산성비 | 집진 |
| ③ 산성비, 생태계 교란 | 탈황 |
| ④ 적조 현상, 부영양화 증가 | 집진 |
| ⑤ 산성비, 생태계 교란 | 환풍 |

12. 그림은 경영 조직 형태의 한 유형이다. 이러한 조직의 명칭과 특징을 바르게 짝지은 것은?



- | | |
|-----------|----------------------------|
| <u>명칭</u> | <u>특징</u> |
| ① 사업부제 조직 | 제품의 특색이 나타나지 않는다. |
| ② 매트릭스 조직 | 지역별로 인원을 교체하기 쉽다. |
| ③ 사업부제 조직 | 경영 책임을 명확하게 규명할 수 있다. |
| ④ 프로젝트 조직 | 지역별로 제조 및 판매는 공동으로 한다. |
| ⑤ 매트릭스 조직 | 전체를 위한 장기적 우선 순위가 무시되기 쉽다. |

13. 그림은 직무 분석에 관한 것이다. (가)의 내용에 대한 설명으로 적절하지 않은 것은?



- ① 임금 결정의 근거가 된다.
- ② 인사고과, 교육 훈련의 요소가 된다.
- ③ 채용, 배치, 이동, 승진의 자료가 된다.
- ④ 직무에 따른 설비 투자의 기준이 된다.
- ⑤ 기업의 인사 계획을 세우는 토대가 된다.

14. 다음은 '한국표준직업분류'의 일부분이다. 이에 대한 내용으로 적절하지 않은 것은? [3점]

대분류	세세분류
1. 전문가	12022. 인터넷 전문가 13231. 산업용 기계 기술자 15207. 실업 및 전산 교사
2. 기술공 및 준전문가	21101. 통계 및 수학 준전문가 22010. 컴퓨터 관련 운영원 23101. 건설 토목 기술공
.....
7. 기능원 및 관련 기능 종사자	72111. 금속 모형 제조원 73313. 전기 냉·난방 장치 설비 및 정비원 74113. 정밀 기구 제조 및 수리원

- ① 분류표에는 대분류, 중분류, 소분류, 세분류, 세세분류가 있다.
- ② 산업의 생산성을 비교하여 경제 분석을 위한 자료로 활용한다.
- ③ 국제 노동 기구(ILO)의 국제 표준 직업 분류(ISCO)를 근거로 만든 것이다.
- ④ 기술공 및 준전문가는 전문가에 비해 이론적인 지식보다 실기 및 기능이 더욱 요구된다.
- ⑤ 기능원 및 관련 기능 종사자는 제품의 설치, 가공, 유지와 수리 등의 관련 기능이 필요하다.

15. 밑줄 친 부분에서 설명하는 경영 관리 유형을 <보기>에서 고른 것은? [3점]

신뢰를 먹고 사는 ○○식품 회사

A사장은 "소비자의 안전을 도모하기 위해 첨가물의 비율을 일정하게 유지하고, 생산의 시작과 완성에 이르는 과정을 합리적으로 계획하고 관리하는 것을 목적으로 '식품위해요소 중점관리기준(HACCP)' 인증을 취득했다"고 회사 동향을 설명했다. 이 회사는 종업원의 만족도를 높이기 위한 주5일 근무제 시행, 인센티브제 도입, 노사 협력 체제 구축 등을 통해 신바람 나는 회사로 거듭나고 있다.

-○○일보, 2005년 4월-

- <보기>
- | | |
|----------|----------|
| ㄱ. 재무 관리 | ㄴ. 공정 관리 |
| ㄷ. 품질 관리 | ㄹ. 인사 관리 |

- | | | |
|--------|--------|--------|
| ① ㄱ, ㄴ | ② ㄱ, ㄷ | ③ ㄴ, ㄷ |
| ④ ㄴ, ㄹ | ⑤ ㄷ, ㄹ | |

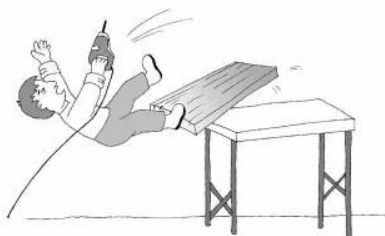
16. 다음 국제 협약에 대한 글을 통해 알 수 있는 내용으로 적절하지 않은 것은? [3점]

교토 의정서는 근원적으로 기후 변화를 막기 위한 국제 협약이다. 도처에서 기상이변이 일어나고, 해안선 침식 등의 피해는 점점 커져가고 있다. 그런데 온실 가스를 발생시키는 석탄과 석유를 많이 소비하는 일부 국가는 협약에 불참하거나 미온적인 태도를 보이고 있다.

협약에 동참하면, 온실가스 감소를 위한 조림 사업과 에너지 수급 문제 때문에 경제적인 타격이 클 것이라고 대다수 기업인들은 우려하고 있다.

- ① 지구온난화로 피해가 증가하고 있다.
- ② 산림을 조성하여 온실가스를 감소시킨다.
- ③ 교토 의정서의 목적은 온실가스 배출량의 감소에 있다.
- ④ 화석 연료 사용의 증가가 온실가스 증가의 주요 원인이다.
- ⑤ 극 지방의 빙하가 증가하여 기후의 이상 현상이 나타난다.

17. 다음의 사고 내용을 보고 바르게 설명한 것을 <보기>에서 모두 고른 것은?



○○ 공사 현장에서 작업자가 높이 3m의 공장 천장을 수리하는 작업 도중 ㉠ 고정되지 않은 작업 발판이 기울어지면서, 발판과 함께 작업자가 추락하여 머리에 심한 타박상을 입었으며 작업용 전기드릴도 파손되었다.

<보기>

ㄱ. 사고 발생 형태는 '비레'에 해당한다.
 ㄴ. 재해는 인적 손실과 물적 손실이 함께 발생하였다.
 ㄷ. ㉠은 하인리히의 사고 연쇄 반응 이론 중 '불안전한 행동 및 상태'에 해당한다.

- ① ㄱ ② ㄴ ③ ㄷ
- ④ ㄱ, ㄴ ⑤ ㄴ, ㄷ

[18~19] 다음 글을 읽고 물음에 답하시오.

어려서부터 만드는 것과 보석을 좋아했던 철수는 공업계 고등학교의 귀금속과를 졸업하고 전문적인 기술을 배우기 위해 금은 세공 공장을 찾아갔다. 그는 무보수로 기술자의 일을 돕고 기술을 전수 받는 과정을 거친 후, 정식 급여를 받는 사원이 되었으며 훗날 보석과 관련된 명장이 되었다.

그는 직업 선택의 중요성에 대해 "일에 대한 보수보다는 자신의 능력, 소질, 성취도 등을 고려하여 개인에 맞는 직업을 선택하는 것이 중요하다."고 강조하였다.

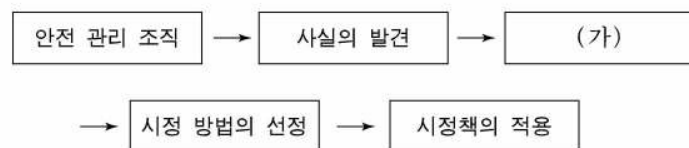
18. 밑줄 친 부분을 중세 산업 사회의 용어로 바르게 표현한 것은?

- ① 도제 ② 장원 ③ 길드 ④ 장인 ⑤ 직인

19. 위 글에 나타난 주인공의 직업관으로 가장 적절한 것은? [3점]

- ① 생계 지향적 직업관
- ② 계층 지향적 직업관
- ③ 물질 지향적 직업관
- ④ 귀속 주의적 직업관
- ⑤ 업적 주의적 직업관

20. 사고 예방을 위한 안전 대책 단계이다. (가) 단계에서 해야 할 내용을 <보기>에서 고른 것은?



<보기>

- ㄱ. 교육 및 훈련 방법 개선
- ㄴ. 안전 계획 수립 및 진단 실시
- ㄷ. 사고 기록 및 관계 자료 분석
- ㄹ. 사고의 직접 및 간접 원인 규명

- ① ㄱ, ㄴ ② ㄱ, ㄷ ③ ㄴ, ㄷ
- ④ ㄴ, ㄹ ⑤ ㄷ, ㄹ

* 확인 사항

◦ 답안지의 해당란에 필요한 내용을 정확히 기입(표기)했는지 확인하시오.