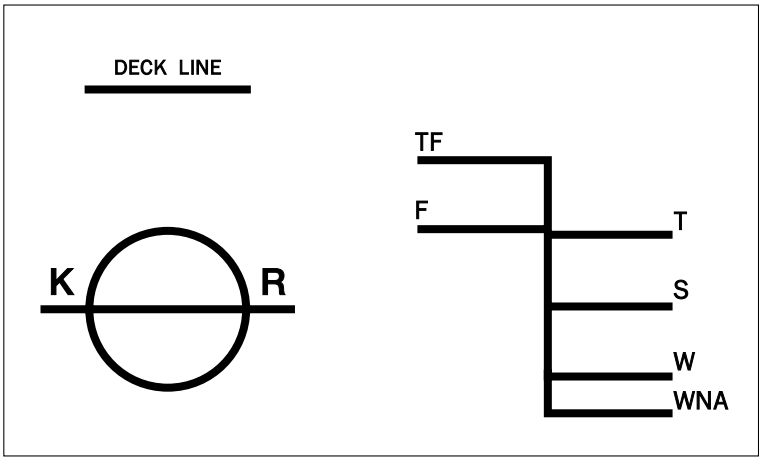


제 4 교시

직업탐구 영역 (해사일반)

성명  수험 번호

1. 그림은 어떤 선박의 만재 홀수선표이다. 이에 대한 설명으로 옳은 것을 <보기>에서 고른 것은?



— <보기> —  
 ㄱ. 선수부 양현에 표시한다.  
 ㄴ. KR은 미국 선급을 의미한다.  
 ㄷ. 만재 홀수선은 대역과 계절에 따라 달리 적용된다.  
 ㄹ. S는 하기 대역에서 항해 안전상 허락된 최대 홀수선이다.

- ① ㄱ, ㄴ                      ② ㄱ, ㄷ                      ③ ㄴ, ㄷ  
 ④ ㄴ, ㄹ                      ⑤ ㄷ, ㄹ

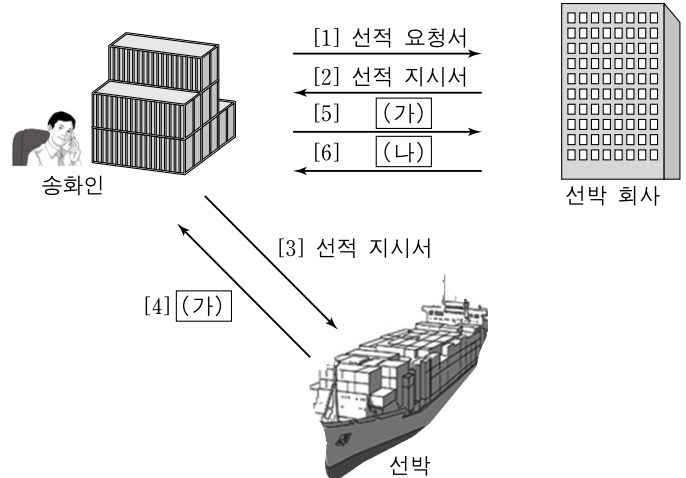
2. 다음은 항해 중인 어떤 선박에서 작성된 기관장 업무 지시서의 일부이다. (가)와 관련된 내용으로 옳은 것을 <보기>에서 고른 것은?

기관장 업무 지시서	
일 자	2010년 4월 10일
지시 사항	1등 기관사 • 주기관 실린더의 폭발 압력을 측정할 것
	2등 기관사 • 빌지 1,000리터를 선외로 배출할 것
업무 처리	1등 기관사 측정 결과 모든 실린더의 연소 상태가 양호하였음.
	2등 기관사 (가) 을/를 가동하여 빌지 배출을 완료하였음.

— <보기> —  
 ㄱ. 운전 중에 수시로 필터를 청소한다.  
 ㄴ. 유분 농도를 20 ppm 이상으로 배출한다.  
 ㄷ. 운전 중에 수시로 유분 배출 여부를 확인한다.  
 ㄹ. 빌지를 배출하기 전에 해수를 주입하여 10분 정도 운전한다.

- ① ㄱ, ㄴ                      ② ㄱ, ㄷ                      ③ ㄴ, ㄷ  
 ④ ㄴ, ㄹ                      ⑤ ㄷ, ㄹ

3. 그림의 [1]~[6]은 선적 서류 발급 과정이다. (가), (나)에 들어갈 서류에 대한 설명으로 옳은 것을 <보기>에서 고른 것은? [3점]



— <보기> —  
 ㄱ. (가)는 선박에서 화물을 수령하였음을 증명하는 서류이다.  
 ㄴ. (가)는 화물의 인도를 청구할 수 있는, 유통 가능한 유가 증권이다.  
 ㄷ. (나)는 운송 계약 체결의 증거 서류이다.  
 ㄹ. (가)와 (나)는 파손 화물에 대해 책임을 지겠다고 약속하는 증거 서류이다.

- ① ㄱ, ㄴ                      ② ㄱ, ㄷ                      ③ ㄴ, ㄷ  
 ④ ㄴ, ㄹ                      ⑤ ㄷ, ㄹ

4. 다음은 어떤 해양 레포트에 대한 설명이다. 수상레저안전법상 (가), (나)의 이용자가 지켜야 할 내용으로 옳은 것만을 <보기>에서 있는 대로 고른 것은?

(가) 선실 등을 갖춰 바다를 여행할 수 있는 크루저급과 선실 없이 1~3인 정도가 강이나 연안에서 즐길 수 있는 덩기 급이 있다.  
 (나) 프로펠러 없이 임펠러가 물을 밀어 내는 힘으로 추진력을 얻으며 점프, 급선회 등의 기술을 구사할 수 있다.

— <보기> —  
 ㄱ. (가)는 국토해양부장관이 발급하는 일반 조종 면허가 있어야 한다.  
 ㄴ. (나)는 해 진 후 30분부터 해 뜨기 전 30분까지 이용해서는 안 된다.  
 ㄷ. (가)와 (나)는 다른 수상 레저 기구와 같은 방향으로 운항하는 경우 2m 이내로 근접하여 운항해서는 안 된다.

- ① ㄱ                              ② ㄷ                              ③ ㄱ, ㄴ  
 ④ ㄴ, ㄷ                      ⑤ ㄱ, ㄴ, ㄷ

5. 그림은 선박이 어떤 항만 기능 시설을 이용하고 있는 장면이다. A와 관련된 설명으로 옳은 것은?



- ① 선박을 접안하기 위한 안벽이다.
- ② 이용 선박은 주로 곡물 운반선이다.
- ③ 항내 정온도를 유지하기 위한 잔교이다.
- ④ 선박을 계류하여 하역하기 위한 부표이다.
- ⑤ 항로 내에서 안전 항해를 하기 위한 표지이다.

6. 다음은 어떤 해역에 대한 내용이다. 이 해역과 관련된 설명으로 옳은 것을 <보기>에서 고른 것은? [3점]

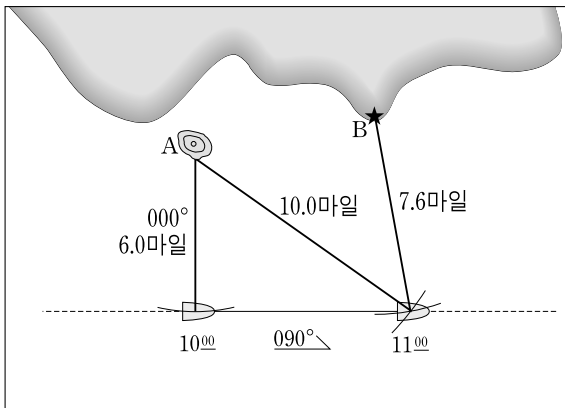
- 해상 교통량이 폭주하거나 거대선, 위험 화물 운반선, 고속 여객선 등의 통항이 빈번하여 대형 해양 사고가 발생할 우려가 있는 해역이다.
- 현재 지정된 해역은 인천구역, 부산구역, 울산구역, 포항구역, 여수구역이다.

— <보기> —

- ㄱ. 선박안전법이 적용된다.
- ㄴ. 유조선 통항 금지 해역이라 한다.
- ㄷ. 항로 지정 방식을 사용하고 있다.
- ㄹ. 해상 교통 관제(VTS) 방식을 시행할 수 있다.

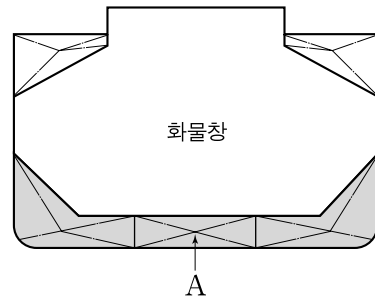
- ① ㄱ, ㄴ                      ② ㄱ, ㄷ                      ③ ㄴ, ㄷ
- ④ ㄴ, ㄹ                      ⑤ ㄷ, ㄹ

7. 그림은 선박이 항해 중 물표 A, B를 이용하여 선위를 구한 것이다. 이 선박의 속력으로 옳은 것은? (단, 외력의 영향은 고려하지 않는다.) [3점]



- ① 6 노트                      ② 7 노트                      ③ 8 노트
- ④ 9 노트                      ⑤ 10 노트

8. 그림은 어떤 선박의 횡단면도이다. A에 대한 설명으로 옳은 것만을 <보기>에서 있는 대로 고른 것은? [3점]



— <보기> —

- ㄱ. 액체 화물을 적재하기 위한 공간이다.
- ㄴ. 선저 외판이 손상되어도 선창 내 화물을 보호할 수 있다.
- ㄷ. 홀수나 트림을 조절하기 위한 밸러스트 탱크로도 이용된다.

- ① ㄱ                              ② ㄴ                              ③ ㄱ, ㄷ
- ④ ㄴ, ㄷ                      ⑤ ㄱ, ㄴ, ㄷ

9. 다음 기사에서 (가)에 대한 설명으로 옳은 것만을 <보기>에서 있는 대로 고른 것은?

[가]은/는 국제 안전 기준 미달선에 의한 해양 사고 예방 및 해양 환경 보존을 위해 전 세계적으로 시행되고 있다. 그러나 최근 세계 경제의 침체로 인한 선사의 경영난으로 선박 수리가 제때에 이루어지지 않아 기준 미달선이 증가하고 있다. 이에 국토해양부는 [가]을/를 더욱 강력하게 실시하고 있다.

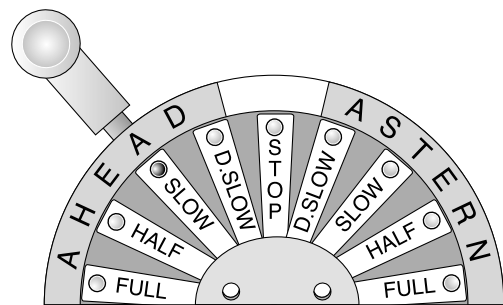
— 『○○한국』, 2010년 3월호 —

— <보기> —

- ㄱ. 1995년 STCW 개정 협약 내용 중의 하나이다.
- ㄴ. 미국의 9·11 테러 참사가 이 제도를 채택한 계기가 되었다.
- ㄷ. 각국에 입항하는 외국적 선박에 대하여 기준 적합 여부를 검사하는 제도이다.

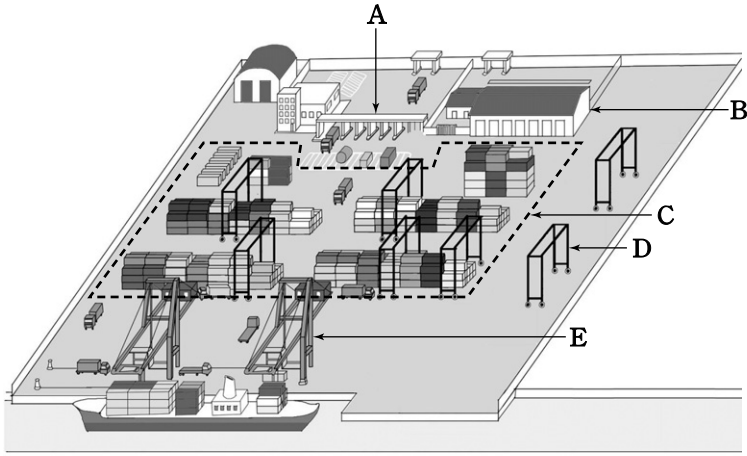
- ① ㄱ                              ② ㄴ                              ③ ㄱ, ㄷ
- ④ ㄴ, ㄷ                      ⑤ ㄱ, ㄴ, ㄷ

10. 그림은 ○○호의 엔진 텔레그래프 상태를 나타낸 것이다. 이에 대한 설명으로 옳은 것은?



- ① 미속으로 전진하고 있다.
- ② 항해 속력(sea speed)이다.
- ③ 전속의 10%로 전진하고 있다.
- ④ 링업 엔진(ring up engine) 상태이다.
- ⑤ 만재 상태에서 기관의 상용 출력을 사용하고 있다.

11. 그림은 ○○항 컨테이너 터미널을 나타낸 것이다. A~E에 대한 설명으로 옳은 것은?



- ① A는 본선의 하역 작업을 감독하고 통제하는 곳이다.
- ② B는 계획된 선적 순서에 따라 컨테이너를 쌓아 두는 곳이다.
- ③ C는 컨테이너의 인수, 인도 및 보관에 이용되는 곳이다.
- ④ D는 컨테이너 내부의 화물을 정리하는 장비이다.
- ⑤ E는 RORO 방식을 사용하는 하역 장비이다.

12. 다음과 같은 업무 인수 인계서를 작성하는 해기사의 담당 직무로 가장 적절한 것은? [3점]

업무 인수 인계서	
2010년 5월 26일	
목 차	
I. 입·출항 시 컨디션 리포트 작성 .....	1
II. 위생 전담사관으로서 의약품 관리 .....	3
III. 항해·정박 시 당직 근무 .....	5
IV. 하역 시 당직 근무 .....	7
(이하 생략)	

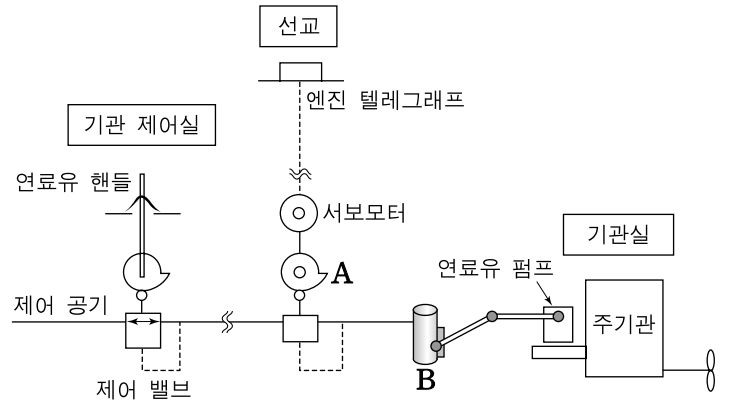
- ① 선장 부재 시 선장의 직무를 대행한다.
- ② 선교의 항해 기기를 정비하고 관리한다.
- ③ 비상 상황 발생 시에 최종 결정과 조치를 한다.
- ④ 선박이 입·출항할 때 선교에서 선장을 보좌한다.
- ⑤ 04:00~08:00와 16:00~20:00에 항해 당직 근무를 한다.

13. 다음은 재화 중량 톤수에 대한 설명이다. (가)~(다)에 해당되는 내용으로 옳은 것은?

재화 중량 톤수는 선박에 적재 가능한 **(가)**를 말하며, 만재 배수량과 **(나)**의 차이이다. 이 톤수는 적재 화물, 연료유, **(다)**, 밸러스트, 불명 중량을 포함한다.

- |         |          |     |
|---------|----------|-----|
| (가)     | (나)      | (다) |
| ① 전체 무게 | 배수 톤수    | 선용품 |
| ② 전체 무게 | 선박 자체 무게 | 청수  |
| ③ 화물 무게 | 순톤수      | 식량  |
| ④ 화물 무게 | 배수 톤수    | 청수  |
| ⑤ 화물 무게 | 선박 자체 무게 | 선용품 |

14. 그림은 공기압식 주기관 조정 시스템을 나타낸 것이다. A, B에 대한 설명으로 옳은 것만을 <보기>에서 있는 대로 고른 것은?



< 보기 >

ㄱ. A는 속도 설정용 공기 압력을 제어한다.  
 ㄴ. B는 기계식의 경우 원심력을 이용한다.  
 ㄷ. A와 B는 각 실린더마다 한 개씩 설치된다.

- ① ㄱ
- ② ㄷ
- ③ ㄱ, ㄴ
- ④ ㄴ, ㄷ
- ⑤ ㄱ, ㄴ, ㄷ

15. 표는 두 기업의 구성 요소를 비교한 것이다. (가), (나) 기업에 대한 설명으로 옳은 것만을 <보기>에서 있는 대로 고른 것은?

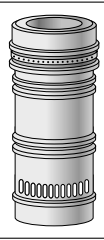
기업 구성 요소	(가)	(나)
인적 자원	경영자, 사원, 생산직 근로자	선박 승무원, 경영자, 사원
물적 자원	생산 설비, 원료, 반제품	선박, 선용품
기술 자원	경영 기술, 제품 생산 기술	선박 운항 기술, 해운 경영 기술

< 보기 >

ㄱ. (가)는 2차 산업에 해당한다.  
 ㄴ. (나)는 서비스 산업에 해당한다.  
 ㄷ. (가)와 (나)의 생산 수단은 동일하다.

- ① ㄱ
- ② ㄷ
- ③ ㄱ, ㄴ
- ④ ㄴ, ㄷ
- ⑤ ㄱ, ㄴ, ㄷ

16. 다음은 대형 디젤 기관의 실린더 라이너에 대한 수업 자료의 일부이다. 이와 관련된 설명으로 옳은 것만을 <보기>에서 있는 대로 고른 것은? [3점]

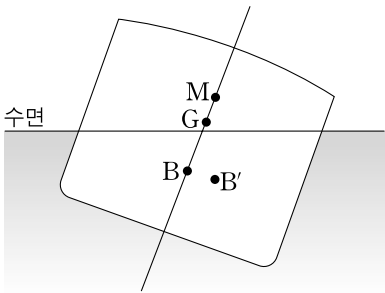
단원명	주기관 - 고정부 - 실린더 라이너
그림	설명
	상부는 직접 고온·고압의 연소 가스에 노출되며, 내부는 피스톤과의 마찰로 인한 마모가 발생되므로 마멸에 강한 특수 주철이나 합금으로 만든다. 내벽과 피스톤 사이에는 실린더유가 공급된다.

— <보기> —

- ㄱ. 냉각수 접촉 방식은 건식이다.
- ㄴ. 실린더유는 사용 후 폐유로 처리된다.
- ㄷ. 마모는 선수·미보다 좌·우현 방향에서 많이 발생된다.

- ① ㄱ                      ② ㄷ                      ③ ㄱ, ㄴ
- ④ ㄴ, ㄷ                ⑤ ㄱ, ㄴ, ㄷ

17. 그림은 기울어진 선박의 상태를 나타낸 것이다. 이에 대한 설명으로 옳은 것은? (단, M: 경심, G: 무게 중심, B: 부심) [3점]



- ① M은 선체가 5° 정도만 기울어도 위치가 크게 변한다.
- ② G는 경사각에 따라 힘의 크기가 달라진다.
- ③ G는 화물의 적재 상태와 관계없이 위치가 일정하다.
- ④ G와 B'에 작용하는 힘의 크기와 방향은 같다.
- ⑤ B는 선체 경사 시 수면 하 선체 용적의 중심으로 이동한다.

18. 다음에서 설명하는 기록부에 기재할 사항으로 옳은 것을 <보기>에서 고른 것은?

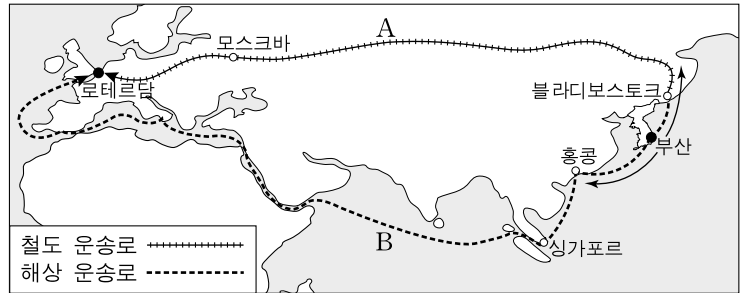
- 피에인선의 경우 선박 소유자의 사무실에 보관한다.
- 유조선 이외의 총톤수 100톤 미만 선박은 비치하지 않아도 된다.
- 국제 기름 오염 방지 증서를 소지한 선박은 한국어와 영어로 병기한다.

— <보기> —

- ㄱ. 선저 폐수 처리
- ㄴ. 연료유 탱크 내부 세정
- ㄷ. 주기관 팽창 탱크 냉각수 배출
- ㄹ. 유조선의 분리 밸러스트 탱크에서 물 배출

- ① ㄱ, ㄴ                      ② ㄱ, ㄷ                      ③ ㄴ, ㄷ
- ④ ㄴ, ㄹ                      ⑤ ㄷ, ㄹ

19. 그림은 부산에서 로테르담까지 화물을 운송하는 2가지 경로를 나타낸 것이다. A, B 경로에 대한 설명으로 옳은 것을 <보기>에서 고른 것은? [3점]

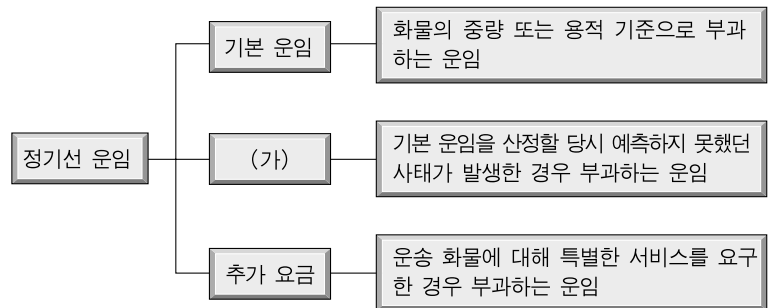


— <보기> —

- ㄱ. A는 국제 복합 운송이다.
- ㄴ. A는 시베리아 랜드 브리지이다.
- ㄷ. B는 부산과 로테르담을 연결하는 최단 거리이다.
- ㄹ. A와 B는 반도체, 귀금속 등 화물의 가치가 높은 화물을 주로 운송한다.

- ① ㄱ, ㄴ                      ② ㄱ, ㄷ                      ③ ㄴ, ㄷ                      ④ ㄴ, ㄹ                      ⑤ ㄷ, ㄹ

20. 다음은 정기선 운임을 구분한 것이다. (가)를 적용할 수 있는 경우로 옳은 것을 <보기>에서 고른 것은?



— <보기> —

- ㄱ. 운임 표기 화폐의 가치 하락
- ㄴ. 기상 악화로 하역 시간 지연
- ㄷ. 유류 수요 증가로 유가의 급등
- ㄹ. 화물 중량 초과로 특수 장비 사용

- ① ㄱ, ㄴ                      ② ㄱ, ㄷ                      ③ ㄴ, ㄷ
- ④ ㄴ, ㄹ                      ⑤ ㄷ, ㄹ

\* 확인 사항

- 답안지의 해당란에 필요한 내용을 정확히 기입(표기)했는지 확인 하시오.