

2005학년도 11월 고2 전국연합학력평가 문제지  
**직업탐구 영역 (인간 발달)**

제 4 교시

성명

수험번호

2

1

- 먼저 수험생이 선택한 과목의 문제지인지 확인하십시오.
- 반드시 자신이 선택한 과목의 문제지를 풀어야 합니다.
- 문제지에 성명과 수험 번호를 정확히 기입하십시오.
- 답안지에 수험 번호, 선택 과목, 답을 표기할 때에는 반드시 '수험생이 지켜야 할 일'에 따라 표기하십시오.
- 문항에 따라 배점이 다르니, 각 물음의 끝에 표시된 배점을 참고하십시오. 3점 문항에만 점수가 표시되어 있습니다. 점수 표시가 없는 문항은 모두 2점씩입니다.

1. 다음에서 밑줄 친 방법이 적용된 표현을 <보기>에서 고른 것은?

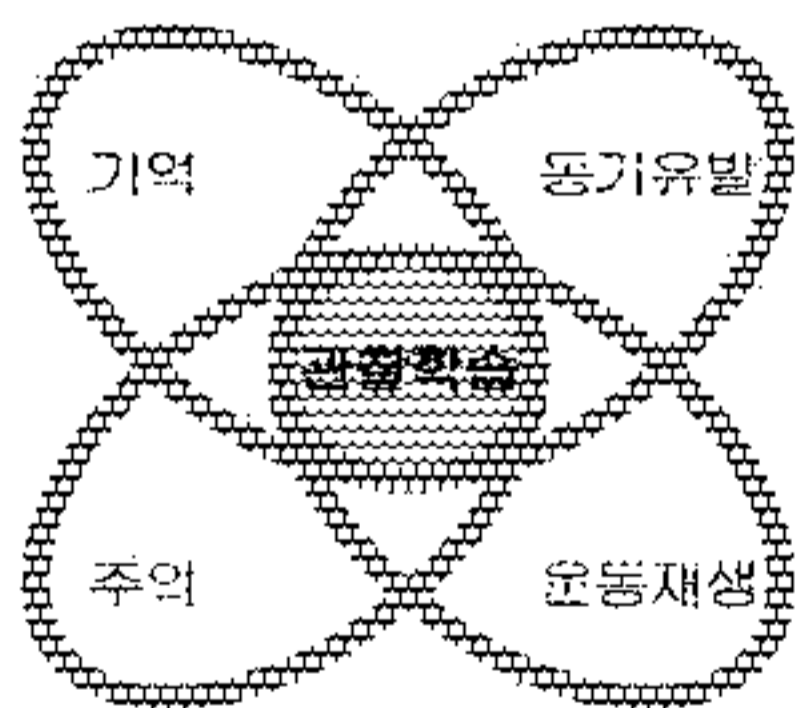
엄 마 : 아이가 요즘 반항하는 모습을 보여서 속상해요.  
 어떻게 말을 하면 좋을 까요?  
 상담가 : 아이에게 '나'를 주어로 해서 엄마의 생각과 느낌을 솔직하게 표현해 보세요.

<보 기>

- ㄱ. “네가 손을 잡지 않으니까 그렇게 넘어지잖아.”
- ㄴ. “초콜릿을 안 먹겠다고 했으면 약속을 지켜야지.”
- ㄷ. “지금 시장에 가야 하기 때문에 같이 놀아주지 못하겠네.”
- ㄹ. “이번 달엔 생활비가 많이 들어서 새 옷을 사주기 어렵구나.”

- ① ㄱ, ㄴ    ② ㄱ, ㄷ    ③ ㄴ, ㄷ    ④ ㄴ, ㄹ    ⑤ ㄷ, ㄹ

2. (가)는 어느 학자의 발달 이론을 나타낸 그림, (나)는 이 이론과 관련된 글의 일부이다. (가), (나)와 동일한 견해를 <보기>에서 고른 것은? [3점]

 <p>(가)</p>	<p>폭력적인 만화 영화를 매일 4시간 이상 보는 유아가 주인공의 말과 행동을 그대로 따라하며, 친구들에게 공격적인 행동을 보인다.</p> <p>(나)</p>
--	--

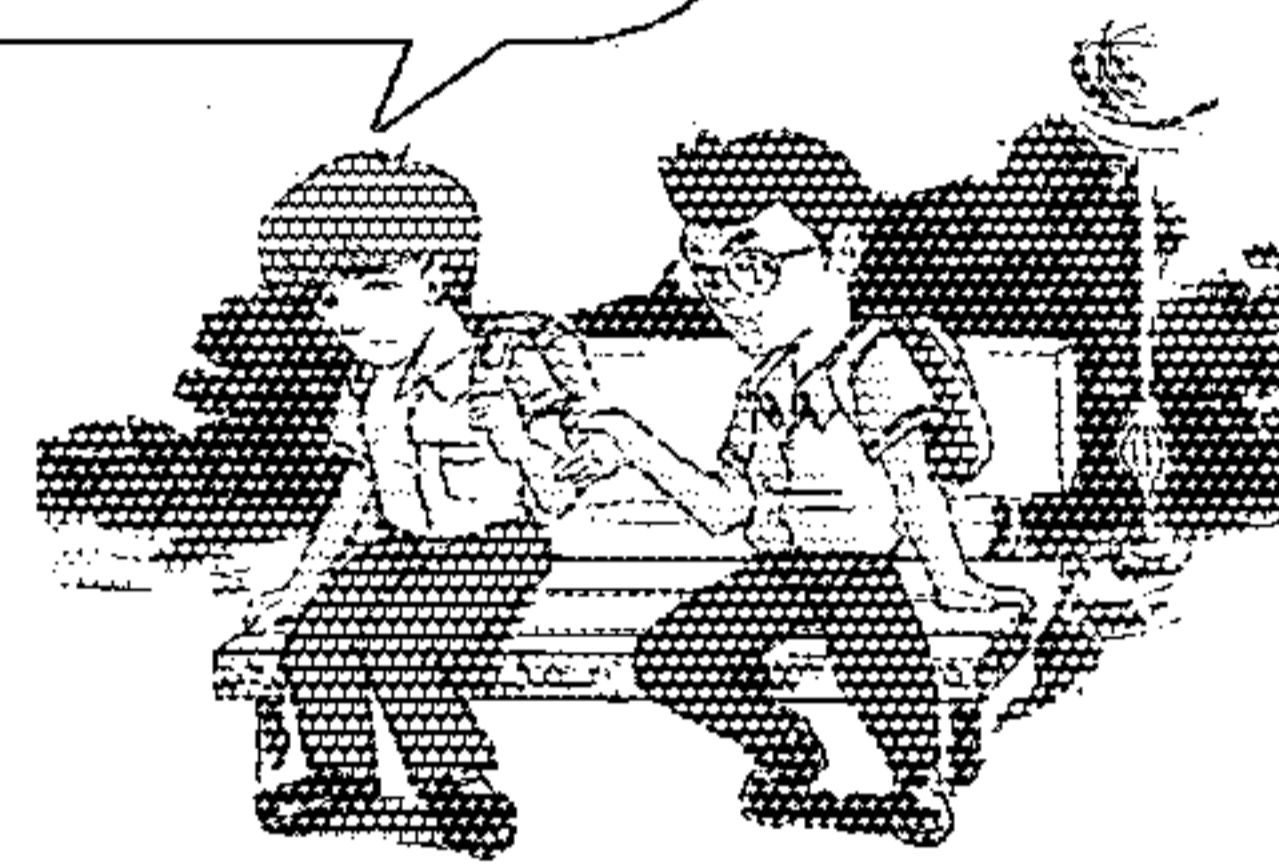
<보 기>

- ㄱ. 주변 환경이 발달에 영향을 끼친다.
- ㄴ. 발달에 있어서 생물학적 영향이 크다.
- ㄷ. 모방은 발달에 영향을 미치는 요인이다.
- ㄹ. 발달은 유전적인 요인에 의해 결정된다.

- ① ㄱ, ㄷ    ② ㄱ, ㄹ    ③ ㄴ, ㄷ    ④ ㄴ, ㄹ    ⑤ ㄷ, ㄹ

3. 그림은 두 학생의 대화 장면을 나타낸 것이다. 한 학생의 고민에 도움이 되는 충고로 적절한 것을 <보기>에서 고르면?

요즘 나는 고민이 많아. 진로를 정해야 하는데 잘하는 것도 별로 없고, 미래의 내모습이 그려지지 않아.



<보 기>

- ㄱ. 분명 네 능력을 발휘할 수 있는 분야가 있을 거야. 그것을 찾아보도록 해.
- ㄴ. 부모님이 도와주실 테니 고민하지마. 진로 문제는 부모님의 결정을 따르는 게 좋아.
- ㄷ. 즐겁게 지내다 보면 너의 문제는 저절로 해결될 거야. 즐거운 마음을 지니도록 해 봐.
- ㄹ. 네가 원하는 삶이 무엇인지 찾아보고, 이에 접근할 수 있는 쉬운 일부부터 시작하는 것이 좋아.

- ① ㄱ, ㄴ    ② ㄱ, ㄹ    ③ ㄴ, ㄷ    ④ ㄴ, ㄹ    ⑤ ㄷ, ㄹ

4. 다음은 우리 나라 전통 육아에 대한 글이다. 이 글에 나타난 인간 발달에 대한 견해를 <보기>에서 모두 고른 것은? [3점]

- 딸자식은 어미가 가르치고 아들자식은 아버가 가르친다 하거나 아들자식도 글 배우기 전은 어머니에 있으니(중략) 자식이 어미 닮는 이 많으니, 열 달을 어미 배에 들었으니 어미를 또 닮으니, 어찌 아니 가르치고 착한 자식 있으리오.  
 - 우암 송시열 「계녀서」 -
- 갓난 망아지는 착실하고 엄격하게 길들여 좋은 기술을 익히게 하지 않으면 좋은 천리마를 만들지 못하고, 자식은 잘 가르치지 않으면, 오히려 버리는 것과 같다.  
 - 「사소절」 동규편 -

<보 기>

- ㄱ. 태내기도 인간 발달의 한 단계이다.
- ㄴ. 교육은 인간 발달에 영향을 미친다.
- ㄷ. 아들 양육에 있어 아버지뿐 아니라 어머니도 중요하다.

- ① ㄱ    ② ㄷ    ③ ㄱ, ㄴ  
 ④ ㄴ, ㄷ    ⑤ ㄱ, ㄴ, ㄷ

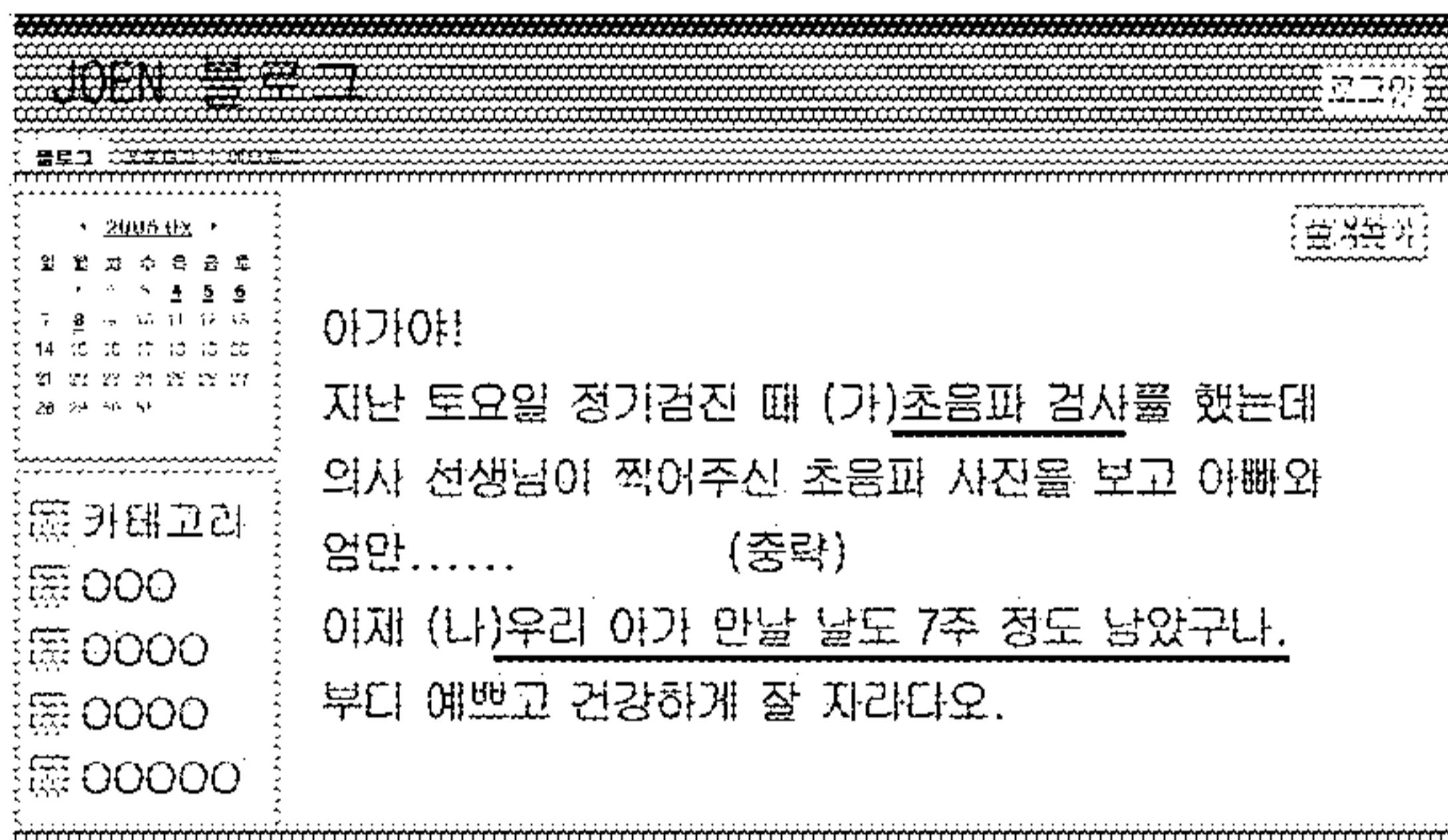
# 직업탐구 영역 (인간 발달)

5. 다음은 자녀행동에 대해 부모들이 말한 내용이다. 에릭슨의 심리 사회적 발달 단계를 적용했을 때 (가)~(라)를 순서대로 바르게 배열한 것은? [3점]

- (가) “우리 영희는 뭐든지 혼자서 하려고 해요. 자율성이 길러지는 시기인 것 같아 칭찬해주고 기다려주는 편이에요.”
- (나) “우리 딸이 무얼 원하는지 알아서 빨리 빨리 챙겨주고 있어요. 사람에 대한 믿음이 생기는 중요한 때인 것 같아요.”
- (다) “우리 아들은 놀이터에 가면 친구들에게 규칙을 제안하며 대장 역할을 하려고 해요. 주도성이 싹트는 시기인 것 같아서 지켜보고 있어요.”
- (라) “난 요즘 철수가 하고자 하는 일을 잘 할 수 있도록 시간이나 양을 조절해 주고 있어요. 이 시기에 성공 경험이 많을수록 근면성이 발달한대요.”

- ① (가) - (나) - (다) - (라)
- ② (가) - (나) - (라) - (다)
- ③ (나) - (가) - (다) - (라)
- ④ (나) - (가) - (라) - (다)
- ⑤ (다) - (가) - (라) - (나)

[6~7] 다음은 어느 임신부가 인터넷 블로그에 올려 놓은 글이다. 읽고 물음에 답하시오.



6. 밑줄 친 (가)의 결과로 알 수 있는 태아의 상태를 <보기>에서 모두 고르면?

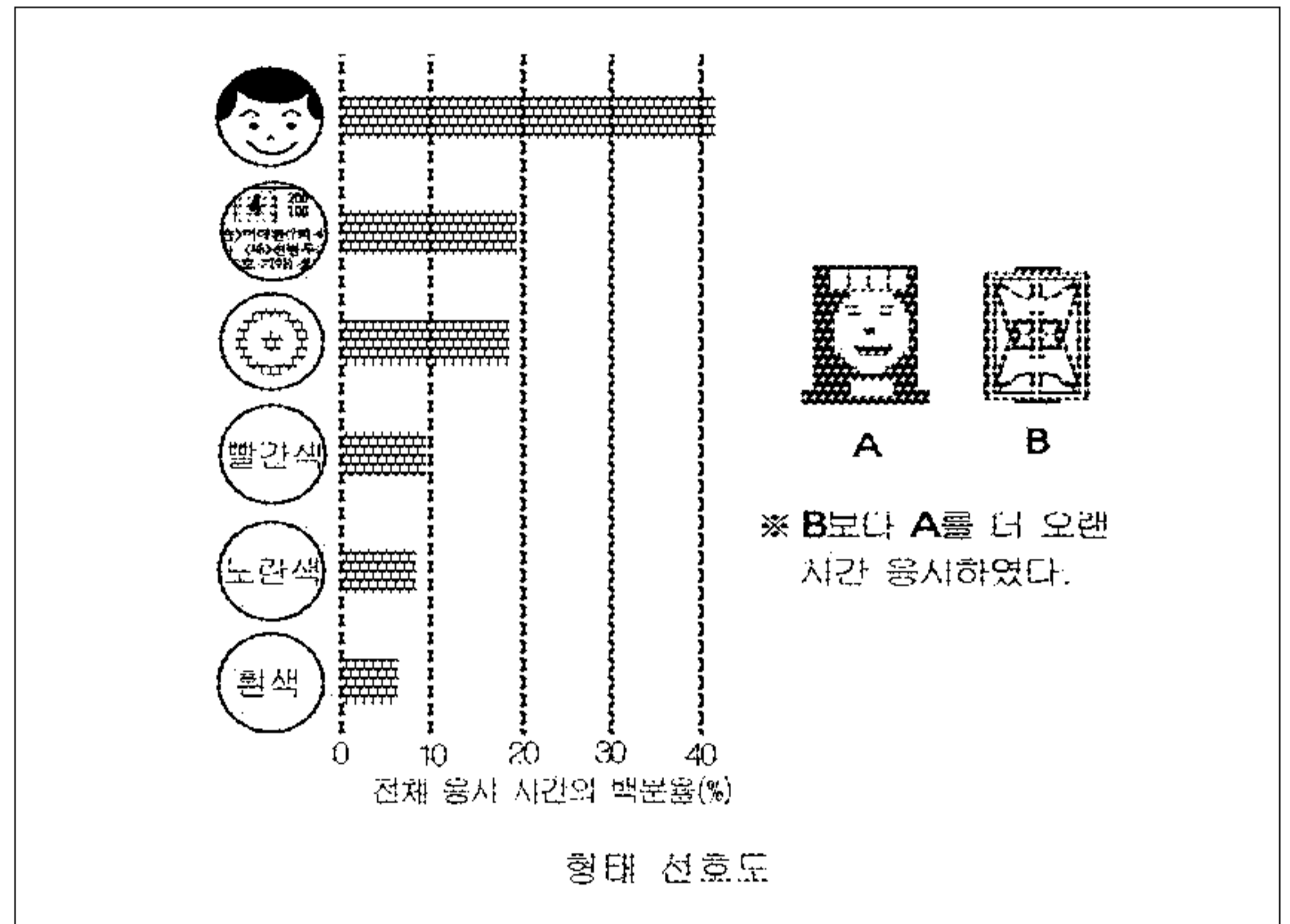
- <보 기>
- ㉠. 쌍생아 여부                      ㉡. 유전자 이상
  - ㉢. 신체의 결함                      ㉣. 태아의 위치

- ① ㉠, ㉡                      ② ㉠, ㉢                      ③ ㉡, ㉣
- ④ ㉠, ㉢, ㉣                      ⑤ ㉡, ㉣, ㉣

7. 밑줄 친 (나)의 시기에 나타나는 태아의 특징으로 바른 것은? [3점]

- ① 심장이 뛰기 시작한다.
- ② 머리카기가 신장의 1/2정도가 된다.
- ③ 양수 속에서 활발히 움직이기 시작한다.
- ④ 지방층의 형성으로 팔다리가 통통해진다.
- ⑤ 손톱, 발톱, 머리카락이 형성되기 시작한다.

8. 다음은 3개월 된 영아를 대상으로 형태 및 색상 선호도를 실험한 결과이다. 이를 바르게 해석한 것을 <보기>에서 고르면? [3점]



- <보 기>
- ㉠. 흰색보다 컬러를 선호한다.
  - ㉡. 곡선보다 직선을 선호한다.
  - ㉢. 다른 물체보다 사람의 얼굴을 선호한다.
  - ㉣. 복잡한 형태보다는 단순한 형태를 선호한다.

- ① ㉠, ㉢    ② ㉠, ㉣    ③ ㉡, ㉢    ④ ㉡, ㉣    ⑤ ㉢, ㉣

9. 자녀 양육에 있어서 대소변 가리기와 관련된 내용으로 바른 것을 <보기>에서 고르면?

- <보 기>
- ㉠. 지나치게 엄격하게 시키면 수치심을 느낀다.
  - ㉡. 프로이드의 발달 이론 중에 잠복기와 관계 있다.
  - ㉢. 대소변을 가릴 때 격려해 주면 자율성이 발달한다.
  - ㉣. 혼자서 대소변을 가릴 수 있으려면 생후 4년이 지나야 한다.

- ① ㉠, ㉡    ② ㉠, ㉢    ③ ㉡, ㉢    ④ ㉡, ㉣    ⑤ ㉢, ㉣

10. 다음 대화에서 빈칸에 들어갈 말로 적절한 것을 <보기>에서 고르면?

아들 : 엄마, 아기가 주먹을 꼭 쥐고 있어요.  
 엄마 : 갓 태어난 아기들은 대부분 그래.  
 이 시기 아기들은 \_\_\_\_\_

- <보 기>
- ㉠. 목을 가누지 못하므로 안을 때 조심해야 한다.
  - ㉡. 피부가 누렇게 되기도 하지만 대부분 괜찮아 진다.
  - ㉢. 체온이 우리보다 낮으므로 이불을 잘 덮어주어야 한다.
  - ㉣. 오랜 시간 동안 잠을 자지 않도록 가끔 깨워 주어야 한다.

- ① ㉠, ㉡    ② ㉠, ㉢    ③ ㉡, ㉢    ④ ㉡, ㉣    ⑤ ㉢, ㉣

11. 퍼즐에서 가로와 세로 문제의 답을 바르게 짝지은 것은? [3점]

**<가로 열쇠>**  
 ㄱ. 임신 8주에서 출생까지의 아이  
 ㄴ. 생애 초기부터 아이가 표현하는 정서의 뚜렷한 개인차  
 ㄷ. 아이가 친숙한 사람과 정서적으로 맺게 되는 강한 유대감

**<세로 열쇠>**  
 ㉑. 출생 후 24개월까지의 시기  
 ㉒. 자신보다 나은 사람을 시기하고 미워함  
 ㉓. 수정란이 자궁 내막에 정착하는 것

- |           |           |
|-----------|-----------|
| <u>가로</u> | <u>세로</u> |
| ① ㄱ : 태아  | ㉑ : 유아기   |
| ② ㄱ : 영아  | ㉒ : 질투    |
| ③ ㄴ : 기질  | ㉓ : 배란    |
| ④ ㄷ : 애착  | ㉔ : 영아기   |
| ⑤ ㄷ : 애정  | ㉔ : 착상    |

12. 다음 글에 나타난 지적 능력과 관련된 현상에 대해 바르게 설명한 것을 <보기>에서 고르면?

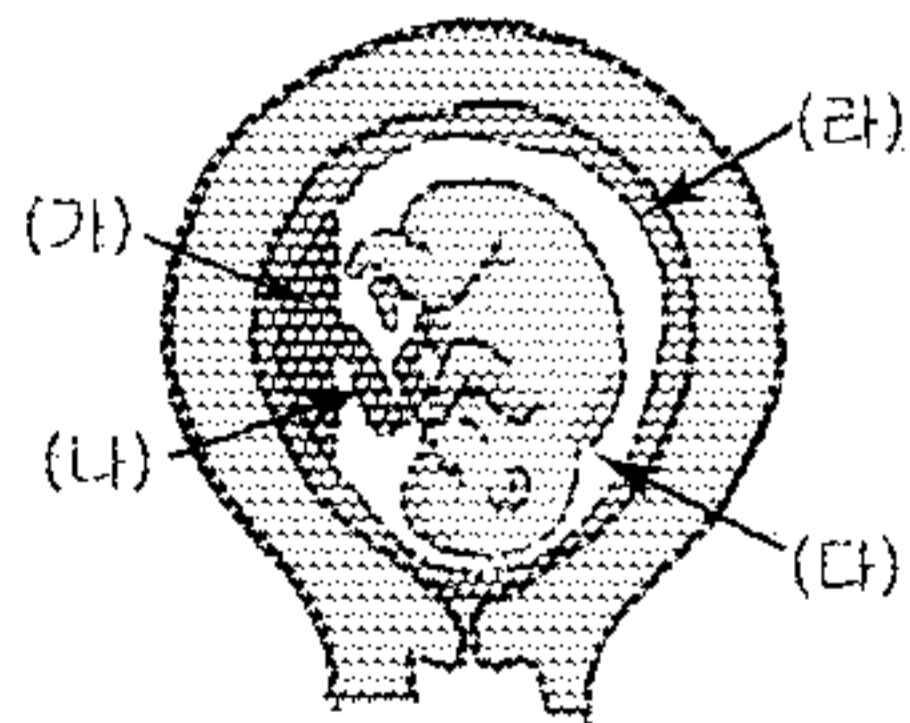
- “회사에서 바쁘게 일하다가 집에 전화를 걸려 했더니 집 전화번호가 생각이 나지 않는 거예요. 누구한테 물어볼 수도 없고 정말 당황스럽더라고요.”
- “급하게 물건을 많이 사서 집으로 가려고 했더니 차를 어디에 주차했는지 생각나지 않는 거예요.”

<보 기>

ㄱ. 연령이 낮을수록 많이 나타난다.  
 ㄴ. 심리적 안정 상태일 때 나타난다.  
 ㄷ. 한꺼번에 많은 일을 처리할 때 일어난다.  
 ㄹ. 기억 속에 저장된 정보의 양이 많을 때 일어난다.

- ① ㄱ, ㄴ    ② ㄱ, ㄷ    ③ ㄴ, ㄷ    ④ ㄴ, ㄹ    ⑤ ㄷ, ㄹ

13. 그림은 자궁 안에 있는 태아의 모습을 나타낸 것이다. (가)~(라)에 대한 설명으로 옳은 것을 <보기>에서 고르면? [3점]



<보 기>

ㄱ. (가)는 태아의 보호막으로 양수를 생성한다.  
 ㄴ. (나)는 태아와 태반을 연결하는 통로의 역할을 한다.  
 ㄷ. (다)는 초기에는 무색 투명한 액체이나 점차 탁해진다.  
 ㄹ. (라)는 태아에게 산소와 영양을 공급하고 노폐물을 배출한다.

- ① ㄱ, ㄴ    ② ㄱ, ㄹ    ③ ㄴ, ㄷ    ④ ㄴ, ㄹ    ⑤ ㄷ, ㄹ

14. 다음 대화에 나타난 철수의 도덕성 발달의 특징을 <보기>에서 고른 것은?

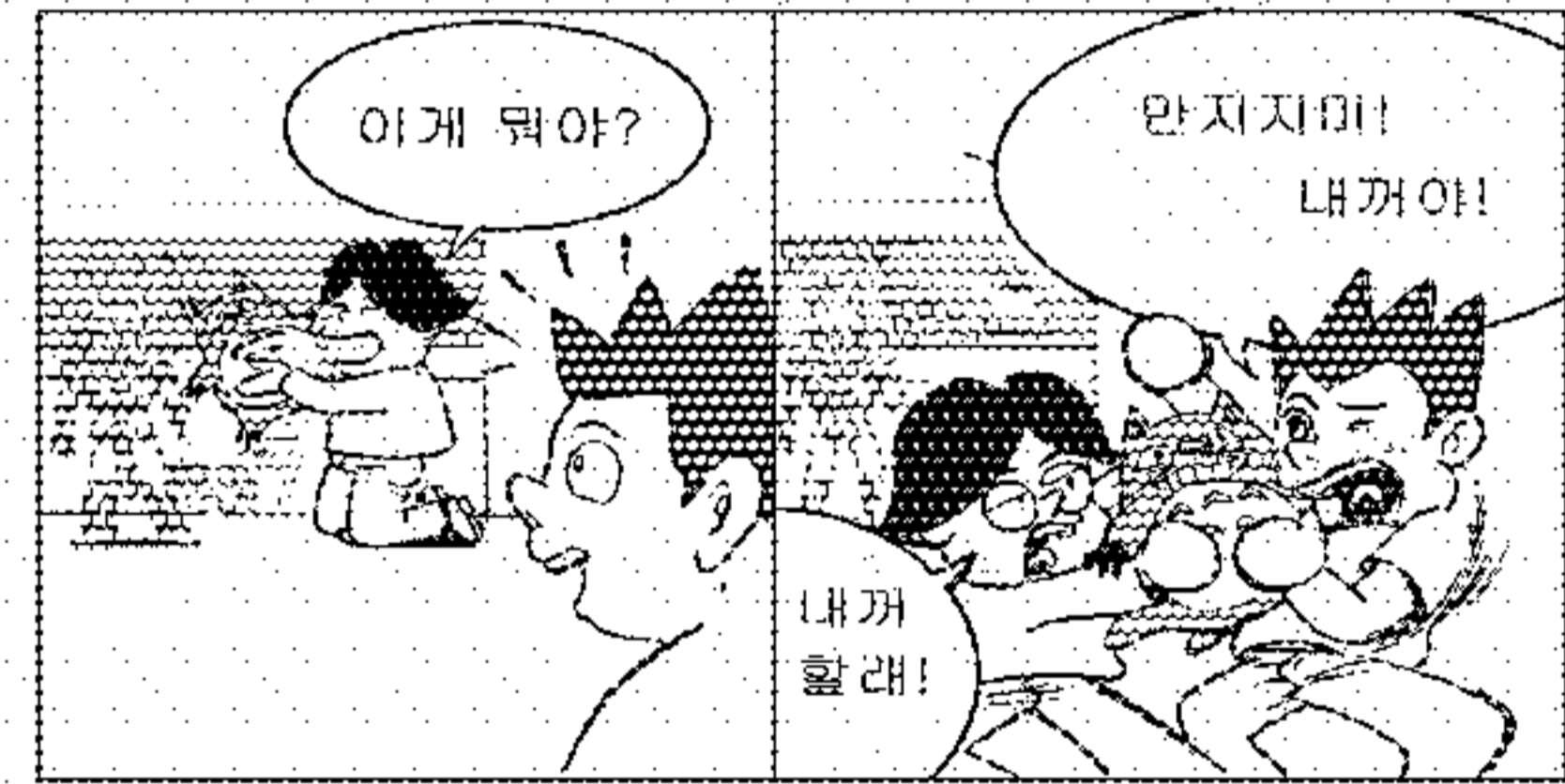
엄마 : 철수야! 너 또 그릇을 깬구나? 왜 이렇게 장난이 심하니?  
 철수 : 왜 나만 야단치세요. 난 한 개밖에 안 깬어요. 형은 지난 번에 3개나 깨뜨렸잖아요.  
 형 : 나는 그릇 정리를 도와 드리다가 그랬어. 너는 엄마가 먹지 말라는 사탕을 꺼내 먹으려다가 그런 거잖아!  
 철수 : 엄마! 그래도 형이 더 나쁜거죠?

<보 기>

ㄱ. 자기 중심으로 해석하고 있다.  
 ㄴ. 원인보다 결과에 초점을 두고 있다.  
 ㄷ. 상황에 따라 융통성 있게 판단한다.  
 ㄹ. 약속이나 규칙에 관심을 두고 있다.

- ① ㄱ, ㄴ    ② ㄱ, ㄷ    ③ ㄴ, ㄷ    ④ ㄴ, ㄹ    ⑤ ㄷ, ㄹ

15. 그림과 같은 상황에 나타난 유아기 사고의 특징을 <보기>에서 고른 것은?



<보 기>

ㄱ. 호기심이 많다.  
 ㄴ. 상징적 사고를 한다.  
 ㄷ. 자아 통제가 이루어진다.  
 ㄹ. 자기 중심성이 나타난다.

- ① ㄱ, ㄴ    ② ㄱ, ㄹ    ③ ㄴ, ㄷ    ④ ㄴ, ㄹ    ⑤ ㄷ, ㄹ

16. 다음에 나타난 청년기의 특성을 <보기>에서 고른 것은? [3점]

**나의 생활 설계**

학년 반 이름

앞으로 멋있는 남자를 만나 낭만적인 사랑을 하고 25살 쯤이면 결혼할 것이다. 나의 외모와 그의 두뇌를 갖춘 자녀를 낳아 훌륭하게 키울 것이다. 능력있는 남편 덕에 돈을 많이 모으며 40세 까지만 일할 것이다. 그리고는 봉사활동을 하며 살 것이다.

무엇보다 나는 가난한 사람들에게는 생계비를 지원하고 집을 지어서 평생동안 노인들을 보살필 것이다. 나는 이렇게 중요한 사람인데 주변사람들이 몰라주는데 안타깝다.

<보 기>

ㄱ. 상상적 관중                      ㄴ. 상징적 사고  
 ㄷ. 개인적 우화                      ㄹ. 이상주의적 사고

- ① ㄱ, ㄴ    ② ㄱ, ㄹ    ③ ㄴ, ㄷ    ④ ㄴ, ㄹ    ⑤ ㄷ, ㄹ

# 직업탐구 영역 (인간 발달)

17. 그림은 한 아이의 인지 발달 과정을 나타낸 것이다. 이와 같이 행동하기 시작하는 시기의 아이에게 나타날 수 있는 반응을 <보기>에서 고른 것은? [3점]



- <보기>
- ㄱ. 보이던 대상이 사라져도 반응이 없다.
  - ㄴ. 가지고 놀던 블록을 크기별로 분류해서 정리한다.
  - ㄷ. 엄마가 전화하는 모습을 보더니 전화 받는 시늉을 한다.
  - ㄹ. 자는 동안 코에 빨간 표를 붙였더니 깨어난 후 거울을 보고 자기 코를 만져본다.

- ① ㄱ, ㄴ    ② ㄱ, ㄷ    ③ ㄴ, ㄷ    ④ ㄴ, ㄹ    ⑤ ㄷ, ㄹ

18. 그림과 같은 실험에 세 아이가 다음과 같이 대답했다.

은주 : 똑같은 물을 부었으니까 같아요.  
 찬호 : 똑같아요! 물을 다시 원래의 컵에 부어 보면 되잖아요.  
 희수 : 달라요! 이 컵은 키가 크니까 더 많아요.

- 세 아이의 대답을 가장 바르게 해석한 것은? [3점]
- ① 은주는 가역성 개념이 형성되었다.
  - ② 찬호는 보상성 개념이 형성되었다.
  - ③ 희수는 동일성 개념이 형성되었다.
  - ④ 은주·찬호는 보존개념이 형성되었다.
  - ⑤ 세 명 모두 서열화개념이 형성되었다.

19. 다음은 부모와 영아가 함께 하는 놀이에 대한 글이다.

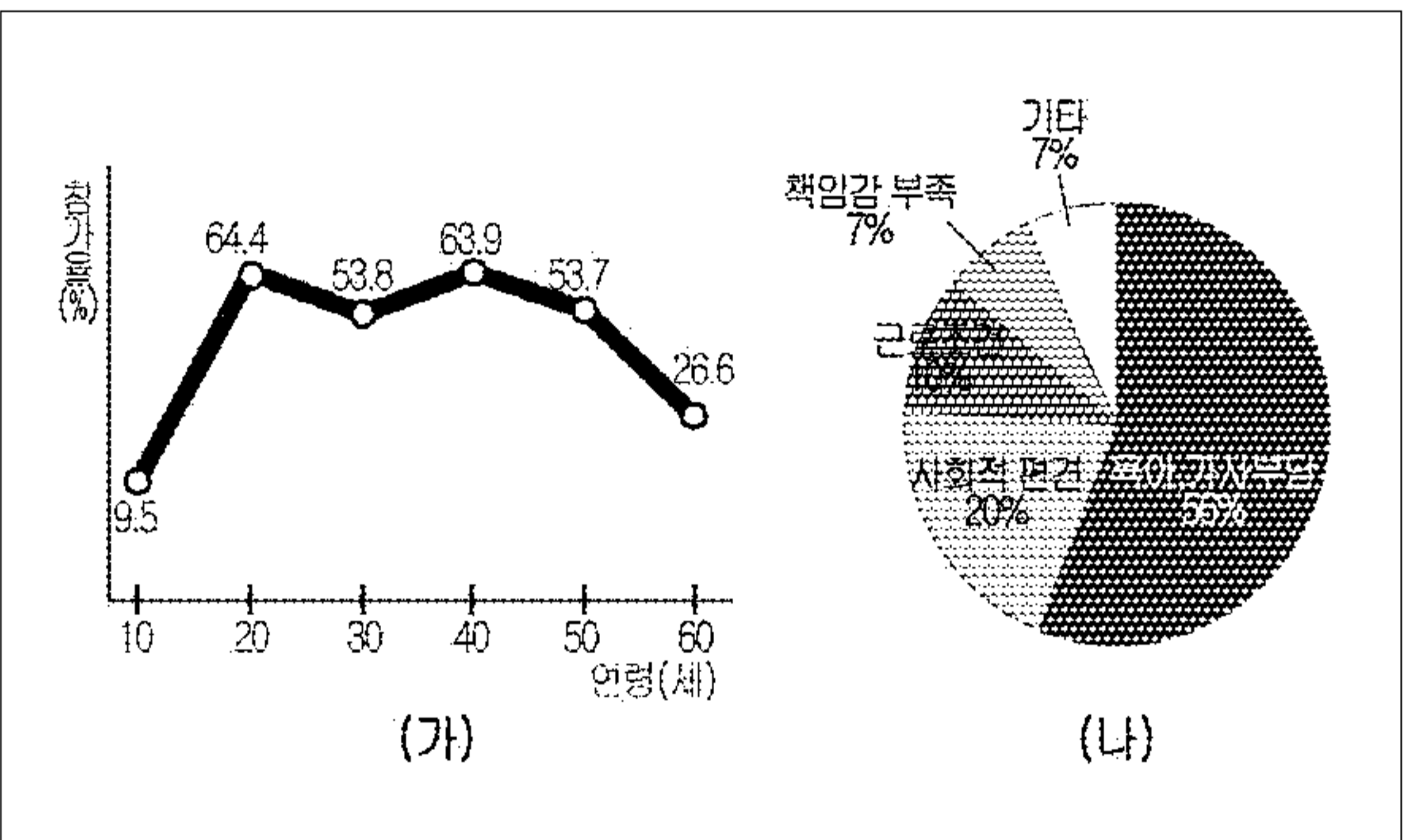
- 도리도리(道理道理) - 목을 좌우로 흔드는 놀이로서 목운동을 할 수 있으며 이를 통해 천지만물이 하늘의 도리로 생긴 것처럼 자연의 섭리를 잊지 말라는 뜻이 담겨 있다.
  - 잼잼 - 손가락을 오므렸다 펴는 행위로 손가락 운동이 되며, 한자어 지암지암(持闇持闇)의 줄임말로써 세상의 밝고 어두운 것을 두고 헤아려 깨달으라는 뜻이다.
- 단동십훈(檀童十訓)중 일부 -

이 내용으로 보아 우리 조상들이 놀이 지도에 중점을 둔 사항을 <보기>에서 고른 것은?

- <보기>
- ㄱ. 흥미 위주의 놀이 지도
  - ㄴ. 놀이에 도덕 개념 포함 지도
  - ㄷ. 놀이를 통한 신체의 발달 도모
  - ㄹ. 주도성 발달에 중점을 두는 놀이 지도

- ① ㄱ, ㄴ    ② ㄱ, ㄷ    ③ ㄴ, ㄷ    ④ ㄴ, ㄹ    ⑤ ㄷ, ㄹ

20. 그래프 (가)는 연령별 여성의 경제 활동 참가율, (나)는 여성의 취업 장애 요인을 조사한 것이다.



(가), (나)를 바탕으로 30대 여성의 경제 활동 참가율을 높이기 위한 방안으로 가장 적절한 것은?

- ① 능력별 연봉제를 실시한다.
- ② 취업 준비 교육을 확대 실시한다.
- ③ 직장내의 보육 시설 설치를 확대한다.
- ④ 사회적으로 출산 장려 운동을 펼친다.
- ⑤ 여성의 직무 능력 향상 교육을 실시한다.

※ 확인사항  
 ○ 문제지와 답안지의 해당란을 정확히 기입(표기)했는지 확인하십시오.