

직업탐구 영역 (공업입문)

제 4 교시

성명

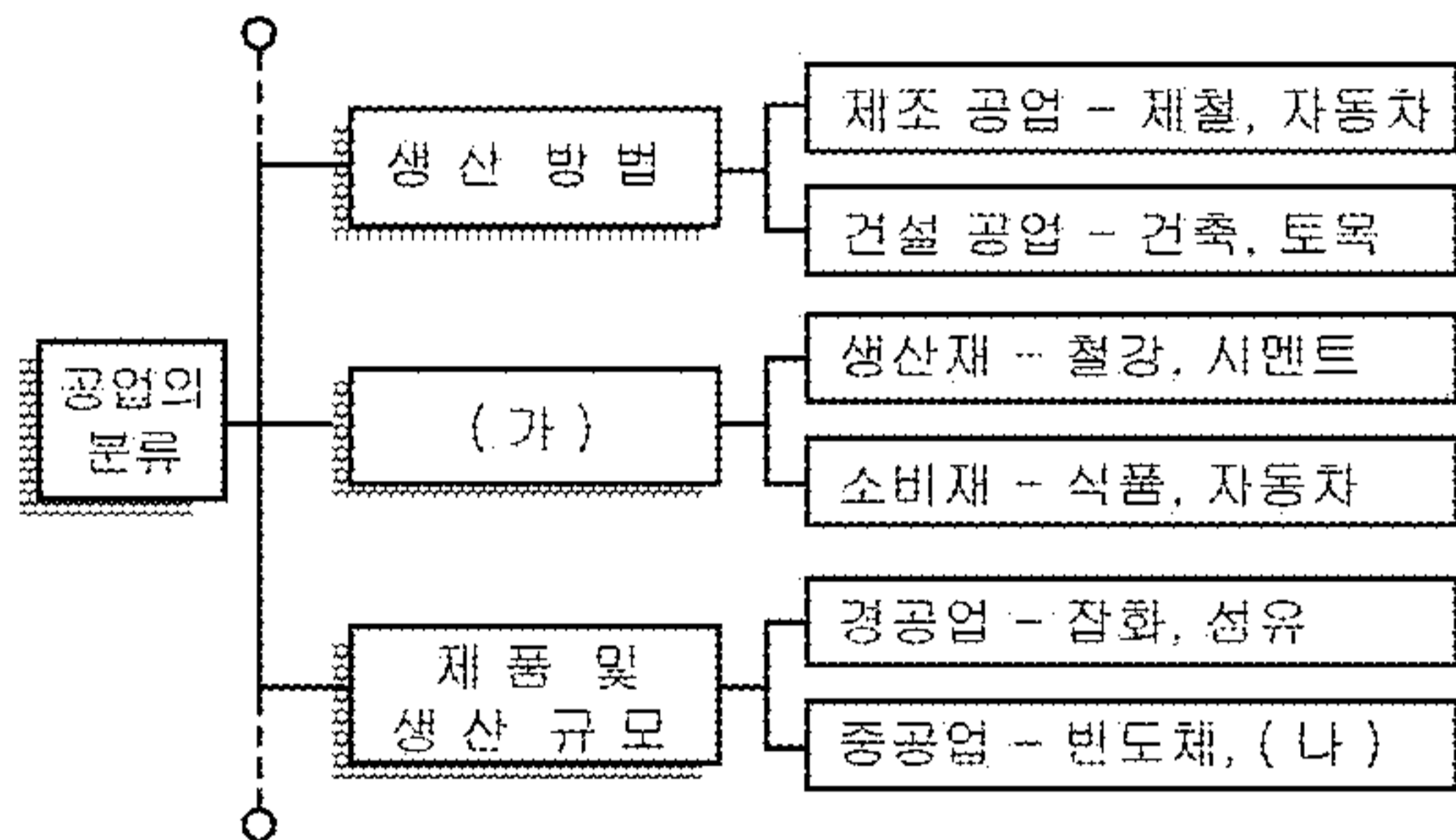
수험번호

2

1

- 먼저 수험생이 선택한 과목의 문제지인지 확인하십시오.
- 반드시 자신이 선택한 과목의 문제지를 풀어야 합니다.
- 문제지에 성명과 수험 번호를 정확히 기입하십시오.
- 답안지에 수험 번호, 선택 과목, 답을 표기할 때에는 반드시 '수험생이 지켜야 할 일'에 따라 표기하십시오.
- 문항에 따라 배점이 다르니, 각 물음의 끝에 표시된 배점을 참고하십시오. 3점 문항에만 점수가 표시되어 있습니다. 점수 표시가 없는 문항은 모두 2점씩입니다.

1. 그림은 공업의 종류를 분류한 일부이다. (가), (나)에 해당하는 것을 바르게 짝지은 것은?



- | | |
|----------|-----|
| (가) | (나) |
| ① 원료의 종류 | 제지 |
| ② 원료의 종류 | 선박 |
| ③ 제품의 용도 | 선박 |
| ④ 제품의 용도 | 제지 |
| ⑤ 제품의 종류 | 기계 |

2. 다음의 회사가 채용 시험 응시자에게 요구하는 능력으로 가장 적절한 것은?

○○회사는 신입 사원 채용 시 서류 전형을 통과한 응시자를 대상으로 집단 토론과 프레젠테이션 등을 통하여 발표력과 설득력을 평가하는 면접을 실시하기로 하였다.

- | | |
|------------|------------|
| ① 대인 관계 능력 | ② 문제 해결 능력 |
| ③ 의사 소통 능력 | ④ 자기 관리 능력 |
| ⑤ 직무 수행 능력 | |

3. 그림은 중세 산업 사회의 변천 과정을 나타낸 것이다. (가)에 해당하는 특징을 <보기>에서 고른 것은? [3점]



<보기>

- ㄱ. 미리 주문을 받고 난 뒤에 생산하는 방식이었다.
- ㄴ. 장인 한 사람이 물건을 처음부터 완제품이 될 때까지 만들었다.
- ㄷ. 생산 활동이 점차 하나의 작업장으로 집중되면서 분업화되었다.
- ㄹ. 기업주가 자본을 투입하여 장인과 직인을 고용하는 기업 형태를 이루었다.

- | | | |
|--------|--------|--------|
| ① ㄱ, ㄴ | ② ㄱ, ㄹ | ③ ㄴ, ㄷ |
| ④ ㄴ, ㄹ | ⑤ ㄷ, ㄹ | |

4. 표는 일본과 미국의 연도별 산업 구조의 변화를 나타낸 것이다. 이 자료를 통해서 알 수 있는 내용으로 적절한 것은?

국 가	연 도	산업 구조(%)				1인당 국내 총생산 (달러)
		농림, 수산 및 광업	제조업	사회 간접 자본	서비스업	
일 본	1980	4.1	28.2	11.6	56.1	9,069
	1987	2.9	26.9	11.5	58.7	19,806
	2000	1.4	20.8	9.7	68.1	37,542
미 국	1977	5.4	22.8	7.3	64.5	8,962
	1988	3.6	19.2	7.5	69.7	19,912
	2001	2.8	14.1	7.0	76.1	35,401

- 산업연구원 -

- ① 1인당 국내 총생산액이 증가함에 따라 제조업의 비중이 감소하였다.
- ② 농림업, 수산업 등의 1차 산업에 비해 3차 산업의 생산액이 감소하였다.
- ③ 1인당 국내 총생산액이 증가함에 따라 3차 산업의 비중이 감소하였다.
- ④ 제조업에 비해 여행업, 보험업 등과 같은 서비스업의 비중이 감소하였다.
- ⑤ 제조업의 비중이 감소함에 따라 농림업, 수산업 등의 1차 산업이 증가하였다.

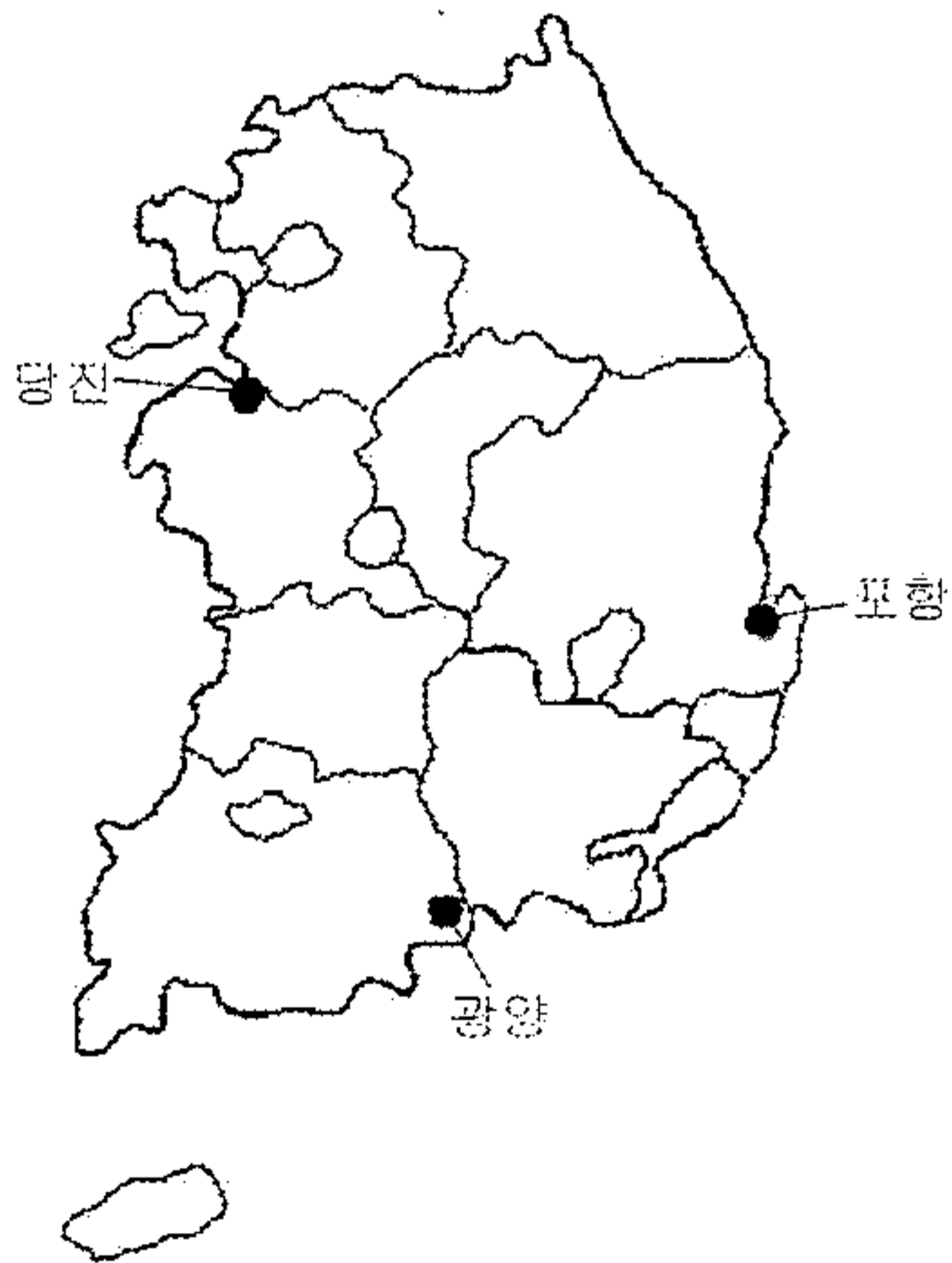
직업탐구 영역 (공업입문)

5. 다음은 산업 재산권에 대한 조사 보고서의 일부이다. 조사한 내용으로 옳은 것을 고르면? [3점]

조사 보고서	
과 제	산업 재산권에 대하여 조사하기
작성자	김○○ 작성일자 2005년 00월 00일
항 목	내 용
A 정의	특허권은 없었던 물건 또는 방법을 최초로 발명하는 것 실용신안권은 발명된 것을 유용하게 사용하도록 개량한 것.
B 특허 요건	정당한 출원자가 발명한 내용이 산업상 이용 가능성, 신규성, 진보성, 선출원국외를 갖춰야 함.
C 존속 기간	특허권, 실용신안권 : 설정 등록일 후 15년 디자인(의장)권, 상표권 : 설정 등록일부터 10년
D 권리 획득	특허는 권리를 부여한 후 실시권 하고, 실용신안은 심사 후 권리를 부여 함.

- ① A, B ② A, C ③ B, C
- ④ B, D ⑤ C, D

6. 지도에 표시(●)된 지역에 발달한 공업의 입지 조건에 대한 공통적인 특징을 <보기>에서 고른 것은? [3점]



<보 기>

ㄱ. 대도시 지역으로 노동력 확보가 쉽다.
 ㄴ. 원료의 수입과 완제품 수출에 편리하다.
 ㄷ. 지하 자원이 풍부하여 원료 공급이 쉽다.
 ㄹ. 설비 가동을 위한 공업 용수 확보가 쉽다.

- ① ㄱ, ㄴ ② ㄱ, ㄹ ③ ㄴ, ㄷ
- ④ ㄴ, ㄹ ⑤ ㄷ, ㄹ

7. 그림은 국제 유가 상승에 관한 뉴스 내용의 한 장면이다. 이와 관련하여 정부의 에너지 정책으로 적절하지 않은 것은?



- ① 해외 유전 개발에 투자를 확대한다.
- ② 에너지 저소비형 산업 설비 투자를 확대한다.
- ③ 차량 운행을 줄이기 위한 홍보 활동을 전개한다.
- ④ 소비 활성화를 위하여 에너지 관련 세금을 인하한다.
- ⑤ 에너지 전문 인력을 양성하여 대체 에너지를 개발한다.

8. 다음의 경영 규모를 갖는 기업의 장점을 <보기>에서 고른 것은? [3점]

○ 업 종 : 제조업
 ○ 종업원 수 : 150명(상시 근로자 수)
 ○ 자 본 금 : 50억원

<보 기>

ㄱ. 제품의 개량이나 신제품 개발이 쉽다.
 ㄴ. 자본력이 풍부하여 불황을 이겨내기가 쉽다.
 ㄷ. 기업체의 수가 적어 제품 경쟁에서 유리하다.
 ㄹ. 소비자의 요구 변화에 따른 생산라인 변경이 쉽다.

- ① ㄱ, ㄴ ② ㄱ, ㄹ ③ ㄴ, ㄷ
- ④ ㄴ, ㄹ ⑤ ㄷ, ㄹ

9. 다음은 국내 섬유 산업의 국제 환경 변화 내용이다. 이에 대한 대처 방안으로 옳은 것을 <보기>에서 고르면? [3점]

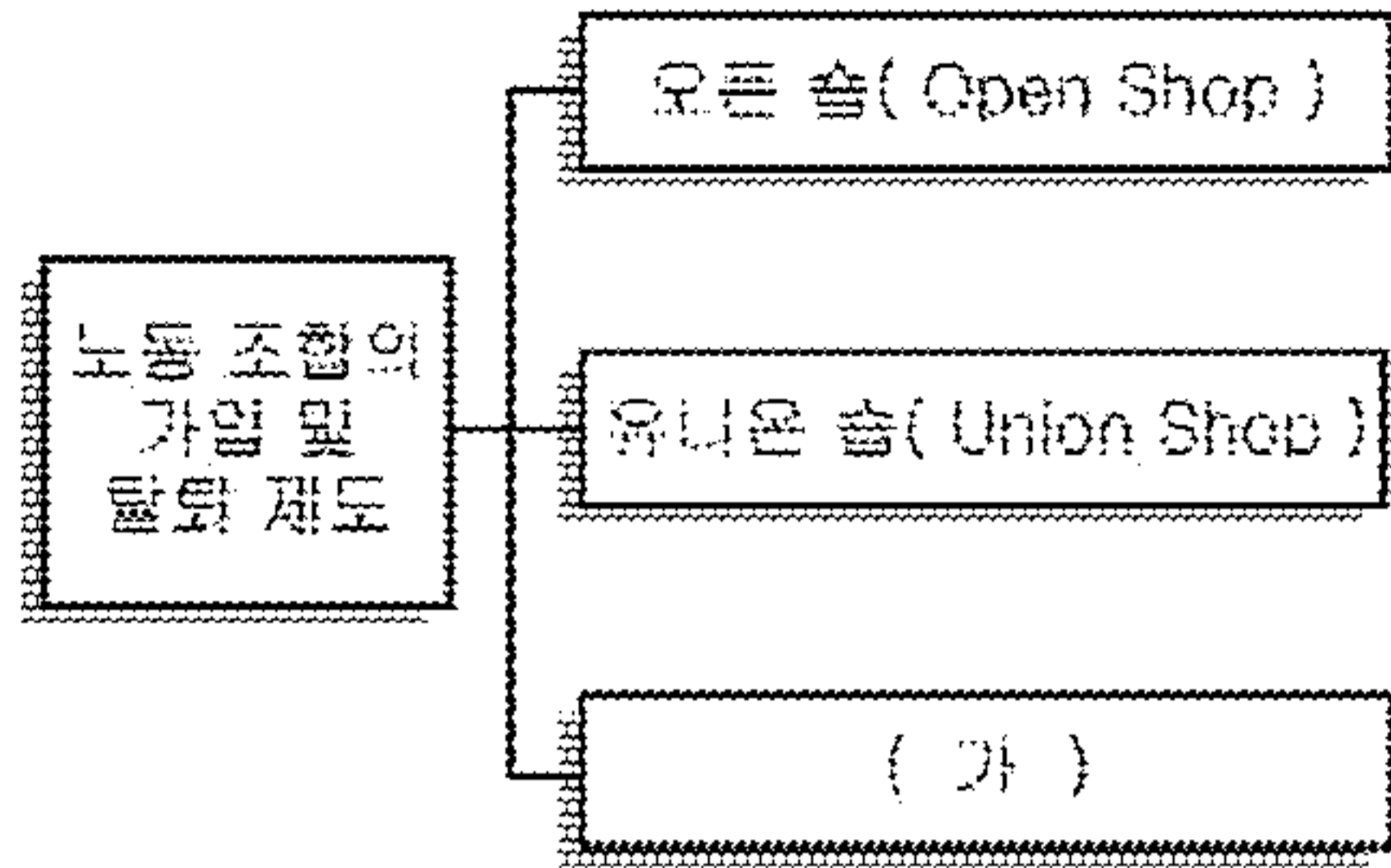
○ 중국의 섬유 산업 급부상으로 세계 시장 잠식
 ○ 지역 블록화 심화에 따른 새로운 무역 장벽 대두
 ○ 2005년 미국, EU 등의 섬유수입쿼터제 완전 폐지에 따른 국제 경쟁 심화

<보 기>

ㄱ. 수출 지역의 다변화를 추진한다.
 ㄴ. 소품종 대량 생산 방식으로 전환한다.
 ㄷ. 저가 위주의 품목으로 가격 경쟁을 유도한다.
 ㄹ. 고부가가치 소재 위주의 생산 체제로 전환한다.

- ① ㄱ, ㄴ ② ㄱ, ㄹ ③ ㄴ, ㄷ
- ④ ㄴ, ㄹ ⑤ ㄷ, ㄹ

10. 그림은 노동 조합의 가입 및 탈퇴 제도를 나타낸 것이다. (가)에 해당하는 특징을 <보기>에서 고르면? [3점]

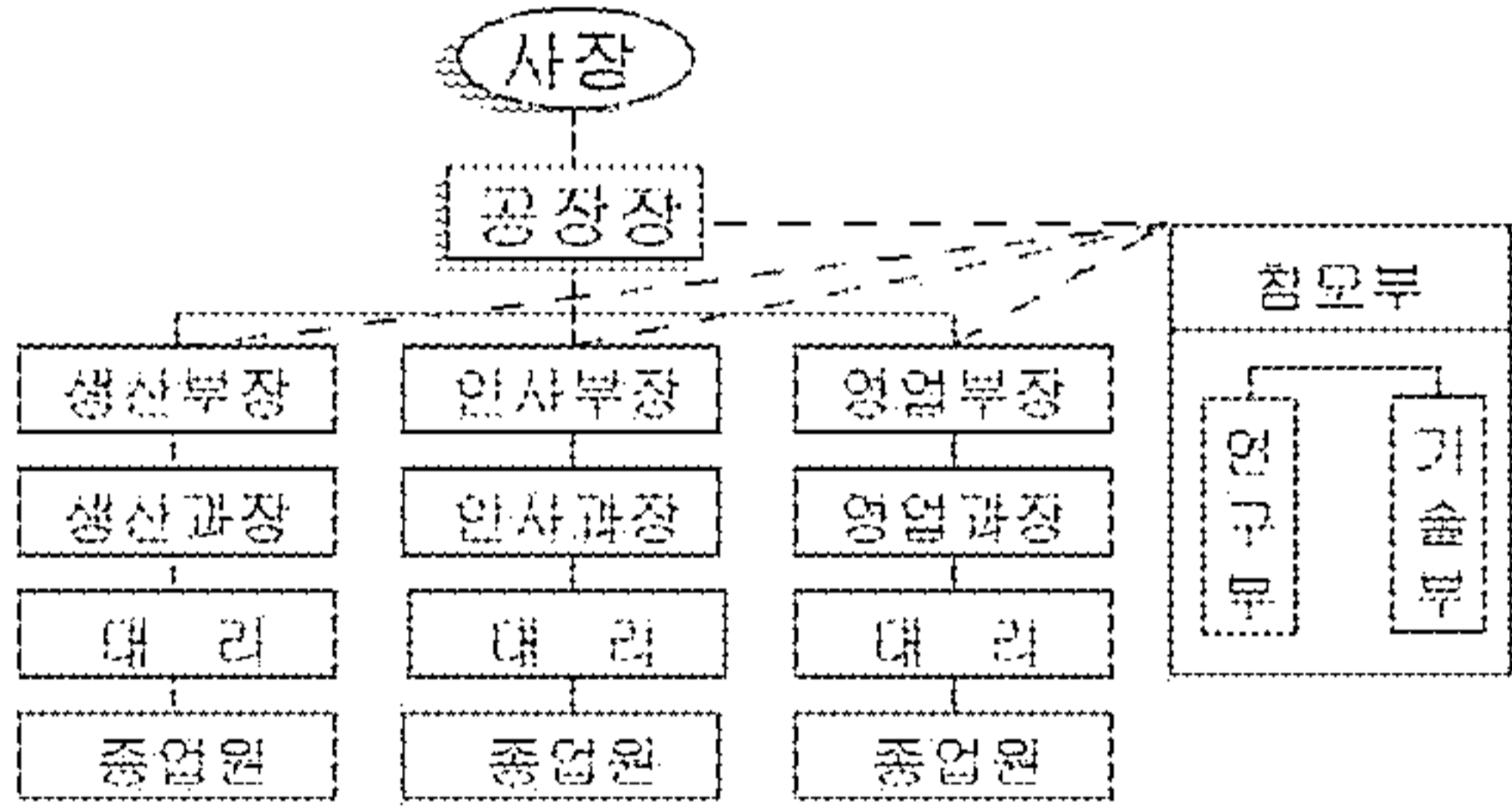


<보기>

ㄱ. 조합의 가입 여부는 근로자의 자유 의사에 따른다.
 ㄴ. 모든 근로자는 채용과 동시에 조합원이 되어야 한다.
 ㄷ. 조합의 가입 여부에 따라 채용과 해고에 영향을 준다.
 ㄹ. 채용된 후 일정 기간 안에 가입하지 않으면 해고된다.

- ① ㄱ, ㄴ ② ㄱ, ㄹ ③ ㄴ, ㄷ
 ④ ㄴ, ㄹ ⑤ ㄷ, ㄹ

11. 다음 경영 조직도의 특징을 <보기>에서 고른 것은? [3점]



<보기>

ㄱ. 기획·감사 업무 등의 자문을 얻을 수 있다.
 ㄴ. 지시의 전달이 체계적이며 전문화를 이룰 수 있다.
 ㄷ. 명령의 전달이 빠르고 일관성 있게 업무를 추진할 수 있다.
 ㄹ. 각 부서장의 책임으로 다양한 사업을 운영하는 기업에 적합하다.

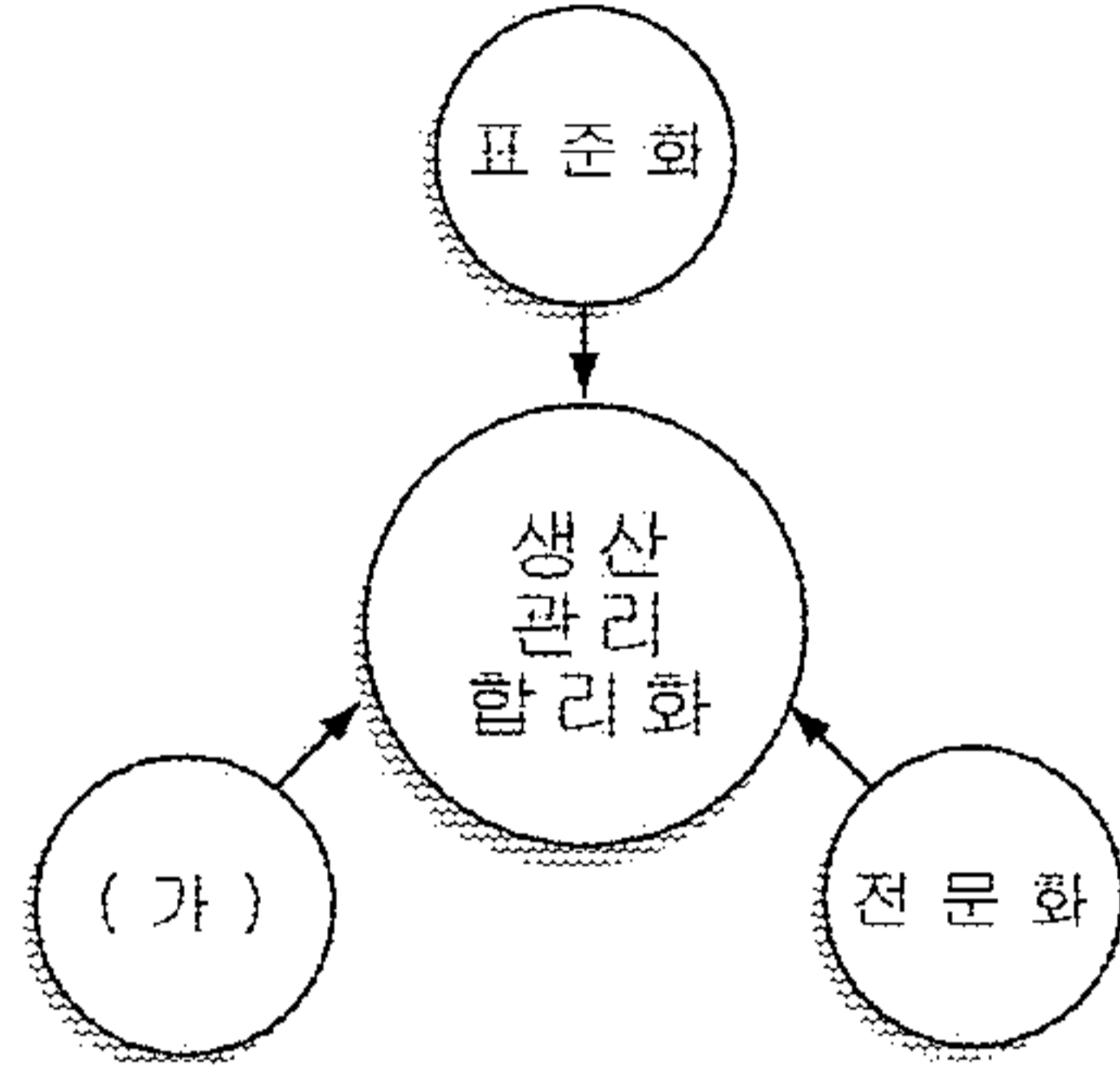
- ① ㄱ, ㄴ ② ㄱ, ㄹ ③ ㄴ, ㄷ
 ④ ㄴ, ㄹ ⑤ ㄷ, ㄹ

12. 다음 내용의 작업 방식으로 옳은 것은?

○ 컨베이어 시스템과 택트 시스템이 있다.
 ○ 단일 품종의 제품을 대량 생산하는데 활용된다.
 ○ 제품의 원재료가 연속된 작업 공정에 따라 규칙적으로 가공된다.

- ① 만능 작업 방식 ② 수공 작업 방식
 ③ 유동 작업 방식 ④ 기계별 작업 방식
 ⑤ 제품별 작업 방식

13. 그림은 생산 관리 합리화 원칙을 나타낸 것이다. (가)를 적용하여 기대할 수 있는 효과를 <보기>에서 고른 것은? [3점]



<보기>

ㄱ. 작업 공정을 줄여 제조 시간이 단축된다.
 ㄴ. 제품의 관리가 쉽고 연속 작업이 가능하다.
 ㄷ. 작업을 분담하여 생산성을 향상시킬 수 있다.
 ㄹ. 제품을 조립하거나 보수할 때 부품의 호환성이 크다.

- ① ㄱ, ㄴ ② ㄱ, ㄹ ③ ㄴ, ㄷ
 ④ ㄴ, ㄹ ⑤ ㄷ, ㄹ

14. 임금 관리의 기본 원칙을 준수한 사례를 <보기>에서 고르면?

<보기>

ㄱ. 자사 제품인 냉장고를 임금 대신 지급하였다.
 ㄴ. 노사간 합의 결과에 따라 임금을 지급하였다.
 ㄷ. 모든 근로자들에게 균등하게 임금을 지급하였다.
 ㄹ. 경쟁 회사의 임금 수준을 참고하여 임금을 지급하였다.

- ① ㄱ, ㄷ ② ㄱ, ㄹ ③ ㄴ, ㄷ
 ④ ㄴ, ㄹ ⑤ ㄷ, ㄹ

15. 다음은 안전 사고에 대한 기사 내용의 일부이다. 이와 같은 사고를 예방할 수 있는 방안으로 옳은 것을 <보기>에서 고르면?

○○기업의 김모 씨는 프레스 작업 중 협착 사고를 당했다. 이러한 사고는 안전 설비를 갖추면 줄일 수 있어 최근 기업들은 안전 설비에 대한 투자를 확대하고 있다.
 - ○○일보 -

<보기>

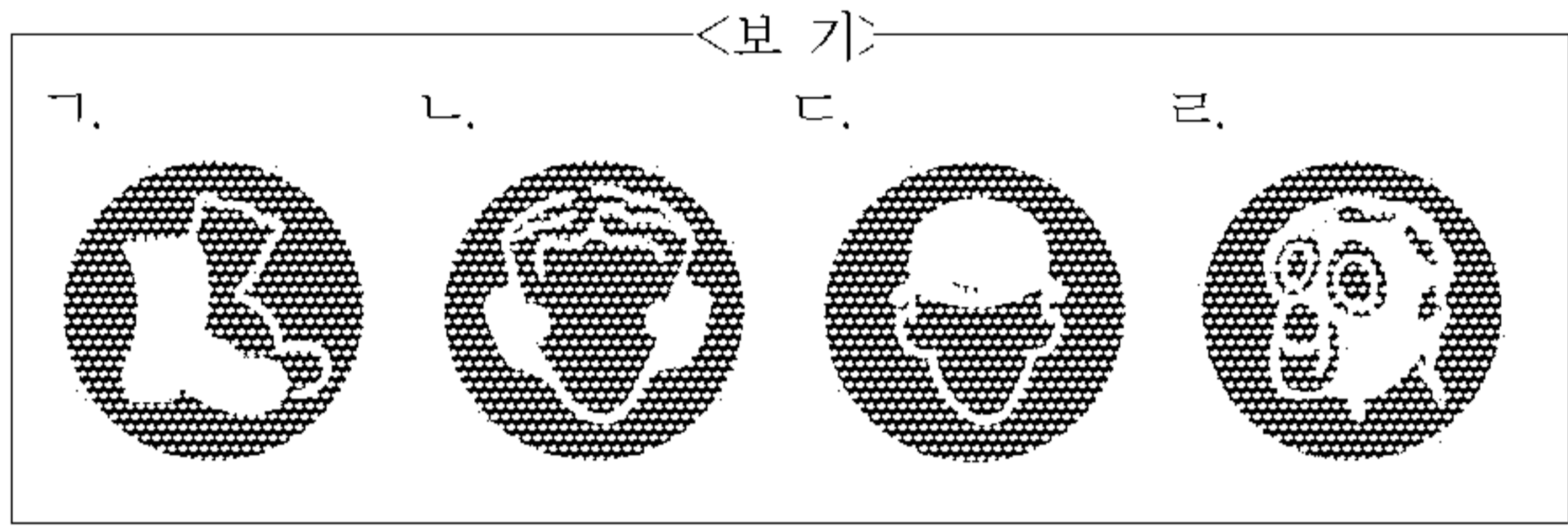
ㄱ. 기계의 원활한 작동을 위해 운전 중 주유를 한다.
 ㄴ. 위험 요소의 회전체는 눈에 잘 보이게 커버를 제거한다.
 ㄷ. 작업자가 위험할 때 자동 정지할 수 있는 센서를 부착한다.
 ㄹ. 부품 고장시 기계를 안전한 상태로 정지시키는 장치를 설치한다.

- ① ㄱ, ㄷ ② ㄱ, ㄹ ③ ㄴ, ㄷ
 ④ ㄴ, ㄹ ⑤ ㄷ, ㄹ

직업탐구 영역 (공업입문)

16. 다음 작업 현장에서 작업자의 안전을 위하여 부착해야 할 표지로 옳은 것을 <보기>에서 고르면?

- 고압 전기의 감전 위험이 있음.
- 물체가 떨어질 가능성이 존재함.



- ① ㄱ, ㄴ
- ② ㄱ, ㄷ
- ③ ㄴ, ㄷ
- ④ ㄴ, ㄹ
- ⑤ ㄷ, ㄹ

17. (가), (나)에 해당하는 경영 조직의 구성 원칙으로 바르게 짝 지은 것은? [3점]

(가) 상급자는 하급자에게 직무를 위임하면서 권한을 주어 책임감을 가지고 창의적으로 일을 할 수 있도록 해야 한다.
 (나) 결재나 지시를 받아야 하는 단계를 줄여서 의사 소통을 원활하게 하고, 명령 전달을 빠르게 해야 한다.

- | | |
|--------------|------------|
| (가) | (나) |
| ① 조정의 원칙 | 계층 단축화의 원칙 |
| ② 조정의 원칙 | 명령 일원화의 원칙 |
| ③ 권한 이양의 원칙 | 통제 범위의 원칙 |
| ④ 권한 이양의 원칙 | 계층 단축화의 원칙 |
| ⑤ 권한과 책임의 원칙 | 통제 범위의 원칙 |

18. 그림과 같은 캠페인 활동을 통하여 줄일 수 있는 환경 오염 현상을 <보기>에서 고른 것은?



- <보 기>
- ㄱ. 부영양화
 - ㄴ. 적조 현상
 - ㄷ. 온실 효과
 - ㄹ. 지구 온난화

- ① ㄱ, ㄷ
- ② ㄱ, ㄹ
- ③ ㄴ, ㄷ
- ④ ㄴ, ㄹ
- ⑤ ㄷ, ㄹ

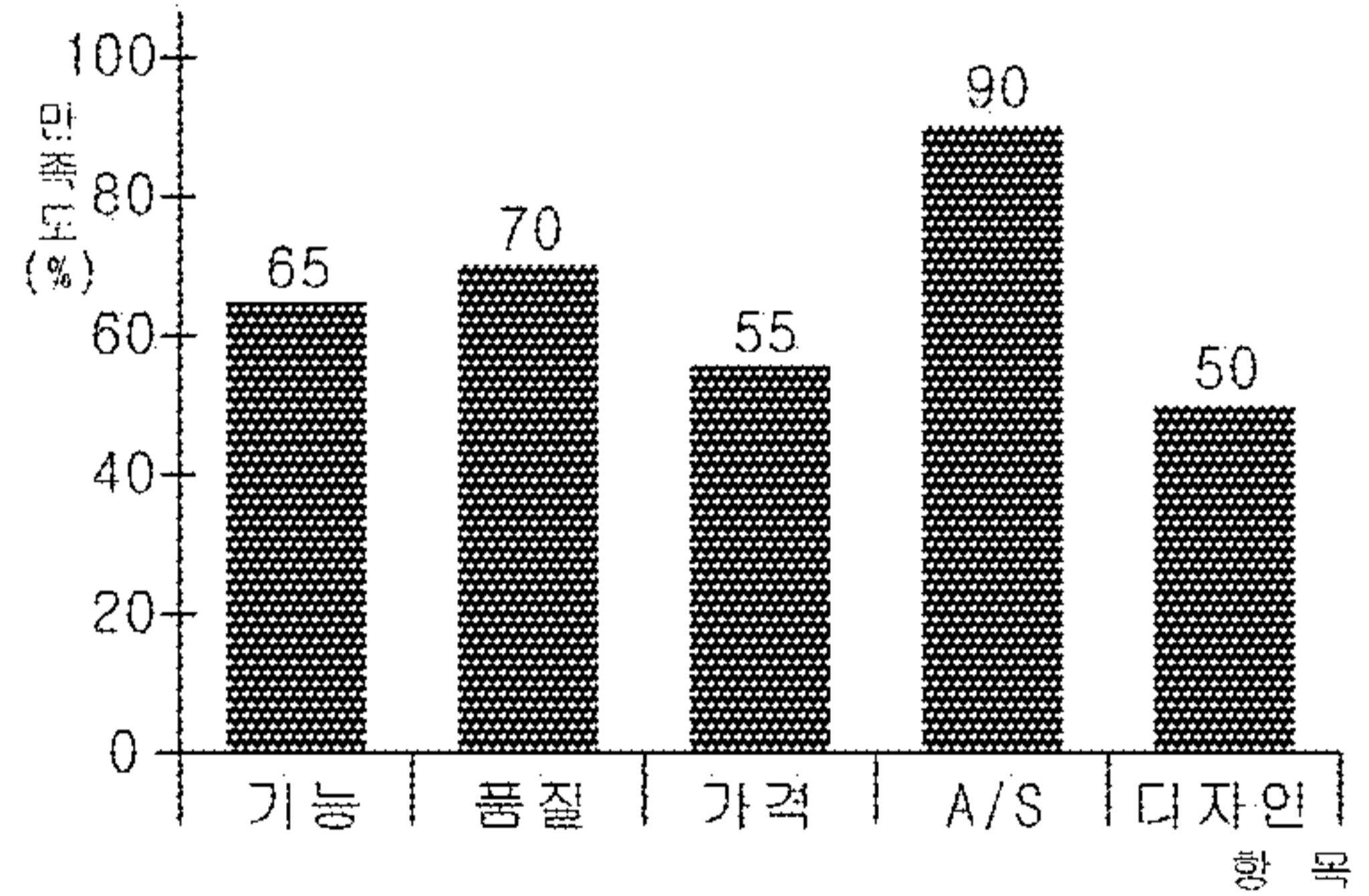
19. 다음은 직업병과 관련한 기사의 일부이다. 이를 예방할 수 있는 방법으로 적절한 것을 <보기>에서 고르면?

○○기업의 안모 씨는 컴퓨터를 이용한 과도한 업무 처리로 눈 충혈과 손목 저림 및 어깨 결림으로 치료를 받고 있다. 병원 관계자에 의하면 최근에 이와 같은 증상을 호소하면서 병원을 찾는 사람들이 늘고 있다고 한다.
 - ○○일보 -

- <보 기>
- ㄱ. 키보드와 팔 뒤통미치의 높이가 수평이 되도록 한다.
 - ㄴ. 모니터를 눈높이에서 10~20° 정도 위에 배치한다.
 - ㄷ. 모니터에 보안경을 설치하고, 바른 자세를 유지한다.
 - ㄹ. 실내를 건조하게 유지하고, 화면과의 거리는 가깝게 한다.

- ① ㄱ, ㄴ
- ② ㄱ, ㄷ
- ③ ㄴ, ㄷ
- ④ ㄴ, ㄹ
- ⑤ ㄷ, ㄹ

20. 그래프는 ○○회사 제품의 고객 만족도를 조사한 것이다. 고객 만족도를 높이기 위한 개선 방안으로 가장 적절한 것은? [3점]



- ① 기술 팀장 : 연구 개발비가 부족하여 제품의 기능을 최소화하겠습니다.
- ② 판매 팀장 : 제품 사후 서비스 부문은 만족도가 높으므로 현 수준을 유지하겠습니다.
- ③ 생산 팀장 : 품질이 우수하여 만족도가 높으므로 현 체제의 작업 라인을 유지하겠습니다.
- ④ 영업 팀장 : 경쟁 회사의 제품보다 품질이 우수하므로 현재의 가격으로 판매하겠습니다.
- ⑤ 설계 팀장 : 제품의 외형과 색상 등을 소비자의 요구에 맞도록 다양하게 개발하도록 하겠습니다.

※ 확인사항

○ 문제지와 답안지의 해당란을 정확히 기입(표기)했는지 확인하십시오.